

Oguchi 12

2023
NO.778

広報 おおぐち あなたと町をつなぐ情報紙



第21回 伝統芸能発表会

大口町統計資料(令和5年9月中)

江南警察署で 手続きされた方	運転免許証	70歳以上…1名
	自主返納者数	69歳以下…0名
	運転経歴証明書 交付者数	1名

人身事故件数	8件
犯罪発生件数	3件

特集 小口城址の歴史を知る。	P2
12月3日から9日は障害者週間です	P6
令和4年度の決算状況について報告します	P9
年末年始の業務案内	P33

今月の納付金

納期限 12月25日(月)

- 固定資産税・都市計画税(3期)
- 国民健康保険税(7期)
- 下水道受益者負担金(3期)
- 介護保険料(7期)
- 後期高齢者医療保険料(6期)

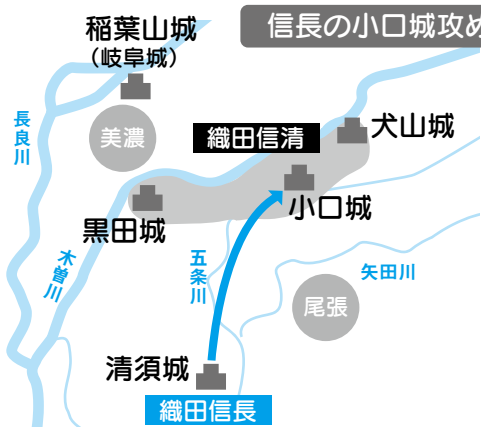
現在の地図と小口城



小口城は、1459（長祿3）年に織田広近によって築城され、別名「箭筈城」ともいわれています。城のまわりに土塁をめぐらし、見事な二重の堀は「小牧・長久手の戦い」の際、小口山城の方向に作られ、強固な城でした。

10年後、広近は木之下城（犬山市）を築城します。小口城と木之下城をあわせて、美濃の勢力に対抗しながら尾張北部を治めていました。その後、小口城の近くの妙徳寺に「万好軒」と呼ばれる隠居の庵をつくり余生を送ります。

信長の小口城攻め地図



永祿年間（1558～1569）、小口城主は犬山城主（織田信清）の家老にあたる中嶋豊後守となりました。信清は織田信長の従兄弟でしたが、領土問題で清須城主・信長と対立していました。

信長は、尾張を統一する過程で小口城を攻めましたが、小口城はなかなかの堅壁で信長は兵を退きました。そこで信長は小口山城を築城し、小口城を威圧。中嶋豊後守は信長の家臣丹羽長秀の説得に応じ、信長に投降しました。その後、犬山城が落城、小口城も廃城となりました。

信長の小口攻め

年	昭和	天正	明治	大正	永祿年間
令和元年	昭和11年	天正12年	明治22年	大正4年	永祿年間
31年	11年	12年	22年	4年	1558
(2019)	(1936)	(1584)	(1889)	(1915)	~
22年	13年	12年	39年	40年	1569
(2010)	(1938)	(1584)	(1906)	(1907)	(1569)
17年	16年	12年	39年	40年	1558
(2005)	(1941)	(1584)	(1906)	(1907)	~
11年	22年	12年	22年	40年	1569
(1999)	(1947)	(1584)	(1889)	(1907)	(1569)
10年	27年	12年	22年	40年	1558
(1998)	(1952)	(1584)	(1889)	(1907)	~
2年	34年	12年	22年	40年	1569
(1990)	(1959)	(1584)	(1889)	(1907)	(1569)
62年	37年	12年	22年	40年	1558
(1987)	(1962)	(1584)	(1889)	(1907)	~
54年	40年	12年	39年	40年	1569
(1979)	(1965)	(1584)	(1906)	(1907)	(1569)
51年	41年	12年	39年	40年	1558
(1976)	(1966)	(1584)	(1906)	(1907)	~
49年	38年	12年	22年	40年	1569
(1974)	(1963)	(1584)	(1889)	(1907)	(1569)
41年	37年	12年	22年	40年	1558
(1966)	(1962)	(1584)	(1889)	(1907)	~
40年	34年	12年	22年	40年	1569
(1965)	(1959)	(1584)	(1889)	(1907)	(1569)
38年	27年	12年	22年	40年	1558
(1963)	(1952)	(1584)	(1889)	(1907)	~
37年	22年	12年	22年	40年	1569
(1962)	(1947)	(1584)	(1889)	(1907)	(1569)
34年	16年	12年	22年	40年	1558
(1959)	(1941)	(1584)	(1889)	(1907)	~
27年	13年	12年	22年	40年	1569
(1952)	(1938)	(1584)	(1889)	(1907)	(1569)
22年	11年	12年	22年	40年	1558
(1947)	(1936)	(1584)	(1889)	(1907)	~
16年	11年	12年	22年	40年	1569
(1941)	(1936)	(1584)	(1889)	(1907)	(1569)
13年	11年	12年	22年	40年	1558
(1938)	(1936)	(1584)	(1889)	(1907)	~
11年	11年	12年	22年	40年	1569
(1936)	(1936)	(1584)	(1889)	(1907)	(1569)

五条川堤に桜の植樹始まる

織田信長による尾張統一
小牧・長久手の戦い

小口山城築城

「多志の像」建立
「考える人」建立
旧門柱移設完了
小口城址公園竣工
講堂耐震工事完了
大口北小学校移転
旧校舎取り壊し完了
「多世代が集う憩い広場」オープン

運動場、庭園整備完了
大口西小学校開校に伴い児童移籍プール改築
「大志の像」建立
「考える人」建立
旧門柱移設完了
小口城址公園竣工
講堂耐震工事完了
大口北小学校移転
旧校舎取り壊し完了

大町立大口北小学校に改称
校歌制定、プール竣工
観覧池、岩石園、パノラマ園竣工
おとぎの山完成
鉄筋校舎竣工
運動場、庭園整備完了
大口西小学校開校に伴い児童移籍プール改築

二宮金次郎像 建立
相撲場 設置
大口村北国民学校に改称
大口村立大口北小学校に改称
プール 竣工
講堂兼体育館 竣工
大口町立大口北小学校に改称

この戦いで信長の家臣、岩室長門守、戦死
小口城の勢力、信長側に投降（小口城が廃城）
秀吉方の砦として再利用

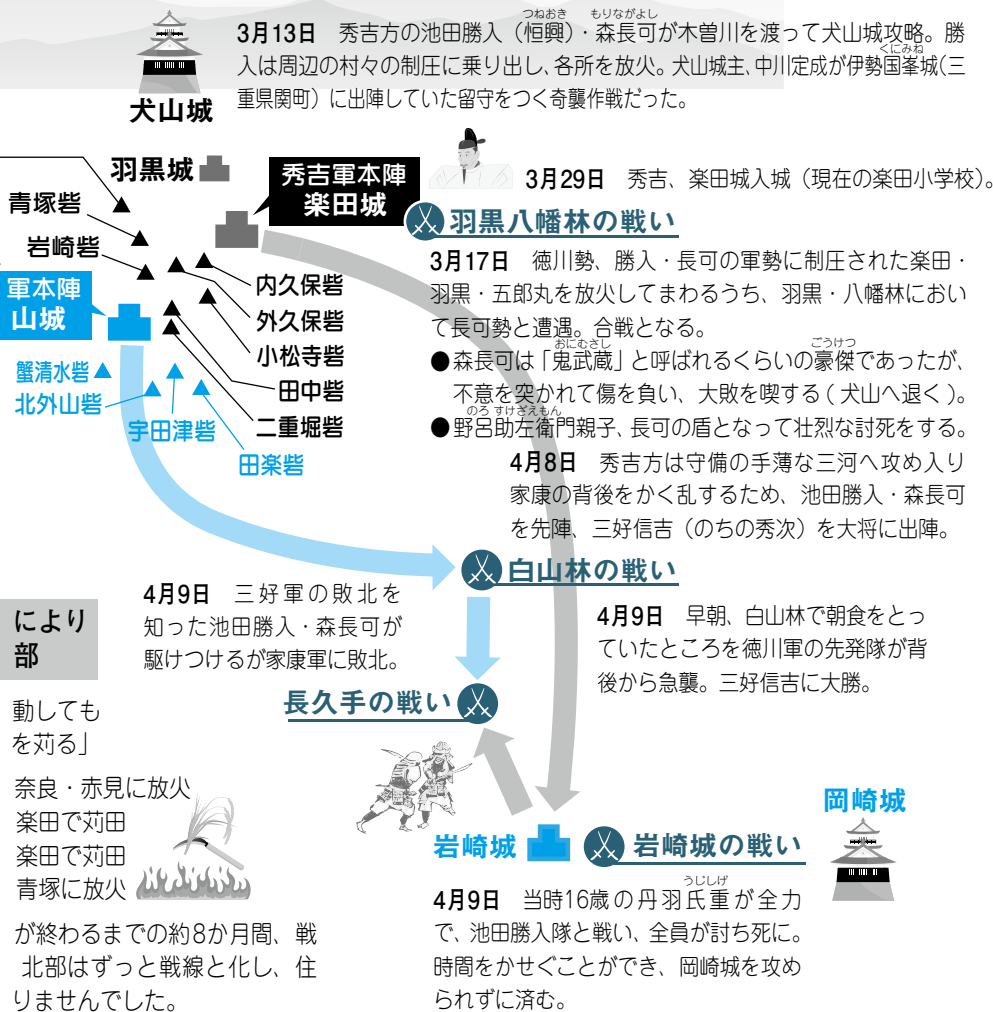
多世代が集う憩い広場

旧大口北小学校

鉄筋と木造校舎 昭和48年(1973)

航空写真 昭和30年代後半

小牧長久手の戦い合戦図



今年の大河ドラマ（NHK）は「どろろ」の続編「徳川家康」の第32回「小牧・長久手の戦い」で、秀吉と家康が天下を二分した最大の戦いが描かれました。

1584（天正12）年3月から11月にかけて、織田信雄の領国である

小牧・長久手の戦い

尾張・伊勢を中心に、羽柴秀吉と織田信雄・徳川家康連合軍が総力戦を展開しました。

広範囲に複数の戦いがおこなわれ、多くの城（大名・領主）も巻き込み、全国的に影響をおよぼした大規模戦争であるため「天下分け目の戦い」と評価されています。

この戦いで小口城は、一時的ではありますが秀吉軍の砦として重要な役割を果たします。

により部

動してもを切る」

奈良・赤見に放火
楽田で苅田
楽田で苅田
青塚に放火

が終わるまでの約8か月間、戦北部はずっと戦線と化し、住りませんでした。

長久手の戦い



岩崎城の戦い

4月9日 当時16歳の丹羽羽生が全力で、池田勝入隊と戦い、全員が討ち死に。時間をかせぐことができ、岡崎城を攻められずに済む。



小牧長久手の戦い

発端

そのとき小口城は？

3月6日 伊勢国長島城において、織田信雄が重臣3名（岡田重孝・津川義冬・浅井田宮丸）を、秀吉に通じていたという理由で殺害。

↓家康方・秀吉方ともに尾張・伊勢を中心に兵力を差し向ける。

3月13日 秀吉方の池田勝入（恒興・森長可）が犬山城攻略。各所を放火。↓当初伊勢が主戦場になると踏んでいた両陣営は、これを契機に犬山方面へ急行。

3月17日 【羽黒合戦】（秀吉方）勝入・長可×（徳川方）酒井忠次など↓酒井勢が大勝をおさめる。

3月29日 秀吉、楽田城入城。この前後に家康・信雄も小牧山城入城。↓両陣営ともに「陣地」を構える。

4月 小口城、秀吉方の砦として再利用。秀吉、小口に禁制を出す。

長久手合戦

そのとき小口城は？

4月8日 秀吉方は守備の手薄な三河へ攻め入り家康の背後をかく乱するため、池田勝入・森長可を先陣、三好信吉（のちの秀次）を大将に出陣。

4月9日 未明、家康も密かに出陣。朝には信吉が大勝し、その報を受けた勝入・長可は引き返そうとしたところ、家康勢とぶつかる。

↓勝入・長可等、主だった武将が相次ぎ戦死。秀吉も長久手方面へ進軍するが引き返す。

4月12日 秀吉、墨俣の他、木曾川沿いの城を普請。

↓尾張・美濃国境地帯に布陣を展開させることに。5月初めには岐阜城に入る。

5月2日 秀吉、小口より南西方面は稲葉良通（一鉄）に任せ。

尾張西部の戦い

5月7日 秀吉、信雄方の加賀野井城（現在の岐阜県羽島市）を攻略。

5月10日 秀吉、竹鼻城（現在の岐阜県羽島市）の包囲開始（水攻め）。

6月3日 竹鼻城開城。

6月16日 【蟹江合戦】 信雄方の蟹江城を滝川一益が奪つ。6月12日に清須へ帰陣していた家康は蟹江城へ急行する。

小口城址公園



▲小口城の歴史的な移り変わりや出土品などを紹介する「展示棟」



▲物見櫓の高さは17m。犬山城、岐阜城、清須城などの方向が表示され、当時の眺望を思い描くことができます。



▲平成6年・8年の発掘調査により、戦国時代の小口城の礎石・井戸・野鍛冶炉跡（のかじろあと）が確認され、多数の土器片・鉄片が出土しました。

小口城址公園

大口町城屋敷一丁目261番地

開館日

土・日・祝日のみ

※ 令和5年12月29日から

令和6年1月3日は特別休館日

利用時間

展示室・物見櫓 午前9時から

正午、午後1時から4時30分

※ 入館は午後4時まで



かつて小口城があったと語り継がれ、親しまれてきた「城山」。城の南側には清須城（清須市）に続く五条川が流れ、木之下城（犬山市）を結ぶ街道が通る小口城。廃城になっても、のちに「小牧・長久手の戦い」で皆として利用されていることから、重要な交通

第21回 秋の伝統芸能発表会 (多世代が集う憩い広場)



▲豊田獅子囃子保存会



▲河北木遣保存会



▲中小口伝統芸能保存会



▲上小口伝統芸能保存会

そのとき 小口城は？

秀吉、小口城の堀・柵は大坂へ、兵糧は長島へ移すという指示を出す。

- 11月15日 和議成立
- 11月12日 和議成立に伴い、今回の合戦で新たに構築、もしくは再利用した城の破却。
- 11月9日 家康、清須へ移動。
- 11月5日 秀吉、信雄方の伊勢国長島城へ接近。
- 10月17日 家康、三河へ一旦帰国。美濃方面へ再出陣。
- 10月2日 秀吉上洛。6日に大坂へ戻り、22日に北伊勢へ向けて出陣。
- 9月29日 秀吉、大坂へ戻る。
- 9月27日 家康、清須へ移動。
- 9月18日 秀吉、河田城（現在の一宮市）へ。
- 9月7日 家康、重吉城（現在の一宮市）へ兵を派遣。
- 9月6日 和議と人質の話が浮上するが翌日（9月7日）には決裂。
- 8月29日 家康・信雄、清須から岩倉まで兵を進め、秀吉の来襲に備える。兵は尾張北部の中央に展開する。
- 8月19日 秀吉、尾張国内まで出陣。

和議の成立・終結へ

- 7月29日 秀吉、再び大坂へ戻る。
- 7月17日 家康、兵の数を半数に減らす。
- 7月15日 秀吉、再び大坂まで出陣。
- 7月9日 家康は、一益の伊勢国神戸城を攻略。信雄とともに伊勢進出。
- 7月3日 家康、蟹江城を奪取。
- 6月28日 小牧衆（家康方）が物見の際、小口衆（秀吉方）と戦闘。



小口砦



家康
小牧

3月29日 この後に家康・信雄も小牧山城入城。→両陣営ともに「陣地」を構える。

4月9日 未明、家康密かに出陣。



小牧・長久手の戦い 戦場と化した尾張北

主戦場が尾張北部から移続いた「火を放つ」 「田

- 8月28日 秀吉、小折
- 9月1日 酒井忠次勢
- 9月5日 酒井忠次勢
- 9月20日 松平家忠

「小牧・長久手の戦い」 闘行為はなくとも尾張民にとって平穏な日はあ

そのとき 小口城は？

12月3日(日)から9日(土)は 障害者週間です

「障害者週間」は、障がい者に対する理解と意識をより高めるために定められました。そこで、現在おこなわれているさまざまな福祉制度について紹介します。この機会に、障がい者の自立と社会参加に対する理解を深めましょう。



障がい者手帳の交付

対象者

身体障害者手帳

◇視覚、聴覚・平衡、音声・言語、
そしゃく、肢体不自由、内部障
いの方で、永続する障がいの方

療育手帳

◇知的障がい者（IQ75以下の方）

精神障害者保健福祉手帳

◇精神障がいのため、日常生活や社会
生活に制約のある方

手当の支給

障がいの程度や等級に応じて町や
県、国から各種手当が支給されます
(所得制限があります)。

※ただし、介護保険施設・社会福祉
施設入所者および入院中の方は除
きます。

▼大口町福祉手当(町)

対象者

○身体障害者手帳1級から3級の
方、4級の膀胱または直腸機能障
がいの方

○療育手帳をお持ちの方

○精神障害者保健福祉手帳1級・2
級の方

○特定医療費受給者証(指定難病)
をお持ちの方

支給金額

◇身体障害者手帳1級・2級の方お
よび療育手帳A判定の方
月額5000円

◇その他の障がいの方

月額4000円

※7・11・3月の25日頃に振り込ま
れます。

知ってる? このマーク!



身体障害者標識
(障害者マーク)

肢体不自由であることを理由に、免許に
条件を付されている方が運転する車に表
示する身体障害者標識です。マークをつ
けた車に割り込み等をおこなった運転者
は、道路交通法の規定で罰せられること
になります。



聴覚障害者
シンボルマーク

聴覚障がい者のコミュニケーションの円
滑化を図るため制定されたもので、公的
機関を利用するときは、ラベルを申請書、
預金通帳、診察券などに貼り、胸にはネー
ムプレートをつけます。



ヘルプマーク

義足や身体内部の障がいなど、外見から
わからなくても援助や配慮を必要として
いる方々が、周囲の人に理解してもら
うために携帯しているマークです。



オストメイト
マーク

オストメイト(人工肛門・人工膀胱を使用
している方)のための施設があることを
表し、オストメイト対応トイレの入り口・
案内誘導プレートに表示されています。



ほじょ犬マーク

身体障害者補助犬(盲導犬・介助犬・聴
導犬)同伴啓発のためのマークです。補
助犬は体の不自由な方の体の一部となっ
て働いています。



ハートプラス
マーク

「身体内部に障がいのある人」を表して
います。身体内部に障がいのある方は外
見から分かりにくいいため、さまざまな誤
解を受けることがあります。



聴覚障害者標識
(マーク)

聴覚障がい者が運転する車に表示する標
識(マーク)で、マークをつけた車に幅
寄せや割り込みをおこなった運転者は、
道路交通法の規定で罰せられることに
なります。

12月3日から9日は障害者週間です

▼愛知県在宅重度障害者手当(県)対象者

- 身体障害者手帳1級・2級の方
- 療育手帳A判定(1Q35以下)の方
- 身体障害者手帳3級と療育手帳B判定(1Q50以下)を併せてお持ちの方

※特別障害者手当・障害児福祉手当の対象者および65歳以上で手帳を取得された方は除きます。

支給金額 障がいの程度により、2段階に分かれます。

- ▽1種 月額1万5500円
- ▽2種 月額6750円

▼特別障害者手当・障害児福祉手当(国)

対象者 在宅で、精神または身体に著しい重度の障がいがあり、日常生活において常時特別の介護を必要とする方

支給金額

- ◇特別障害者手当 月額2万7980円
 - ◇障害児福祉手当 月額1万5220円
- ※障がいの程度により、県加算制度があります。

▼特別児童扶養手当(国)

対象者 障害のある20歳未満の児童を扶養している方

支給金額 障がいの程度により、2段階に分かれます。

- ◇1Q35以下程度若しくは身体障害者手帳1級・2級程度の方 月額5万3700円

外出へのサポート

- ◇1Q50以下程度若しくは身体障害者手帳3級(4級の一部)程度の方 月額3万5760円

▼外出支援サービス

タクシー等の基本料金を助成します。助成券は24枚綴りで、当該年度中、時期に応じて2冊まで交付します。

対象者

- 身体障害者手帳1級・2級の方
- 療育手帳A判定の方
- 精神障害者保健福祉手帳1級の方
- 特定医療費受給者証(指定難病)をお持ちの方

▼有料道路通行料金割引制度

手帳に割引有効期限を記載します。対象者

- 本人運転の場合
 - ▽全ての身体障がい者
 - 本人以外が運転の場合
 - ▽重度の身体障がい者(第1種)、重度の知的障がい者(療育A)
 - ※自動車の名義人は、本人または本人の親族に限ります。
- 割引料金額 通常料金の半額

障害者総合支援法

および障害児通所支援

障がい者(児)が、各種サービスを利用することができます(各種負担軽減制度があります。サービスの種類によって負担のない場合もあります)。

担軽減制度があります。サービスの種類によって負担のない場合もあります)。

対象者 身体障がい者、知的障がい者、精神障がい者、障がい児、難病等の方

介護給付

- ▽居宅介護(ホームヘルプ)
- ▽重度訪問介護
- ▽行動援護
- ▽同行援護
- ▽重度障害者等包括支援
- ▽短期入所(ショートステイ)
- ▽療養介護
- ▽生活介護
- ▽施設入所支援

訓練等給付

- ▽自立訓練(機能訓練・生活訓練)
- ▽就労移行支援
- ▽就労継続支援(A型、B型)
- ▽就労定着支援
- ▽共同生活援助(グループホーム)

自立支援医療

- ▽更生医療
- ▽精神通院
- ▽育成医療

補装具

地域生活支援事業

- ▽相談支援事業
- ▽意思疎通支援事業
- ▽日常生活用具の給付
- ▽移動支援事業
- ▽地域活動支援センター

- ▽成年後見制度利用支援事業
- ▽視覚障がい者歩行訓練事業
- ▽日中一時支援事業
- ▽自動車改造費助成事業
- ▽障害児通所支援
- ▽児童発達支援
- ▽放課後等デイサービス等
- 各制度の詳細については町ホームページをご覧ください。

福祉制度の利用等に関する相談をおこなっていますので、お気軽にご相談ください。

●障がいのある方の相談窓口

大口町地域包括支援センター
94-0227

障がい者ご本人やご家族同士の交流、障がい福祉に関する情報交換等をおこなう3つの団体があります。

- 大口町身体障害者福祉協会
- 大口町心身障害児(者)親の会
- 尾北精神障害家族会しらゆり会 大口支部

※入会方法等については、大口町社会福祉協議会へお問い合わせください。☎94-00600

問合せ先 ほほえみプラザ1階 長寿ふくし課 ☎94-00051

保育士就職支援事業

保育士資格をお持ちの方、子どもたちの笑顔に囲まれ、保育園で働いてみませんか



「保育士の資格は持っているけど、働いたことがない…」「保育士として働きたいけどブランクがある…」など、「働きたい気持ちはあるけど不安…」という方もたくさんいらっしゃるかと思います。そこで、町立保

園では、「子どもと一緒に嬉しい」「保育園って楽しい！」を体験していただきたいと思い、保育園の見学を計画しました。

子どもたちも、保育士たちも、みなさんをお待ちしています。ここから、また、夢の続きを紡いでみませんか。

12月の見学日

南、西、北保育園

クリスマス会

サンタさんを囲んで、夢のひとときを過ごします。

12月20日（水）午前10時から11時

▽各保育園 2名まで（保育士資格

をお持ちの方 先着順）

見学希望の保育園に、電話にて申し込みをしてください。

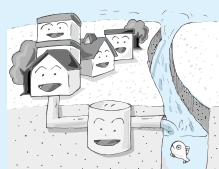
南保育園 ☎95-2714

西保育園 ☎95-1700

北保育園 ☎95-3621



令和5年度上半期 下水道事業 の業務状況



下水道事業は、令和5年度より地方公営企業法を適用し、公営企業会計へと移行しました。令和5年度上半期（4月1日から9月30日）の業務状況についてお知らせします。

営業 上半期における有収水量は133万5,108㎥でした。

経営状況につきましては、収益的収支のうち収入は4億7,035万円で、このうち下水道使用料は1億9,393万8,000円でした。支出につきましては、2億6,426万2,000円でした。また、資本的収支につきましては、収入1億6,677万円、支出1億591万7,000円でした。

事業 上半期の主な事業は、竹田地区と五条川左岸処理区において点在している下水道未整備地区の面整備をおこなっています。また、老朽管対策として、管更生工事をおこなっています。

予算執行状況（税込）

（単位：千円）

区分	予算額	執行額	執行率
収益的収入	736,268	470,350	63.9%
収益的支出	736,268	264,262	35.9%
資本的収入	415,830	166,770	40.1%
資本的支出	635,789	105,917	16.7%

用語説明 収益的収入は経営活動から得られる収入で主に下水道使用料等です。収益的支出はその経営活動のために必要となる経費です。

資本的収入は企業債や受益者負担金等で固定資産を取得する財源です。資本的支出は建設改良費や企業債の元金償還金等です。

問合せ先
建設課

☎95-1626

令和4年度の

決算状況

について報告します

令和4年度決算額は、一般会計と特別会計を合わせて、歳入が157億6,591万円、歳出が150億2,725万円となりました。会計毎の歳入歳出決算額は、次の表のとおりです。

◆ 町税決算額、基金、地方債(借入額) 現在高の推移

一般会計では、町税収入は前年度に比べて6億3,514万円の増加となりました。法人町民税および固定資産税の増収が主な要因です。

また基金では、財政調整基金や明日のまちづくり基金への積立により、基金全体の残高は4億2,103万円の増額となっています。

そして、地方債現在高は、西小学校の長寿化改修工事に伴い国から借入れをしたことで、一般会計と公共下水道事業特別会計で合わせて、前年度に比べて5億9,918万円増加し、56億590万円となっています。

会計別歳入歳出決算額

会計	歳入決算額	歳出決算額	差引額
一般会計	111億7,563万円	105億7,147万円	6億416万円
特別会計	45億9,028万円	44億5,578万円	1億3,450万円
国際交流事業	129万円	129万円	0円
国民健康保険	19億3,755万円	18億7,678万円	6,077万円
後期高齢者医療	3億5,590万円	3億5,447万円	143万円
介護保険	13億4,998万円	13億3,104万円	1,894万円
公共下水道事業	9億3,371万円	8億8,036万円	5,335万円
土地取得	1万円	0円	1万円
次世代育成事業	1,184万円	1,184万円	0円
合計	157億6,591万円	150億2,725万円	7億3,866万円

※一般会計の差引額には、令和5年度へ繰り越した事業の財源(3億4,255万円)が含まれています。

町税決算額の推移

税目	令和2年度	令和3年度	令和4年度
個人町民税	16億158万円	14億7,756万円	14億9,372万円
法人町民税	5億1,085万円	4億6,840万円	8億2,406万円
固定資産税	30億9,528万円	30億8,808万円	33億3,280万円
その他	2億1,963万円	2億3,649万円	2億5,509万円
合計	54億2,734万円	52億7,053万円	59億567万円

基金現在高の推移

基金名	令和2年度	令和3年度	令和4年度
財政調整基金	26億105万円	25億2,153万円	27億9,160万円
ふるさとづくり基金	6,629万円	8,007万円	9,482万円
学校施設整備事業基金	5,739万円	5,741万円	5,744万円
明日のまちづくり基金	7億3,056万円	7億6,741万円	8億7,804万円
その他の基金	11億6,113万円	10億6,469万円	10億9,024万円
合計	46億1,642万円	44億9,111万円	49億1,214万円

地方債

会計	令和2年度	令和3年度	令和4年度
一般会計	24億8,494万円	24億953万円	31億3,200万円
公共下水道事業特別会計	28億351万円	25億9,719万円	24億7,390万円
合計	52億8,845万円	50億672万円	56億590万円

歳入決算額

科目	令和4年度	令和3年度	増減額	増減率
町 税	59億567万円	52億7,053万円	6億3,514万円	12.1%
地方譲与税	9,160万円	9,259万円	▲ 99万円	▲ 1.1%
各種交付金等	10億6,129万円	10億8,532万円	▲ 2,403万円	▲ 2.2%
地方交付税	2,042万円	2,031万円	11万円	0.5%
分担金及び負担金	1,002万円	821万円	181万円	22.0%
使用料及び手数料	1億128万円	1億26万円	102万円	1.0%
国庫支出金	14億718万円	19億8,854万円	▲ 5億8,136万円	▲ 29.2%
県支出金	6億4,128万円	5億3,150万円	1億978万円	20.7%
繰入金	3,969万円	4億5,307万円	▲ 4億1,338万円	▲ 91.2%
諸収入等	9億4,990万円	6億4,271万円	3億719万円	47.8%
町 債	9億4,730万円	1億3,500万円	8億1,230万円	601.7%
合 計	111億7,563万円	103億2,804万円	8億4,759万円	8.2%

歳出決算額

科目	令和4年度	令和3年度	増減額	増減率
議会費	1億2,038万円	1億2,445万円	▲ 407万円	▲ 3.3%
総務費	16億76万円	13億3,770万円	2億6,306万円	19.7%
民生費	32億7,390万円	35億6,495万円	▲ 2億9,105万円	▲ 8.2%
衛生費	9億2,371万円	9億196万円	2,175万円	2.4%
労働費	317万円	311万円	6万円	1.9%
農業費	1億230万円	8,401万円	1,829万円	21.8%
商工費	2億3,103万円	2億2,471万円	632万円	2.8%
土木費	14億9,633万円	16億6,188万円	▲ 1億6,555万円	▲ 10.0%
消防費	4億37万円	6億7,532万円	▲ 2億7,495万円	▲ 40.7%
教育費	21億7,313万円	9億8,307万円	11億9,006万円	121.1%
災害復旧費	0円	0円	0円	0.0%
公債費	2億4,639万円	2億3,409万円	1,230万円	5.3%
諸支出金	0円	0円	0円	0.0%
合 計	105億7,147万円	97億9,525万円	7億7,622万円	7.9%

※各項目の単位未満を四捨五入しているため、計算が合わない箇所があります。

令和4年度決算の健全化判断比率と資金不足比率

大口町の令和4年度決算の健全化判断比率と資金不足比率は、下記のとおりすべて基準を下回り、財政健全化法(以下「法」という。)においては、「健全である」という結果となりました。基準を上回った場合に法に定められている財政健全化計画、財政再生計画、経営健全化計画の策定をする必要はありません。しかし、各指標が表している数値が大口町の財政運営の現状を必ずしも正確に表しているということではないため、引き続き着実な財政運営に努めていきます。

健全化判断比率

	大口町の指標	早期健全化基準	財政再生基準
実質赤字比率	—	14.25%	20%
連結実質赤字比率	—	19.25%	30%
実質公債費比率	1.3%	25%	35%
将来負担比率	—	350%	



※実質赤字比率と連結実質赤字比率については、一般会計等、公営事業会計ともに赤字ではなかったために「—」となっています。

※将来負担比率は、将来負担しなければならない実質的な負債額が、収入が見込める額と貯蓄額の合計よりも少ないため、「—」となっています。

資金不足比率

	大口町の指標	経営健全化基準
公共下水道事業特別会計	—	20%



※資金不足比率は、資金不足額がないために「—」となっています。

用語説明

実質赤字比率…… 福祉、教育、まちづくりなどをおこなう一般会計などの赤字程度を指標化し、財政運営の悪化の度合いを示す指標。

連結実質赤字比率…… すべての会計の赤字や黒字を合算し、町全体としての赤字の程度を指標化し、町全体としての財政運営の悪化の度合いを示す指標。

実質公債費比率…… 一般会計が負担する借入金(地方債)の返済額やこれに準ずる額の大きさを指標化し、資金繰りの危険度を示す指標。

将来負担比率…… 一般会計の借入金残高だけではなく、将来支払っていく可能性のある実質的な負債が通常見込まれる収入に占める割合で、将来財政を圧迫する可能性の度合いを示す指標。

資金不足比率…… 公営企業の資金不足を、公営企業の事業規模である料金収入の規模と比較して指標化し、経営状態の悪化の度合いを示す指標。



問合せ先

政策推進課

☎ 95-1617

職員に支給される給与の種類やその額は、法律の定めに基づく町の条例や規則により具体的に定められています。大口町職員の給与や定員管理の状況など、人事行政の全般について町民の皆さんに、より一層理解を深めていただき、人事行政の透明性を高めていくため、そのあらましをお知らせします。

職員手当支給の状況

●期末手当・勤勉手当

期末手当とは、民間における賞与に相当する手当です。勤勉手当とは、職員の勤務成績に応じて支給される手当です。

支給実績（令和4年度決算）	2億6,522万円
支給職員1人当たり平均支給年額	150万円／年
令和4年度 年間支給割合	期末手当 2.4月分 勤勉手当 2.0月分
役職による加算措置の状況	主査以上の役職に 応じて5～20%の加算措置あり

●扶養手当

扶養親族のある職員に支給される手当です。

支給実績（令和4年度決算）	1,625万円
支給職員1人当たり平均支給月額	21,800円／月

●住居手当

職員が居住するために住宅を借り受けている場合、その家賃等に応じて支給される手当です。

支給実績（令和4年度決算）	801万円
支給職員1人当たり平均支給月額	26,700円／月

●退職手当

職員が退職することにより支給される手当です。

退職区分	勤続年数	平均給料月額	支給率	平均支給額	
				金額	月分
自己都合	25年	371,900円	28.0395月分	1,043万円	
	35年	416,600円	39.7575月分	1,656万円	
勲褒・定年	25年	371,900円	33.27075月分	1,237万円	
	35年	416,600円	47.709月分 (上限)	1,988万円	
その他の加算措置 定年前早期退職特例措置					

勤務時間の状況（令和5年4月1日現在）

正規の勤務時間	開始時刻	終了時刻	休憩時間
7時間45分	8:30	17:15	12:00～13:00

※窓口延長、延長保育に対応するため、一部変則勤務体制を実施しています。

休暇の種類（令和5年4月1日現在）

区分	付与日数	区分	付与日数
年次有給休暇	20日	病気休暇	やむを得ないと認められる期間
介護休暇	6か月のうち必要と認められる期間	選挙権行使	必要と認められる期間
証人等出頭	必要と認められる期間	骨髄移植	必要と認められる期間
ボランティア	5日	結婚	5日
出産	産前8週間 産後8週間	育児時間	30分／日2回
生理	2日	子の看護	5日
妻の出産補助	2日	忌引	1～7日
父母の祭日	1日	夏季休暇	5日
住居滅失	7日	介護時間	1日2時間以内
不妊治療	5日	育児参加	5日

●通勤手当

通勤距離（片道2km以上）や通勤に利用する交通機関に応じて支給される手当です。

支給実績（令和4年度決算）	631万円
支給職員1人当たり平均支給月額	4,100円／月

●特殊勤務手当（保育手当）

職員の職務の特殊性に応じて支給される手当で、大口町では保育園で勤務する保育士に対して支給されます。

支給実績（令和4年度決算）	231万円
支給職員1人当たり平均支給月額	4,600円／月

●管理職手当

管理職の地位にある職員に対し、その職務の責任や特殊性に基づき支給される手当です。

支給実績（令和4年度決算）	2,026万円
支給職員1人当たり平均支給月額	56,300円／月

●時間外勤務手当

正規の勤務時間を超えて勤務することを命じられた場合、その勤務時間に応じて支給される手当です。

支給実績（令和4年度決算）	4,147万円
支給職員1人当たり平均支給月額	26,800円／月

●地域手当

地域手当とは、民間における地域間格差の事情等に応じて支給される手当です。

支給実績（令和4年度決算）	2,045万円
支給職員1人当たり平均支給月額	9,200円／月

育児休業取得者数（令和4年度中に育児休業を取得した職員数）

区分	男性	女性	計
育児休業取得者数	1人	4人	5人

職員給与・定員管理の状況の詳細については、町ホームページに掲載しています。

県内市町村の状況については、愛知県ホームページをご覧ください。

問合せ先 政策推進課 ☎95-1617

愛北広域事務組合、江南丹羽環境管理組合における「人事行政の運営等の状況」については、地方公務員法第58条の2の規定に基づき、それぞれの組合のホームページで公表しています。
(町のホームページからもリンクしています)

◆愛北広域事務組合 ☎(0587) 37-0840

◆江南丹羽環境管理組合 ☎(0587) 95-3200

町職員の給与、定員管理等の状況

職員数の状況（令和4年4月1日から令和5年4月1日まで）

職員数 令和4年4月1日現在	令和4年4月2日から 令和5年3月31日までの増減					令和5年4月1日 職員採用人数 (常勤再任用職員を含む)	職員数 令和5年4月1日現在
	採用	退職			その他		
		定年	勲奨	普通			
186人	0人	4人	0人	5人	1人	16人	192人

人件費の状況（令和4年度決算）普通会計

年度	住民基本台帳人口 (令和4年度末)	歳出総額 A	人件費 B	人件費率 B/A	令和3年度 人件費
令和4年度	24,210人	105億7,853万円	19億6,615万円	18.6%	19億4,486万円

※普通会計とは、一般会計、土地取得特別会計、国際交流事業特別会計、次世代育成事業特別会計をいいます。

職員の平均年齢、平均給料月額、平均給与月額 一般行政職（令和5年4月1日現在）

区分	平均年齢	平均給料月額	平均給与月額
大口町	42.1歳	309,600円	391,200円
国	42.4歳	322,487円	404,015円

※一般行政職とは、国の算定基準に合わせるため技能労務職や保育士など専門的な職種を除いた職員（131人）をいいます。

職員の経験年数別平均給料月額（令和5年4月1日現在）

区分	経験年数10年 以上15年未満	経験年数15年 以上20年未満	経験年数20年 以上25年未満
大学卒 一般 行政職	263,100円	311,800円	347,400円
	286,028円	329,350円	361,018円

特別職の報酬等の状況（令和5年4月1日現在）

区分	支給月額等
給料 月額	町長 885,000円 副町長 708,000円
報酬 月額	議長 389,000円 副議長 321,000円 議員 292,000円
期末 手当	町長 令和4年度 年間支給割合 副町長 給料月額×3.35月分×1.45（役職加算） 議長 令和4年度 年間支給割合 副議長 報酬月額×3.35月分×1.45（役職加算） 議員
退職 手当	町長 (算定方式) (支給時期) 副町長 885,000円×在職月数×0.392 任期毎 708,000円×在職月数×0.235 任期毎

職員の初任給の状況（令和5年4月1日現在）

区分	大口町	国
一般行政職	大学卒 185,200円	185,200円
	高校卒 158,900円	154,600円
技能労務職	151,900円	—

※技能労務職とは、主に調理員や用務員として採用された職員をいいます。技能労務職の初任給は、取得している技術や経験等により決定されます。

一般職の級別職員数の状況（令和5年4月1日現在）

区分	役職名	職員数	平均年齢	構成比
1級	主事補	29人	25.1歳	15.4%
2級	主事	24人	29.4歳	12.8%
3級	主任	43人	37.9歳	22.9%
4級	主査	34人	49.6歳	18.1%
5級	課長補佐	26人	49.0歳	13.8%
6級	課長・主幹・専門員	24人	53.9歳	12.8%
7級	部長・参事	8人	57.5歳	4.3%
	合計	188人	41.4歳	100%

※一般職とは、技能労務職（4人）以外の職員をいいます。
※6級以上の職員は管理職の地位にあり、それぞれ管理職手当が支給されます（専門員は除きます）。

職員研修の状況（令和4年度）

公務の効率化、効果的運用を目指し、職員の資質向上、能力の開発を図るため、各種研修に参加ならびに研修を実施しました。

研修名	代表的な研修内容	のべ受講者数
愛知県研修センター実施研修	部長研修、課長研修、地方自治法研修、地方税研修、法制執務研修	41人
近隣市町合同開催研修	一般職員階層別研修、法制執務研修、接遇研修	23人
派遣研修等	環境省	1人
	合計	65人

コミュニティバス講座を開催しました！

大口南小学校3年生の皆さんに、コミュニティバスについての授業をおこないました。コミュニティバスの運行等の説明や時刻表クイズ、コミュニティバスサポート隊の活動、バス車内見学とバスについて講座をしました。バスサポ隊の活動に興味をもってくれる児童が多く、みなさんの応援を活動につなげていきたいと思いました。



子どもたちの感想！

- 授業を聞いて思ったことは、バスサポ隊がいろいろな工夫をしてみんながたくさん使ってくれるようにしていることです。いろいろな人にこのことを伝えたいです。
- コミュニティバスの話を聞いて、買い物に行くときはお母さんに「コミュニティバスに乗って買い物に行こう」と提案したいです。
- ぼくは、子どもは無料だと聞き、すごいと思いました。いつか乗ってみたいです。

コミュニティバスサポート隊と一緒に活動して下さるメンバーを随時募集しています。今後もいろいろ企画していきますので、興味のある方は、ぜひご連絡ください。

1乗車 全路線 100円
小学生以下無料

一日乗車券 200円
車内にて販売

回数券・1日乗車券 11枚綴り販売場所
バス車内・喫茶ほほえみ・憩いの四季・御桜乃里・一期一会荘・さくら総合病院・大口町役場会計室

問合せ先 NPO法人まちなっと大口 月曜日から土曜日(祝日除く) 午前9時から午後5時 (正午から午後1時を除く) ☎22-6642

第1次まちなっこり支援事業助成金申請募集

(旧元気なまちなっこり事業助成金)

町内で活動する住民団体がおこなう「公益性のある事業」に対して助成金を交付し、団体活動の応援をしています。

助成金を希望する事業がありましたら、申請手続きをおこなってください。なお、助成金を受けるためには、公開プレゼンテーションへ参加し、審査を受ける必要があります。

※申請受付は、年2回(毎年4月頃、12月頃)あります。

対象団体 ▼大口町NPO団体

▼大口町まちなっこり団体 ▼地域自治組織 ▼行政区・自治会

申請期限 令和6年1月12日(金)

申請場所 ほほえみプラザ2階町民活動センター

日時 令和6年2月3日(土) 10時30分から

▽プレゼンテーション持ち時間 1事業につき5分

場所 ほほえみプラザ1階多目的室

※団体の新たな試みを応援するための初動支援事業助成金申請は随時募集しています。

※助成金に関する相談、団体の立上げ、まちなっこりに携わりたいなどのご相談も随時受け付けています。

問合せ先 地域協働課

☎95-1691

NPO法人まちなっと大口

☎22-6642

人権擁護委員の任命



10月1日付で前人権擁護委員の安藤亮子さんの後任として、村田裕美子さんが任命されました。任期は令和8年9月30日までです。

大口町元気なまちづくり事業

第27回

大口猫の会 譲渡会



大口猫の会は町内の野良猫の繁殖制限手術をおこない、不幸な命を減らす活動をしています。また、町内の方が保護した猫の家族探しに協力しています。猫を家族に迎えたい方、猫が好きな方、お気軽にお立ち寄りください。

日時 12月10日(日)

午後1時から3時

場所 OLIVE BALLET CLASS

(オリーブ バレエ クラス)

大口町余野三丁目212番地1

近くに駐車場を用意しています。

主催および問合せ先

大口町まちづくり団体

大口猫の会 ☎ 090-3830-9775

愛北広域事務組合 指名競争入札参加資格審査申請受付

愛北広域事務組合が令和6・7年度に発注する建設工事・設計業務等、物品の製造・販売、役務の提供等に関する指名競争入札に参加を希望される方は申請書を提出してください。

受付期間

12月1日(金)から令和6年1月

23日(火)(消印有効)

受付方法 郵送による受付

申請様式

指定の申請様式は、愛北広域事務組合ホームページからダウンロード(12月1日(金)から)できます。

問合せ先および提出先

〒482-0016

岩倉市野寄町向山760番地

愛北広域事務組合

☎ 37-0840

大口俳句会

朝早し富士より流る鯛雲

渡辺すみ子

秋刀魚焼くけむりの中に友とあて

保浦佐代子

コカ・コーラ仏前に置く秋夕

玉置 修

珈琲の溢るる香り夜長かな

宮下 裕子

文化の日オムレツ皿に滑り落つ

安藤 亮子

芙蓉句会

葉鶏頭赤や黄の葉ひとひかかへ

水野 邦子

五百羅漢千の耳あり秋澄むめり

大野 正子

残り蚊や足踏みしつ立つ立ち話

大森恵美子

起き抜けの一杯の水草雲雀

桑原さと子

五六片付け月見の萩の赤さかな

土川 照恵

大口川柳クラブ

いつまでも譲り合ってる夏と秋

日比野文子

川柳を日記代わりに指を折り

高橋あや子

白いもの見える娘に介護され

安藤 久子

楽しみは温泉めぐる旅日記

吉田 雄亮

秋の夕灯る明りの温かさ

天野 信和

大口町元気なまちづくり事業

子育てサークル「リトルベアーズ」 消防署に行ってみよう!

丹羽消防署に行ってみると消防車や救急車を見に行きませんか? かわいい消防隊員さんの訓練を見たり、消防車と記念撮影したりと働く車が好きな子は大喜び間違いなし!

今回は子育てサークルの体験日です。メンバーも随時募集中! 気軽に来てね♪

日時 12月6日(水)(雨天中止)

午前10時30分から11時30分

場所 丹羽消防署

問合せ先

Instagram (インスタグラム) のDMまたは
メール little_bears_oguchi@yahoo.co.jp



Instagram
二次元コード

大口町の中小店舗を応援しよう！

PayPayの利用で 最大30%戻ってくる キャンペーンが始まります



町内中小事業者店舗のキャッシュレス決済への対応を促進するため、町内対象店舗でキャッシュレス決済「PayPay」を利用して支払いをした場合に、支払額の30%を後日ポイントで付与するキャンペーンを実施します。

期間

令和6年1月5日(金) 午前0時から1月31日(水) 午後11時59分

内容

町内対象店舗でキャッシュレス決済「PayPay」を利用して支払いをした場合、支払額の30%のポイントが、お支払いの翌日から起算して30日後に付与されます。

PayPay ポイントは、1ポイント=1円相当としてお支払いで利用できます(クレジット(旧あと払い)やクレジットカードとの併用はできません)。

対象となる支払方法

PayPay(残高)、PayPay(クレジット ※旧あと払い)で支払った場合のみ対象

対象店舗

町内のPayPay加盟店のうち、キャンペーン対象として指定する店舗 ※キャンペーン期間中にPayPayアプリで確認できます。また、期間中、対象店舗にはキャンペーンのポスターが掲示されています。

付与上限

1決済あたり1,000ポイント、期間中5,000ポイント

※PayPayで実施する複数のキャンペーンが適用される場合、付与額が高いものが適用され、重複適用されない場合があります。重複適用された場合でも、付与率は最大66.5%となります。

PayPayアプリの利用方法に関する問合せ先

PayPayカスタマーサポート窓口

☎ 0120-990-634 (365日24時間受付)

※ソフトバンク・ワイモバイルショップでは、PayPayの使い方をお尋ねいただけます。PayPayは、SoftBank、Y!mobile以外のスマホユーザーでもお使いいただけますので、お気軽にお尋ねください。ただし、来店には、事前予約が必要です。

問合せ先

企業支援課 ☎ 95-1623

PayPayとは？

スマートフォンアプリを使って、店舗等への代金支払いができるサービスです。スマートフォンでPayPayのアプリをダウンロードし、「アカウントの登録」と「現金のチャージ(入金)」が完了すると使用できます。

PayPayアプリの利用方法

PayPayホームページ
「PayPayを始めよう！」を
ご参照ください。



▲PayPayホームページ
「PayPayを始めよう！」



ある日の午後、お茶飲み友だちと楽しいお喋り

ハモン博士解説



師走

もう師走だよねえ、1年が過ぎるのは早いね。



そうそう、1週間が過ぎるのは遅いの、1年は早いんだよね。

最近、年末に向けて忙しくて気が焦るけど、いろんな事が思うようにいかなくてねえ。



あるある！気力と体力が続かなくてうまくできないときあるわ。

あぁー、何で私はダメなのねって落ち込んでしょ。



自分にダメ出しすると気分が後ろ向きになっちゃうよ。シタバタしても新しい年はくるんだから楽しい気分を迎えなきゃね。

体力、気力が低下している時に自分に「ダメ出し」をする事は、自分を責め過ぎてしまい、

気持ちがマイナス方向に向いてしまふんじや。度を越える「うつ状態」を招いてしまふ。自分を追い詰めることなく気分転換が必要じゃ。世は師走、師も走るくらい忙しいといわれる時期じゃ。こんな時こそ凡人は焦らず慌てず、どーんと構えて、ゆく年くる年じゃ。皆さま良いお年をお迎えください！

問合せ先 大口町NPO登録団体ハモン ☎95-11691



ウィル大口NEWS

VOL.48



教室詳細はホームページをご覧ください↑

短期教室 生徒募集！ 3期 令和6年1月スタート

無料体験 キッズダンス教室

ストリートダンスをベースとした教室です。ゆっくり丁寧に進めていくので初めてでも大丈夫！身体をたくさん使って寒さを吹き飛ばしましょう！学年、レベルに合わせてクラスが選べます。



日にち 12月11日(月)
対象 年中から小学6年生
申込み 11月26日(日) 午前10時から webにて開始

無料体験 幼児体操教室

親子でボールや縄跳びなどの道具を使った動きづくりや、跳び箱や平均台を使ったサーキット運動で、楽しく身体を動かします。先生がサポートしますので、安心してご参加ください。



日にち 12月14日(木) 対象 2、3歳児
申込み 12月6日(水) 午前10時から webにて開始

教室一覧 多種目スポーツ/水泳/サッカー(尾張FC)/幼児体操/園児体操/小学生体操/チアダンス/キッズダンス/硬式テニス/ソフトテニス/バレーボール/フィールドホッケー/柔道/SUPヨガ/のびのび健康体操/健康麻雀/うたごえ喫茶/プログラミング/イングリッシュスクール

指定管理施設 オークマグラウンド/オークマ温水プール/わかしゃち国体記念運動公園/秋田グラウンド/河北グラウンド/総合テニスコート/大口町テニスコート/大口町野球グラウンド/ゲートボール場/健康文化センター (ほほえみプラザ)

NPO法人ウィル大口スポーツクラブ事務局 オークマ温水プール2階 (月曜・火曜休業日) ☎95-1313
水曜日から土曜日 午前10時から午後6時/日曜日 午前10時から午後5時 (午後0時30分から1時30分除く)

令和5年度 第5回大口町職員採用試験

正規職員採用候補者募集

採用日 令和6年4月1日

募集職種	採用予定人数	受験資格	
		学歴等	年齢要件
保育士	3名程度	短期大学程度以上卒業見込みまたは卒業した方で、保育士の資格を有するか令和6年3月末までに取得見込みの方	平成11年4月2日以降に生まれた方
保育士(経験者)	2名程度	保育士の資格を有し、かつ3年以上の保育士経験を有する方	平成11年4月1日以前に生まれた方
保育士(任期付職員)	2名程度	短期大学程度以上卒業見込みまたは卒業した方で、保育士の資格を有するか令和6年3月末までに取得見込みの方	昭和54年4月2日以降に生まれた方

※任期付職員の任用期間は、令和6年4月1日から令和9年3月31日までの3年間です。

第1次試験

試験内容	日時	試験会場
SCOA 基礎能力検査 事務能力検査 性格適性検査 作文試験 面接試験	令和6年1月21日(日) 受付 午前8時45分から9時 試験開始 午前9時 試験終了 午後3時頃	大口町役場 大口町下小口七丁目155番地
実技試験	令和6年1月23日(火) 試験開始 午前10時	大口町立南保育園 大口町御供所三丁目264番地

※公務員試験対策不要です。

※経験者枠および任期付職員の方は基礎能力検査を免除します。

受験手続 受験申し込み手続きは、インターネットによる申込方法のみです。

申込方法	大口町ホームページからアクセスし、申し込み手続きをおこなってください
受付期間	11月27日(月)から12月25日(月) 12月25日(月)午後5時15分までに正常にシステムに到着したものに限り受け付けます

給与等

初任給(地域手当含む)

／大卒 190,756円 短大卒 174,894円

※経験者は経験年数によって加算があります。

期末勤勉手当【令和4年度実績】4.40月

勤務時間／午前8時30分から午後5時15分

週休日／土曜日、日曜日

休日／祝日、年末年始(12月29日から1月3日)

年次有給休暇(初年度)／4月1日から12月31日に
15日付与

愛知県市町村職員共済組合に加入

※詳細は町ホームページでご確認ください。

問合せ先 政策推進課 ☎ 95-1617



応援しています！

大口町次世代育成活動奨励事業対象者（決定者）の活動内容などを紹介します。



本人コメント 僕の夢はプロレーサーです。小学校4年生からレンタルカートのレース「Sodi World Series」(SWS)に挑戦しています。現在、東海3県をはじめ大阪、千葉、神奈川といろいろなサーキットへ出かけ、頑張っています。今年は僕のホームサーキットである、常滑シーサイドサーキットで、全国ランキング30位以内に入ると出場できる SWS の全国大会が開催されます。その大会への出場さらに、優勝を目指して頑張りますので、応援よろしくお願いします。

本人コメント 小学校4年生からボクシングを始めました。小学校・中学校と怪我に悩まされ、思う様な成績が残せていませんでした。しかし、県立三好高校へ入学し、2年生で出場した第34回全国高等学校ボクシング選抜大会では愛知予選、東海予選と優勝し、初の全国大会出場で3位を獲得しました。

来年からは大学生になりますが、大学でもボクシング部に入り、リーグ戦では団体優勝・階級賞を、個人では国体と全日本選手権で日本一を目標に、これからも日々精進します。



本人コメント 兄の影響で小学校2年生からボクシングを始め、小学校3年生からは、数多くの大会に出場しています。

中学校2年生の時には、第2回全日本UJフレッシュボクシング大会において、愛知予選、東海予選ともに優勝し、初の全国大会にも出場しました。しかし、成績は納得いくものではありませんでした。

来年から高校生になるので、ボクシング部のある高校に進学し、果たすことのできなかつた日本一を目標にこれからも日々精進してまいります。

次世代育成活動奨励事業 大口町で育つ青少年の方が自身の夢を実現するため努力していることを応援するものです。年度ごとに募集しています。

問合せ先 学校教育課 ☎95-4446

会計年度任用職員 ● 任期が6か月以上で1週間の勤務時間が15時間30分以上の場合、期末手当を支給します。

● 任用期間は最長1年です。再度の任用は、報酬単価に経験加算があります。

申込みおよび問合せ先

履歴書に必要事項を記入し、政策推進課へ郵送してください。締切は12月8日(金)まで(当日の消印有効)

政策推進課 ☎95-1617 こども課 ☎94-1222 学校教育課 ☎95-4446

場所	勤務時間等	報酬単価/時間
施設	月～金(週5日) 午前8時30分～午後5時のうち6時間～7時間	1,027円～
	月～金(週3～5日) 午前9時～午後4時のうち4時間～6時間	1,027円～
	月～金(週4～5日) 午前8時30分～午後4時30分(7時間)	1,355円～
役場内	月～金(週4日) 午前8時30分～午後4時30分(7時間)	1,192円～
町内一円	月～金(週4日) 学校休日(休) 午前7時30分～午前11時30分/午後1時30分～午後4時30分(7時間)	1,182円～
	月～金(週5日) 学校休日(休) 午前7時20分～午前8時20分/午後2時30分～午後4時30分(3時間)	1,182円～
カルセンター	火～土(週5日) 午前8時30分～午後5時30分のうち7時間	1,050円～
センター	月～金(週5日) 午前8時30分～午後5時のうち7時間	1,141円～
資料館内	水～日(週5日) 午前9時～午後5時(7時間)	1,092円～
センター	月～金(週2日か3日) ㊟ 午前9時～午後3時45分(5.5時間)※学校給食がない日は休み	1,050円～
センター	月～金(週3～5日) 午前8時30分～午後4時(6.5時間)※学校給食がない日は休み	1,050円～(無)1,027円～
センター	月～金(週5日) 午前9時～午後5時(7時間)	1,441円～
館他	月～土(週5日) ㊟ 午前8時30分～午後6時(7時間)※夏休み等は午前7時30分～午後6時30分のうち7時間	1,274円～(無)1,172円～
	月～金(週3～5日) ㊟ 午後2時～午後6時30分のうち4時間 シフトにより土曜日出勤あり ※夏休み等は午前7時30分～午後6時30分のうち7時間	1,274円～(無)1,172円～
・町内小学校 児童クラブ施設	月～土(週3～5日) ㊟ 午後2時～午後6時30分のうち4時間 土曜日(毎週) 午前10時～午後6時(7時間) ※夏休み等は午前7時30分～午後6時30分のうち7時間	1,274円～(無)1,172円～
援センター	月～金(週4～5日) 午前9時～午後4時(6時間)	1,172円～
保育園	月～土(週5日) ①午前8時30分～午後4時30分(7時間) ②午前8時～午後6時のうち7時間 ③午前9時～午後3時(6時間) ④午前8時～午後6時のうち6時間	①②1,280円～ ③④1,194円～
	月～土(週5日) 午前7時30分から(3～7時間)	1,358円～
	月～土(週5日) 午後6時30分まで(3～7時間)	1,358円～
	月～土(週5日) ①午前11時30分～午後2時30分(3時間) ②午前8時～午後6時のうち3時間	1,194円～
	土・日曜日・祝日 ①午前8時30分～午後4時30分(7時間) ②午前7時30分～午後5時30分のうち7時間	1,358円～
保育園	月～金(週5日) 午前9時～午後3時(6時間)	1,194円～
	月～土(週5日) 午前8時30分～午後4時30分(7時間)	1,050円～(無)1,027円～
	月～土(週3～5日) 午前8時30分～午後1時(4時間)	1,050円～(無)1,027円～
	月～金(週4～5日) 午前8時30分～午後4時30分のうち6時間～7時間	1,367円～
学校	月～金(週5日) 午前8時30分～午後4時30分(7時間)	1,027円～
	火～日(週5日) ㊟ ※祝日勤務有 午前8時30分～午後5時15分のうち7時間	1,092円～(無)1,027円～
	月～金(週5日) 午前8時～午後4時30分のうち6.5時間	1,050円～
	月～金(週5日) 学校休日(休) (年出205日程度) 午前8時～午後4時30分のうち6.5時間	1,050円～
	月～金(週5日) 学校休日(休) (年出205日程度) 午前8時～午後4時30分のうち6時間	1,050円～
	月～金(週5日) 学校休日(休) (年出205日程度) 午前8時～午後4時30分のうち4時間	1,050円～
	月～金(週5日) 学校休日(休) (年出205日程度) 午前8時30分～午後4時30分のうち6.5時間(木曜日のみ6時間)	1,172円～
	月～金(週5日) 学校休日(休) (年出205日程度) 午前8時30分～午後4時30分(6.5時間)	1,367円～
	月～金(週5日) 学校休日(休) (年出205日程度) 午前8時～午後4時30分のうち6時間	1,048円～(無)1,027円～
	月～金(週5日) 学校休日(休) (年出164日程度) 午前9時～午後4時のうち5.5時間か3時間	2,240円～
の森管理棟	月～金(週5日) 学校休日(休) (年出164日程度) 午前9時～午後4時のうち5.5時間か3時間	2,240円～
	月～金(週5日) 学校休日(休) (年出205日程度) 午前8時～午後6時のうち6.5時間	2,240円～
校	月～金(週5日) 学校休日(休) (年出205日程度) 午前8時～午後6時のうち6.5時間	2,240円～
校	月～金(週5日) 学校休日(休) (年出205日程度) 午前8時～午後6時のうち6.5時間	2,240円～
校	月～金(週5日) 学校休日(休) (年出205日程度) 午前8時～午後6時のうち6.5時間	1,172円～

(無) = 資格なし (学校休日(休)) = 概ね学校休業日は休み 年出 = 年間出勤

令和6年度 会計年度任用職員を募集します！

詳細については、町ホームページをご覧ください。問い合わせ先までご連絡ください。

※履歴書(会計年度任用職員申込書兼履歴書)は町ホームページまたは政策推進課に用意してあります。※後日面接があります。

No.	職種	人員	資格等	勤務内容	勤務
1	一般事務補助員	26人	㊦ 普通運転免許が要る部署もあり	一般事務全般補助 窓口対応等	役場 町内公共
2	一般事務補助員(障がい者)	1人	㊦ 身体障害者手帳、療育手帳、精神障害者保健福祉手帳交付を受けている方		
3	一般事務補助員(公務経験者)	4人	公務経験者(5年以上)で行政事務を支援		
4	作業員	4人	㊦(普通免許) 健康・体力に自信がある方	道路の除草作業、道路等の補修等	町内全域
5	交通指導員①	1人	㊦(普通免許) ㊦ 交通ルールを理解し、学校出校日、交通安全啓発活動に従事	交通指導等	役場内、町
6	交通指導員②	2人	㊦(普通免許) 交通ルールを理解し、学校出校日、交通安全啓発活動に従事		町内一円
7	分別指導員	4人	フォークリフト運転免許	資源ごみの分別指導、ふれあい収集等	資源リサイ
8	認定調査員	3人	保健師、看護師、准看護師、理学療法士、作業療法士、社会福祉士、介護福祉士、介護支援専門員(有効な介護支援専門員証)	介護認定事務	健康文化
9	学芸員	1人	㊦ 学芸員	資料館業務、資料整理等	歴史民俗
10	給食配送員	4人	㊦(普通免許) (オートマ限定不可)	給食配送、コンテナ清掃	学校給食
11	調理員①	11人	調理師、栄養士(なくても可)	給食調理等	学校給食
12	助産師	1人	助産師	妊産婦の相談等	健康文化
13	児童厚生員	7人	保育士、幼稚園教諭、教員、社会福祉士(なくても可)	児童館で遊びの指導、放課後児童クラブで指導等	町内児童
14	放課後児童支援員①	26人	放課後児童支援員認定資格研修を修了した方(なくても可)	放課後児童クラブで指導等	町内児童館 の放課後児
15	放課後児童支援員②	2人			
16	子育て支援員	3人	保育士、幼稚園教諭のいずれか	子育て支援・親子が自由に遊べる場の提供	子育て支
17	保育士	54人			
18	延長保育士①	10人			町内公立
19	延長保育士②	10人	保育士	保育園での保育	
20	短時間保育士	8人			
21	土曜・休日保育士(専属)	3人			西保育園
22	親子通園保育士	3人			北保育園
23	調理員②	13人	調理師、栄養士(なくても可)	園児の給食調理	
24	調理員③	2人			
25	看護師①	3人	正看護師	園児の看護や保育補助	町内公立
26	保育園事務・用務員	3人	㊦	保育園の事務、用務	
27	司書①	7人	司書(なくても可) 図書館の読み聞かせ等イベントをおこなえる方	窓口、配架等、図書館運営全般	図書館
28	学校事務・用務員①	4人			町内小中
29	学校事務・用務員②	1人	㊦(普通免許) ㊦ 自家用車で通勤できる方	学校事務、学校用務(除草等)	町内中学
30	配膳・用務員	1人	特になし	給食配膳業務、学校用務(除草等)	町内小学
31	配膳員	6人	特になし	給食配膳業務	町内小中
32	学校支援員	12人	教員、保育士	小学校での授業補助等	町内小学
33	看護師②	3人	正看護師	児童の看護や授業補助(学校支援員補助)	町内小学
34	司書②	4人	㊦(普通免許) 司書・司書教諭(なくても可)	学校図書館業務	町内小中
35	適応指導教室室長	1人	小学校・中学校教員	不登校児童生徒の相談指導	白山ふれあ
36	適応指導教室指導員	2人			
37	養護教諭①	1人	養護教諭	養護教諭補助	町内小学
38	養護教諭②	1人	養護教諭および正看護師	養護教諭補助・看護師	町内中学
39	心の教室相談員	1人	養護教諭(経験者)	生徒・保護者の教育相談等	町内中学

㊦(普通免許) = 普通自動車運転免許 ㊦ = 簡単なパソコン操作ができる方 ㊦ = シフト制

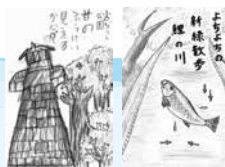
大口町愛があふれる
作品大募集!

11月1日(水)～
令和6年1月31日(水)

おおぐち宣伝部プロデュース
「#大口町大好き」

絵はがきコンテスト

「#大口町大好き」の気持ち伝えよう



募集期間 11月1日(水) から令和6年1月31日(水)

募集作品 「大口町にあるもの」「大口町につながるもの」を題材にした、「**大口町大好き**」が伝わる作品であれば、何でも応募いただけます。

※過去作成の作品でも応募可

応募資格 大口町にお住まいか、お勤め、学生の方。大口町で活動している団体・事業所の方。

※年齢制限はありません。

応募方法 官製はがきか、はがきサイズの用紙に作品を描き、必要事項を記入し、申し込み先までご持参いただくか、封書に下記必要事項を記載したものと作品を同封し、申し込み先までご郵送ください。

※送料は応募者が負担してください。
※メール、FAXでの受け付けはしません。

※応募作品は返却しません。返却をご希望の方は、応募時に申し込み先までお申し出ください(令和6年8月31日まで保管します)。

締め切り 令和6年1月31日(水) 当日必着

審査 応募作品から10作品を選考
審査発表 入賞者への通知および令和6年広報4月号、おおぐち宣伝部インスタグラムにて発表します。

賞品 選考された10作品に、大口町産「あいちのかおり」5kg
※応募者には参加賞があります。

注意事項 応募作品の著作権は、主催者に帰属するものとし、大口町プロモーション事業の中で、イラスト・カットとして無償使用、ま

らくらく体操教室 (8回コース)

体力に自信がないけれど、運動したい!腰痛などを改善したい!そんな皆さんにお勧めの体操教室に参加してみませんか。送迎付きなので、安心して通うことができます。

日時 令和6年1月12日から3月8日までの毎週金曜日

午後1時30分から3時 (2月23日(祝)を除く)

場所 健康文化センター5階 トレーニングセンター

内容 自宅でもできるストレッチや筋力トレーニング等

対象 町内にお住まいの65歳以上で、身体機能の維持向上を目指したい方

※らくらく水中体操教室に参加したことがない方優先

定員 16名程度(先着順)

参加費 5,000円(保険料、入館料、送迎代等含む)

主催 ウィル大口スポーツクラブ、

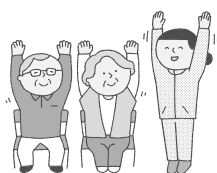
地域包括支援センター、大口町

申込み 12月1日(金) から20日(水) 午

前9時から午後5時までに、大口町地域

包括支援センター(☎94-2227)へお申し込みください。

※申し込み時に身体状況等簡単な聴き取りがあります。



た展示、広報に公開されること(氏名またはペンネーム含む)を(ご了承の上)ご応募ください。
記載いただく個人情報情報は、事務局において管理し、コンテスト以外での目的で使用しません。

必要事項 ①タイトル ②応募者名(ふりがな) ③年齢 ④ペンネーム(本名を公開しないことを)ご希望の場合) ⑤作成年月日 ⑥住所 ⑦町外の方は、お勤め先または団体・事業所名等 ⑧電話番号(連

絡のつく番号) ⑨作品のエピソードおよび大口町との関連
※応募用紙は大口町民活動センターホームページの「お知らせ」からダウンロードできます。
申込みおよび問合せ先
〒480-0126
大口町伝右一丁目35番地
ほほえみプラザ 2階
大口町民活動センター NPO法人まちなつと大口
☎22-6642

大口町工業クラブが要望書を提出

10月10日、大口町工業クラブ会長の栗栖秀人さん（株）東海理化電機製作所）が鈴木町長へ「国道41号村中交差点付近の渋滞解消について」の要望書を提出しました。

これは町内企業の物流の要となる、国道41号と国道155号が交差する村中交差点付近の慢性的な渋滞を解消するための取り組みを要望するものです。

町長は要望を受け「村中交差点付



近は、小牧インターチェンジや名古屋高速小牧北出口があり、大変混雑している。慢性的な渋滞は、企業活動のうえで大きな損失となっている。渋滞の解消は、企業の皆さんだけではなく、住民の方々も望まれることであり、国や県へ要望してまいります」と応えました。

大口町工業クラブ会員（順序不同）

- （株）東海理化電機製作所
- ヤマザキマザック（株）
- オークマ（株）
- リンナイ（株）大口工場
- （株）巴製作所
- 日本紙工（株）東海事業部
- （株）青山製作所
- 東久（株）
- 兼房（株）
- （株）大和屋守口漬総本家大口工場
- 福玉精穀倉庫（株）
- 鈴与興業（株）
- 丸栄工業（株）
- （株）前田グリーンサービスエンジニア
- （株）東海鋳造所
- （株）尾北福祉センター
- トヨタ紡織（株）大口工場
- 松岡建設（株）

安全なまちづくり感謝状

10月17日（火）、地域の防犯パトロール活動に長年ご尽力されている方々へ、感謝状が贈呈されました。

愛知県知事感謝状

安全なまちづくり活動功労者（14名）

- 藤田金生さん（北小学校区）
- 舟橋孝昇さん（北小学校区）
- 酒井隆夫さん（北小学校区）
- 鳥居良宏さん（北小学校区）
- 山田敏廣さん（北小学校区）
- 古池 守さん（南小学校区）
- 大塚 學さん（南小学校区）
- 甲斐猛郎さん（南小学校区）
- 三輪江里予さん（南小学校区）
- 杉本敏弘さん（西小学校区）
- 江口信廣さん（西小学校区）
- 平山忠秋さん（西小学校区）
- 吉田金次さん（西小学校区）
- 井戸たづ子さん（西小学校区）

愛知県知事感謝状

防犯功労者 井上 正直さん

- ダイヤセー倉庫運輸株式会社
- タイム技研株式会社
- 株式会社日章
- 株式会社いずみ
- 株式会社トリーク小牧物流センター

- 株式会社エヌ・ティ・ティ・ロジスコ東海支店
- 協栄産業株式会社
- 株式会社岩間織機製作所
- 株式会社岡谷特殊鋼センター

警察庁長官・（公財）全国防犯協会連合会長連名表彰 防犯栄誉銀彰

安藤 巖さん

また、今回表彰された方々以外にも各地域で多くの方が、子どもたちの安全や犯罪のないまちづくりを目指し、長年にわたりご尽力されています。





『消火栓』や『防火水槽』
付近は駐車禁止！

皆さんは、『消火栓』や『防火水槽』
をご存じですか？これらは、火災発
生時、消火に必ず必要となる水を消
防隊に供給するものです。

『消火栓』や『防火水槽』の周辺（消
火栓、防火水槽から5メートル以内
の部分）は、道路交通法で駐車が禁
止されています。

また、消防隊は定期的に調査や点
検をおこない、いつでも火災が発
生しても、直ちに消火活動ができる
体制をとっていますが、『消火栓』や
『防火水槽』付近に車両が駐車されて
いると消火活動の妨げになる場合が
あります。

違法な駐車は、一刻を争う消火活
動の障害になります。

消水利（消火栓や防火水槽等）
周辺に駐車をしないよう、皆さんの
ご理解とご協力をお願いします。

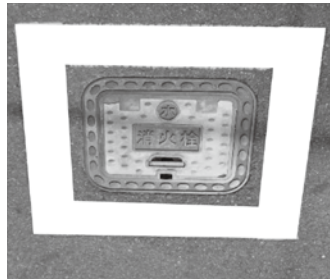
消水利の標示とは

消水利の標示は、違反駐車や障
害物等を排除し、円滑な消防活動環
境を確保するために消水利の所在
を明示するものです。

消水利の所在を明示するための
標示方法としては、一般的には標識
によるものと消水利の周囲を塗装
する方法があります。



▲標識による標示



▲塗装による標示



年末の大掃除 「火災予防に全集中！」

早いもので、今年も残りわずかとな
りました。
新年に向けて、多くの方が大掃除
をされるのではないのでしょうか。実
は年末の大掃除は家を綺麗にするだ
けでなく、「火災」を防ぐことにも繋
がります。大掃除のついでに、「火災
予防」に全集中して「火災危険」も
一掃し、よい年末年始をお過ごしこ
ださい。

①コンセント掃除

コンセントとプラグの隙間にホコリ
が溜まっていると
トラッキング現象
により出火することがあります。
普段、手が届かない所も含めて、
汚れをチェックし、ホコリがあれ
ば掃除しましょう。



②こころまわりを綺麗に

こころまわりから起こる火災は毎
年発生しています。
グリル、換気扇、
こころまわりの
油污れを放置したまま使用してい
ると、油污れに着火して火災にな
る危険性があります。



③住宅用火災警報器の維持管理

こころまわりは日頃から清掃と整
理整頓を心がけ火災を未然に防ぎ
ましょう。



万が一火災が起きた
時に、火災の発生を
知らせられる「住
宅用火災警報器」で
すが、汚れやホコリ
が付着していると火災を検知しに
くくなったり、誤作動を起こす場
合があります。大掃除に合わせて
清掃と点検をお願いします。

問合せ先

丹羽広域事務組合 消防本部
予防課 ☎95-5158

— 普通救命講習会 —

日時 12月16日（土）

午前9時30分から正午

場所 丹羽消防署 本署

申込みおよび問合せ先

丹羽消防署本署 ☎95-5151

大口出張所 ☎95-0119

保育園 幼稚園 だより



大口中保育園 和菓子教室

毎年、講師をお招きして年長児が和菓子作りに親しんでいます。

近年、欧米化が進み、日本の伝統和菓子を知る機会や味わう機会が減ってきています。子どもたちに伝統を知ってもらいたいという思いから始まったのが和菓子教室です。先生の話聞きながら、練りきり生地を丸めたり伸ばしたりしながら、季節にちなんだ形に仕上げます。粘土あそびにも似ていますが、柔らかさや美味しそうな香りから自然と食べ物扱っているのだと意識し、優しく繊細に扱う姿が見られます。餡は、かぼちゃやチョコなど子どもたちに親しみやすく工夫されています。

作った和菓子は試食し、家庭にも持ち帰り、家族で会話を楽しみながら味わってもらっています。「みんなで分けたよ」「写真を撮ったよ」「おいしかったよ」など和菓子作り体験の後もさまざまなストーリーが生まれ、和菓子教室は子どもたちの楽しみになっています。



「できた〜」完成です！
どれも表情豊かで個性輝く作品に☆



形が整った餡に模様をつけます♪
優しく丁寧に…真剣なまなざし



先生のお話を聞きながら形作り

子育て 支援の ご案内



誕生会

児童センター 12月19日(火)

12月生まれ 満3歳

子育て支援センター 12月19日(火)

12月生まれ 満1歳と満2歳

児童センター

「なかよし」「ひろば」は、毎月季節に合わせた遊びを親子で楽しみます。

なかよし ★今年度中に満3歳になる親子対象。2歳の誕生日を迎えた親子も参加できます。

毎週火曜日

午前10時30分から11時30分

南・北・西児童センター

12月の遊び「サンタと遊ぼう！」

ひろば ★3歳までの親子対象

毎週金曜日

午前10時30分から11時30分

南・北・西児童センター

12月の遊び「楽しいクリスマス」

北児童センターには「なかよしランド」、西児童センターには「チャイルドルーム」、南児童センターには「さんさんるーむ」(平日午前、土曜日に利用できます)という乳幼児親子さん専用の部屋があります。いつでも、気軽に遊びにきてください。

詳しくは、各児童センターにお尋ねください。

問合せ先

南児童センター

☎95-3528

北児童センター

☎95-7141

西児童センター

☎96-0481

子育て支援センター

12月の楽しく遊ぼう

▽「ハッピークリスマス☆」

未就園児のお子さんとその保護者、妊産婦さん一緒に遊びましょう。

未就園児親子さん、妊産婦さんに利用していただけます。育児相談は常時受け付けています。体操やふれあい遊び・紙芝居等を毎日おこなっています。いつでも、気軽に遊びに来てくださいね。詳しくは子育て支援センターにお尋ねください。

開館時間

午前9時30分から午後3時

問合せ先 子育て支援センター

☎95-3668



資料検索

図書館 だより



開館時間

午前9時から午後5時

休館日 月曜日・第2木曜日

(祝日を除く)

問合せ先 ☎95-3999

年末年始の休館日について

図書館は、28日(木)から1月4日(木)まで年末年始の休館となります。

※年末年始の休館にともない、12月15日(金)から27日(水)までは貸出期間を3週間に延長し、貸出冊数を本のみ15冊に増やします。

今月のおすすめ本です!

続 窓ぎわのトットちゃん

黒柳 徹子/著



少女、女、ほか

バーナディン・エヴァリット/著

渡辺 佐智江/訳



イーロン・マスク (上・下)

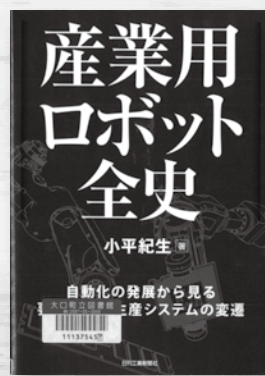
ウォルター・アイザックソン/著

井口 耕二/訳



産業用ロボット全史

小平 紀生/著



箱根駅伝100年史

工藤 隆一/著



なんとかなる本

樹木図書館のコトバ使い①

令文 ヒロ子/著

浮雲 宇一/絵



きのいいサンタ

さとう わきこ/作/絵



星のカービィをさがせ!!

パーティーでだいしゅうごう!

荻野 タウ/絵 ぼと/絵

ワープスター/監修



こんにちはがいっぱい!(紙芝居)

山本 祐司/脚本/絵



好評
開催中

資料館 だより



秋の企画展

「みんな大好き！ゲーム展
～アナログからデジタルまで～」

10月28日（土）に始まった秋の企画展は、会期終了まであと少し、ぜひ足をお運びください。

開催期間 12月10日（日）まで

※祝日開館

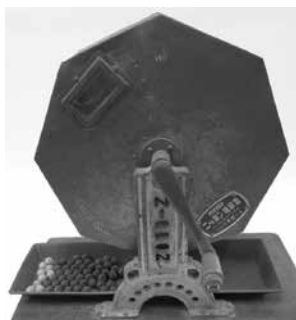


いよいよ12月、今年もあとひと月となりました。歳末になると目にするようになるのが、商業施設などでおこな

われる大売出しや福引です。今回紹介するのは、福引で使われる抽選器です。「ガラガラ」「ガラポン」などと呼ばれています。正式には考案者・新井卓也氏の名を冠して「新井式廻轉（回転）抽籤（選）器」（昭和

4年特許出願 東京抽籤器研究所専売）といます。

当館所蔵のものは、廃業した商店から寄贈していただいたもので、名称は「ニッポン抽籤器」（日本抽籤器製作所）となっていますが、形式は新井式です。中に入れる球もあって、欠損がなければ85個中9個が当たり（黄色）のようです。球を全部使った場合の当選確率は1割程度ということでしょうか。昭和初期から使っていたということで、年末には多くの庶民が、転がり出た球の色に一喜一憂してきたことでしょう。



歴史民俗資料館ご利用案内

休館日 月・火・水曜日

※企画展開催中の水曜日は

開館 ※祝日は開館

開館時間

午前9時から午後5時

入館料 無料

問合せ先 ☎94-0055

健康文化センター

ほほえみプラザ通信

5階 トレーニングセンター
問合せ先 ☎94-0057



体が冷える季節がやってきました。冬は寒さで血流が低下しやすくなり、血行不良を招きます。そこで今月は椅子に座ったままできる冷え性改善メニューとトレーニングセンターでできるスタジオプログラムを紹介します。

●カーフレイズ 両足同時に10回×2セット

椅子に座った状態がかかとを上げ下げするだけ！
かかとは上げられるところまで高く上げて下ろします。さらに負荷を上げたい人は、下げたかかとを床につかないように少しだけ浮かせましょう！

●足指ぐーばー運動 両足同時に10回

椅子に座った状態で足指をぎゅっと握りぱっと開くだけ！
効果 足指を鍛えることで血行を促進することができます。また、ふくらはぎは下半身に溜まった血液を心臓に戻すポンプの役割をしており、足指とふくらはぎを鍛えるのは冷え性やむくみに効果的です。

トレーニングセンター スタジオプログラム

燃やせ！脂肪！

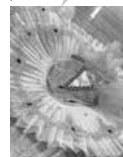
日時 土曜日 午前10時30分から11時30分
音楽に合わせて楽しく動いて脂肪を燃やします。
寒い冬に負けず沢山動いて体を温めましょう！

キッズバレエ

日時 火曜日(各4回/月)
午後4時30分から5時30分(キンダー)
午後5時30分から6時30分(スワン)
対象 年少から小学1年生(キンダー)
小学2年生(スワン)

参加費 3,150円

かわいい衣装を着て
楽しく踊りましょう！



営業時間 午前9時から午後9時まで 利用料金 一般410円 回数券・月会員券あり シルバー100円（シルバーは町内にお住いで65歳以上の方） 利用・申込される方は初回登録が必要です。利用カードを作成いたしますので5階フロントまでお越しください。

NPO法人ウィル大口スポーツクラブ事務局 オークマ温水プール2階（月曜・火曜休業日）☎95-1313
水曜日から土曜日 午前10時から午後6時/日曜日 午前10時から午後5時（午後0時30分から1時30分除く）

税 務 だより



税に関する手続きのお知らせ

家屋を取り壊したら

登記あり家屋

法務局（春日井市）で滅失登記をしてください。

登記なし家屋

役場税務課で取り壊し届を提出してください。

原動機付自転車および小型特殊自動車

廃車・譲渡したら

ナンバープレート・標識交付証明書を持参し、役場税務課で手続きをしてください。

購入したら

販売証明書または譲渡証明書を持参し、15日以内に役場税務課で手続きをしてください。

※住所など申告事項に変更があった場合も手続きをしてください。

原動機付自転車および小型特殊自動車以外の手続き場所

三輪および四輪以上の軽自動車

軽自動車検査協会愛知主管事務所

小牧支所

普通自動車・小型自動車・126cc

c以上の二輪車

中部運輸局愛知運輸支局 小牧自動車検査登録事務所

家屋調査にご協力を

令和5年1月2日以降に完成（新築・増築）した家屋については、令和6年度から固定資産税の課税対象となるため、対象の方に家屋調査の依頼文書を順次発送しています。

これは、建物（居宅・車庫・物置等）の構造や使用されている資材を調査して、固定資産税を算出するためのものです。事前に調査日時を調整し、当日は職員が訪問しておこないます。調査は、家の中に入らせていただきます。建築確認や建築図面などをもとに各部屋の資材を確認させていただきます。ご協力をお願いします。

問合せ先 税務課 ☎95-111-13

小牧税務署からのお知らせ

- 確定申告は、ご自宅からスマホやパソコンで申告書を作成し、e-Tax(電子申告)にて提出できます。書面で申告書を作成した方は、郵送にて提出できます。
 - 多くの方が訪れる確定申告会場に出向かなくても、①マイナンバーカードと②マイナンバーカード読取対応のスマホまたは ICカードリーダーがあれば、ご自宅からe-Tax(電子申告)を利用して申告書を提出できます。
 - 相談は、国税庁ホームページ掲載のチャットボットや電話による相談(確定申告電話相談センター)ができます。
- ※ チャットボットは、AI(人工知能)を活用して自動で回答するウェブサービスです。国税庁ホームページから利用できます。
- 令和5年分の確定申告会場は、「小牧勤労センター」です。

確定申告会場



環境 だより



スプレー缶



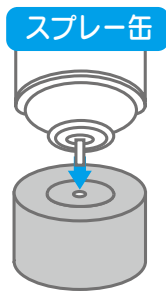
資源ごみ収集活動において、小型金属類の中に、スプレー缶の混入がありました。処理において引火に繋がる恐れがあり、非常に危険ですので、「スプレー缶およびカセット式ガスボンベ」は、スプレー缶専用カゴに排出し、小型金属類に混ぜて排出しないよう、分別のご協力をお願いいたします。また、スプレー缶およびカセット式ガスボンベは、中身を完全に使い切った状態で、穴をあけずに排出をしてください。缶の素材で分別する必要はありません。



▲スプレー缶専用カゴ

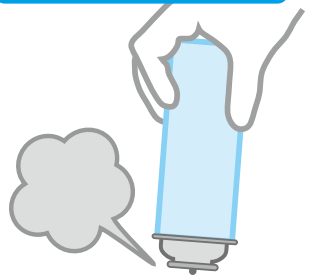
スプレー缶・カセット式ガスボンベのガス抜き

ガス抜きキャップ等を使ってガスを抜く。「ガス抜きキャップ」がない場合は、ボタンを押してガスを完全に抜く）ビニール袋の中にティッシュや新聞紙などを入れ、それに吹き付けるようにして、周囲への飛散に配慮しましょう。



必ず屋外の風通しの良い場所で、先端を下向きにして、コンクリートなど硬い所に押し付ける。液体状のガスが、シューと出て、気化していきます。ボンベを振って「シャカシャカ」と音がしなければ、ガスが抜けて空になった状態です。

カセット式ガスボンベ



引用：岩谷産業株式会社 カセットボンベの処理方法
<https://www.iwatani.co.jp/jpn/consumer/products/cg/useful/bombe/>

ご注意

スプレー缶やカセット式ガスボンベのガス抜きは、必ず屋外の風通しの良い場所で、周囲に火の気がないことを確認してからおこなってください。

可燃ごみ

ごみ袋は、必ず大口町指定のごみ袋を使用してください。また、空き缶やビン、金属類、乾電池、スプレー缶などの危険物は収集できませんので、絶対に入れないでください。収集できないごみ袋は、ご近所の迷惑になるので、必ず分別して出してください。また、前日にごみを出されると荒らされる被害があるため、必ず決められた曜日朝に出してください。

※年末年始(12月31日(日)から令和6年1月3日(水))は、ごみの収集をおこないません。

不燃物集積場への不法投棄

各地区の不燃物集積場に粗大ごみや、町では処理できないガスボンベ、塗料缶などが不法投棄されています。不法投棄の現場をみかけた場合は、日時、場所、車のナンバー、投棄物、人物等の特徴などの情報をお寄せください。



フードドライブのお礼

10月2日(月)から5日(木)に開催したフードドライブで、皆さんから合計824点の食品が集まりました。寄贈していただいた食品等は社会福祉法人大口町社会福祉協議会を通じて、支援を必要とする方々に届けさせていただきました。ご協力ありがとうございました。



問合せ先 環境対策室

95-1613

お済みですか?

お子さんの 予防接種



予防接種法に基づく予防接種は接種できる期間（公費で接種ができる期間）が定められています。母子健康手帳で接種履歴を確認し、お済みでない予防接種は期間内に接種を受けてください。なお、接種時には住所地である大口町発行の予防接種予診票が必要です。



予防接種の種類	回数	対象者（対象期間）
ロタウイルス感染症	ロタリックス 2回	出生24週0日後まで
	ロタテック 3回	出生32週0日後まで
BCG	1回	生後1歳未満
B型肝炎	3回	生後1歳未満
四種混合	4回	生後2か月から7歳半未満
ヒブ	接種開始時期により異なる (生後7か月までの開始で4回)	生後2か月から5歳未満
小児用肺炎球菌		
麻しん風しん(MR) ※1	1期 1回	1期…1歳から2歳未満
	2期 1回	2期…H29.4.2からH30.4.1生(年長児相当)
水痘	2回	1歳から3歳未満
日本脳炎 1期 ※2	1期 3回	7歳半未満
日本脳炎 2期 ※2	2期 1回	9歳以上13歳未満(小学4年生に通知済)
二種混合 ※1	1回	11歳以上13歳未満(小学6年生に通知済)
ヒトパピローマウイルス感染症 (子宮頸がん)	3回	小学6年生から高校1年生相当の女子 およびキャッチアップ接種対象者

※1 MR2期・二種混合は、**令和6年3月31日**までに接種してください。

※2 日本脳炎：平成15年4月2日から平成19年4月1日生まれで1期、2期の接種が終了していない方は20歳未満まで接種できます。

成人男性の風しん抗体検査・予防接種



対象者 昭和37年4月2日から昭和54年4月1日生まれの男性の方で
令和元年度から令和4年度に抗体検査を受けていない方

実施期間 **令和6年3月31日**まで

無料クーポン券を紛失された方は再発行できます。健康課に申請してください。(持ち物：運転免許証など本人確認できる書類)

(大口町ホームページより申請書をダウンロードし、郵送による申請も可能です。)

高齢者 肺炎球菌ワクチン予防接種



令和5年度の定期予防接種対象者 ※ただし、過去に「23価肺炎球菌ワクチン」を接種したことがある方は除きます。

65歳となる方 昭和33年4月2日生～昭和34年4月1日生

70歳となる方 昭和28年4月2日生～昭和29年4月1日生

75歳となる方 昭和23年4月2日生～昭和24年4月1日生

80歳となる方 昭和18年4月2日生～昭和19年4月1日生

85歳となる方 昭和13年4月2日生～昭和14年4月1日生

90歳となる方 昭和8年4月2日生～昭和9年4月1日生

95歳となる方 昭和3年4月2日生～昭和4年4月1日生

100歳となる方 大正12年4月2日生～大正13年4月1日生

接種期限 **令和6年3月31日**まで

なお66歳以上の方で、過去に「23価肺炎球菌ワクチン」接種の費用助成をうけたことがない方は、任意予防接種費用助成制度があります。詳しくは健康課へお問い合わせください。

今月の健康俳句 お百度の 石段望の 月明り 桑原 聡子
※このコーナーは、大口俳句会・大口川柳クラブの皆さんのご協力により、「こころ」の健康づくりの一翼を担っていただいています。
今月の健康川柳 月高く 話し尽きない 秋の夜 吉田 雄亮

楽しく健康的な人生を!

～アルコールとの付き合い方～

年末年始になると新年のお祝いムードからお酒を飲む機会や量が増えがちです。新型コロナウイルス感染症の流行で、不安やストレスを抱え、今までよりもお酒を飲む時間が長くなった、以前より飲む量が増えたということはありませんか？ アルコールの正しい知識をもち、上手に付き合いましょう。

◆適量を知りましょう

「節度ある適度な飲酒」は、1日平均純アルコールで約20g程度。
※女性は男性の半分、顔が赤くなりやすい方は少なめに。

純アルコール約20gの目安量

ビール【5%】

中瓶1本
500ml



日本酒【15%】

1合
180ml



ワイン【14%】

1/4本
180ml



焼酎【25%】

0.6合
110ml



アルコール量の計算式

お酒の量 (ml) × [アルコール度数 (%) ÷ 100] × 0.8
例) ビール中びん1本 500 × [5 ÷ 100] × 0.8 = 20

缶チューハイの 純アルコール量 の目安	アルコール度数	1 缶 (350ml)	1 缶 (500ml)
	3%	8.4g	12g
	5%	14g	20g
	9%	25.2g	36g

← アルコール適量の目安

□当たりのよいアルコール飲料には
ご注意ください！

◆適正飲酒の10か条

1. 談笑し、**楽しく飲む**のが基本です
2. 食べながら、**適量範囲でゆっくり**と
3. 強い酒、**薄めて**飲むのがオススメです
4. つくろうよ 週に2日は**休肝日**
5. **やめようよ** きりなく長い**飲み続け**
6. 許さない 他人(ひと)への**無理強い・イッキ飲み**
7. アルコール **薬と一緒に危険**です
8. 飲まないで **妊娠中と授乳期**は
9. 飲酒後の**運動・入浴 要注意**
10. 肝臓など **定期検査**を忘れずに

出典：(社)アルコール健康医学協会



自分の体を知って体力UP!

体組成測定・健康講座のお知らせ

体組成とは、筋肉・脂肪・骨・水分など、からだを構成する組成分のことです。体重計に乗るのと同じように体組成計に乗るだけで測定でき、からだについて詳しく知ることができます!

	体組成測定	講座
12月11日(月)	午前の部 午前9時30分から	10時から11時30分頃
	午後の部 午後1時30分から	2時から3時30分頃

※詳しい時間はお申し込みの際にお伝えします

対象 大口町にお住まいで18歳以上の方

場所 ほほえみプラザ 1階 多目的室

内容 体組成測定と結果説明、簡易体力測定、口コモチェック

定員 20名程度(定員になり次第受付終了) ※要予約

申込み期限 12月8日(金)まで

申込みおよび問合せ先 健康課 ☎94-0053



高齢者と障がい児・者の総合相談窓口

大口町地域包括支援センター便り

「バリアフリー」と「ユニバーサルデザイン」

みなさんがよく耳にする「バリアフリー」や「ユニバーサルデザイン」という言葉についてどんなイメージがありますか? 「バリアフリー」とは人を隔てたり、行動を妨げたりする障壁(バリア)を無くした状態をあらわします。「ユニバーサルデザイン」は、ユニバーサル

「普遍的な、全体の」という言葉のとおり、「すべての人のためのデザイン」を意味し、年齢や障がいの有無にかかわらず、すべての人が利用できるようにデザインされたものです。

あなたのまわりにあるバリアフリーとユニバーサルデザインの例

①エレベーター

誰もがボタンを押しやすいように低い位置にボタンが設置されています。また、目の不自由な方にもわかりやすいように押しボタンの周りには点字が配置されています。エレベーター内の鏡は車いすの向きを変えなくても出入り口を確認できるように設置されています。

②多目的トイレ

車いすの方や排泄機能に障がいのある方、赤ちゃんを連れた方などのために通常のトイレに比べ広めに空間をとり、さまざまな設備が設置されています。

③駅の点字ブロック、ホームドア

駅のホームに点字ブロックが設置されています。目の不自由な方や車いすの方、お子さんが誤って線路へ転落したりしないようにホームドアの設置が増えています。

④歩道など

段差のない歩道やスロープを設置し車いすが通りやすく、誰もが安全に移動しやすいユニバーサルな町づくりが進められています。

地域包括支援センターでは、高齢者、障がい児・者の総合相談を受け付けております。お気軽にお問い合わせください。

問合せ先

大口町地域包括支援センター
障がい者基幹相談支援センター

☎94-2227



■ は、休業日

年末年始の業務案内

役場および各施設		23 (土)	24 (日)	25 (月)	26 (火)	27 (水)	28 (木)	29 (金)	30 (土)	31 (日)	1 (月)	2 (火)	3 (水)	4 (木)	5 (金)	6 (土)	7 (日)	8 (月)
役場業務全般（下記以外）		■	■															
中央公民館	憩いの四季			■														
	憩いの湯			■														
	さくら屋		■	■	■									1月10日(水) から営業します				
	学校教育課	■	■															
	中央公民館内施設			■														
	図書館			■														
	生涯学習課	■	■														■	■
オークマ温水プール				12月19日(火) からメンテナンス・修繕等のため休館します														
各スポーツ施設																		
スポーツ施設等利用申請受付																		
ほほえみプラザ	保健センター（健康課）	■	■														■	■
	こども課	■	■														■	■
	長寿ふくし課	■	■														■	■
	町民活動センター						■							■				
	社会福祉協議会	■	■														■	■
	歴史民俗資料館			■	■													
	研修センター																	
	トレーニングセンター																	
	喫茶ほほえみ		■															■
保育園	■	■															■	■
児童センター		■															■	■
子育て支援センター	■	■															■	■
町民会館			■			■							■					
コミュニティバス																		
地域包括支援センター	▲	■															▲	■
放課後児童クラブ		■															■	■
衛生関係	23 (土)	24 (日)	25 (月)	26 (火)	27 (水)	28 (木)	29 (金)	30 (土)	31 (日)	1 (月)	2 (火)	3 (水)	4 (木)	5 (金)	6 (土)	7 (日)	8 (月)	
可燃ごみ収集		■							■	■	■	■	■	■	■	■	■	■
し尿くみ取り、浄化槽清掃	■	■																
死亡した犬・猫の引き取り	■	■																
尾張北部聖苑											■	■	■	■	■	■	■	■
資源リサイクルセンター		■															■	■
有機資源保管所（豊田）	■	■															■	■
有機資源保管所（二ツ屋）		■															■	■

※し尿くみ取り、浄化槽清掃について、詳しくは、まちのカレンダー35ページをご覧ください。▲ =午前中のみ
 「可燃ごみは、収集日の朝に！」毎年、年末年始にかけて道路に置かれた可燃ごみを見かけます。皆さんルールを守りましょう。



講習会・教室

さくら大学(高齢者教室)

日時 12月1日(金)

午前10時30分から11時30分

(受付 午前10時から)

場所 憩いの四季 娯楽室

※送迎バスあります。

対象 おおむね60歳以上の方

講師 音楽療法士 寺澤貞子さん

内容 クリスマスコンサート

問合せ先 憩いの四季

☎95-17309



募集

尾北看護専門学校学生募集

令和6年4月入学(全日制3年

課程)の学生を募集します。

定員 40名

第1回一般入学

願書受付期間

12月1日(金)から15日(金)

試験日 令和6年1月21日(日)

第2回一般入学(若干名)

願書受付期間 令和6年2月19日

(月)から28日(水)

試験日 令和6年3月8日(金)

※詳細については、ホームページ

をご覧ください。

問合せ先 尾北看護専門学校

☎95-70022

岐阜基地モニター募集

自衛隊の活動を周辺住民の方々に

ご理解していただくため基地モニ

ターを募集します。

定員 10名(男女各5名)

応募期限 12月1日(金)から令

和6年1月14日(日) 応募資格、

応募方法、送付先等は岐阜基地ホー

ムページをご確認ください。

問合せ先 岐阜基地渉外室広報係

☎058-382-1101



その他

岐阜基地
航空機救難消防訓練実施

万が一の航空機事故等発生時の

被害を最小限に止めるため、法律

等で定められた訓練をおこないま

す。本訓練に伴い黒煙が発生しま

すが、環境に配慮し、灯油の使用

は最小限としておりますので、ご

理解をよろしくお願い致します。

日時 12月13日(水)

※予備日 12月14日(木)

午前5時20分から8時の間

場所 岐阜基地内

問合せ先 航空自衛隊岐阜基地渉

外室 ☎058-382-1101

親子ふれあい広場

クリスマス会 ※先着15組

日時 12月21日(木)

午前10時から11時30分

場所 北児童センター

申込み 12月20日(水)

午後5時まで

申込みおよび問合せ先

子どもと文化の森

☎94-12233

青少年の非行・被害防止に
取り組む県民運動

スローガン

「非行の芽 はやめに摘もう

みな我が子」

「青少年の非行・被害防止」に取り

組む県民運動」の冬期運動期間、

愛知県および大町では、青少年

の非行および被害防止に対する意

識の向上に取り組んでいきます。

青少年は自分自身で、深夜徘徊

等不良行為防止や薬物乱用防止

適切なインターネットの利用を心

がけましょう。家庭・学校・地域

が丸となって青少年の非行およ

び犯罪被害の防止を図りましょう。

運動期間 12月20日(水)から令和

6年1月10日(水)まで

問合せ先 生涯学習課 中央公民

館2階 ☎95-31555

県営名古屋空港からのお知らせ

年末年始の長期休暇時は、空港駐

車場が満車になり、駐車できない恐

れがあります。空港をご利用の際は

公共交通機関もご利用ください。

問合せ先 名古屋空港総合案内所

☎0568-28-5633

ワークセンター会員入会説明会

日時 12月19日(火)

午前9時30分から11時

場所 ワークセンター会議室

対象 45歳以上の健康で働く意欲

のある方

問合せ先 公益社団法人大町町コ

ミュニティー・ワークセンター

☎95-8101

無料空家相談会

日時 12月20日(水)

午前10時から午後3時(正午か

ら午後1時を除く)

(事前予約制、前日正午まで受付)

場所 役場2階相談室

相談員 愛知県宅地建物取引業協

会から派遣された空き家マイス

ターまたは不動産相談員

予約および問合せ先 まちづくり

推進課 ☎95-1614

INFORMATION お知らせ

大口町市外局番(0587)

年末の安全なまちづくり県民運動

年末は、買物や金融機関等でお金の出入りする機会が増えますので、ひったくりや置き引き等の犯罪、住宅侵入盗の被害が増加します。

また、愛知県内では、「警察官」や「町役場・区役所・市役所」、「百貨店・家電量販店」などをかたり、キャッシュカードをだまし取る手口による被害が多く発生しています。身に覚えのないハガキや電話、来訪者には、すぐに連絡や回答をせず、必ず警察や家族の方と相談してください。

運動期間

12月11日(月)から20日(水)

問合せ先 町民安全課

☎95-19660

年末の交通安全県民運動

年末は忙しくなり、気持ちの焦る機会が増えます。また、一年を通じて日没時間が最も早く、夕暮れ時から夜間にかけて交通事故発生危険性が高くなります。

子どもと高齢者を交通事故から守るよう心掛け、後部座席を含めた全ての座席でシートベルトとチャイルドシートを正しく着用しましょう。

また、車の運転者は夕暮れ時に

は早めにライトを点灯させ、歩行者・自転車利用者は反射材等を利用して夜間の交通事故に気を付けましょう。

運動期間

12月1日(金)から10日(日)

問合せ先 町民安全課

☎95-19660

「こころの居場所」 フリースペースれんげそう

フリースペースれんげそうは、人と会うことや、話すことがちょっと苦手な方も、「ここなら安心して来られる居場所」として、平成24年7月よりスタートしました。仲間やボランティアと一緒に、お茶を飲みながら、ゆったりした時間を過ごしませんか。

また、一緒にお手伝いして下さるボランティアを募集しています。初めてで不安のある方も安心して活動できるよう、随時見学可能です。

開催日 毎月第4木曜日

※12月のみ変則で、12月21日(木)

時間 午後1時30分から3時

参加費 100円

問合せ先 大口町社会福祉協議会

☎94-00600

2市2町創業支援セミナー

創業の基礎知識や資金調達、ピ

ジネスプランの立て方などのセミナーを開催します。

日時 1月27日(土)

午後1時から4時30分

場所 岩倉市役所 7階大会議室

内容および講師

▽【創業の基礎知識とビジネスプランの立て方】 税理士 佐藤創さん
▽【創業体験談】 片岡裕二郎さん (株式会社タールフルット 代表取締役)

▽【創業保証制度の紹介】 愛知県信用保証協会職員

▽【日本政策金融公庫の施策の紹介】 日本政策金融公庫職員

▽【中小企業基盤整備機構の施設紹介】 中小企業基盤整備機構職員

対象者 創業を検討中の方、準備を進めている方、創業している方が経営に関する知識を習得したい方(基本的な内容です)

定員 30人(先着順)

参加費 無料

申込み 12月1日(金)から令和6年1月24日(水)までに、申込フォーム(二次元コード)からお申込みください。詳しくは、岩倉市ホームページをご覧ください。また、申し込みをされた方には、本セミナー以外にも創業に関する連絡や問い合わせ



をする場合があります。

問合せ先 企業支援課

☎95-16233

人権相談

12月4日(月)から10日(日)は、「誰か」のこと「じゃない。」をスローガンとした人権週間です。隣近所のもめごと、家族間での悩み、体罰やいじめ等でお悩みの方は、お気軽にご相談ください。相談は無料で秘密は厳守します。

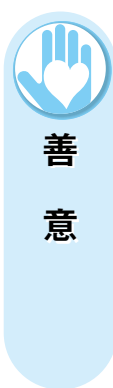
日時 12月6日(水)

午後1時30分から4時

場所 役場1階 会議室

問合せ先 町民安全課

☎95-19660



献血にご協力を

献血をおこないますので、皆さんのご協力をお願いします。なお、400ml献血のみの受付となっておりますのでお気を付けてください。

日時 12月7日(木)

午前9時30分から11時30分

場所 大口町役場 正面玄関

問合せ先 長寿ふくし課 ほほえみプラザ1階

☎94-00051



無料相談 大口市外局番(0587)

令和5年

12月

人権相談	6 (水) (先着順) 午後1:30 ~ 4:00	役場1階会議室 問合せ先 町民安全課 ☎95-1966	内容 いじめ問題等
行政相談	6 (水) (先着順) 午後1:30 ~ 4:00	役場1階相談室 問合せ先 町民安全課 ☎95-1966	内容 苦情要望等
不動産相談	14 (木) (先着順) 午後1:00 ~ 4:00	役場1階相談室 問合せ先 町民安全課 ☎95-1966	内容 不動産全般
多重債務者相談	13 (水) (予約制 前日 の午後5時まで) 午後6:00 ~ 9:00	役場1階相談室 問合せ先 町民安全課 ☎95-1966	内容 サラ金問題等
法律相談	21 (木) (予約制) 午後1:00 ~ 4:00	役場1階相談室 問合せ先 町民安全課 ☎95-1966	内容 相続、金銭問題等
消費生活相談	19 (火) (先着順) 午前9:00 ~ 正午	役場1階相談室 問合せ先 町民安全課 ☎95-1966	内容 消費生活全般
登記相談	20 (水) (先着順) 午後1:00 ~ 3:00	役場1階相談室 問合せ先 町民安全課 ☎95-1966	内容 土地の相続等
家庭児童相談	27 (水) (予約制) 午前10:00 ~ 午後3:30	北児童センター 問合せ先 こども課 ☎94-1222	対象 児童(18歳未満)の保護者
権利擁護相談	19 (火) (予約制) 午後1:30 ~ 4:20 予約先 尾張北部権利擁護支援センター ☎0568-74-5888 問合せ先 長寿ふくし課 ☎94-0051	ほほえみプラザ2階相談室	
心配ごと相談	6 (水) 午前10:00 ~ 午後3:30(予約優先) 20 (水) 午前10:00 ~ 午後3:30(予約優先) 27 (水) 午後1:30 ~ 4:30 (予約制)	女性相談員, 母子・父子自立支援員 女性相談員 高齢・障がい者の弁護士相談	
ふれあいルーム おおぐち	児童・生徒の心の居場所として自立を支援するため、相談・指導をおこないます。 日時 月曜日から金曜日 午前9:00 ~ 午後3:00 (祝日除く) 場所 白山ふれあいの森 管理棟2階 問合せ先 ふれあいルームおおぐち ☎95-7773 (入室希望は、学校教育課 ☎95-4446へご連絡ください)		
就学相談	来年4月に小学校に入学する予定で、お子さんの障がいや成長のことで不安を感じている保護者の方を対象に就学相談窓口を開設しています。 対象者 ①身体に障がいのあるお子さん ②知的発達に遅れがみられるお子さん ③情緒面に不安のあるお子さん ④障がいではないが、成長・発達に遅れがみられるお子さん ⑤病弱・身体虚弱のお子さん 相談方法 ● 電話または学校教育課窓口 ● 必要に応じて小学校の見学 相談日時 毎週月曜日から金曜日 午前8:30 ~ 午後5:15 ※祝日および正午から午後1時を除く。 問合せ先 学校教育課 ☎95-4446		

1	金	さくら大学(34)
2	土	
3	日	
4	月	図休
5	火	
6	水	消防署に行ってみよう(15)
7	木	献血(35)
8	金	
9	土	
10	日	大口猫の会議渡会(15)
11	月	体組成測定・健康講座(32) 図休
12	火	
13	水	戸籍保険課窓口延長日 午後7時まで
14	木	図休
15	金	
16	土	普通救命講習会(24)
17	日	
18	月	図休
19	火	ワークセンター会員入会説明会(34)
20	水	無料空家相談会(34)
21	木	親子ふれあい広場(34)
22	金	
23	土	
24	日	
25	月	図休
26	火	
27	水	戸籍保険課窓口延長日 午後7時まで
28	木	図休
29	金	
30	土	
31	日	↓

戸籍保険課窓口延長日の業務内容
 印鑑登録事務、住民票および戸籍証明書の発行
 ※住所異動の手続きなどお取り扱いできない業務もあります。
 ※()内はページ数です。
 ※図休は図書館の休館日です。

人口(11月1日現在) 計 24,197人 男性 12,282人(前月比 -22人) 女性 11,915人(前月比 +16人)
 世帯数 9,981世帯(前月比 +2世帯) 出生数(10月届出分) 14人



保健センター行事カレンダー

	事業名	日程	受付時間	対象・内容等
ほほえみひろが 2階保健センター 【持ち物】母子健康手帳・バスタオル 94-1-2220	健診	3歳児健診	6 (水)	午後 1:00 ~ 1:15 令和 2 年 11 月生まれ
	1歳6か月児健診	19 (火)	午後 1:00 ~ 1:15 令和 4 年 5 月生まれ	
	4か月児健診	20 (水)	午後 1:00 ~ 1:15 令和 5 年 8 月生まれ	
	2歳児歯科健診 ※2歳7か月児は要予約	13 (水)	午後 1:00 ~ 1:15 令和 3 年 9 月生まれ (2歳3か月児) 令和 3 年 5 月生まれ (2歳7か月児)	
	母子健康手帳 交付説明会	7 (木) 21 (木)	午前 9:30 ~ 10:00 母子健康手帳発行、妊娠初期の保健指導 (妊娠届出書、個人番号カードを持参)	
	相談	7か月児健康相談	12 (火)	午後 1:15 ~ 1:30 令和 5 年 5 月生まれ 身体計測、育児・発育・発達相談、離乳食の話
	子育て相談室 ※相談は要予約	18 (月)	午前 9:00 ~ 11:00 身体計測、発育・発達・食生活・育児に関する相談	
	助産師相談 ※要予約	20 (水)	午後 1:30 ~ 2:15 助産師による授乳指導、妊産婦相談	
	フレッシュママの会 ※要予約	22 (金)	午後 1:15 ~ 1:30 4か月児健診受診前の赤ちゃんとお母さん 助産師によるベビーマッサージ指導・相談、交流会	
	1階栄養実習室	教室	離乳食ミニ講座 ※要予約 (おんぶひも等持参)	12 (火)
健康課	相談	保健師・栄養士による 健康相談 ※要予約	8 (金) 22 (金)	午前 9:30 ~ 11:30 生活習慣病予防、食生活、その他健康についての相談 (第 1・3 金曜日は戸籍保険課で相談受付)
94-00033 1階ロビー	ポールウォーキング自主活動	毎週水曜	午前 9:30	ポール体操とポールウォーキング (雨天中止)
	歩く健康の集い	12 (火) 26 (火)	午前 9:30	ストレッチ体操、1 時間歩行など
長寿ひろが 地域の介護予防 94-0001-1	いきいき 100 歳体操 (多目的室)	毎週火曜	一部 午前 9:30 二部 午前 10:30	重りを使った筋力運動 (動きやすい服装で。フェイスタオル・水分補給用の飲み物を持参)
	ひだまりの会 中小口コミュニティセンター	8 (金) 22 (金)	午前 10:00	外出する機会の少ない高齢者の方を対象に、レクリエーション・筋力トレーニング等介護予防活動をおこないます。
	しなやかお達者の会 余野学共施設	5 (火) 19 (火)	午前 10:00	介護予防のための筋力トレーニングを中心とした運動・その他レクリエーションをおこないます。
	しなやかお達者の会 豊田学共施設	12 (火) 19 (火)		

いすー3GP 初代チャンピオンに



▲伊藤太陽さん
前列の左端



キャスター付きの事務椅子に座り、直線30mのタイムを競う「いすー3GP（グランプリ）」の小学生大会が一宮市で全国初開催されました。競技には18人が参加し、大口北小学校4年生の伊藤太陽さんが、7秒09のタイムで見事初代チャンピオンに輝きました。太陽さんは「どんなことも一生懸命、頑張ることが大切だなと思った。優勝できて嬉しい」と、喜びを語りました。

10/21
土

中地域見守り勉強会 地域のやさしい目を増やそう！



団塊世代が75歳以上になり、超高齢化社会となる「2025年問題」を目前に控え、大口町中地域自治組織（糸野・垣田さつきヶ丘）が勉強会で、見守りの重要性を学びました。

見守りの実践に向け、農作業や犬の散歩、買い物途中など「気にしなから行動することが大切」「タスキを身につけるとよい」など、多くの意見やアイデアを出し合いました。これらは中地域自治組織で整理され、今後、地域の皆さんと一緒に進められます。

10/25
水

農林水産大臣賞に輝く



▲左から鈴木町長、3代目前田臣代さん、4代目土谷由希子さん

全国山林畑品評会の「苗ほ」部門で、ヒノキのコンテナ栽培をしている前田樹苗園（大屋敷）が、最高賞の農林水産大臣賞を受賞されました。前田さんは「自分たちが育てている苗が評価され、スタッフの励みにもなり、非常に嬉しく思う」と喜びを語りました。



ヒノキのコンテナ栽培は15年ほど前から全国的に始まりました。以前は畑で苗を栽培する方法が一般的で、戦後から昭和40年代まで大屋敷地区でも大屋敷種苗組合があり、苗栽培が盛んにおこなわれていたそうです。前田樹苗園がコンテナ栽培を始めたのは12年前。2代目前田道孝さんが6000本からスタートし、2年後に3代目前田臣代さんが引き継ぎました。当初はコンテナでの生育方法の確立がなく、毎年試行錯誤を繰り返しながら、「10万本出荷」の目標を7年目に達成。現在12万本を出荷されています。

4代目 土谷由希子さんと大口町役場を訪れ、町長に受賞を報告され、「町内でヒノキ苗などを育ててみえるとは知りませんでした。栄誉ある受賞おめでとうございます」と、鈴木町長は受賞をたたえました。

10/11
水

あなたの身のまわりの「まちの話題」をお寄せください。
 問合せ先 役場 秘書広報室 95-1616
 「まちの話題」は大口町 NPO 登録団体 ZOOM が取材・編集をおこなっています。



中地域自治組織 西小学校でつれさり防止教室

西小学校の1年生を対象に、江南警察署と中地域自治組織による「つれさり防止教室」が開催されました。「黒い帽子」、「黒い服」、「眼鏡」など怪しい人というイメージの恰好をした人だけが、怪しい人ではないこと、怪しい人に声をかけられたら「いやー」ときっぱり断ること、手をつかまれたときはどうするのかなど、実践を通して学びました。

10/11
水



令和5年度 北地域避難・防災訓練

「北地域自治組織避難・防災訓練」が、初めて大口北防災センターと多世代が集う憩い広場でおこなわれ、住民、企業、町職員等約200名が参加しました。参加者は、避難所体験、給電システム、災害時のドローンの活用などを学び防災への意識を高めました。北地域自治組織の防災部会長は「訓練で得た体験等を参加できなかった方にも伝え、日頃から備えてほしい」と話していました。

10/21
土



南保育園でさつま芋掘り

南保育園の年少から年長の園児が、同園の畑「南保ガーデン」で野菜作りをお手伝いしている大口町 NPO 団体「南食育サポート」と一緒に、さつま芋掘りを体験しました。土を少しずつ掘り出して、丸々と育ったさつま芋を収穫。泥まみれになりながら、「こんなに大きいのがあったよー」と、歓声が上がりました。収穫したさつま芋は保育園で調理され、美味しくいただきました。

10/12
木



ふれあいまつり2023

▲ふれあいまつり 子どもたちに大人気の「おおぐち元気戦隊ダッシュマンショー」

11月4日(土)、5日(日)ほほえみプラザ周辺で「ふれあいまつり2023」が開催され、多くの来場者で賑わいました。

まちづくり団体、子ども会、小中学校PTAや企業、行政が協力して、さまざまな催しを出展。多くの人たちのふれあいの場となりました。「今年には新型コロナウイルスに伴う規制が緩和され飲食ブースが復活しました。皆さんに楽しんでもらえたら嬉しいです。新しく出展していただいた団体にも感謝しています」と、ふれあいまつり実行委員長前島由美さん。

こんにちは 赤ちゃん

「こんにちは赤ちゃん」の写真を募集しています。

応募いただいた中から抽選で4名の写真を掲載します。

対象 令和5年5月から7月生まれの赤ちゃん(令和6年2月号掲載予定)

応募締切 12月15日(金) 応募方法など詳細はこちらから→



1008

令和5年5月生まれ

りお

登川 莉央ちゃん(余野)

良い笑顔!! 毎日、すくすく成長中。



1009

令和5年3月生まれ

いずみ

松岡 依澄ちゃん(豊田)

いつも癒やしをありがとう! 元気いっぱい大きくなってね☆



1010

令和5年5月生まれ

りく

長濱 凜空ちゃん(余野)

生まれてきてくれてありがとう! たくましく育ってね!



1011

令和5年5月生まれ

ゆい

松原 由依ちゃん(余野)

生まれてきてくれてありがとう。元気にすくすく育ってね。



○月×日 歌うことが好きな月
赤ちゃん。音楽が流れると、陽大くんと一緒に歌ったり、ダンスをしたり楽しそう! 陽大くんの真似をして、鉄棒をしてみたり、お箸を使って食べようとして、自らすすんでお着替えをしたり、いろんな事に挑戦する姿にびっくりしているよ。陽大くんも面倒見がよくて、月細ちゃんのペースに合わせて遊んでくれるので、助かっているよ。

○月×日 少し前までは野菜が苦手だったけど、今では野菜を食べると「おいちい、ぐー」といってくれるように。好き嫌がなく、たくさん食べて、体の強い子になって欲しいなあ。

○月×日 言葉を話し始める事が早かった月細ちゃん。今では

親バカ日誌 No.357

下小口



福山 友亮さん

緑さん

陽大くん

月細ちゃん

H31・3生

R4・1生

0586-72-1133
救急医療情報センター(夜間)

診療時間 午前9時から正午
午後2時から5時

休日診療		市外局番 (0587)
12月3日	やすだ内科クリニック	92-3331
10日	坪井クリニック	93-3050
17日	すずいクリニック	96-1114
24日	かつし家庭医療医院	92-3320
29日	さくら総合病院	95-6711
30日	さくら総合病院	95-6711
31日	さのクリニック	94-0222

ママやパパのいつている事が伝わるし、会話も少しずつできるよ。仕事から帰ってくると「おかわりー(おかえり)」といってくれたり、咳やくしゃみをするとき「だじょーぶ?」と声をかけてくれる優しい子。これからも陽大くんと仲良く助け合って成長してね。毎日、兄妹の成長が楽しみです。



Catalog Pocket
多言語アプリ



町政情報
大口町公式

