

# Oguchi 10

広報 **おおぐち** あなたと町をつなぐ情報紙

2012  
No.644



大口町は、今年町制50周年です



大口町制50周年

いま  
昔も現在も未来もずっと  
愛があふれる みんなの大口

## やろ舞い大祭

大口町NPO登録団体やろ舞いプロジェクトと大口町が協働でやろ舞い大祭を開催しました。にっぽんど真ん中祭りで奨励賞に輝いた「あさぎ」が、大口町の歴史、先人の想いを受け継ぎ、昔から未来へつなぐ架け橋になりたいという願いを込めた『架け橋』を舞い、観客を魅了しました。

町制50周年記念 子ども議会開催	P3
熱闘！ 中学生	P10
ふれあいまつり	P19
まちの話題	P30
Be Ambitious 川瀬 智之さん（余野）	P33
憧れの先生を目指して！	

# 2012年10月

## October

あなたのお手元に災害時の緊急情報をお知らせする！

**あんしん・安全ねっと**

防災・防犯メール配信サービス

携帯電話からの登録方法 携帯電話から下記メールアドレスへ空メールをお送りください。送信された携帯電話のメールアドレスあてに「本登録」の手順をご案内します。

oguchi@entry.mail-dpt.jp



※QRコードを使用できる機種をお持ちの方は右のQRコードをお使いください。

※迷惑防止のためのドメイン指定が必要な方はtown.oguchi.lg.jp、アドレス指定が必要な方はbousai@town.oguchi.lg.jpを許可してください。

日	月	火	水	木	金	土
9/30	10/1	2	3	4	5	6
町民体育祭(チラン)						
今井医院 7	いずみ内科 8					
伊藤整形・内科あいち腰痛オペクリニック 14						
石田整形外科 21						
・伝統芸能発表会(15)						
山田外科内科 28						

※ ( ) 内はページ数です ※児童センターの行事予定については「児童センターだより」をご覧ください



休日診療

月日	病院・医院名	電話
10月7日	今井医院	95-2534
8日	いずみ内科	92-2511
14日	伊藤整形・内科あいち腰痛オペクリニック	92-3388
21日	石田整形外科	92-1100
28日	山田外科内科	93-5533

診療時間  
午前9時から正午  
午後2時から5時  
救急医療情報センター(夜間)  
0586-721133

**今月の納付金** 納期限:10月31日(水)

- 町県民税(3期) ●国民健康保険税(6期)
- 介護保険料(6期) ●後期高齢者医療保険料(4期)

税務課収納窓口の延長 26日(金)午後7時まで  
開設 7日(日)午前10時から午後2時

**今月の戸籍保険課** 10日(水)  
**窓口延長日** 24日(水) 午後7時まで

業務内容:住民票、印鑑登録証明  
戸籍証明書(謄本、抄本のみ)の発行、印鑑登録事務

# 未来の代議士？

## 町制50周年記念 子ども

## 議会開催



8月28日(火)に大口町議場で、子ども議会を開催しました。

前日に事前学習会として議員から仕事内容と経験談を、議会事務局長から議会の歴史と仕組みについて学びました。

本会議では、小学生6名と中学生9名の計15名の子ども議員が、日頃考えていることなどを質問しました。回答する町執行部側も通常の議会同様、真剣に回答をしました。



井上 天飛人たかひと議員

大口南小学校



農業公園構想を進め、大口町をよりにぎやかにして欲しい。

建設農政課長 全町農業公園構想は、農地が持つさまざまな機能により、大口町の農業を元気にしていくことを目的としたものでした。ふれあい農園の運営や休耕田対策、農業ちゃん塾も同じ事業です。

朝市は、品ぞろえではなく、人の交流、農業への意欲と技術の向上を目的に開催しています。また、道の駅の設置は、その場所、働く人、販売品の常時確保など考えなければいけないことがたくさんあります。

大口町の特産物はお米であるので、米粉を使ったレシピ等の研究を続け、町外の人も呼ぶことができるにぎやかで元気な農業を考えていきます。

前田 幸輝議員

大□南小学校



子どもたちが楽しくできるボランティア行事を増やせないか？

**地域振興課長** 子どもの頃からボランティアの経験を積み重ねることは大切なことですが、安全面から保護者と一緒に参加できるものに限らせてください。

親子で参加できるボランティアとして、「こみゼロ運動」や、五条川などの「クリーンアップ作戦」があり、参加した充実感、達成感とともに「こみがなぜ捨てられるのか？」といった疑問を持って欲しいです。その疑問が次の行動に導いてくれます。今の気持ちを大切に頑張ってください。



▲クリーンアップ作戦

鹿間 珠乃議員

大□北小学校



小学生が取り組むことができるボランティア活動の考え方はあるか？

**学校教育課長** ボランティア活動をしたいたが、人の役に立ちたいという気持ちを持っている小学生がたくさんいることを大変たのしく思い、その気持ちを大切にして欲しいです。

小学生の時期は、ボランティア活動をしている方や受けたことに対して感謝の気持ちを持つことにより、自立と共助について体験をし、学んでいくことが大切な時期です。小学生の間に、見て、聞いて、触れて、感じたことなどを貯え、成長と共に徐々に発揮し、活動を続けてもらいたいと思います。



▲2012 子どものまち

下山 彩乃議員

大□北小学校



交通弱者対策として、コミュニティバスの増便や定額タクシーなどの考えはあるか？

**地域振興課長** 大□町のコミュニティバスは、我が町の公共交通機関として平成15年3月から運行を始めました。現在は4台のバスで4つのルートを平日は93本、土日・祝日は45本運行し、その費用は平成23年度で約5600万円です。

今後ともバスの台数を増やすことなく、多くの人に使いやすいルートやダイヤ設定に努力します。また、公共交通機関としての意識を持っていただき、「みんなが乗って運営を守る」という気持ちが大切であると思っています。定額タクシーなどを公共交通機関として運行することは考えていません。

石井 優衣議員

大□西小学校



高齢者が楽しめるスポーツ施設の建設予定はあるか？

**健康生きがい課長** 大□町の高齢者の皆さんは、自分に合った健康づくりに取り組んでいます。そんな65歳以上の高齢者向けに、ほほえみプラザ5階にあるトレーニングセンター（400円）と、温水プール（300円）の利用料を割引き、1回100円としています。

現状では、今あるスポーツ施設の有効利用により、スポーツを楽しむ、健康づくりを続けていきたい。今後、利用者の増加により施設が足りない状況が出てくるようであれば、皆さんの意見を聞き、多くの方に利用してもらええる施設が建設できるよう考えたい。

服部 秀斗議員

大口西小学校



全ての通学路にLED防犯灯の設置と防犯パトロールの毎日実施を！

**町民安全課長** 町内に現在約2000基の防犯灯があり、平成22年度から毎年10基ずつ増設しています。今後も地域と協力しながらLED照明を含め、増設を実施します。

防犯パトロールについては、平日の下课時には月に2回夕方町職員が、集団下课時には地域のボランティアの皆さんが、週末の夜は31の防犯活動団体の皆さんが巡回してくれています。この成果として、町内の犯罪件数が平成15年と比べて半減しています。こうしたパトロールは、各家庭や個人の生活スタイルに合わせたものではありませんので、家庭や個人でも防犯対策をとっていただくことが大切です。

矢崎 佳穂議員

大口中学校



大口町には年間を通してイベントはどれくらいあるのか？

**地域振興課長** 大口町には四季を通じて家族で楽しめるイベントがあり、その多くがいろいろな分野で活動をしている地域の皆さんや団体の皆さんのアイデアや力により実施されています。

こうしたイベント情報は、ほほえみプラザ2階にある町民活動センター、広報おおぐち、町民活動センターが偶数月に発行する「おおぐちモード」、大口町のホームページなどで知ることができます。

家族で一緒に参加でき、夜遅くまでやるイベントの計画はあるか？

**地域振興課長** 夜遅くまで実施されるイベントとしては、8月に商工会が開催する「夏のふれあいフェスティバル」や9月におこなわれ

る「やろ舞い大祭」があります。

ご指摘の花火大会は、新成人が自分たちの成長を支えてくれた地域の皆さんへの感謝を込めて開催したもので、多くの人を楽しませ、活気あるまちづくりに貢献してくれました。新成人の皆さんの企画事業は、花火に限定するものではなく、みんなが楽しめるイベントとして毎年実施されています。

矢崎議員も新成人となる年には、友達の絆を深めるとともに活気あるまちづくりにご協力いただければと思います。



▲夏のふれあいフェスティバル



▲やろ舞い大祭

若田 燎議員

大口中学校



学校で交通安全マップをもらったが、どんな交通安全対策をしているのか？

**町民安全課長** 交通安全マップは、通学班から報告を受けた危険な箇所等を地図に示したもので、登下校の安全確保や地域のボランティアの方々の活動に活用しています。通学路の安全点検は毎年行っており、問題箇所は江南警察署等と協議し、改善に努めています。

不審者対策、子ども110番の家についてどう考えているのか？

**町民安全課長** 子ども110番の家の取り組みは、岐阜県可児市で始まったもので、小学校の校長先生の推薦により江南警察署が3年の任期で、小学校区に10軒の目安でお願いしていて、ステッカーの大きさは警察で決められています。

犯罪を犯そうとしている人は、見られているという意識を嫌うそうです。地域のコミュニケーションを良くすることが犯罪抑止になります。

阿部 凌也りょうや議員

大口中学校



大口町の節電対策は？再利用可能エネルギーによる発電システムの導入予定は？

環境課長 大口町では、住宅用太陽光発電設備を取り付けた方に、1キロワット当たり2万円の補助をしています。公共施設では、資源リサイクルセンター、北小学校、南小学校に太陽光発電設備を設置しましたし、南小学校には風力発電装置も設置しました。役場庁舎や保育園では緑のカーテン、防犯灯ではLED化、役場庁舎内では廊下の一部の消灯などにより、節電に努めています。

学校教育課長 大口中学校のドーム

は、ソーラーパネルの設置に耐える強度がないので、太陽光発電設備を取り付けることはできませんが、一人一人の節電意識が大切なので、今後も町民の皆さんに協力をお願いしながら、意識を高めたい。

鈴木 萌梨もえり議員

大口中学校



図書館の場所が分かりにくい。また、大きい図書館が欲しい。年間の利用状況は？

図書館長 大口町の図書館は、老人福祉センターと中央公民館の3つの施設が一緒になった総合福祉会館として、昭和54年に開館しました。手狭感がありますが、利用しやすい図書館になるよう努力しています。ご指摘の施設看板は、場所、内容を検討します。

昨年の利用者は12万人ほどで、25万点ほど貸出しをしました。春

日井、犬山、江南、小牧、岩倉、扶桑、大口の5市2町で広域貸出をおこなっていますので利用してください。

現在図書館の新設の予定はありませんが、ご意見をいただいたことはきちんと記録し、図書館建設をするときには広く意見を聞きたいと考えています。

勉強スペースは、図書館のある階のフリースペースに19席、図書館内の一般室に30席、児童室に13席（中学生以下の利用）あります。図書館以外の施設の部屋を借りて学習室を作るには、安全上の問題、他の利用者、施設の管理者との相談などが必要で、すぐに確保することは難しく、改修等の機会に考えていきます。



▲フリースペース

寺澤 開人かいた議員

大口中学校



旧北小学校今後の活用方法は？

旧北小跡地利用検討プロジェクトリーダー 旧北小学校跡地は、昨年9月から皆さんに「跡地広場」、「大口町屋内運動場」として利用してもらっており、昨年9月から今年の3月までで、屋内運動場は延べ157件、7067人、跡地広場は延べ102件、4090人の利用がありました。屋内運動場は、今年7月からフットサルも利用できるようになり、1月間で延べ9件、220人の利用がありました。跡地の有効活用については、昨年8月から町議会議員4名、町職員4名で「跡地利用検討プロジェクト」を作り、検討を進めており、皆さんの意見をお聞きしながら、来年の3月末までに結論を出す予定です。

体育館が薄暗い感じがするが！

旧北小跡地利用検討プロジェクトリーダー 屋内運動場もこのプロジェクトで検討しているので、寺澤議員の意見も参考にしながら結論を出したいと思う。多くの皆さんが小学生としてたくさん思い出を作った場所なので、親しみを持って大切に利用してもらえようように考えていきます。

宮川 拓海議員

大口中学校



ガレキの受け入れについて、大口町はどのような検討をしたのか？また、三連動型地震における被害予測は？

地域協働部長 大口町は、江南市と扶桑町との共同で大口町にあるごみ処理施設で可燃ごみの処理をしています。この1市2町で検討した結果、施設が古く処理能力に余裕がない、処理方法も適してい

ないとの理由により、可燃ガレキの処理の協力はできませんでした。不燃ガレキについても町内には処分場がなく、三重県の伊賀市の民間施設で処理してもらっている現実があるので、協力ができませんでした。

三連動型地震の被害予測は、来年の6月に愛知県から示される予定で、現状の被害予測は、東海、東南海地震の連動予測によるものです。それによると大口町は震度5強、一部震度5弱、地盤沈下や液化化は起こりにくいと想定されています。

被害をより少なくするためには、皆さんの家での家具の転倒防止やガラスの飛散防止が重要となります。町内の学校の校舎および体育館の耐震補強はすべて終わっています。

帰宅困難者は、大口町内では約7500人と予想され、避難所の収容可能人数は約2000人であるため、すべてを受け入れることができないので、町内企業と対策状況の意見交換をおこなっています。



村田 香鈴議員

大口中学校



保育所勉強会の最重要課題とその検討状況は？

保育長 女性の社会進出とともに共働きが一般的な時代となり、3歳未満児保育、延長保育、休日保育などの要望が増加傾向にあります。近い将来こうした要望に役場だけでは対応が難しくなることが考えられ、「子どもたちにとってより良い環境づくり」を目指し、2年前から勉強会を重ねてきました。その結果、町立保育園1園を民間保育園とすることに決定しました。

大口町では、年間出生数がかつ数年横ばいで、保育要望も多いため、保育園に空き教室ができることは考えていません。でも、空き教室を小学校の低学年が利用するというのはとても良いアイデアだと思いますので、今後の状況を踏まえながら検討していきたい。

室町 春花議員

大口中学校



放射能汚染等が不安。現在の大口町の支援活動内容と「フェアトレード」の応用は？

副町長 被災地の農作物を買って助けたという気持ちは大変素晴らしいことですが、食の安全性に不安があるというご質問でした。

さまざまな食材の産地では、国や研究機関の指導を受けながら検査をし、安全なもののみ出荷されています。町中で販売されている食材に不安は感じていませんが、放射能に限らず農薬や保存料、添加物等のことも気に留めておくなくてはならない時代です。

科学や医療技術の発達に合わせ、安全基準の考え方や仕組みが変化すると思うので、そうした情報を一生懸命集め、仕事に活かします。

大口町が今おこなっている支援活動は、宮城県南三陸町役場への職員1名の派遣と岩手県陸前高田市の桜ライン311が進める桜の植樹活動支援の準備です。

また、フェアトレードの仕組みの被災地支援への応用は、「働く場所の確保」といったこれから必要な被災地支援活動を大きく助けることになると思いますので、正しい情報を得て、被災地の商品を買おう方が増えることを期待します。

議長 柴田千沙都議員

大口中学校



議長というすばらしい役ができて、うれしく思いました。すごく緊張したけど、町長さんや議長さんが声をかけてくださり、自分らしく堂々と役目が果たせて良かったです。

### 大口町子ども議会宣言

私たちは、大口町の子ども代表として子ども議会に参加しました。この子ども議会において次のことを宣言し、一人一人がこれからのまちづくりの主役となることを誓います。

1 私たちは、大口町が安全で平和な町であることを願い、命を大切にします。

1 私たちは人を思いやり助け合える、地域の絆(きずな)を大切にします。

1 私たちは自然を守り「桜のまち」大口町を人と自然が共生できる町にします。

平成24年8月28日  
町制50周年記念「子ども議会」議員一同

子ども議会質問終了後、矢崎議員から子ども議会宣言の提案があり、若田議員とともに宣言案を読み上げ、全会一致で採択され、各学校で張り出すとともに、顕彰していくことが確認されました。これを受け、各学校では2学期の始業式後などに、子ども議員による報告会を開催し、子ども議会宣言を読み上げ、全児童、生徒への周知を図りました。

子ども議会宣言の採択後、木野議会議長から講評、森町長から総括答弁がありました。

木野議長は、「まちづくりの主役になれるよう、求めるばかりではなく、自分には何ができるのかを考えて人生を送ってほしい」と講評をしていただけでした。森町長は、子ども議員の皆さん、職員が一生懸命だったこと、いろいろな方の努力があったこと、この子ども議会を開催できたことに感謝され、「元気をいっぱいもらったので『大口町が大好き』と言ってももらえるよう、議員、職員とともに頑張る」と結ばれました。子ども議員の中には、この町長のことはに涙した議員も。

閉会後は記念写真をパチリ！子ども議会議員の皆さん、お疲れさまでした。皆さんの勇姿、とても立派でしたよ！そして、職員はじめ町議会の議員たちも皆さんの日頃考えていることに、驚きと敬意を抱き、身の引き締まる思いだったことでしょう。また、ご指導いただいた大口町議会議員の皆さん、各学校の先生方をはじめご尽力いただいた皆さん、ありがとうございました。

### 子ども議会の録画が見れますよ！

子ども議会では、リアルタイムの放映をユーーストリームで試験し、ま

た庁舎3階に中継室を設けました。大口町ホームページ↓50周年のブログ「子ども議会」↓「メイン中継の映像はこちらです」↓「過去のライブ」からご覧ください。なお、ユーーストリームを見るには、フラッシュプレーヤー（無料ソフト）が必要です。





# 大口町コミュニティバス

## ふれあいまつりに出展します！

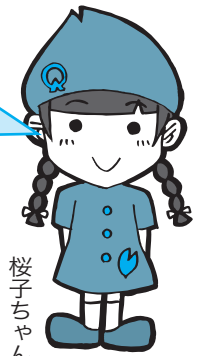


8月30日に「第2回バスサポ会議」がおこなわれ、活発に意見が交換されました。その中で出た意見がアンケート調査。それについて検討した結果、11月3, 4日に開催される「ふれあいまつり」でアンケートをおこなうことになりました。



桜太郎くん

コミュニティバスを利用している人はどんな人たちかなあ、みんなはどんな時に利用しているのかなあ、みんなが利用しやすいバスにするにはどうしたらいいのかわりたいんです。みなさんの声を聴くために今回アンケートを取るんだよ。まかせてネットのブースに私たちとメンバーがいるから皆さん、来てアンケートに協力してくださいね。アンケートに答えてくれた人にはプレゼントもあるよ。コミュニティバスのことをもっと知りたい人もブースに遊びに来てくださいね！私たちが待ってま〜す。



桜子ちゃん

全路線1乗車  
**100円**  
小学生以下無料

バスに関するご意見・ご要望をお待ちしております。  
問合せ先 役場 地域振興課 ☎95-1111 内線115  
メール [chiiki@town.oguchi.lg.jp](mailto:chiiki@town.oguchi.lg.jp)

### 回数券・一日乗車券販売場所

バス車内・喫茶ほほえみ・憩いの四季・御桜乃里  
一期一会荘・さくら総合病院・大口町役場会計室

## 参加者募集

# エコモビ体験隊

愛知県と大口町では、クルマ（自家用車）と公共交通、自転車、徒歩などを使い分ける「エコモビリティライフ」（エコモビ）の推進に取り組んでいます。大口町では愛知県や江南市と協働で、地域公共交通の利用促進につなげるため、交通手段の乗り継ぎを体験していただく「エコモビ体験隊」の参加者を募集します。

実施日 11月8日(木)、9日(金)、10日

(土) ※雨天決行

集合場所 チラシ（地域振興課窓口で配布）または大口町ホームページをご覧ください。

内容 参加者は、左記ルートで江南厚生病院まで乗り継ぎ、アンケートにお答えいただきます。

ルート ①垣田集会所前停留所→（コミュニティバス）→名鉄柏森駅→（名鉄電車）→江南駅→（名鉄バス）→江南厚生病院

②垣田集会所前停留所→（コミュニティバス）→アピタ前→（コミュニティバス）→江南駅→（名鉄バス）→江南厚生病院

③竹田公園前停留所→（コミュニティバス）→江南駅→（名鉄バス）→江南厚生病院

※解散は、江南駅または集合場所

対象 どなたでも参加可能です（小学生以下は保護者同伴）。

定員 各ルート20名

参加料 無料

申込方法 FAXまたはEメールでお申込みください。詳しくは、チラシまたは大口町ホームページをご覧ください。

問合せ先 <http://www.town.oguchi.aichi.jp/>

三菱UFJリサーチ&コンサルティング(株)内「エコモビ体験隊」事務局（愛知県委託業者）  
☎052-2003-5322

▽役場 地域振興課  
☎95-1111 内線115

※乗り継ぎ体験にかかる交通費は不要です（集合場所までは各自でお越しください）。

※「エコモビ体験隊」用の駐車場はありません。

※同じ人が複数日参加することも可能です。複数のルートを体験し、比較してみてください。

【尾北支所大会】

サッカー 男子 3位  
 ハンドボール 男子 優勝(西尾張大会出場) 女子 3位  
 剣道 男子 準優勝(西尾張大会出場)  
 水泳 男子 優勝(西尾張大会出場)  
 陸上 男子・女子 準優勝(西尾張大会出場)  
 卓球 女子  
 吉田咲希 14位(西尾張大会出場)  
 神山詩織 15位(西尾張大会出場)  
 水泳 男子  
 200m平泳ぎ 荻原謙太 1位(西尾張大会出場)  
 100m平泳ぎ 荻原謙太 1位(西尾張大会出場)  
 200m個人メドレー 宮地 輝 3位(西尾張大会出場)  
 100m自由形 宮地 輝 3位(西尾張大会出場)  
 100m自由形 大塚陸斗 4位(西尾張大会出場)  
 400m自由形 船橋拓人 1位(西尾張大会出場)  
 200m自由形 船橋拓人 1位(西尾張大会出場)  
 200m自由形 大塚陸斗 3位(西尾張大会出場)  
 400mMR 船橋・宮地・荻原・大塚 1位(西尾張大会出場)  
 400mR 船橋・宮地・荻原・大塚 1位(西尾張大会出場)  
 200m背泳ぎ 船橋功暉(西尾張大会出場)  
 水泳 女子  
 100m平泳ぎ 宮脇伶奈 4位(西尾張大会出場)  
 50m自由形 宮脇伶奈(西尾張大会出場)  
 100m自由形 山田望楓(西尾張大会出場)  
 400mR 宮脇・山田・鈴木・奈木(西尾張大会出場)  
 陸上 男子  
 2年100m 水野駿佑 2位(西尾張大会出場)

200m 祖父江巧 1位(西尾張大会出場)  
 400m 千田翔也 5位(西尾張大会出場)  
 1年1500m 竹内恵唯 3位(西尾張大会出場)  
 110mH 中西悠介 6位(西尾張大会出場)  
 低400mR 水野・松岡・梅谷・大森・水谷・楠 1位(西尾張大会出場)  
 400mR 鈴木・祖父江・棚村・杉山・千田・大森 1位(西尾張大会出場)  
 走幅跳 鈴木力斗 1位(西尾張大会出場)  
 走幅跳 倉知剛生 4位(西尾張大会出場)  
 棒高跳 大森陽太 1位(西尾張大会出場)  
 棒高跳 丹羽 慧 2位(西尾張大会出場)

陸上 女子

2年100m 住田真友 2位(西尾張大会出場)  
 2年100m 佐藤早夏 4位(西尾張大会出場)  
 3年100m 中田伶奈 2位(西尾張大会出場)  
 3年100m 稲垣実音 3位(西尾張大会出場)  
 低400mR 三輪・畑・霜出・姉崎・石月・社本 2位(西尾張大会出場)  
 400mR 稲垣・中田・住田・佐藤・西・丹羽 1位(西尾張大会出場)  
 走高跳 山瀬野衣 1位(西尾張大会出場)  
 走幅跳 姉崎彩乃 2位(西尾張大会出場)  
 走幅跳 瀬瀬華菜 5位(西尾張大会出場)

柔道 男子

66kg級 小東周平 2位(西尾張大会出場)

問合せ先 中央公民館2階  
 学校教育課 ☎95-4446



# 熱闘！ 中学生

夏におこなわれた部活動の各種大会で、  
大口町の元気な中学生が健闘しました。

## 【全国大会】

水泳 男子 400m自由形 船橋拓人 26位  
水泳 男子 200m自由形 船橋拓人 28位

## 【東海大会】

陸上 男子 200m 祖父江巧 6位  
陸上 男子 走幅跳 鈴木力斗 8位

## 【愛知県大会】

陸上 男子 200m 祖父江巧 4位 (東海大会出場)  
陸上 男子 走幅跳 鈴木力斗 3位 (東海大会出場)  
水泳 男子 400m自由形 船橋拓人 4位 (東海大会出場)  
200m自由形 船橋拓人 3位  
相撲 飯田隼司 ベスト16

## 【西尾張大会】

ハンドボール 男子 優勝 (県大会出場) 水泳 男子 総合 3位  
陸上 男子 総合 優勝 陸上 女子 総合 3位 吹奏楽 銅賞  
水泳 男子

200m 自由形 船橋拓人 1位 (県大会出場)  
200m 自由形 大塚陸斗 6位 (県大会出場)  
200m 平泳ぎ 荻原謙太 5位 (県大会出場)  
400m 自由形 船橋拓人 1位 (県大会出場)  
100m 自由形 宮地 輝 6位 (県大会出場)  
100m 平泳ぎ 荻原謙太 5位 (県大会出場)  
400mリレー 大塚・荻原・宮地・船橋 2位 (県大会出場)

## 陸上 男子

2年100m 水野駿佑 2位 (県大会出場)  
200m 祖父江巧 1位 (県大会出場)  
低400mR 水野・松岡・梅谷・大森・水谷・楠 (県大会出場)  
400mR 鈴木・祖父江・大森・杉山・棚村・千田 (県大会出場)  
走幅跳 鈴木力斗 1位 (県大会出場)  
棒高跳 大森陽太 1位 (県大会出場)  
棒高跳 丹羽 慧 3位 (県大会出場)

## 陸上 女子

2年200m 住田真友 5位 (県大会出場)  
2年100m 佐藤早夏 6位 (県大会出場)  
3年100m 稲垣実音 5位 (県大会出場)  
400mR 稲垣・中田・住田・佐藤・瀬瀬・丹羽 1位 (県大会出場)  
走幅跳 姉崎彩乃 2位 (県大会出場)  
走幅跳 瀬瀬華菜 6位 (県大会出場)

## 相撲

飯田隼司 ベスト8 (県大会出場)



# 障害者虐待防止法が施行されました

この法律では、「障害者に対する虐待の禁止、障害者虐待の予防および早期発見」が目的とされています。虐待されている障がい者を守ることがもちろんですが、そもそも虐待を未然に防ぐことが大切です。

虐待が起こるにはそれぞれ背景があり、虐待をする側の置かれた状況や心情に十分配慮をしなければ虐待を防ぐことはできません。「介護疲れ」という言葉があることから分かるように、支援をする人への配慮が必要で、支援をする人が疲れきってしまわないように支援をすることが必要です。

「手が出てしまいました」「暴言を吐いてしまいました」等、虐待をしてしまいましたという方は、下記の相談窓口へ遠慮なくご相談ください。じっくりとお話をお聴きします。

それでも虐待があった場合、虐待を見つけた場合、虐待をしてしまった場合には下記まですみやかに通報してください。すみやかに必要な対応を検討します。

## ▽障がい者虐待とは…

- ①身体的虐待
- ②性的虐待
- ③心理的虐待
- ④放棄・放任
- ⑤経済的虐待

## 相談・通報窓口

福祉ごども課

☎94-12222 FAX 94-00552

大口町地域包括支援センター

☎94-22227 FAX 94-22337

※プライバシーには十分配慮をします。

## 通報

▽平日

午前8時30分から午後5時15分

福祉ごども課 ☎94-12222

FAX 94-00552

▽休日・夜間

大口町役場 ☎95-11111

FAX 95-10330

※市町村障害者虐待防止センターとしての機能は、福祉ごども課が担当しています。



# 明るい学校生活を

## 送りましょう

いじめは、どの子どもにも、どの学校でも起こり得る問題で、『人権侵害』にあたります。

いじめられている子どもの立場に立って、学校・家庭・地域が協力して、いじめ問題に取り組みましょう。

## いじめとは…

当該児童生徒が、一定の人間関係のあるものから、心理的、物理的な攻撃を受けたことにより、精神的な苦痛を感じているもの。

## 家庭でのチェックポイント

- ▽学校や外へ行きながらない。
- ▽学用品の破損、ノートに落書きがある。
- ▽転校したいと言っている。
- ▽親に隠し立てをする。
- ▽金遣いが荒くなる。
- ▽友達からの長電話に「いねいな口調で応答する。」
- ▽服が汚れる。体に傷がある。
- ▽学校の様子を聞いても言いたがらない。

孤立し、一人で苦しみをかかえている子どものサインに気づくのは、私たち大人の役目です。

子どもが話すことばにじっくり耳を傾けたり、日々の様子の気になる変化に気づいたりして、子どもをいじめから守りましょう。

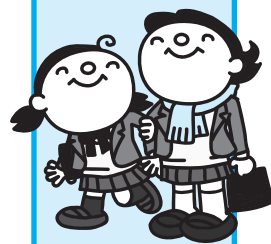
## 家庭、学校、地域から追放しよう！

「こんなことば」

『キモイ、ウザイ、ウツウツイ…』  
悩みを抱え込まず、学校が大口町教育委員会学校教育課へご相談ください。

## 問合せ先

学校教育課 ☎95-4446



## 私立高等学校等の授業料補助

**対象** ▼10月1日現在、学校法人の設置する高等学校・専修学校の高等課程に在学する生徒の保護者が町内に住所を有すること ▼次の所得基準のいずれかに該当する保護者であること

①保護者が生活保護による要保護者である場合、または、すべての保護者に関し、基準日の属する年度の町民税が非課税の場合、または、町民税所得割が非課税の場合

②すべての保護者に関し、基準日の属する年度の町民税の課税の基礎となる課税総所得金額の合計が100万円以下の場合

③同じく、230万円以下の場合  
④同じく、500万円以下の場合

**補助金額** (生徒一人当たり)  
①3万2000円 ②2万円 ③1万6000円 ④1万円

※①②については、年間授業料が愛知県私立高等学校および私立専修学校高等課程の授業料軽減補助金より上回る場合のみ差額を補助し、①②の補助金額を限度とします。

**申請期間** 10月1日から11月30日(金) ※土・日および祝日を除く。

**申請に必要なもの** ①大口町私立高等学校等授業料補助金交付申請書兼請求書(学校教育課、各私立高等学校等で用意) ②在学証明書(①の申請書兼請求書中に各学校で証明)

※平成24年1月2日以降に大口町に転入された方は、前住所地で課税証明を受けて提出してください。

**申請場所** 中央公民館2階 学校教育課

## 新入学児童の健康診断

**対象** 平成25年4月から小学校に入学する幼児 ※対象者には、9月中旬に通知書を送付しました。通知書が届いていない場合は、学校教育課へお問い合わせください。

**日時および場所**  
▼南小学校 10月24日(水)

▼北小学校 10月22日(月)  
▼西小学校 10月31日(水)

※受付は、午後1時から  
**主な内容**  
▽学校医による健康診断▽保護者対象の入学説明会▽適性検査・視力聴力検査▽学用品等の注文

▽学校医による健康診断▽保護者対象の入学説明会▽適性検査・視力聴力検査▽学用品等の注文

## 大口町立小中学校施設の耐震改修

町では文部科学省の公立小中学校の耐震化率の公表に基づいて、昨年に引き続き今後の取り組みについてお知らせします。

学校名	施設名	耐震化状況	IS値		耐震化状況
			既設施設の耐震診断結果	施設整備後	
大口南小学校	校舎	H22・23年度新築工事	0.42	- *2	耐震化済
	屋内運動場	H22・23年度新築工事	0.51	- *2	
大口北小学校 (旧大口北部中学校)	校舎	H21年度補強・改修・増築工事	0.58	0.73 *2,3	耐震化済
	屋内運動場	H15年度補強工事	0.35	1.08	
大口西小学校	校舎	H22年度耐震補強工事	0.55	0.73	耐震化済
	屋内運動場	H15年度補強工事	0.36	0.71	
大口中学校	校舎	H18・19年度新築工事	- *1	- *2	耐震化済
	屋内運動場	H13年度補強工事	0.31	0.82	
旧大口北小学校	校舎	H22年度解体工事	0.08	-	耐震化済
	屋内運動場	H17年度補強工事	0.53	1.06	

\*1 旧大口中学校校舎は建て替えを前提としていたため耐震診断は実施していません。 \*2 新築、増築施設は耐震診断を実施しないため IS値は算定していません。 \*3 大口北小学校校舎の IS値は、旧大口北部中学校校舎の値です。 ※IS値とは耐震改修促進法で定められた構造耐震指標であり、耐震診断の判断基準となる値です。基準 IS値は0.7以上です。

● 本町では平成7年の阪神・淡路大震災以降、学校施設の耐震化を緊急の課題とし、また同時に少子化による不適正な学校規模、多様な教育への対応などの問題に取り組むため計画的に学校整備を進めてきました。この結果、昨年度の南小学校校舎、屋内運動場の完成をもって、学校施設の耐震化率は100%となりました。

● 今後の取り組み 昨年度から引き続き、南小学校の屋外水泳プール、グラウンド、駐車場などの整備を実施します。

問合せ先 中央公民館2階 学校教育課 ☎95-4446



火災警報器を  
設置しましょう。

平成16年の消防法改正により、平成23年6月より全国で住宅用火災警報器等の設置が義務付けられました。  
※丹羽消防署管内では、平成20年6月より義務化になっています。

平成23年の住宅火災による死者(放火自殺者等を除く)は、1070人となっています。このうち65歳以上の高齢者は、711人(66・4%)で、6割以上を占めており、高齢化の進展とともに増加することが懸念されます。

住宅用火災警報器は、火災発生を早期に知らせ、逃げ遅れ等を防ぐ、住宅防火対策の切り札ともいえる対策です。

▽設置率は？

全国の設置率は、平成24年7月現在77・5%で丹羽消防署管内は

81・2%と全国的には高いと思われます。しかし約2割の住宅には、まだ設置されていないのが現状です。

▽設置による効果は？

火災による死者発生件数を火災警報器の設置有無で比較すると、火災警報器を設置した場合、死者が約3分の1まで減少しており、設置義務化により住宅火災の犠牲者が激減することが期待されます。

▽最後に

住宅用火災警報器を設置してから10年近く経つご家庭もあるのではないのでしょうか？警報器の寿命は概ね10年程度とメーカーにより発表されています。寿命の理由としては、火災を検知するセンサーにホコリなどが付着することによる感度低下などがあげられます。電池式の警報器の場合、電池が切れた際には機器自体の交換をお勧めします。



住宅用火災警報器を設置したこと

で火災を未然に防いだ事例も数多く報告されています。尊い命を守るためにも、まだ設置されていないお宅は、早急に設置して下さい。詳しくは、丹羽消防署のホームページをご覧ください。

問合せ先

丹羽広域事務組合消防本部 消防課  
95-5158

みんな遊びにおいでよ！

「こども消防広場」

今年も、小学生や小さなお子さんを対象に、消防のことがゲームで体験できる「こども消防広場」を開催します。消防のお兄さんと一緒に、楽しいひとときを過ごしてみませんか。

日時 10月20日(土)

午前9時から正午まで

※雨天の場合は21日(日)に順延

場所 丹羽消防署(本署)

大口町上小口1-624

内容 防災コーナーやお菓子のつかみ取りなどいろいろなお菓子があ

ります。



—普通救命講習会—

日時 10月20日(土) 午前9時から正午

場所 丹羽消防署 扶桑出張所

申込みおよび問合せ先

丹羽消防署本署 ☎95-5151

大口出張所 ☎95-0119

# 資料館 だより



大好評！町制50周年記念企画展  
秋の企画展（後期）は  
「大口町の50年」

本年度は、町制が始まってから50周年を迎えます。資料館では、夏・秋の企画展を通して、大口町のあゆ



みをたどっていきます。

夏の企画展では、大口町が誕生する前の「大口村」の様子を主に産業の面（農業・養産業）を通してご紹介しました。

秋の企画展では、昭和37年、町制施行から現在に至るまでの大口町のあゆみを展示しますので、ぜひお越しください。

**期間** 10月20日（土）から12月16日（日）まで

**伝統芸能発表会の開催**

10月28日（日） 午前9時30分から正午まで、小口城址公園において各地区の祭囃子や棒振り（木遣り）、保育園の園児による太鼓の披露などがおこなわれます。

※雨天は中止となります。

## 歴史民俗資料館 ご利用案内

休館日 月・火・水曜日

※企画展開催中の水曜日は開館いたします。

※祝日は開館

開館時間 午前9時から午後5時

入館料 無料

問合せ先 ☎94-0055

## 平成25年度 町立保育園入園のご案内

平成25年4月から入園を希望される方を対象に、入園説明会と申込書の配布および入園申込受付をおこないます。入園する保育園は選択できます。入園案内パンフレットは、福祉こども課、保育園、児童センターに置いてありますのでご覧ください。現在、保育園に通園している園児は申し込みの必要はありませんが、就労証明書等を提出していただく必要があります。

- 入園できる保護者の条件
- ① 家庭内外の労働 昼間、居宅内外で家事以外の仕事をしている場合 ※1日5時間以上で毎月15日以上
  - ② 出産等 母親が産前産後8週間、病気や負傷、心身に障がいがある場合
  - ③ 病人等の介護 家庭内に長期間、病人や心身に障がいのある方をもち、常時介護にあたっている場合
  - ④ 家庭の災害 火災・風水害・地震等の災害により、保育ができない場合
  - ⑤ 求職活動 就労する意思があり、求職活動をしている場合
- 保育料** 保護者の課税状況に応じて決定しますので、各家庭により異なります。

## 入園説明会・申込日程表

	入園説明会	入園申込	受入年齢
南保育園 ☎95-2714	10/19 (金)	11/8 (木)	8か月
※中保育園 ☎95-2862	10/17 (水)	11/6 (火)	12か月
西保育園 ☎95-1700	10/22 (月)	11/9 (金)	12か月
北保育園 ☎95-3621	10/18 (木)	11/7 (水)	6か月

- ※中保育園は平成26年4月に民間保育園となる予定です。
- 入園説明会はいずれも午前10時から11時
  - 入園申込はいずれも午前9時30分から11時
  - 10月23日（火）以降の書類の配布および11月12日（月）以降の入園申込は、随時、福祉こども課でおこないます。
  - 保育園見学は随時おこなっています。希望される方は、電話で各保育園へ確認後、お越しください。

問合せ先 ほほえみプラザ1階  
福祉こども課 ☎94-1222

おおぐち2万人元気計画 10年後も元気でいよう!

# 元気づくりプロジェクト通信 No.6

- 健康への意識を高め、体力維持や健康増進に取り組むきっかけづくりをします。
- 元気であり続けることの大切さを啓発し、社会参加への意欲を促します。



特定健診は、もう受けましたか？



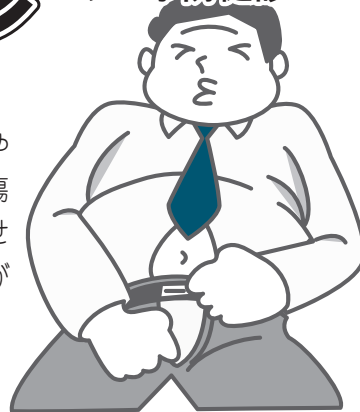
## 受けよう! 特定健診

大口町国民健康保険の方は、10月31日までですよ~!

多くの方に健診を受けていただきたい理由

心筋梗塞や脳卒中はある日突然起こると考えがちですが、血压や血糖が少しずつでも高い状態が長期間続くことで徐々に血管が傷んで起こります。しかし、発症するまで自覚症状はほとんどありません。そこで、ご自身の高血圧や高血糖など、血管を傷める危険性がないか知っていただく、唯一の方法が健診なのです!

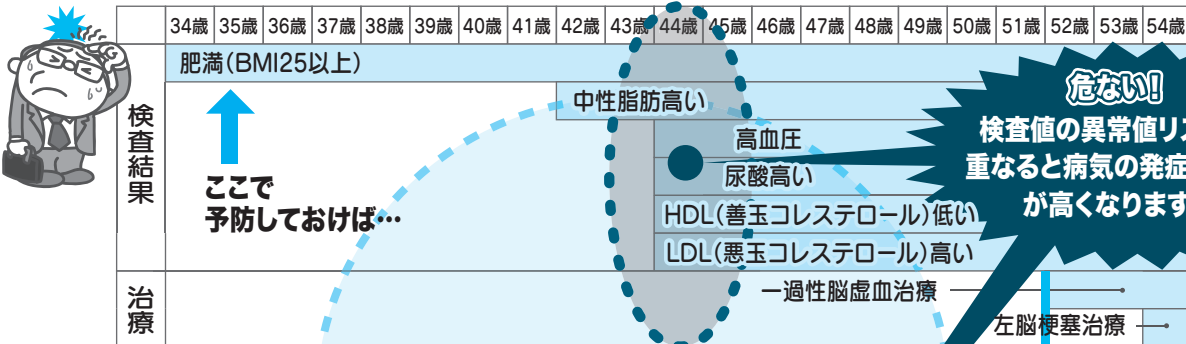
メタボ予防健診



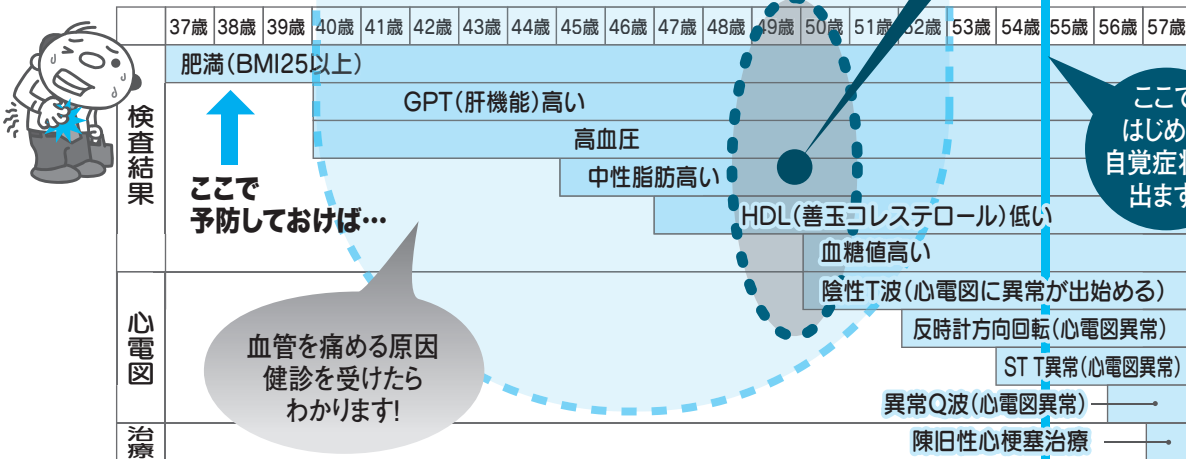
自覚症状がないまま放置しておくと、このような経過をたどります。

A氏 54歳 脳梗塞

(生活習慣病健診、保健指導の在り方に関する検討会 野口緑氏 資料より)



B氏 57歳 心筋梗塞



血管を痛める原因 健診を受けたら わかります!

ここからはじめて 自覚症状が 出ます!

検査値から、自分の生活のどこに偏りがあるのか、自分の生活習慣との関係がわかります。また、今の生活を続けると今後どのようなのが予測できます。そこから、現在の生活習慣の改善ポイントを探ることができます。今年もたくさんの方に受診していただき、より多くの方にご自身の健康状態を知っていただきたいです!

今月の健康俳句 大輪の向日葵の花につこりと 前田千代子  
今月の健康川柳 包丁のリズム軽やか歌も出る 高橋あや子  
※このコーナーは、大口俳句会・大口川柳クラブの皆さんのご協力により、「こころ」の健康づくりの一翼を担っていただいています。



### 肝臓がん・肝硬変を予防しよう

肝炎ウイルスにかかっている、あまり症状が現れないために、感染に気がつかないことがほとんどです。放置しておくことで慢性の肝臓病を引き起こす原因ともなります。あなたの肝臓の状態を知るためにも、ぜひ検診を受けましょう。

#### 対象者

① 昭和47年4月1日から昭和48年3月31日生まれの方

※①に該当する方には検診票を郵送しています。

② 41歳以上の方で、過去に肝炎ウイルス検診を受けたことがなく検査を希望する方

※②に該当する方は健康生きがい課で検診票をお渡しします。

実施期間 10月31日(木)まで

受診料 無料(ただし、治療は有料)

検査内容 血液検査

実施医療機関

大口町・扶桑町の委託医療機関

問合せ先 健康生きがい課

### 高齢者インフルエンザ予防接種

対象者 65歳以上の方

※60歳以上65歳未満の方で心臓・腎臓または呼吸器機能に自己の身の日常生活が極度に制限される程

度の障がいのある方、ヒト免疫不全ウイルスにより日常生活がほとんど不可能な程度の障がいのある方(身障1級程度)

接種期間 11月1日(木)から12月31日(月) ※町から10月末に郵送予定の予診票で、接種期間内に接種してください。

接種費用 1,000円(町負担助成分2,656円)

※65歳前に接種した場合は、全額自己負担となりますのでご注意ください。

接種費用の助成 町民税非課税世帯と生活保護世帯の方については3,656円(全額)助成します。接種する前に、健康生きがい課窓口で、申請の手続きが必要です(スタンプリ以外印鑑、郵送された予診票を持参してください)。

### ウォーキング大会

みなさんのご自宅の近くから、ふれあいまつりの会場まで、晩秋の大口町を感じながらウォーキングを楽しみましょう。

日時 11月3日(土)

※10月15日(月)までに各地区の健康推進員までお申込みください。

※集合時間および集合場所は、地区によって異なります。

### がん検診のお知らせ

がん検診の予約を受け付けています。予約可能な時間についてはお問い合わせください。

日程	午前	午後	検診名	対象者	費用	持ち物
10月1日(月)	乳がん(MMG)	乳がん(MMG)	乳がん検診(MMG)	40歳以上	1,000円	バスタオル
			乳がん検診(超音波)	20歳以上 39歳以下	700円	
10月23日(火)	子宮がん		子宮がん検診	20歳以上	800円	
	乳がん(超音波)					

今回は、「出前の介護予防教室」です。地域包括支援センターでは各地区の老人クラブ等にお伺いして、「健康や日常生活に関するお話」「体操」「ゲーム」などの介護予防教室を無料でおこなっています。

#### 一部紹介

○認知症のお話や脳トレーニング

○簡単にできる健康長寿の秘訣

○消費者被害について

○簡単にできる体操等を実施

今後多くの方にお話を聞いていただきたいと思っています。老人クラブ以外でも65歳以上の方で介護予防に興味のある方は、10人ぐらいのグループ単位でも受け付けますので、お気軽にお申込みください。

問合せ先 大口町地域包括支援センター ☎94-2227

## 支え合い通信 vol.6

高齢化が進む大口町で地域で支え合う活動を紹介します



私の健康  
Vol.78  
21



松岡はな子さん（左端）

大正9年生生まれの満92歳、元  
氣いっぱい頑張っています。  
よく「健康の秘訣は？」と聞  
かれますが、今は同じ年頃の3  
人仲間（写真）と、毎日近くの  
喫茶店でおしゃべりするのが楽  
しみです。他に好きなカラオケ  
を歌うこと、思い出の歌から最  
近の新曲まで挑戦しています。  
また、地区の老人会には欠かさ  
ず出席して軽い健康体操や、講  
演、講話なども勉強しています。  
嫁さん、孫、ひ孫たちに囲ま  
れて幸せな毎日です。

行 事	日/曜	受付時間	対 象 者 等
BCG予防接種	12 (金)	午後1:00 ～1:30	平成24年6月生まれ (予診票、母子手帳を持参)
4か月児健診	24 (水)	午後1:00 ～1:30	平成24年6月生まれ
助産師相談	24 (水)	午後1:30 ～2:00	妊婦・乳幼児の母乳相談等。4か月児健診と同時開催です。健診対象者以外は予約制となります。
10か月児健診	9 (火)	午後1:00 ～1:30	平成23年12月生まれ
1歳6か月児健診	16 (火)	午後1:00 ～1:30	平成23年3月生まれ
3歳児健診	3 (水)	午後1:00 ～1:30	平成21年9月生まれ
歯科健診	17 (水)	午後1:00 ～1:20	平成22年7月生まれ (母子手帳、コップ、歯ブラシ、タオルを持参)
母子健康手帳交付説明会	4 (木) 18 (木)	午前9:40 ～9:50	母子健康手帳発行、妊娠初期の保健指導 (妊娠届出書を持参)
子育て相談室	15 (月)	午前9:00 ～11:00	育児や発育に応じた相談※要予約
もぐもぐ教室	17 (水)	午前9:15 ～9:30	離乳食後期のお話と調理実習（家族の食事からの取り分け方）※要予約
フレッシュママの会	26 (金)	午後1:15 ～1:30	生後1か月から3か月ごろの乳児とお母さん (母子健康手帳を持参)
保健師・栄養士による健康相談	毎週金曜日	午前9:30 ～11:30	生活習慣病予防、食生活改善、その他健康についての相談※第1・3金曜日は戸籍保険課でも相談できます。
歯科衛生士による口腔相談	毎週金曜日	午前9:30 ～11:30	歯についての悩みや、歯のお手入れ方法などの相談 ※要予約
歩く健康のつどい	9 (火) 23 (火)	午前9:30 ～9:45	血圧測定、ストレッチ体操、1時間歩行など
地域での介護予防	ひだまりの会 (中小口地区コミュニティーセンター)	12 (金) 26 (金)	午前10:00 外出する機会の少ない高齢者の方を対象に、レクリエーション・筋力トレーニング等介護予防活動をおこないます。
	しなやかお達者の会 (余野学共施設)	2 (火) 16 (火)	
	しなやかお達者の会 (豊田学共施設)	9 (火) 23 (火)	



日時 11月3日(土)、4日(日) 午前10時から午後3時

場所 ほほえみプラザ、中央公民館および周辺駐車場

海外救援衣料品の回収・輸送費の募金

アジア・アフリカを中心とした海外の恵まれない方々へ輸送する中古衣料の回収およびそれを輸送するための募金をおこないます。

日時 11月3日(土)

場所 ふれあいまつり会場内 (株)東海理化ブース

▼回収するもの ▼洗濯またはクリーニング済みで清潔な衣類(Ｔシャツやジーンズ歓迎!)、毛布 ▼新品または未使用品の下着、タオル、シーツ類

▼回収できないもの ▼ベビー服

(90cm以下)、ベビー用品、ジャケット、スーツ(上着)、スカート、ワンピース類▼小物類(ネクタイ、靴下など)

※ミカン箱1箱あたり、運送費に1000円かかります。ご協力ください。

問合せ先 (株)東海理化 総務部広報室ポランティアセンター

☎95-0245

文化祭作品募集!

「町民美術展と趣味の作品展」に展示する作品を募集します。

展示日時 11月3日(土)、4日(日)

展示場所 中央公民館集会室

応募資格 町内にお住まい、またはお勤めの方

応募点数 1人2点まで

作品搬入 11月2日(金) 午後1時から4時

※詳細は申込み時にお知らせします。

申込み 生涯学習課窓口にある申込用紙に必要事項を記入の上、10月3日(木)から13日(土)までに生涯学習課へ提出してください。

問合せ先 中央公民館2階 生涯学習課

☎95-3155 (月・火休み)

蒸気機関車がやってくる

日時 11月3日(土) 午前10時から午後3時

場所 中央公民館北側駐車場

ふれあいまつり同時開催!

ウィル大口スポーツフェスタ

日時 11月4日(日) 午前10時から午後3時

場所 総合運動場

▼スポーツ教室コーナー

なでしこサッカー教室

スナッグゴルフ教室

ホッケー教室

タグラグビー教室

ソフトテニス教室

▼スポーツチャレンジコーナー

ワクワク遊具

グラウンドゴルフ

ウィルリンピック

体力測定コーナー

ペタンク

昔あそびコーナー

▼町民会館にて 島田洋七講演会

「笑いと健康」

※チケットは10月11日(木)、午前10時からウィル大口スポーツクラブ事務所(温水プール2階) ☎95-3155 (月・火休み) で配布します。

10月は「クリーン排水推進月間」および「浄化槽強調月間」です

わたしたちの家庭から出る生活排水は、川や海などの水の汚れの大きな原因となっています。

愛知県では、毎年10月を「クリーン排水推進月間」および「浄化槽強調月間」と定め、家庭での生活排水対策や浄化槽の適正管理などを呼びかけています。生活排水対策は、一人ひとりの取り組みが大きな効果につながります。皆さんも、できることから始めてみませんか。

身近な生活排水対策

▼食べ残り・飲み残しをしない

▼三角コーナーや水きりネットで汚れを取り除く

▼使用済み油は吸収剤や新聞紙などに吸わせて可燃ごみとして捨てる

▼洗剤は正しく計って使う

浄化槽の適正な管理

浄化槽を管理する方は、法律により保守点検・清掃を実施し、法定検査を受けなければならないとされています。浄化槽を効果的に長く御使用いただくため、適正に管理しましょう。

問合せ先 役場 環境課

☎95-1111 内線 162

# 子ども川柳

せんりゆう

あきにはね センターまつり たのしみだ (南小1年)  
ピアノでね むずかしいきよく がんばるぞ (南小2年)  
秋にはね おちばあつめて やきいもだ (南小3年)

児童  
センター  
だより

南児童センター ☎95-3528

## ★チャレンジ「二人三脚」

10月1日(月) 午後2時から3時

## ★第11回センターまつり

10月6日(土) 午前10時から午後1時30分

## ★春に咲く球根を植えよう

10月26日(金) 午後4時から4時30分

北児童センター ☎95-7141

## ★体育あそび「リレー」

10月9日(火) 午前4時から

## ★女の子クラブ「指輪作り」

ビーズを使ってオリジナルの指輪を作ろう!

10月27日(土) 午前10時から正午

定員20名 費用50円 申込み 10月15日(月)から

西児童センター ☎96-0481

## ★ハロウィンパーティー(元気クラブ主催)

10月27日(土) 午後1時30分から3時

費用100円 定員30名 申込み 10月9日(火)から  
対象 小学生・中学生

## ★運動あそび「わけリング」

10月30日(火) 午後3時30分から4時30分

※各児童センターでは、毎月ぬいとり、川柳、けん玉検定、折り紙、将棋、絵本の読み聞かせなどおこなっています。詳しくは、大口町ホームページや各児童センターにある「センターだより」をご覧ください。

※地域のみなさんも遊びに来てください。そんな触れ合いのできる児童センターを目指しています。

# 10月の行事

アルバム 



子育て支援 

## ちびっこ広場(西)・コアラ広場(北)

午前10時30分から11時30分 5日(金)、12日(金)、  
15日(月)、19日(金)、22日(月)、26日(金)、29日(月)

## めだか広場(南)

午前10時30分から11時30分  
12日(金)、15日(月)、19日(金)、22日(月)、26日(金)、  
29日(月)

※3歳までの親子ならどなたでも参加できます。

## なかよし(西)16日(火)(南)(北)2日(火)、16日(火)

午前10時30分から11時30分

※平成24年度満3歳になるお子さんとその親

※各児童センターに乳幼児体重計を設置しましたのでご利用ください。

## 出張☆子育て相談(町保健師)

30日(火) 午前10時から11時

大口北児童センター

# 保育園 だより



## 10月の園庭開放日

入園前のお子さんをお持ちの方、保育園へ遊びに来ませんか？

北保育園	22日(月)
西保育園	2日(火)
中保育園	2日(火)
南保育園	17日(水)

※時間は午前10時から11時



※写真と本文は関係ありません。

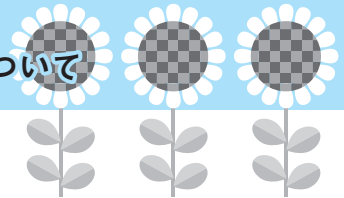


Aちゃん「先生あたしC美ちゃんと結婚する〜！」  
Bちゃん「違うよ！結婚は男の子とするんだよ！  
だって王子様は男の子だもん！」  
先生「そうだねえ。」  
Bちゃん「先生は結婚してるの？」  
先生「してないけど、先生のとこに王子様来るかなあ？」  
Bちゃん「こないよ！」  
先生「ど、どうして？」  
Bちゃん「だって先生はお姫様じゃないもん！ね〜！」  
Aちゃん「ね〜！」  
先生 ちょっぴり切なくなる保育士でした…

## 健康文化センター

# 大口町ほほえみプラザ

トレーニングセンター利用について



## 頭皮ほぐし～頭皮揉術健康法～

指先、手のひら等を使い、頭・首筋から肩・背中・腕までほぐしていきます。目・頭・背中・肩が辛い方、頭皮も髪も健やかに保ちたい方におすすめです。椅子に座っていただいた際の施術になりますので、衣服の着脱はありません。

日時 10月16日(火) 午前10時から ※要予約（実施日は毎月第3週。曜日は月ごとに変ります）  
料金 30分 1,800円  
場所 リラックスルーム ※申し込みは5階フロントにて

## フェイシャルエステ

肌力を上げて夏のダメージを吹き飛ばそう！お肌の夏バテを回復して、ツルツルたまご肌を手に入れませんか？

開催日時 10月26日(金) 午前10時から午後5時 ※要予約  
毎月の実施日はフロントまたはホームページをご覧ください。  
料金 30分 1,000円  
場所 リラックスルーム ※現在フロントで受付中！

ほほえみプラザ 5階トレーニングセンター  
午前9時から午後9時

問合せ先 ☎94-0057

※入会希望の方は、トレーニングセンターの会員登録をお願いします。会員登録には顔写真が必要です。（スナップ写真でもOK。縦30mm×横25mm）

<http://www14.ocn.ne.jp/~o-tra-ce/>

# 務 税 だより



## 収納窓口の延長・開設

日時 10月7日(日) 午前10時から午後2時まで  
10月26日(金) 午後7時まで延長

## 納税は便利な口座振替で

十六銀行と岐阜銀行の合併に伴い、9月18日より十六銀行を大口町収納代理金融機関に指定しました。

現在指定されている町税などの口座振替や大口町からの公金の振込先としてご利用中の旧岐阜銀行の口座は、順次十六銀行の新しい口座に移行します。(ご本人手続き不要)。

## 税に関する手続きのお知らせ

### ▽家屋を新築・増築したら

来年度から固定資産税の課税対象になるため家屋調査を実施します。調査当日は、図面などの書類や家の中を見せていただき、建物構造や資材を調査します。

※調査日程の事前調整にもご協力をお願いします。

### ▽家屋を取り壊したら

登記あり家屋 法務局(春日井市)で滅失登記をしてください。

登記なし家屋 役場税務課で取り壊し届を提出してください。

### ▽自動車等を廃車・譲渡したら

原動機付自転車および小型特殊自動車

ナンバープレート・印かん・標識交付証明書を持参し、役場税務課で手続きをしてください。

### ▽自動車等を購入したら

原動機付自転車および小型特殊自動車

印かん・販売証明書または譲渡証明書を持参し、15日以内に役場税務課で手続きをしてください。

※住所など申告事項に変更があった場合も手続きをしてください。

### ▽原動機付自転車および小型特殊自動車以外の手続き場所

※三輪および四輪以上の軽自動車  
軽自動車検査協会愛知主管事務所  
小牧支所

※二輪小型自動車・普通車  
中部運輸局愛知運輸支局 小牧自動車検査登録事務所

※軽二輪自動車(126ccから250cc)

愛知県軽自動車協会小牧分室

※車両ごとに異なります。  
問合せ先 役場 税務課  
95-11111 内線124

## 工場等を新増設する事業者の皆さんへ

長年にわたり地域の経済・雇用を支えている企業の流出を防止するため、県補助金と連携した「大口町内企業再投資促進補助金」を創設し、企業の再投資を支援することになりました。

**補助対象** 町内に20年以上立地する事業者で、工場・研究所の新増設をおこなう事業者

### 対象分野

▽自動車関連、航空宇宙関連、環境・新エネルギー関連、健康長寿関連、情報通信関連、ロボット関連等

▽企業立地促進法に基づく東尾張地域基本計画の指定集積業種

### 交付要件

▽投資規模要件  
・大企業25億円以上  
・中小企業1億円以上

### ▽雇用要件

新増設した工場等の操業開始から2年後まで、次の常用雇用者数を維持すること

### ▽その他要件

・愛知県新あいち創造産業立地補助事業の認定を受けていること

・町税の滞納がないこと

▼大企業100人以上

▼中小企業25人以上

※中小企業：資本金3億円以下または従業員数300人以下の事業者  
**補助対象経費** 家屋・償却資産の取得費(事務用品等製造または開発に直接寄与しない償却資産および消費税等は除きます)

**補助率および限度額**

▽大企業 5%・2億円

▽中小企業 10%・4億円

※中小企業への補助金は、県の補助金を含んで交付します。大企業は県の補助金が別枠になっています。

**受付時期** 工事着工の30日前までに

事業認定の申請が必要です。

**その他** この補助金は平成26年度末で終了します。

### 問合せ先

▽役場 地域振興課

95-11111 内線116

▽産業立地サポートステーション

052-954-6372



図書館HP <http://www.town.oguchi.aichi.jp/2193.htm>  
 携帯電話 [https://ilisod001.apsel.jp/oguchi\\_library/wopc/pc/mSrv](https://ilisod001.apsel.jp/oguchi_library/wopc/pc/mSrv)

# 図書館 だより



## 雑誌のリサイクル

日時 6日(土) 午前9時から

## 今月の休館日

1日(月)、9日(火)、11日(木)、  
15日(月)、22日(月)、29日(月)

※祝日は開館します。

## 開館時間

午前9時から午後5時

## 問合せ先

☎95-36909

## おはなし会

日時 10月3日(水) 午後2時30分  
 対象 乳幼児  
 場所 児童室

## おはなしエプロン

日時 児童室の掲示板や館内OPACやホームページでお知らせしています。  
 場所 児童室

## どえりゃあええ、ほん・えほん

### 《本》 思い出に残る子どもの写真を撮る方法

高濱正伸/著 草思社  
 何気ない瞬間にも、シャッターチャンスがあります。大切なのは子どもへの接し方。コミュニケーション中心の写真術を学んでみてはいかがでしょうか。



### 《絵本》 びりのきもち

阪田寛夫/詩、和田誠/絵 童話館出版  
 みんなはかけっこ得意かな。びりの気持ちがわかるかな。童謡「サッチャン」の歌詞を書いた阪田寛夫さんの詩の絵本です。



## 今月公開！ 映画化された本

- 「ツナグ」 辻村深月/著 分類: 913ツ
- 「最終目的地」ピーター・キャメロン/著 分類: 933キ
- 「伏 鷹作・里見八犬伝」 桜庭一樹/著 分類: 913サ  
 (映画題名: 伏 鉄砲娘の捕り物帳)

### ご利用ください

児童室の窓際に、絵本たちが顔を見せて勢ぞろいしています。テーマに沿った絵本を紹介します。お子さんと一緒に手に取って選べる高さです。「えほんリスト」も作成しました。絵本を遠く参考にご覧ください。



### 貸出期間延長

11月3日(土)、4日(日)に開催される「ふれあいまつり(図書館まつり)」により、駐車スペースが縮小されるため、10月20日(土)、21日(日)(図書のみ)と27日(土)、28日(日)(AV資料、雑誌のみ)の貸出期間を1週間延長します。

### 「おはなしエプロン」読み聞かせボランティア募集

電話でお問い合わせください。

☎95-36909

## 2012年 第66回 読書週間

10月27日(土)から  
11月9日(金)



## 昭和の大ヒット大全集

昭和のなつかしい、思い出の歌、秋の夜長、心にしみる名曲の数々をしみじみ聞いてみてください。上・下巻。全100曲が勢ぞろいです。



## ゲゲゲの女房 総集編

漫画家水木しげるとの人生を妻の武良布枝さんが綴った本が原案になった、NHK朝の連続ドラマです。

## 新着 DVD&CDコーナー

【10月6日(土)に並びます】



## 無料相談

不動産相談	10月11日(木) 午後1時から4時	役場 1階相談室	土地・建物の売買、賃貸借およびローン等、不動産全般 <b>問合せ先</b> 町民安全課 ☎95-1111 内線112 (先着順)
調停相談	10月6日(土) 午前10時から午後4時	一宮スポーツ 文化センター	民事、家庭に関する紛争 <b>問合せ先</b> 一宮民事調停協会 ☎090-1789-3002
	10月22日(月) 午前10時から午後4時	ウィルあいち	<b>主催</b> 公益財団法人日本調停協議会連合会 <b>問合せ先</b> 名古屋民事調停協会 ☎052-203-8998
行政書士相談	10月12日(金) 午後1時30分から3時30分	役場 1階相談室	農地法・建築・建設業許可、遺産分割協議書等相談 <b>問合せ先</b> 町民安全課 ☎95-1111 内線112
成年後見相談	10月18日(木) 午後1時から3時	役場 1階相談室	不動産や預貯金の管理、介護施設への入所手続 <b>問合せ先</b> 町民安全課 ☎95-1111 内線112
消費生活相談	10月16日(火) 午前9時から正午	役場 1階相談室	悪質商法等に関するトラブル等消費生活全般 (先着順) <b>問合せ先</b> 町民安全課 ☎95-1111 内線112
法律相談	10月17日(水) 午後1時から4時	役場 1階相談室	相続、金銭、家族・隣人トラブル等法律に関する事 (予約制) <b>問合せ先</b> 町民安全課 ☎95-1111 内線112
多重債務者相談	10月17日(水) 午後6時から9時	ほほえみプラザ4階 ふれあい2・3	クレジットサラ金問題等 (予約制 前日の午後5時まで) <b>問合せ先</b> 町民安全課 ☎95-1111 内線112
登記相談	10月24日(水) 午後1時から3時	役場 1階相談室	建物の新増築や取り壊し、土地の地目変更・分筆合筆等 <b>問合せ先</b> 町民安全課 ☎95-1111 内線112 (先着順)
人権・行政相談	10月10日(水) 午後1時30分から4時	<b>人権相談</b> 役場3階第2委員会室 <b>行政相談</b> 役場3階第3委員会室 (先着順) <b>問合せ先</b> 町民安全課 ☎95-1111 内線112	
厚生年金相談	10月26日(金) 午前10時から正午 午後1時から3時	役場 1階相談室	厚生年金の請求方法・必要書類など全般 (予約制) <b>問合せ先</b> 町民安全課 ☎95-1111 内線112
家庭児童相談	10月24日(水) 午前10時から午後3時	北児童センター	18歳未満のお子さんをお持ちの方 <b>問合せ先</b> 福祉こども課 ☎94-1222 (事前予約が必要)
若者の就労無料相談	10月26日(金) 午前9時30分から正午	扶桑町役場 第1会議室	無業の状態にある若者またはその保護者 (予約制) <b>申込みおよび問合せ先</b> いちのみや若者サポートステーション ☎0586-64-6349
心配ごと相談	10月3日(水) 午前10時から午後3時30分 女性相談員、母子自立支援員 10月17日(水) 午前10時から午後3時30分 女性相談員 10月24日(水) 午後1時30分から3時30分 高齢・障がい者の弁護士相談 ※弁護士相談は予約制 (☎94-0060) <b>問合せ先</b> 社会福祉協議会 ☎94-1222		
ふれあいルーム おおぐち	児童・生徒の心の居場所として自立を支援するため、相談・指導をおこないます。 <b>日時</b> 月曜日から金曜日 午前9時から午後3時 (祝日除く) <b>場所</b> ほほえみプラザ2階 (入室希望は、学校教育課☎95-4446へご連絡ください) <b>問合せ先</b> ふれあいルームおおぐち ☎95-7773		
就学相談	来年4月に小学校に入学する予定で、お子さんの障がいや成長のことで不安を感じている保護者の方を対象に就学相談窓口を開設しています。 <b>対象者</b> ①身体に障がいのあるお子さん ②知的発達に遅れがみられるお子さん ③情緒面に不安のあるお子さん ④障がいではないが、成長・発達に遅れがみられるお子さん ⑤病弱・身体虚弱のお子さん <b>相談方法</b> ●電話または学校教育課窓口 ●必要に応じて小学校の学校見学 <b>相談日時</b> 毎週月曜日から金曜日 午前8時30分から午後5時15分 ※祝日および正午から午後1時を除く。 <b>問合せ先</b> 学校教育課 ☎95-4446		





### 善意

#### 献血ありがとう

ほほえみプラザ1階/福祉ごも課  
☎94-1222

大口町献血推進協議会が8月30日(休)に大口町役場で実施した献血に46人(うち400ml35人)のご協力をいただきありがとうございます。ありがとうございました。



### 講習会・教室

#### さくら大学(高齢者教室)

中央公民館2階/生涯学習課  
☎95-3155

日時 10月5日(金) 午前10時30分  
から11時30分

場所 憩いの四季 娯楽室

※町送迎バスをご利用ください。

対象 おおむね60歳以上の方

内容および講師 ポールウォーキング 健康体操 健康運動指導士 長谷川弘道さん

### 公開医療福祉講座

ほほえみプラザ1階/健康生きがい課  
☎94-0051

江南厚生病院では、地域住民の皆さんに、医療や福祉に関する情報を提供する講座を開催します。

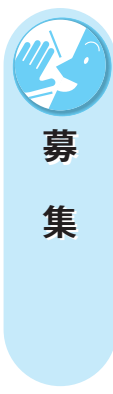
#### 乳がん術後のホルモン療法

日時 10月18日(休) 午後1時30分  
から2時30分

場所 江南厚生病院

講師 乳腺内分泌外科 飛永純一先生

問合せ先 江南厚生病院 医療福祉相談室  
☎51-3333



### 募集

#### 尾北看護専門学校学生募集

ほほえみプラザ1階/健康生きがい課  
☎94-0051

平成25年4月入学(全日制3年課程)の学生を募集します。

定員 40名

願書受付

▽推薦・社会人入学 10月15日(月)  
から26日(金)

※試験日 11月11日(日)

▽一般入学 12月10日(月)から21日(金)

※試験日 一次試験 平成25年1月11日(金) 2次試験 平成25年



### その他

1月27日(日)  
※詳細についてはホームページをご覧ください。

<http://hinokukango.ac.jp/>

問合せ先 尾北看護専門学校

☎95-17022

#### 消費生活講座

役場/町民安全課

☎95-1111 内線112

自分の心を知り、幸運を呼ぶカラーレッスン「色は心のレントゲン、カラーであなたの心をズバリ読み解きます!」

日時 10月9日(火)

午後1時30分から3時

場所 ほほえみプラザ1階 多目的室

講師 Fineメンタルカラー研究所代表 藤本梨恵子さん

受講料 無料(予約不要、先着順)

定員 40名

主催 大口町くらし友の会・大口町

自転車点検をご利用ください

役場/町民安全課

☎95-1111 内線112

自転車を安全に使用できるよう

無料点検を実施します。ブレーキの効き、タイヤの摩耗、チェーンのたるみ等をチェックします。保育園児の保護者のみでなく、一般の方も点検しますので、お気軽にご利用ください。

日時 10月4日(休) 午後3時45分  
から4時45分

開催場所 南保育園

※雨天の場合は翌日に順延

今後の予定

11月1日(休) 中保育園  
午後3時45分から4時45分

実施者 愛知県自転車メーカー商協同組合 江南支部

名古屋高速道路リフレッシュ工事

役場/地域振興課

☎95-1111 内線116

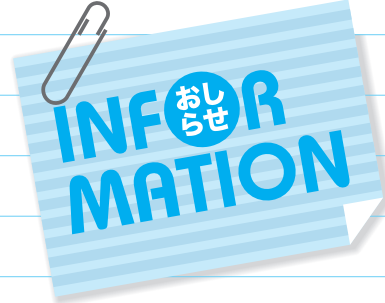
工事期間 11月3日(土・祝)から  
5日(休)

※11月8日(休)は予備日

通行止区間 高速3号大高線下り線(鶴舞南JCTから名古屋南JCT)

問合せ先 名古屋高速道路公社

☎052-919-3202



### 野焼きは禁止されています

役場／環境課

☎95-1111 内線162

最近、「近所でごみを燃やして臭いがする」「煙で布団や洗濯物に臭いがついてしまう」など野焼きに対する苦情が数多く寄せられています。野焼きは、「廃棄物の処理及び清掃に関する法律」により、例外を除き原則として禁止となっていますので止めてください。また、一定の構造基準を満たしていない焼却炉についても使用が禁止されていますのでご注意ください。

### 焼却禁止の例外となる廃棄物の焼却

- ▽国または地方公共団体が施設管理をおこなうために必要な焼却
  - ▽災害予防、応急対策、または復旧のために必要な焼却
  - ▽風俗習慣または宗教上の行事をおこなうために必要な焼却
  - ▽農林業を営むためのやむを得ない焼却
  - ▽たき火など日常生活を営む上で通常おこなわれる軽微な焼却
- ※なお、このような例外でも煙害で周囲に迷惑がかかる行為は控えてください。

### 剪定枝・草竹の分別収集

役場／環境課

☎95-1111 内線162

焼却ごみの減量および野焼き防止のため、家庭から出た剪定枝、草、竹については、有機資源保管場所で分別回収をおこなっています。ぜひご利用ください。

### 収集日時

火曜日、金曜日、日曜日 午前9時から午後4時（正午から午後1時までを除く）

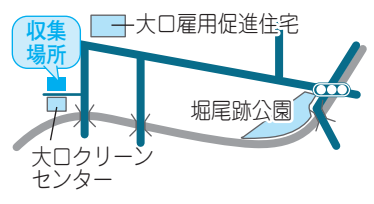
※開場日が祝日となる場合、雨天でも利用できます（年末年始は除く）。

### 回収できるもの

- ▽町内の各家庭から排出されるものに限ります（事業所から排出されるものについては回収しません）。
  - ▽太さ、長さについてはおおよそ軽トラック荷台に積める程度までとします。
  - ▽木の根の搬入は破砕処理できないため「遠慮ください」。
- 搬入について**
- ▽搬入は必ずご自身でお願いいたします（業者への委託による持ち込みは禁止します）。
  - ▽有機資源保管場所受付で住所氏名等の記入をお願いします。

### 手数料 無料

### 収集場所



### 剪定枝のチップ差し上げます

役場／環境課

☎95-1111 内線162

有機資源保管場所で収集した剪定枝をチップにしました。

このチップは、「ご家庭の庭、畑等への土壌改良材やマルチング（根覆い材）」として利用できます。

### お渡し日

有機資源保管場所開場日（火、金、日の午前9時から午後4時 ※昼休みを除く）  
※火・金曜日が祝日となる場合も利用できます。

※容器等は各自お持ちください。

### 膠原病患者家族交流会

☎94-0051 ほへみプラザ1階／健康生きがい課

保健所では膠原病の患者さんとご家族の方々を対象に講演会を開催します。

日時 10月23日（火） 午後2時から4時

場所 江南市布袋ふれあい会館

内容 「膠原病について」

講師 藤田保健衛生大学病院 リウマチ・感染症内科 医師 平野大介さん

申込みおよび問合せ先 10月16日（火）までに、江南保健所へ電話等でお申し込みください。  
江南保健所 ☎56-2157

### 神経難病患者家族教室ゆめの会

☎94-0051 ほへみプラザ1階／健康生きがい課

神経難病患者・家族教室と専門医による医療相談をおこないます。

日時 11月1日（木） 午後1時30分から3時30分

場所 江南市布袋ふれあい会館

内容 ①患者・家族教室 ※予約制

②専門医の医療相談（個別相談）

※②は予約制

講師 東名古屋病院 精神内科医 犬飼晃さん

参加費 1000円

申込み 10月10日（水）まで

問合せ先 江南保健所

☎56-2157



### 親子ふれあい広場

ほほえみプラザ1階／福祉ども課

☎94-1222

町内の子育て団体が手遊びや絵本の読み聞かせなどをおこないます。親子で一緒に遊んだり、情報交換の場としてご利用ください。事前申込みは必要ありません。

日時 10月4日(木)

午前10時から11時30分

内容 ベビーマッサージ

場所 ほほえみプラザ2階プレイルーム

日時 10月18日(木)

正午から午後1時30分

内容 親子で中学校を訪ねてみましょう！

場所 大口中学校1階 多目的室  
持ち物 お弁当、上靴、汚れ物を入れる袋

※お車でお越しの際は、体育館の駐車場をご利用ください。多目的室は校舎北側「地域開放玄関」からお入りください。

### うつ病家族教室

ほほえみプラザ1階／福祉ども課

☎94-1222

「うつ病」で治療中の方の家族が、「うつ病」についての理解を

深め、「ご本人をどう支えていくかなど」の学習の場として開催します。

日時および内容

①10月22日(月) 『うつ病について』  
午後2時から4時

②11月12日(月) 『これって「うつ」?』 午後1時30分から3時

参加費 無料

場所 江南保健所3階 大会議室

定員および対象 30名(先着順)

申込みおよび問合せ先

①10月1日(月)から15日(月) ②10月1日(月)から11月5日(月)までに

お申し込みください。

江南保健所 ☎こころの健康推進

グループ ☎56-2157

### ハートフルまつり

ほほえみプラザ1階／福祉ども課

☎94-1222

ハートフル大口では、「ふれあいまつり2012」「第10回ハートフルまつり」でバザーを出店します。

ご家庭で不要になった衣類・日用品(未使用品または、それに準ずる物)等がありましたら、ご協力ください。

※回収できない物 大型品・食品・酒類・使用品

バザー開催日

▽ふれあいまつり 11月3日(土)

午前10時から午後3時

▽第10回ハートフルまつり 11月

18日(日) 午前10時から午後2時

問合せ先 ハートフルまつり実行

委員会事務局 ☎94-2666

### 農作業事故0(ゼロ)運動

役場／建設農政課

☎95-1111 内線167

農作業事故が多く発生しています。事故のうち約71%が60歳以上の高齢者となっています。主な事故原因は、トラクターや農業用運搬車の「転落・転倒によるもの」「機械への挟まれ、巻き込まれ」です。また、たき火が衣服に燃え移るといった事故も多く起きています。農作業事故は決して他人事ではありません。事故を防ぐために、身の回りの危険を予め把握し、いつもおこなう何気ない作業でも安全確認を徹底しましょう。

### 秋の安全なまちづくり県民運動

役場／町民安全課

☎95-1111 内線112

この時期は日暮れが早くなり、暗くなり始めた時間帯は、犯罪が起きやすい時でもあります。特に子どもたちや女性が犯罪被害に遭わないよう、地域全体で目を光ら

せ、見守っていきましょう。

運動期間

10月11日(木)から20日(土)

スローガン 犯罪にあわない、犯罪を起こさせない、犯罪を見逃さない

運動の重点

▽暴力追放運動の推進

▽振り込め詐欺の被害防止

▽子どもと女性の犯罪被害防止

▽万引き、住宅侵入犯罪の防止

▽自転車、自動車盗の防止

### 春日台職業訓練校

ほほえみプラザ1階／福祉ども課

☎94-1222

募集内容 機械科、縫製科、木工科、陶磁器科、紙器製造科

定員および期間 各科20名、1年

対象 義務教育を修了し、知的障

がいのある方で集団生活に支障

なく、問題行動のない方

申込み 入校願書、療育手帳の写

し、健康診断書等を犬山公共職

業安定所に提出してください。

受付 9月24日(月)から平成25年3

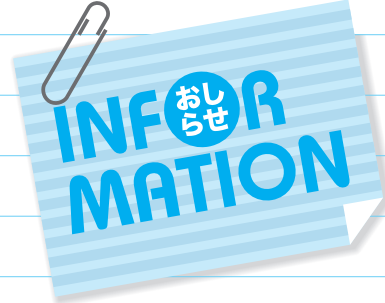
月15日(金)

試験日 11月5日(月)以降

問合せ先 愛知県心身障害者□□

二ー春日台職業訓練校

☎0568-88-0811



### ワークセンター会員入会説明会

(社)大口町コミュニティワークセンター  
☎95-8101

日時 10月16日(火) 午前9時30分  
から11時

※毎月第3火曜日の同時刻に開催  
しています。

場所 ワークセンター会議室

対象 45歳以上の健康で働く意欲  
のある方

申込みおよび問合せ先

大口町コミュニティ・ワーク  
センター ☎95-8101

### 平成24年就業構造基本調査

役場／行政課

☎95-1111 内線182

総務省統計局では、10月1日現在で就業構造基本調査を実施します。

この調査は、国民のふだんの就業・不就業の状態を詳細に把握することにより、雇用政策をはじめ経済政策などに必要な基礎資料を得ることを目的に実施します。

就業構造基本調査から得られるデータは、国や都道府県が実施する雇用政策及び経済政策などを企画・立案する上で重要な指標として利用されます。

調査する地域は、全国から統計

理論に基づき無作為に選ばれた伝右二丁目と外坪一丁目・外坪二丁目を準備調査し、その中から各15世帯を実施調査します。お住いの地域が調査対象となりました場合には、9月下旬以降、調査員が調査世帯に伺い調査票の記入をお願いいたしますので、調査の趣旨をご理解いただき、調査票にご記入ください。

なお、就業構造基本調査により集められた調査票の記入内容は、統計法によって厳重に保護されます。調査員をはじめとする調査関係者が調査で知り得た内容を他に漏らしたり、統計を作成・分析する目的以外に調査票を使用することは絶対ありません。これらの行為は「統計法」により固く禁じられていますので、ありのままをご記入くださるようお願いいたします。

### 人権行政相談

役場／町民安全課

☎95-1111 内線112

10月15日(月)から21日(日)は行政相談週間です。国や特殊法人の仕事に関する苦情やご意見・要望がありましたらご相談ください。

問合せ先

総務省 中部管区行政

評価局 (行政苦情110番)

☎0570-090110

### 母子家庭等医療費助成制度(申請手続)

役場／戸籍保険課

☎95-1111 内線151

平成24年8月から、母子家庭等医療費助成制度の要件が変わりました。

この改正により、配偶者からの暴力(DV)被害者については、これまで児童が父または母に1年以上遺棄されていることで助成対象者としていましたが、裁判所からのDV保護命令が出された場合は、1年を待たずに助成対象となることになりました。  
詳しくは、戸籍保険課にお尋ねください。

### 子どもの難聴相談

役場／地域振興課

☎95-1111 内線116

「音に反応しない」等、子育てでお悩みの保護者の方に教育相談をおこなっています。

教育相談 悩みや子育てへのアドバイス、聞こえに関する簡単な検査

乳幼児教室 聞こえや聞こえによる言葉の障がいがあるお子さんと保護者を対象とした個別支援  
進路相談 難聴のお子さんの進路相談

※相談、聴力測定、指導料は無料です。

問合せ先 愛知県立一宮聾学校  
☎0586-4516000

### スポーツ教室参加者募集

スポーツ推進委員が、参加者の皆さんと一緒に楽しく指導します。

日時 10月27日(土)、11月10日(土)、  
12月8日(土)、15日(土)  
午後7時30分から9時

場所 大口町屋内運動場(旧北小学校体育館)

参加費 500円

種目 卓球、カローリング

対象 一般 20名程度

※道具は貸し出します。

問合せ先

生涯学習課 ☎95-3155 (月・火休み)



### 防犯対策補助金

役場／町民安全課

☎95-11111 内線1112

防犯対策補助金を利用して、各戸で住宅侵入盗の防止に努めましょう。なお、平成22年度以降に交付を受けた世帯主は、再度の申請はできません。

#### 補助対象

- ▽玄関の主錠、補助錠
- ▽サッシのガラス、施錠
- ▽戸板・窓等の鍵
- ▽センサーライト
- ▽防犯用砂利（現地確認要）
- ▽その他防犯対策に特に効果がある対策（テレビ付インターホン、面格子、ガラスフィルム等）

#### 補助金の額

経費の3分の2の額（100円未満切捨）※限度額1万円

#### 申請に必要なもの

- ①大口町防犯対策補助金交付申請書、請求書（町民安全課窓口で受領、またはホームページから印刷してください）
- ②製品等の規格がわかる書類（パンフレット・説明書等）
- ③領収書（購入日または工事日、支払い内容、発行責任者の記載および押印した原本）

#### ④施工後の写真

#### ⑤所有者同意書（賃貸住宅のみ）

ホームページのアクセス方法  
ホーム↓組織から探す↓地域協働部↓町民安全課↓大口町防犯対策補助金↓要綱、申請書、請求書、同意書

### 岐阜基地航空祭

役場／政策推進課

☎95-11111 内線205

日時 10月28日(日) 午前8時30分から午後3時

場所 航空自衛隊岐阜基地

お願い 10月9日(火)から27日(土)まで飛行訓練を予定しています。騒音でご迷惑をお掛けしますが、ご理解をお願いします。

※一般駐車場はありませんので、公共交通機関をご利用ください。

#### 問合せ先

航空自衛隊岐阜基地渉外室  
☎058-33821101



### 新規高卒者企業説明会

役場／地域振興課

☎95-11111 内線1116

この説明会は「会社のことを教えてもらう場」ですので、就職についてわからないこと、知りたいこと、どんなささいなことでも企業ブースで聞いてみてください。

名古屋・尾張会場

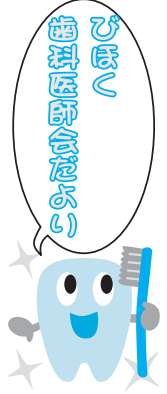
日時 11月13日(火) 午前10時から午後4時

場所 名古屋市中企業振興会館（吹上ホール）

参加費 無料

参加予定企業数 120社

主催 公共職業安定所 愛知労働局



### スポーツマウスガード

運動中に思いがけない転倒、接触、ボールがぶつかる事等により、歯が折れたり、抜けてしまう事があります。スポーツの外傷から歯を守るために最も有効なのはスポーツマウスガードを装着する事です。マウスガード装着が義務付けられているラグビーは、ぶつかり合いが激しいスポーツにもかかわらず、他のスポーツに比べ口の外傷が比較的少ないという報告もあります。

マウスガードには、お湯につけて軟化させ自分で口のなかで合わせて作る市販の物と歯科医院で歯型と噛み合わせに合わせて作るカスタムメイドのマウスガードは口にぴったりし、装着感も良く外傷を防ぐ効果も高く安全です。またマウスガードは顎骨にかかる衝撃から脳震とうを軽減する効果もあるといわれています。マウスガード装着が義務付けされていないスポーツをされる方もマウスガードを使ってみてはいかがでしょうか。詳しくはかかりつけ歯科医院で相談してください。



## 案山子（かかし）コンテスト

やる舞い大祭で案山子コンテストの結果発表がありました。人気の3作品は、11月のふれあいまつりで表彰される予定です。

案山子は、7月から町制50周年記念事業で募集。高さ以外、材料やテーマなどに制約がなく、個性あふれる作品が集まりました。稲刈りが始まる頃まで田んぼアート横（役場前）で展示されています。見に来てくださいね♪

やる舞い大祭

9 / 8  
土



## 第11回 やる舞い大祭

来て！見て！踊ろまい！

大口町民会館第一駐車場で『やる舞い大祭』が、盛大におこなわれました。

参加チームの息の合った素晴らしい演舞で、会場は大いに盛り上がりました。夜のフィナーレは、ライトアップされた舞台から観客席まで大きな踊りの輪が広がり、最後まで観客を魅了しました。また、やる舞い大祭のもう一つのお楽しみ『やるまい横丁・食おまい横丁』にも、たくさんのお店が出店され賑わいました。

9 / 8  
土



## 大口町の企業を見学したよ

小学生とその保護者計34名が町内企業の「リンナイ(株)」と「クエストアンドトライ」を見学しました。

「リンナイ」では、きれいな工場内とロボットの巧みな動きに感動し、「クエストアンドトライ」では、ふわふわ（正式名称 エアロクラフト）が手作りされている様に驚くとともにふわふわの中で汗をかきながら大はしゃぎでした。

## 大口町50周年記念事業

8 / 22  
水



## 見守り支え合いを考える会

外坪地区で「見守り支え合いを考える会」（3回目最終回）が開かれました。

今回は「今までに話し合った内容を具体的にカタチにしてプランを考える」をテーマに話し合われました。外坪地区も、回数を重ねることに見守り支え合いの意識が高まり、地域の特性を活かした、さまざまな意見が出されていました。

外坪地区

9 / 1  
土



## 健康麻雀で楽しく脳トレ!

### 憩いの四季

8/28  
火

9月から憩いの四季で、ウィル大口スポーツクラブと憩いの四季が協働の「健康麻雀倶楽部」がおこなわれています。

同倶楽部は「賭けない、吸わない、飲まない」をモットーに麻雀を純粋なゲームとして勝負を楽しみます。楽しみながら頭の体操ができること、初日から大勢の方が参加しました。ウィル大口スポーツクラブの指導員が、初心者でも分かるまで親切に指導してくれるので安心です。

今回初めて麻雀を体験した方は「趣味を増やそうとして参加しましたが意外と楽しかったです。親切に指導してくれたので安心してできました」健康づくりのきっかけになると思いますね。

### 10月の健康麻雀

日時 2日(火)、9日(火)、23日(火)、30日(火) 午前9時から11時  
場所 憩いの四季  
申込みおよび問合せ先  
憩いの四季 ☎95-1739  
(月曜休み)  
ウィル大口スポーツクラブ  
☎95-1313(月・火曜休み)



## はじめての車いす体験

### 南児童センター

8/22  
水



大口町ボランティア連絡協議会出前講座(車いす編)が南児童センターでおこなわれました。

ボランティアの方に車いすを使う時の注意を聞いたあと、車いすに乗るグループと押すグループにわかれ、段差とせまいドアを車いすで移動する体験をしました。「思ったより力があるなあ」「うわっ!こわい!」と、想像していたより、車いすは乗る方も押す方も大変なんだと実感した様子でした。

## こどものまち2012 『もりもりタウン』

### 子どもと文化の森

8/24.25  
金・土

町民会館で『こどものまち2012』が2日間にわたり開催され、多くの子どもたちが参加しました。こどものまちは、子どもが主役の架空のまち。自分のお店を開くこともでき、好きな仕事を選んで働けば、お給料(ダッシュ)がもらえます。子どもたちは真剣に仕事に取り組み、稼いだだけのお給料(ダッシュ)で買物や飲食、ゲームを楽しみ、働くことの楽しさや、社会の仕組みを学びました。

## 宝くじ助成事業で整備



▼大屋敷

▲中小口区



中小口区と大屋敷区では、宝くじ助成事業（財団法人自治総合センター コミュニティ助成事業）を活用して備品を整備しました。

中小口区では、カラオケ機材やテント、刈払機を整備し、盆踊りや自主クラブ活動などの区民交流事業に活用しました。

また、大屋敷区でも、カラオケ機材やプロジェクターなどを整備し、納涼盆踊り、カラオケ大会などで活用しました。

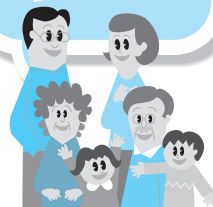
## 車いすを寄贈して いただきました



9月7日(金)、大善家具株式会社が新たに「福祉事業部」を立ち上げ、デイサービス事業「悠悠いきいき倶楽部 百寿」を開始したことの記念と大口町への地域貢献として、車いす10台を寄贈していただきました。

今後、役場、中央公民館、社会福祉協議会で使用する予定です。

## みんなの の広場



皆様からお寄せいただいた身近な情報を広報でお知らせします。どしどしご応募ください。  
宛先 〒480-0144 大口町下小  
□七丁目15番地 地域振興課  
メールアドレス  
chiki@town.oguchi.lg.jp

8月20日(月)、町民会館で平和祈念式が開催されました。  
森町長より「広島派遣事業での貴重な体験を、学校の仲間、地域など、多くの人に語り伝え、命を尊び、平和を愛する心の輪が地域を越え、日本、そして世界へ広がることを、心から願ひ、今後も、地域の皆様とともに平和推進に一層努めてまいります」とあいさつのあった後、広島へ派遣された中学生が被爆者から聞いた話や、広島平和記念式典に参列した感じたことなどスクリーンを使って発表しました。



## 平和祈念式

## 大口俳句会

過ぎ去りし年月遠く原爆忌

酒井 聖子

原爆忌長崎の鐘鳴り響く

安庄 志保

敗退の涙に涙す晩夏かな

安藤 亮子

身をほぐす夕風を待つ晩夏かな

佐竹 悦子

選手等に喝采のごと蝉しぐれ

荒谷富美子

広島忌平和の鐘のすがし音

丹羽 清声

水脈なして離れゆく船湖晩夏

土川喜一郎

## 芙蓉句会

虎が雨駆け込む軒に花一輪

社本 孝子

代田水に映りて朝日二つかな

伴 乃里子

白玉を冷し汁粉におやつかな

前川 立代

カーテンの内に人病む大西日

土川 照恵

## 大口川柳クラブ

すぐに晴れ傘借りたこと悔やんでる

土田千恵子

生き甲斐に欲張りすぎてあごを出し

長野 ます

桃数個メジロ一羽でわやにする

吉田 雄亮

満月へ橋がかけたい人を恋う

安藤 久子





Time



きらめきの風景

〜く〜くになっても男と女〜

第39話 「栗食めば」

英昭(58)は小さな会社を経営していました。しかし、長引く不況のため心がささくれ立ち、従業員に対する信頼感も薄れ、ますます孤独感にさいなまれるのでした。そんな悪循環のなか「こうして会社は潰れていくんだなあ」と思っていると、ふと母親に会いたくなり、仕事を放り出して生まれ故郷まで車を飛ばすのでした。

介護施設に入居している母親(86)は、顔を見るなり「ひでちゃん、ひでちゃん」と涙を流しながら喜び、ゴツゴツとした手で私の頬を撫で回すのです。すると、見舞いに来たつもりでいた自分が逆に癒されていることに気づくのでした。介護士さんの「息子さんに会えてよっぽど嬉しいみたいですね。今から食事ですからお手伝いをお願いします」の言葉に促され

るまま、食堂まで車を押していく。焼き魚に栗ご飯、お浸しにフルーツポーション。

お年寄りに食べやすく調理された介護食をスプーンで口に運ぶのだが、栗ご飯だけは食べよつとしなない。「お袋は嫌いだっただけかな」と思うくらいでさほど気にも留めなかったが、帰り際に母から渡された小さな包み中に、ラップに包まれた栗ご飯のおにぎりが入っていた。「お母様は『ひでちゃんの好物だから』と言いなながら不自由な手でおむすびを握っていたんですよ」

お袋はいつも与える存在、自分はどうかろう。

路肩に止めた車のなか、頬張る栗ご飯にむせび泣く。

〜く〜くになっても男と女〜

△Timeからひとつまみ

「瓜食めば 子ども思ほゆ 栗食めば ましてしぬはゆ 何処より 来りしものぞ まなかひに もとなかかりて 安眠し寝さぬ」これは「万葉集」の山上憶良の歌で、子を思う親の深い気持ちを歌ったものじゃ。いつの時代も、親は子を思い、我が事を削っても与える存在じゃ。親や親に等しい立場になったとき、自分は周りの人に我が身を省みず与える存在になれるか、その時が来て初めて親のありがたみが分かるもんじゃな。



ハモーン博士

企画・編集

大口町NPO登録団体  
おおくち男女共同参画懇話会  
大口町地域振興課

問合せ

おおくち男女共同参画懇話会(地域振興課)  
0587-95-1111 内線115  
chiiki@town.oguchi.lg.jp

Be Ambitious vol.219

町内にお住まいの 20代の皆さんがリレーで登場!

憧れの先生を目指して

川瀬 智之さん(余野) H3・12・7生



考える力をのばす

今、教師になるために大学で勉強していますが教師は実践が一番大変です。すべて自分で考えて生徒を指導していかなければなりません。今の大学は、その考える力を伸ばすことができます。生徒の大半が教師になるので、いろいろな考え方を共有でき、意見が違っても否定せず話を聞いてくれるので自分を深められます。周りに良い刺激をもらって高め合えるのがあります。目標は高校の時の英語の先生。とても生徒想いで優しいのに、叱る時はちゃんと怒れる厳しさも持っていて、普段は友達みたいに接する事ができます。

きるんです。生徒と同じ目線で考える先生になりたいです。

音楽が大好き

趣味はバンドで、ギターボーカル担当です。一番の思い出は学園祭でライブ。このライブのために山梨で2泊3日の強化合宿をして練習しました(笑)緊張したけど、みんなで盛り上がれて楽しかったです。仲間とよく喧嘩もするけど、この趣味と仲間巡りに合えて良かった。今年もライブをやるので頑張ります。

取材にて

自分の考え方を持ったしつかりとした方でした。



▲学園祭にて

# こんにちは赤ちゃん

No.677



2012年4月19日、我が家に2940グラムの元気な女の子が生まれました。  
名前は心緒です。ミルクもいっぱい飲んで一人遊びも上手で最近はおしゃべりと寝返りが得

しまぎき みお ちゃん

意です。日々成長する心緒の姿と笑顔にいつもパワーをもらいます。  
パパとママがまだ未熟で心緒を困らせることもあるけど頑張るからね。心緒は我が家の大切な宝物だよ。生まれてきてくれてありがとう。焦らずゆっくり大きくなつてね。大好きだよ。

(余野)

お父さん 島崎 剛  
お母さん 由希子

No.676



2012年4月1日、丸二日の陣痛に耐え、待ちに待った第一子が誕生しました。  
予定日より一か月も早く2300グラムと小さく不安でいっぱいだったのに今では8000

なかの ひなた ちゃん

グラム超えとビッグベビーです。  
最近パパと相思相愛で2人で笑ったりテレビを観たりしている姿を見るのがママの楽しみです。本当に生まれてきてくれてありがとう。  
パパ、ママは毎日幸せだよ。これからも毎日3人で笑って楽しく過ごしていこうね。

(余野)

お父さん 中野 共訓  
お母さん 奈津美

## 親バカ日誌

vol.223

鈴木 久美さん  
舞奏ちゃん H23・1・2生



○月×日 パパの事が大好きな舞奏。仕事から帰ってくると玄関先で「パパー！」と連呼し大喜び。テンションUPで寝る時間にもかかわらず遊ぶ遊ぶ！困るママだけど、それを見るのが好きだったりもするのだ。  
○月×日 最近、いろんな言葉を覚えてきたね。自分のことを「まいたん」と言うようになったり、



自己主張もなかなかのもの！「これまいたんのー！」みたいな感じで、よく物事が分かるようになってきた。日々の成長をうれしく思う反面、困ったことも増えたかな(笑)。



○月×日 しまじろうが大好きな舞奏は、いつもDVDをかけると、泣いていてもピタッと笑顔！一緒に歌ったり、踊ったり。見る時は必ずしまじろうとプーさんのぬいぐるみをぎゅーして見ている。それがまたかわいくて、「かわいいね〜」って声かけると、「ね〜」って返してくる舞奏を、思わずぎゅー！！

## 編集後記

友だちと海に行ったら日焼け止めを塗り忘れた部分だけ真っ赤になってしまいびっくりしました。海の幸もたくさん食べて海でもたくさんはしゃげて楽しかったです。  
毎年、この時期に防災グッズの見直し

をします。賞味期限切れの食料品がごろごろと出てくるし、携帯からスマホに変えたので、手回し充電も買い替えが必要でした。  
登山に誘われ、それまでに自主トレしておくようにいわれましたが、自主トレより形から入り、専用シューズとウエラ、小物を購入。格好は本格的になってきました。(たーぼー)