

# Oguchi 2

広報 **おおぐち** あなたと町をつなぐ情報紙

2013  
NO.648



大口町は、今年度町制50周年です



大口町制50周年

いま  
昔も現在も未来もずっと  
愛があふれる みんなの大口

## 成人の集い

1月13日(日)、町民会館で成人の集いがおこなわれ、華やかな振り袖やスーツに身を包んだ若者たちは、大人としての自覚を胸に新たな一歩を踏み出しました。

(表紙の写真を募集しています)

大口町消防団募集	P3
桜並木健康ジョギング	P6
50周年記念事業「地球のステージ」	P10
まちの話題	P26
Be Ambitious 水野 友貴さん(河北)	P29
ずっと続けてきたもの	

# 2013年2月 February

あなたのお手元に災害時の緊急情報をお知らせする！

## あんしん・安全ねっと

防災・防犯メール配信サービス

携帯電話からの登録方法 携帯電話から下記メールアドレスへ空メールをお送りください。送信された携帯電話のメールアドレスあてに「本登録」の手順をご案内します。

oguchi@entry.mail-dpt.jp



※QRコードを使用できる機種をお持ちの方は右のQRコードをお使いください。

※迷惑防止のためのドメイン指定が必要な方はtown.oguchi.lg.jp、アドレス指定が必要な方はbousai@town.oguchi.lg.jpを許可してください。

日	月	火	水	木	金	土
1/27	28	29	30	31	1	2
伊藤整形・内科あいち腰痛オペクニック 3	・南保園庭開放(19)	・1歳6か月児健診(16) ・しなやかお達者の会余野(16)	・3歳児健診(16) ・おはなし会(21) ・人権・行政相談(22) ・心配ごと相談(22)	・母子健康手帳交付説明会(16) ・親子ふれあい広場(24)	・BCG(16) ・健康相談(16) ・口腔相談(16) ・ひだまりの会(16)	・雑誌のリサイクル(21)
さくら総合病院 10	山田外科内科 11	・10か月児健診(16) ・歩く健康のつどい(16) ・しなやかお達者の会豊田(16)		・西保園庭開放(19) ・不動産相談(22)	・健康相談(16) ・口腔相談(16)	・普通救命講習会(12) ・ふれあい映画会(10)
すずいクリニック 17		・子育て相談室(16) ・1歳6か月児健診(16) ・しなやかお達者の会余野(16) ・消費生活相談(22) ・ワークセンター説明会(25)	・歯科健診(16) ・もぐもぐ教室(16) ・北保園庭開放(19) ・多重債務者相談(22) ・法律相談(22) ・心配ごと相談(22)	・母子健康手帳交付説明会(16) ・成年後見相談(22) ・親子ふれあい広場(24)	・健康相談(16) ・口腔相談(16) ・ひだまりの会(16) ・厚生年金相談(22) ・若者の就労無料相談(22)	・春のコサージュ講座(10)
柳瀬医院 24	25	・出張・子育て相談室(16) ・歩く健康のつどい(16) ・しなやかお達者の会豊田(16) ・中保園庭開放(19)	・4か月児健診(16) ・助産師相談(16) ・登記相談(22) ・家庭児童相談(22) ・心配ごと相談(22)			

※( )内はページ数です ※児童センターの行事予定については「児童センターだより」をご覧ください



休日診療

月日	病院・医院名	電話
2月3日	伊藤整形・内科あいち腰痛オペクニック	92-3388
10日	さくら総合病院	95-6711
11日	山田外科内科	93-5533
17日	すずいクリニック	96-1114
24日	柳瀬医院	93-5858

診療時間  
午前9時から正午  
午後2時から5時  
救急医療情報センター(夜間)  
0586721133

**今月の納付金** 納期限:2月28日(木)

- 固定資産税(4期) ●国民健康保険税(10期)
- 下水道受益者負担金(4期) ●介護保険料(10期)
- 後期高齢者医療保険料(8期)

税務課収納窓口の延長 22日(金)午後7時まで開設 3日(日)午前10時から午後2時

**今月の戸籍保険課** 13日(水)  
**窓口延長日** 27日(水) 午後7時まで

業務内容:住民票、印鑑登録証明  
戸籍証明書(謄本、抄本のみ)の発行、印鑑登録事務



# 消防団員募集

## 大口町

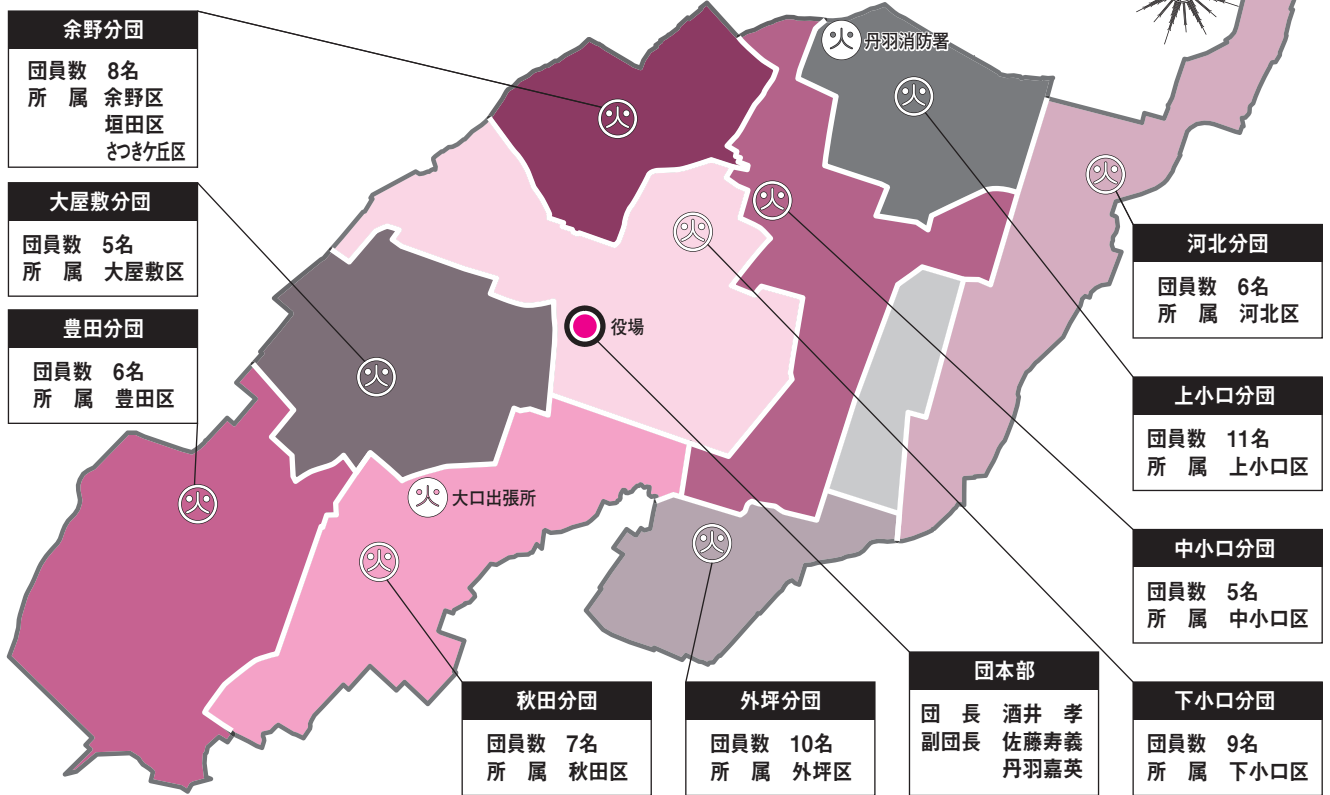
大切なひとの住むまちを一緒に守ろう



## OGUCHI VOLUNTEER FIRE CORPS



## 大口町消防団員数の現状(9分団 定員97名 団員数70名)



## 消防団員募集

現在、大口町消防団では平成25年度の新人団員を募集しています。

18歳以上の健康な方であれば、男女を問わず学生さんや勤務先が遠方の方でも活動できます。消防団の活動は、1人でも多くの団員の力が必要です。各分団から勧誘がありましたら、入団をご検討ください。ご不明な点は、町民安全課へお問い合わせください。

大口町には、常備消防機関として丹羽消防署があります。しかし、消火活動や風水害への対応はもとより、特に多数の動員を要する大規模災害における活動には限界があります。また、住民への啓発活動・警備などの地域に根ざした活動をおこなうためには、地域に密着した消防団が必要不可欠です。

大口町消防団は、20代から40代までの職業・性格も異なる人たちが集まっています。また、平成24年9月より新たに女性10名が加わり予防啓発を主におこなう組織が誕生し、平成

25年4月の正式加入に向けて準備しています。

消防団員は、職業を持つかわら「自分のまちは、自分たちで守る」という精神のもと消防活動をおこなう非常勤特別職の地方公務員です。団員は、「大口町民の安心安全な生活を守る」という志はみな共通で、「消防団に入ったことで今まで関わることのなかった人たちと交流ができ、地域とのつながりも強くなる」と話します。この地に生まれ、この地で育ち、この地で生活していく中で、地域の仲間たちと活動してみませんか。

問合せ先 町民安全課

☎ 95-1111 内線113

### 消防団の緊急時の活動

- ① 火災** 建物火災の発生時に出勤し、丹羽消防署と連携して消火活動、残火処理等に従事します。
- ② 災害** 地震・台風の発生時に出勤し、役場災害対策本部と連携して救助活動等に従事します。
- ③ 行方不明者の捜索** 町民で行方不明者が出た場合、役場町民安全課と連携して捜索します。

# 消防団 *mission* 1年間の主な行事



8月  
五条川自然塾

ホバークラフト乗船や放水体験等をおこないます。



4月  
任命式

新入団員および分団長等役員の任命をおこない、新年度の活動をスタートします。



11月  
観閲式

町長の観閲を受けて、参観者の方に部隊訓練・操法訓練・一斉放水など、日頃の訓練の成果を披露します。



5月  
水防訓練

周辺の市町が合同で水害を想定し、地域を水害から守るため様々な水防工法を学びます。



1月  
出初式

扶桑町と共同開催して、1年の無火災・無災害を祈念します。



6月  
小型ポンプ操法大会

消防団員の基本となる消防操法を9分団で競い合い、技術や団結心の向上を図ります。



3月  
防火パレード

町内の保育園・幼稚園を巡回し、防火啓発活動をおこないます。



6~7月  
県消防操法大会

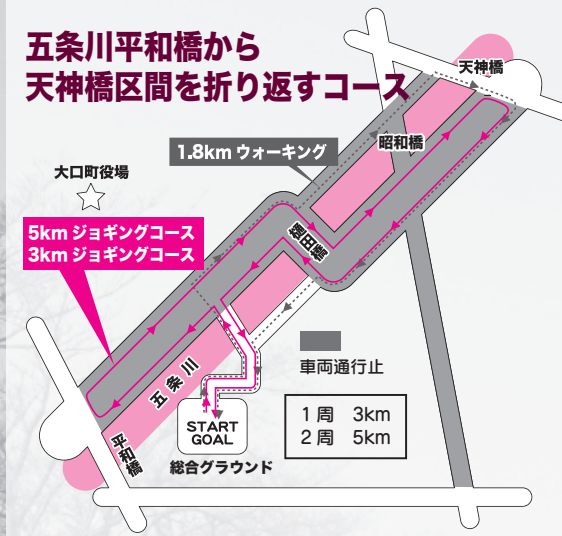
2年ごとに扶桑町と交代で、町代表の団員が県大会で消防操法の正確さや迅速さを競います。大口町消防団は平成22年度、優勝。全国大会に出場し、優良賞を受賞しました。

# 第26回 桜並木健康ジョギング

- 種目
- 5km ジョギングコース
  - 3km ジョギングコース
  - 1.8km ウォーキングコース

※雨天中止（小雨決行）

五条川平和橋から  
天神橋区間を折り返すコース



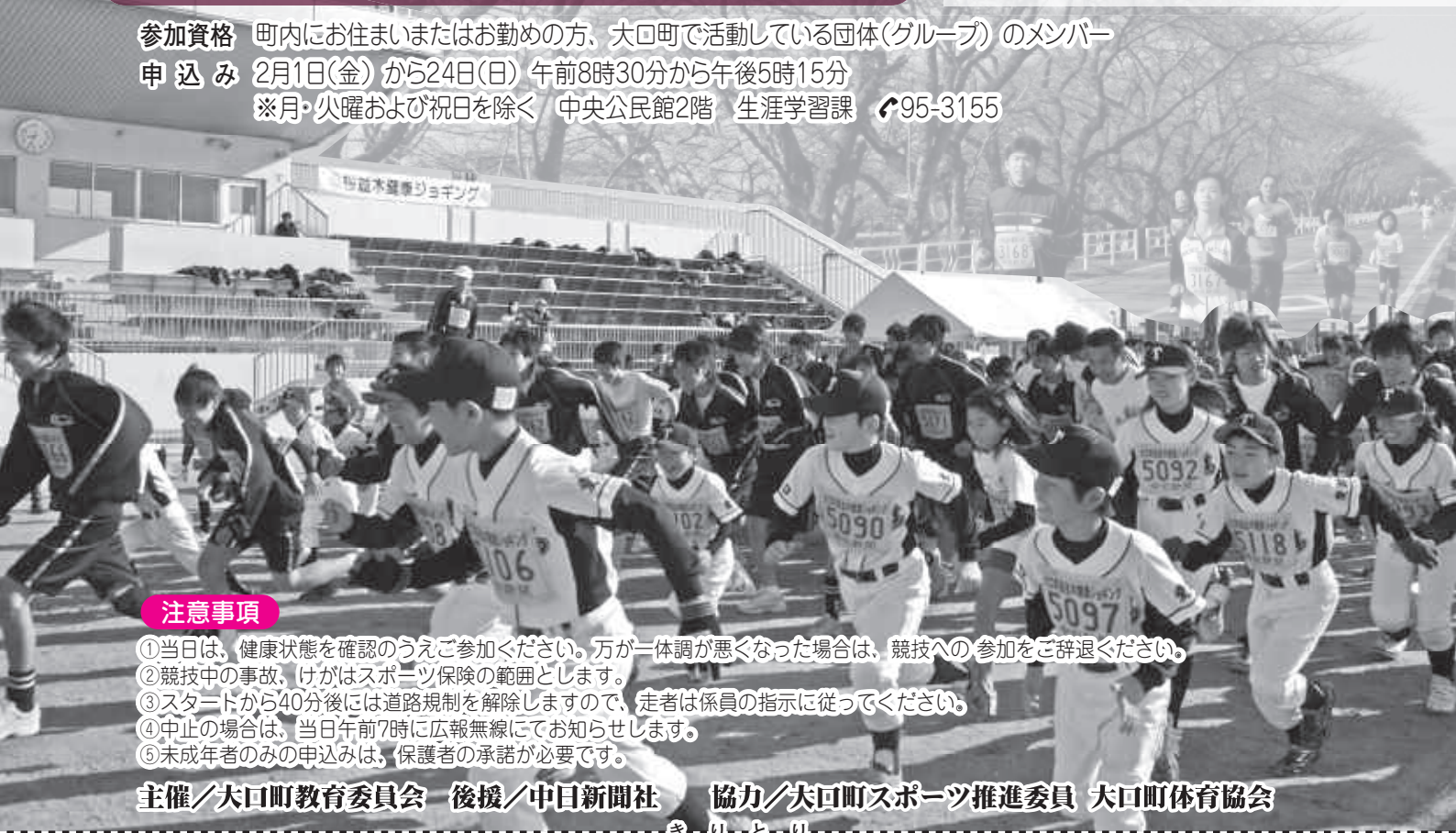
3月10日(日)

集合 午前7時45分  
開会式 午前8時10分

参加資格 町内にお住まいまたはお勤めの方、大口町で活動している団体(グループ)のメンバー

申込み 2月1日(金) から24日(日) 午前8時30分から午後5時15分

※月・火曜および祝日を除く 中央公民館2階 生涯学習課 ☎95-3155



## 注意事項

- ①当日は、健康状態を確認のうえご参加ください。万が一体調が悪くなった場合は、競技への参加をご辞退ください。
- ②競技中の事故、けがはスポーツ保険の範囲とします。
- ③スタートから40分後には道路規制を解除しますので、走者は係員の指示に従ってください。
- ④中止の場合は、当日午前7時に広報無線にてお知らせします。
- ⑤未成年者のみの申込みは、保護者の承諾が必要です。

主催/大口町教育委員会 後援/中日新聞社 協力/大口町スポーツ推進委員 大口町体育協会

## 第26回桜並木健康ジョギング申込書

ふりがな 氏名		性別	生年月日		参加種目
		男・女	明大 昭平	年 月 日	5km ・ 3km ・ 1.8km
住所				保護者署名欄 (未成年者のみ)	⑨
家族 申込欄 ( )人	ふりがな 氏名	男・女	明大 昭平	年 月 日	5km ・ 3km ・ 1.8km
	ふりがな 氏名	男・女	明大 昭平	年 月 日	5km ・ 3km ・ 1.8km
	ふりがな 氏名	男・女	明大 昭平	年 月 日	5km ・ 3km ・ 1.8km

※団体(グループ)での申込みは、代表者のみ本申込書に記入し、他の参加者の氏名・性別・生年月日が明記された名簿を添付してください。

※申込書に記載された個人情報、桜並木健康ジョギングに係る事務以外には使用しません。

切り取り線

苦情、ご意見、ご提案、どんなことでもええで、遠慮せんと聞かせてちょよ！



## 桜さんの 何でも言っちゃレター

皆さんが、行政に対し、日頃、感じている提案や疑問などはありませんか？

まちの主役は皆さんです。この「何でも言っちゃレター」は、皆さんの声を町政に反映することで、より豊かで住みやすい大口町にする試みです。

皆さんから寄せられた貴重なご意見等は、内容に応じて担当部署に送られ今後の運営に活かされます。ぜひ「私たちのまちを少しでも良くしたい」と願うあなたの気持ちを、この手紙につづってお寄せください。お待ちしております。

なお、回答を必要とされる場合は、「住所・氏名」の記入が必須です。

問合せ先 役場 地域振興課

☎95-1111 内線117

### — 何でも言っちゃレターの作り方 —



- ①用紙を太線に沿って切り取ってちょ。
- ②遠慮はいらんで、裏面にみんなの意見を書いたってちょ。
- ③折曲げて、のり付けして封筒を作ればできあがりじゃ。
- ④もし、意見が長くなる時は、便せんなんか書いて、入れてくれればええですよー。
- ⑤切手を貼らずにポストへ入れてちょ。内容は返事と一緒に広報おおくちでみんなにお知らせするですよ。楽しみにしとリャー。

山折り



<切手不要>

差出有効期間  
平成25年4月  
30日まで



料金受取人払郵便

下小口七丁目155番地  
大口町役場 地域振興課

「桜さんの何でも言っちゃレター」係 行

4  
8  
0  
0  
0  
1  
9  
0

切り取り線

切り取り線





今年3月の組織設立を目指し、新たに規約検討委員会を立ち上げました。



**北地域** 外坪・河北・上小口・中小口・下小口

# いま求められる地域のチカラ

2万2千人の新たな挑戦として、地域ごとに新たな地域自治の取り組みが始まっています。

広報担当と規約担当に分かれ熱心に協議を重ねています。



**中地域** 余野・垣田・さつきヶ丘

南地域設立準備委員会設立に向け、区長、まちづくり協力員が熱い議論を交わしました。



**南地域** 秋田・豊田・大屋敷

# 嫌がる泥棒が対策を!



平成24年の犯罪総数は326件と昨年より61件減少しましたが、自転車盗は46件と昨年より19件も増加しており安心はできません。防犯対策補助金を利用して、防犯対策に努めましょう。

申請期限

3月29日(金)

※平成24年4月から平成25年3月までの施工・申請が対象です。なお、平成22年度以降に交付を受けた世帯主は、再度の申請はできません。

対象

- ① 玄関の主錠、補助錠
- ② サッシのガラス、錠
- ③ 戸板・窓等の錠
- ④ センサーライト(屋外)
- ⑤ 防犯用玉砂利(現地確認要)
- ⑥ 防犯カメラ(屋外)
- ⑦ その他防犯対策に特に効果がある対策(テレビ付インターホン、面格子、ガラスフィルム等)

補助金の額

経費の3分の2の額(1000円未満切捨て)

※限度額1万円

申請に必要なもの

- ① 大口町防犯対策補助金交付申請書、請求書(町民安全課窓口にて受領、またはホームページから印刷してください)
- ② 製品等の規格がわかる書類(パンフレット・説明書等)
- ③ 領収書(購入日または工事日、支払い内容、発行責任者の記載および押し印した原本)
- ④ 施工後の写真
- ⑤ 所有者同意書(賃貸住宅のみ)

ホームページのアクセス方法

ホーム↓組織から探す↓地域協部  
↓町民安全課↓大口町防犯対策補助金↓要綱、申請書、請求書、同意書(ワードまたはPDF様式)

問合せ先

☎ 95-1111 内線112

大口町ホームページアドレス

<http://www.town.oguchi.aichi.jp/>

## 高齢者福祉協力員自主事業 ふれあい映画会

### ALWAYS ～三丁目の夕日～

日時 2月16日(土)

午前の部 上映開始 午前10時

午後の部 上映開始 午後1時30分

場所 町民会館2階 大ホール

※入場整理券が必要となります。

※整理券は1月28日(月)からほほえみプラザ1階 健康生きがい課で、お一人様2枚まで配布します。



問合せ先

健康生きがい課 ☎94-0051

大口町地域包括支援センター

☎94-2227

まちづくり基本条例に基づき、町長と地域の方が大口町のまちづくりについて意見交換(懇談会)をおこないます。懇談会は一般公開で、どなたでも傍聴できますので、ぜひご来場ください。

### 今年度のテーマ

(仮題)

### 大口町のコミュニティバスを考える

日時	場所	対象地域
2月10日(日) 午前10時～ 11時45分	ほほえみプラザ 1階 多目的室	<b>北地域</b> 外坪、河北、 上小口 中小口 下小口
2月17日(日) 午前9時30分～ 11時15分	中央公民館 2階 視聴覚室	<b>中地域</b> 余野、垣田、 さつきヶ丘
2月24日(日) 午前10時～ 11時45分	ほほえみプラザ 1階 多目的室	<b>南地域</b> 秋田、豊田、 大屋敷

問合せ先 地域振興課 ☎95-1111 内線116

# 地域懇談会を開催

## 卒業、卒園、入学、入園…さまざまに使える 春のコサージュ講座

日時 2月23日(土) 午前10時から

場所 ほほえみプラザ2階

町民活動センターまかせてルーム

参加費 800円前後

※材料費込、クリップ留めとピンの両方になっています。

定員 20名

講師 柿脇 由佳さん

グローバルフラワーアカデミー講師

持ち物 持ち帰り用の袋、ワイヤー用ペンチ(お持ちの方のみでOK)

申込みおよび問合せ先

町民活動まかせてネット

☎22-6642

月曜日から土曜日

午前9時から午後4時

※正午から午後1時、祝日を除く



▲写真はイメージです

## 3月30日(土) 午後1時30分 大口町民会館ホール

『地球のステージ』とは、国際医療救援活動をおこなう桑山紀彦医師による、音楽と語りと映像で伝えるライブステージです。貧困・災害の中にあっても、明るくたくましく困難を乗り越えて生きる子どもたちの輝きを体感してください。

### 応援サポーター 募集

平成23年3月19日の震災特別編から2年ぶりに大口公演が実現します。

今回、『地球のステージ』の企画運営を進めながら「本当のしあわせって?」「子どもたちに伝えたいことって?」など、未来に想いを馳せ『地球のステージ』と一緒に盛り上げてくれる仲間を募集します。

募集受付 1月28日(月)から

公演開催・サポーター募集に関する申込および問合せ先  
地域振興課 ☎95-1111 内線114



開催

# 気になる年金記録、 再認識キャンペーン

を開始します

## ●年金記録問題については

日本年金機構は、さまざまな手段を使って、持ち主が分からない記録の持ち主を探しています。

日本年金機構で、紙台帳にある記録とコンピュータの記録とを突き合せ、持ち主不明の記録を本来の持ち主のものとするのはもちろん、みなさまに「ねんきん特別便」をお送りし、お心当たりの記録についてお尋ねしてきました。しかしながら、いまなお持ち主が分からない「未統合の記録」が多数残っているのが現状です。

## ●このたびの「気になる年金記録、再認識キャンペーン」について

年金記録問題の解決なくして、我が国の年金制度に対するみなさまの信頼を回復することはできないこと、日本年金機構では考えております。ただし、その解決については、みなさま一人ひとりのご理解とご協力が不可欠です。このため、手掛かりがつかめない記録について、ご本人から心当たりの記録を申し出ていた

き、1件でも多くの記録が本来の持ち主につながることを目指し、平成25年1月末を目途に、集中的な取り組み（キャンペーン）を開始します。

## ●具体的には

▽年金受給者、被保険者すべてに個別に「ねんきんネット」利用のためアクセスキーを郵送し、ご自身の記録確認を呼び掛けます。

▽漏れや誤りが起こりやすいケースを分かりやすいチェックリストにまとめ、右記の郵便やリーフレットで周知し、気づきの機会をできるだけ増やします。

▽気になる年金記録がある方には、年金事務所等で相談を受け付けます。

問合せ先 戸籍保険課

☎95-1111 内線 152

## 大口町第二期特定健康診査等実施計画 パブリックコメント募集

「大口町特定健康診査等実施計画」の次期計画となる「大口町第二期特定健康診査等実施計画」（案）を公表するにあたり、パブリックコメント（意見を募集します。

### 閲覧場所

役場1階 戸籍保険課、ほほえみプラザ1階  
健康生きがい課、または町ホームページ

### 対象者

▽町内に在住・在勤・在学の方  
▽町内に事業所を有する個人・法人・各種団体  
▽町内で活動する個人・法人・各種団体

### 意見の提出方法

①郵便番号、住所 ②氏名 ③年齢 ④電話・FAX番号 ⑤町内在勤・在学の場合はその所在地 ⑥法人・各種団体の場合は名称とその所在地 ⑦町内で活動する個人・団体などの場合はその活動内容 ⑧計画に対する意見を明記のうえ、2月1日（金）から20日（水）までに各課窓口へ直接提出いただくか、郵送・FAX 95-11030・Eメール (kosekihoken@town.oguchi.lg.jp) に提出いただく。

問合せ先 戸籍保険課

☎95-1111 内線152



### 高齢者を火災から守ろう

年齢が進むにつれて身体の動きや感覚が緩慢になり、体力や視力、記憶力等が低下するなど、日常生活に危険な行動となつて現れます。高齢者を火災から守るには、まず本人や家族が高齢者の立場で、生活習慣や日常行動の中に火災危険がないかを事前にチェックしておくことが必要です。

### 火災発生の未然防止

火災を未然に防ぐために、次のような調理器具や暖房器具を使用することが有効的です。

▽調理器具の安全機能として、揚げ物などの調理中に油の温度が上がリすぎる前に自動的にガスが止まる「過熱防止機能」や、使用中に

過熱防止機能  
立消え防止機能



火が消えた場合ガスの供給を自動的に止める「立消え安全機能」があります。

▽暖房器具の安全機能として、地震などの揺れを感じたり誤って倒したときに自動的に消火する「自動消火機能」のほかに、ファンヒーターなどの機能で内部の温度が異常に過熱する

と自動的に消火する「過熱防止機能」があります。このような安全機能付きの器具を使用しましょう。

自動消火機能  
過熱防止機能



### 火災の早期発見

寝室に住宅用火災警報器（煙式）を取りつけておけば、火災をいち早く発見でき、就寝中でも音や音声で火災の発生を知ることができます。

※平成20年6月より住宅用火災警報器の設置は、義務化になっていきます。

### 火災を早く消す

住宅用消火器やエアゾール式簡易消火具などの設置も効果的です。

▽住宅用消火器やエアゾール式消火具は、一般家庭用に開発された消火器として、軽量で操作が簡単な消火器具です。いざという時に効

果的に扱えるよう、日頃から使用方法や使用期限を確認しておきましょう。

### 避難経路の確保

高齢者がまず安全に避難できるように、就寝する場所をなるべく1階や戸外に近い場所を選び、安全に避難できる経路を二方向以上確保することが大切です。

以上のような対策と合わせて、高齢者等を交えての避難訓練や消火訓練をおこなうなど、高齢者等の家族地域住民が協力しましょう。また、使用している調理器具や暖房器具の使用方に十分注意して高齢者等を住宅火災から守りましょう。



### 1日女性消防士募集!

丹羽広域事務組合消防本部では、「1日女性消防士」を募集します。女性の皆さんに防災意識をより高めていただき、防火の輪を広げてもらおうと、春の火災予防運動にあわせて実施するものです。

日時 3月5日(火) 午前9時から午後3時30分まで

場所 丹羽広域事務組合消防本部

対象 大口町にお住まいか、お勤めの方で18歳以上の女性

内容 消火器を使った「初期消火訓練」、人工呼吸などの「応急手当」、防火講習等

※昼食は消防本部で用意します。

募集人員 10名(先着順)

申込み期間 2月1日(金)から15日(金)

申込みおよび問合せ先

丹羽広域事務組合消防本部消防課  
☎95-5158



—普通救命講習会—

日時 2月16日(土) 午前9時から正午

場所 丹羽消防署 本署

申込みおよび問合せ先

丹羽消防署本署 ☎95-5151  
大口出張所 ☎95-0119



開催中の企画展「ひなまつり」は、皆さまからお寄せいただいた土雛や衣装雛、御殿飾り、屏風飾りなどを展示しています。そして、毎年恒例となりました、お雛様とお内裏様の衣装を着て写真を撮るコーナーを設

開催中！  
冬の企画展「ひなまつり」

資料館  
だより



置しています。衣装のサイズは、子ども用から、大人の方用まで用意しています。利用される方は、お子さんのみはもちろん、家族全員で衣装を着て写真撮影される方もいます。また、親子で簡単につくるお雛様の工作コーナーも設置しております。写真撮影とあわせて、こちらもご利用ください。

この企画展は、3月10日（日）まで開催しております。ぜひお越しください。

**写真撮影コーナー**

**時間**

午前9時30分から11時30分

午後2時から4時

※保護者同伴のうえ、カメラをご持参ください。

※写真撮影コーナーを利用の方は、当館窓口で受付をしてください。

**歴史民俗資料館 ご利用案内**

休館日 月・火・水曜日

※企画展開催中の水曜日は開館しません。

※祝日は開館

開館時間 午前9時から午後5時

入館料 無料

問合せ先 ☎94-0055

## 体育協会シンボルマーク募集

昭和38年に行政の指導に基づいて大口町体育協会を設立し、各種大会の運営や町行事のサポートなど体育に関する事業をおこなってきました。平成25年に設立50周年を契機に大口町体育協会のシンボルマークを募集します。



- 締切り** 4月30日(火) 必着
- 応募方法** A4サイズの用紙にマークと作品に込めた思いを記入し、別紙に住所・氏名・年齢・電話番号を添えてください。
- 注意事項** 作品はオリジナルで未発表のものに限ります。また、応募作品の著作権は、大口町体育協会に帰属し返却しません。選考後、必要に応じてアレンジすることもあります。作品は、大口町体育協会旗および体育協会関係資料等に使用します。作品応募者は、近隣市町の住民に限定します。
- 選考・表彰** 大口町体育協会理事会で採用作品を決定し、広報おおぐち7月号で発表。11月に予定する50周年記念式典にて表彰します。
- 応募先および問合せ先** 大口町温水プール2階 体育協会事務局へ郵送かご持参ください。 ※月・火・祝日は休み  
〒480-0126 丹羽郡大口町伝右一丁目47番地 大口町体育協会  
TEL・FAX 95-8800

大口町体育協会は、町民へのスポーツの普及により体育の振興を図るとともに会員の知識の向上と相互の親睦を目的に活動しております。

- ①各種スポーツ大会、講習会および研修会など体育に関する行事の開催
- ②県・町主催の体育行事への積極的な参加
- ③体育、スポーツの振興を図るための指導と奨励
- ④その他、目的達成に必要な事業

おおぐち2万人元気計画 10年後も元気でいよう!

## 元気づくりプロジェクト通信 No.10



- 健康への意識を高め、体力維持や健康増進に取り組むきっかけづくりをします。
- 元気であり続けることの大切さを啓発し、社会参加への意欲を促します。



- ボールウォーキングに興味がある方
- 運動を継続したい方
- みんなとワイワイ楽しみたい方
- 一人ではなかなか続けられない方

日時 原則 毎週水曜日(雨天決行) 午前9時30分から11時

対象者 大口町にお住まいの方

場所 ほほえみプラザ1階 多目的室

費用 無料

※月に一度、講師が指導します。有料 500円

先生の楽しいトークと笑いで、楽しく運動できます。

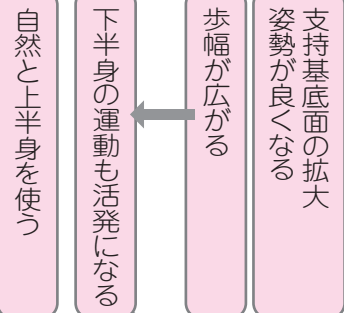
持ち物 体操のできる服装・運動靴・お茶(水分補給用)・タオル

申し込みおよび問合せ 健康生きがい課 ☎94-0051

ご都合の  
良い日の参加で  
OKです

### ボールウォーキングの効果

ボールを持って歩く



今月の健康俳句

日脚伸び老いてたのしき万歩計

荒谷富美子

今月の健康川柳 手料理へ箸がゆき交う三世代

安藤久子

※このコーナーは、大口俳句会・大口川柳クラブの皆さんのご協力により、「こころ」の健康づくりの一翼を担っていただいています。

※平成14年4月2日から平成17年4月1日生まれの方で、1期接種(3回)が終了していない場合は接種してください。なお、平成7年6月1日から平成19年4月1日生まれで、1期・2期(9歳から)の接種が終わっていない方は20歳未満までの間接種がおこなえます。

予防接種	対象	公費での接種期限(回数)
MR1期	1歳から2歳未満	1歳から2歳未満(1回)
MR2期	H18.4.2からH19.4.1生(年長児相当)	平成25年3月31日まで(1回)
MR3期	H11.4.2からH12.4.1生(中学1年生)	
MR4期	H6.4.2からH7.4.1生(高校3年生相当)	
日本脳炎1期	※3歳以上7歳半に至るまで	※3歳以上7歳半に至るまで(3回)
日本脳炎2期	※9歳以上13歳未満の方	※9歳以上13歳未満(1回)

お済みですか? 予防接種

### 個別検診

検診種類	申込先	費用	実施場所	実施期間
大腸がん	診療時間内に実施医療機関へ	500円	●今井医院 95-2534 ●佐野医院 95-3179	6月1日から 平成25年2月28日まで
肺がん		X線のみ 500円 X線+喀痰 1,500円	●さくら総合病院 95-6711 ●すずいクリニック 96-1114	
胃がん		2,000円	●やまだクリニック 94-1333	
子宮がん		1,000円	●さくら総合病院 95-6711 ●犬山中央病院 0568-62-8111	
乳がん (MMG)		1,500円※40歳以上	●江南厚生病院 51-3330	

**対象者** 町内にお住まいで勤務先でがん検診を受ける機会のない方(20歳以上の方)

個別がん検診(医療機関)の実施期間は2月末日までです。1割程度の自己負担で受けられるがん検診です。健康づくりに上手に活かしませよう。

### がん検診のお知らせ

※今年度の乳がん検診・子宮がん検診は、和暦偶数年生まれの方が対象です。2年に1回受けられます。クーポンの方はこの限りではありません。また、奇数年生まれの方で平成23年度に未検診の方は受けられます。

※平成24年6月1日から平成25年2月28日の間に集団または個別検診のどちらか1回受診できます。

### がん検診無料クーポン券

子宮がん・乳がん検診無料クーポン券の利用期限は2月末日までです。このクーポンを利用すると、乳がん検診無料クーポン券の場合は自己負担分1500円分が、子宮がん検診無料クーポン券の場合は自己負担分1000円分が無料となります。

まだ利用していない方は、ぜひこの機会に無料クーポン券で乳がん・子宮がん検診を受けましょう! 詳しくは、保健センターまでお問い合わせください。

※今年度の乳がん検診・子宮がん検診は、和暦偶数年生まれの方が対象です。2年に1回受けられます。クーポンの方はこの限りではありません。また、奇数年生まれの方で平成23年度に未検診の方は受けられます。

※平成24年6月1日から平成25年2月28日の間に集団または個別検診のどちらか1回受診できます。

### 無料がん検診クーポン券の対象者 (平成24年4月1日現在の年齢)

女性特有のがん対策として、受診率の向上とがんの早期発見・正しい健康意識の普及・啓発のため、下記の節目年齢の方に「無料クーポン券」と検診手帳を平成24年5月下旬にお送りしました。この機会にぜひご活用ください。

平成24年4月21日以降に転入された方、下記の対象年齢で通知が届いていない方は、健康生きがい課までお問い合わせください。(ご利用できる期間は平成25年2月28日までです。お早め!)



子宮頸がん検診対象者	年齢	対象期間
	20歳	平成3年4月2日から平成4年4月1日生まれ
	25歳	昭和61年4月2日から昭和62年4月1日生まれ
	30歳	昭和56年4月2日から昭和57年4月1日生まれ
	35歳	昭和51年4月2日から昭和52年4月1日生まれ
	40歳	昭和46年4月2日から昭和47年4月1日生まれ

乳がん検診対象者	年齢	対象期間
	40歳	昭和46年4月2日から昭和47年4月1日生まれ
	45歳	昭和41年4月2日から昭和42年4月1日生まれ
	50歳	昭和36年4月2日から昭和37年4月1日生まれ
	55歳	昭和31年4月2日から昭和32年4月1日生まれ
	60歳	昭和26年4月2日から昭和27年4月1日生まれ

※40歳の方は、子宮頸がんと乳がんの両方が無料がん検診クーポン券の対象となります。

※この検診の「節目年齢」は、肝炎ウイルス検査・歯周病予防健診・骨密度測定「節目年齢」とは、異なりますのでご注意ください。

※無料クーポン対象の方は、23年度に町の乳がん検診を受診済でも、今年度のがん検診を受けることができます。

私の健康

Vol.82



八嶋茂之さん

1月3日は、私の87回目の誕生日。月日のたつことの早いのおどろき、今の無事にいつも感謝している。

『早起きは健康のもと』と思えば6時起床は、今も変わらず。1日の始まりは、朝のウォーキングから。小学生の登校時間にあわせ30分ほど歩く。楽しみは、週2日の中央公園でのグラウンドゴルフ。50名ほどの仲間が集まり、みんな明るく元気だ。時に小学生との交流も。夕方の散歩を終えたあとの夕食のお湯割り焼酎がたま。

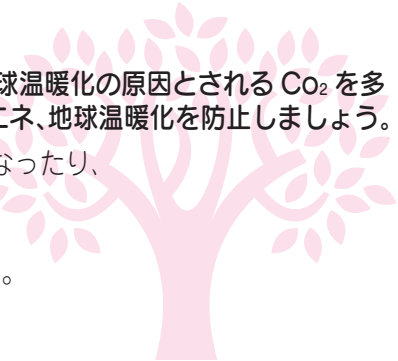
行事	日/曜	受付時間	対象者等	
BCG予防接種	8 (金)	午後1:00 ～1:30	平成24年10月生まれ (予診票、母子手帳を持参)	
4か月児健診	27 (水)	午後1:00 ～1:30	平成24年10月生まれ	
助産師相談	27 (水)	午後1:30 ～2:00	妊婦・乳幼児の母乳相談等。健診対象者以外は予約制となります。	
10か月児健診	12 (火)	午後1:00 ～1:30	平成24年4月生まれ	
1歳6か月児健診	5 (火) 19 (火)	午後1:00 ～1:30	平成23年7月生まれ	
3歳児健診	6 (水)	午後1:00 ～1:30	平成22年1月生まれ	
歯科健診	20 (水)	午後1:00 ～1:20	平成22年11月生まれ (母子手帳、コップ、歯ブラシ、タオルを持参)	
母子健康手帳交付説明会	7 (木) 21 (木)	午前9:40 ～9:50	母子健康手帳発行、妊娠初期の保健指導 (妊娠届出書を持参)	
子育て相談室	18 (月)	午前9:00 ～11:00	育児や発育に応じた相談※要予約	
出張・子育て相談室 (北児童センター)	26 (火)	午前10:00 ～11:00	育児や発育に応じた相談	
もぐもぐ教室	20 (水)	午前9:15 ～9:30	離乳食後期のお話と調理実習(家族の食事からの取り分け方)※要予約	
保健師・栄養士による健康相談	毎週金曜日	午前9:30 ～11:30	生活習慣病予防、食生活改善、その他健康についての相談※第1・3金曜日は戸籍保険課でも相談できます。	
歯科衛生士による口腔相談	毎週金曜日	午前9:30 ～11:30	歯についての悩みや、歯のお手入れ方法などの相談 ※要予約	
歩く健康のつどい	12 (火) 26 (火)	午前9:30 ～9:45	血圧測定、ストレッチ体操、1時間歩行など	
地域での介護予防	ひだまりの会 (中小口地区コミュニティーセンター)	8 (金) 22 (金)	午前10:00	外出する機会の少ない高齢者の方を対象に、レクリエーション・筋力トレーニング等介護予防活動をおこないます。
	しなやかお達者の会 (余野学共施設)	5 (火) 19 (火)		介護予防のための筋力トレーニングを中心とした運動・その他レクリエーションをおこないます。
	しなやかお達者の会 (豊田学共施設)	12 (火) 26 (火)		



## 2月は省エネルギー月間です

この時期は、暖房の使用などによってエネルギーの消費が増え、その結果、地球温暖化の原因とされるCO<sub>2</sub>を多く排出することになります。ご家庭で次の取り組みをおこなうことで少しでも省エネ、地球温暖化を防止しましょう。

- 可燃ごみは極力出さない。可能な限りリサイクルを(ごみ収集車の燃費がよくなったり、ごみ焼却場のごみを燃やすエネルギーが減ることによりCO<sub>2</sub>が削減されます。)
- 重ね着などの工夫で室内の暖房は19℃を目安にしましょう。(ウォームピズ)
- お風呂は、間隔をおかずに入るようにし、追いだきはしないようにしましょう。
- こたつやエアコンの設定温度はこまめに調節しましょう。
- 無用なアイドリングや急発進、急加速を避け、エコドライブに努めましょう。
- 家の新築や改築の際、太陽光発電などの自然エネルギー利用機器を取り入れてみましょう。



### 環境家計簿をつけてみましょう

環境家計簿は1か月の電気、水道、ガス、ガソリン等の使用量からCO<sub>2</sub>排出量を調べることができます。右の表を使い自分の家のCO<sub>2</sub>排出量を調べ、どこから省エネができるのか考えてみましょう。

出典：我が家の環境大臣・環境家計簿  
 ※電気の排出係数は2011年度の中部電力株の実績値 ※日本の一世代当たりの平均CO<sub>2</sub>排出量は年間約4,758kgです。(月間約397kg)

項目	使用量	排出係数	CO <sub>2</sub> 排出量(使用量×排出係数)
電気	kwh	0.47	kg
都市ガス	m <sup>3</sup>	2.2	kg
LPGガス	m <sup>3</sup>	6.0	kg
水道	m <sup>3</sup>	0.23	kg
灯油	ℓ	2.5	kg
ガソリン	ℓ	2.3	kg
軽油	ℓ	2.6	kg
合計			kg

環境家計簿についての詳しい内容は、上記「あいちエコチャレンジ21」ホームページを検索していただくか、役場 環境課 ☎95-1111 内線 161までお問い合わせください。

シリーズ  
18

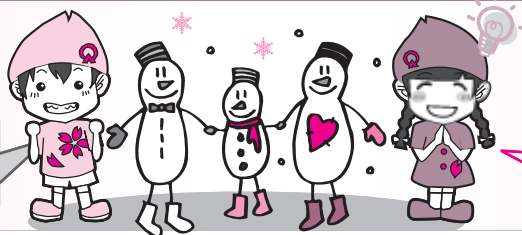
## 大口町コミュニティバス

について  
ご紹介します!

### あってよかった! 雪の日のコミュニティバス



雪の日は、マイカーや自転車が使えないから困ったな~



アッ! そういときは、ぜひバスを使ってほしいわ。バスなら雪の日も安心よ。道路状況によって遅れる場合もあるので、余裕をもって利用してね。



■お知らせ  
 バスサボ隊では随時隊員を募集しています。月1回集まってバスをより利用しやすくするアイデアを出し合っています。  
 あなたも一緒に活動しませんか? お気軽に問い合わせてね。



コミュニティバスサボト隊 (バスサボ隊) 活動日記  
 バスサボ隊員がテコレーション(雪だるまバリエーションの総)した「テコバス」を見ていただけましたか?  
 バスサボ隊員の温かい手作りテコレーションです。ぜひバスに乗って見てみてくださいね!



全路線1乗車  
**100円**  
小学生以下無料

問合せ先 町民活動まかせてネット ほほえみプラザ2階  
 毎週月曜日から土曜日 午前9時から午後4時まで  
 ☎22-6642 メール makasetenet1@yahoo.co.jp

回数券・一日乗車券販売場所  
 バス車内・喫茶ほほえみ・憩いの四季・御桜乃里  
 一期一会荘・さくら総合病院・大口町役場会計室

# 子ども川柳

せんりゆう

3がっき 今年もたくさん がんばるぞ (北小3年)  
なわとびで 100回とべた うれしいな (北小3年)  
はっぴょう会 ドキドキするけど がんばろう (北小1年)

児童  
センター  
だより



南児童センター ☎95-3528

## ★チョコレート作り (元気クラブ主催)

2月2日(土) 午後1時30分から3時  
定員30名 費用100円 申込み 1月28日(月)から

## ★ひと組のほんわかシアター

「パチパチボン」「ねえねえなあにこれなあに？」

2月4日(月) 午前10時30分から11時  
定員25組 費用 親子一組300円  
申込み 1月21日(月)から2月2日(土)

## ★おひなさま作り 2月19日(火) 午後4時から4時30分

申込み 2月12日(火)から16日(土)

## ★野点 抹茶とお菓子 (元気クラブ主催)

2月23日(土) 午前9時30分から11時30分

定員20名 費用100円 申込み 2月12日(火)から

## ★チャレンジ「なわとピンゴ」2月5日(火) 午後4時から5時

北児童センター ☎95-7141

## ★ひと組のほんわかシアター「ねえねえなあにこれなあに？」

2月1日(金) 午前10時30分から11時

定員25組 費用 親子一組300円 申込み1月15日(火)から

## ★おやつ作り「バレンタインクッキー」(元気クラブ主催)

2月4日(月) 午前10時から正午 定員20名 費用100円

申込み 1月28日(月)から

## ★やってみよう「まめつかみ」 2月18日(月) 午後4時から

西児童センター ☎96-0481

## ★おやつ作り「ベビーカステラ」(元気クラブ主催)

2月23日(土) 午後1時30分から3時 定員 20名

費用50円 申込み 2月19日(火)まで

## ★なわとび大会

2月12日(火) 午後3時30分から4時30分

## ★ひと組のほんわかシアター

「パチパチボン」「ねえねえなあにこれなあに？」

2月15日(金) 午前10時30分から11時

定員25組 費用 親子一組300円

申込み 2月14日(木)まで

※各児童センターでは、毎月ぬいとり、川柳、けん玉検定、折り紙、将棋、絵本の読み聞かせなどをおこなっています。詳しくは、大口町ホームページや各児童センターにある「センターだより」をご覧ください。

※地域のみなさんも遊びに来てください。そんなふれ合いのできる児童センターを目指しています。

## 2月の行事

アルバム 



子育て支援 

めだか広場(南) 1日(金)、8日(金)、15日(金)、18日(月)、  
22日(金)、25日(月)

コアラ広場(北) 8日(金)、15日(金)、18日(月)、22日(金)、  
25日(月)

ちびっこ広場(西) 1日(金)、4日(月)、8日(金)、18日(月)、  
22日(金)、25日(月)

※午前10時30分から11時30分

※3歳までの親子ならどなたでも参加できます。

なかよし(西)(南)(北) 5日(火)、19日(火)

※午前10時30分から11時30分

※平成24年度満3歳になるお子さんとその親

※各児童センターに乳幼児体重計を設置しましたので  
ご利用ください。

# 保育園 だより



## 2月の園庭開放日

入園前のお子さんをお持ちの方、保育園へ遊びに来ませんか？

北保育園	西保育園	中保育園	南保育園
20日(水)	14日(木)	26日(火)	4日(月)

※時間は午前10時から11時



※写真と本文は関係ありません。



### 給食の時間

Aくん「先生！どうしていちごにはつぶつぶがあるの？」  
先生「どうしてだろうね？いちごさんに聞いてみたら？」  
Aくんはいちごをじっと見つめ、「いちごのあかちゃんだよって言ってる！」

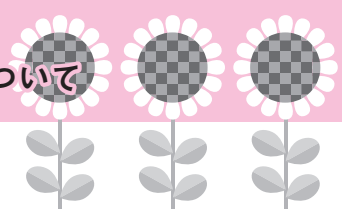
数日後…

Aくん「先生！どうしてしいたけはぷにぷにしてるの？」  
先生「どうしてだろうね？しいたけさんに聞いてみたら？」  
Aくんはしいたけをじっと見つめ、「しいたけには目も口もないからしゃべれないよ！」  
先生 いちごには目も口もあったのかしら？（笑）

## 健康文化センター

# 大口町ほほえみプラザ

トレーニングセンター利用について



## 下半身の筋力チェックをしよう！

あなたの体の脂肪がつきやすい部分を、下のエクササイズでチェックしてみましょう。体のキツイところが、ウィークポイント（脂肪が多い部分）です。まずは、自分の体のことをしっかり把握することが大切です。



膝をまっすぐに伸ばしたまま片脚を上げ、かかとでゆっくり大きく1から9の数字を空中に書いていきます。反対の脚も同様におこないます。

エクササイズで自分のウィークポイントが分かったら、トレーニングセンターへLet'sGo！ トレーナーが、あなたに合ったプログラムをご用意して、お待ちしております。

ほほえみプラザ 5階トレーニングセンター  
午前9時から午後9時  
問合せ先 ☎94-0057  
※入会希望の方は、トレーニングセンターの会員登録をお願いします。会員登録には顔写真が必要です。（スナップ写真でもOK。縦30mm×横25mm）

<http://www14.ocn.ne.jp/~o-tra-ce/>

# 税 務 だより



## 収納窓口の延長・開設

日曜窓口開設は月1回となりました。

日時

2月3日(日) 午前10時から午後2時まで

2月22日(金) 午後7時まで延長

※納付はコンビニ・口座振替もできます。

## 納税は便利な口座振替で

銀行などのキャッシュカードをお持ちであれば、役場税務課窓口で簡単に申請手続きができます。

※申請時、暗証番号の入力が必要です。

※手続きができない金融機関等もあります。

税に関する手続きのお知らせ

## ▽家を新築・増築したら

1月以降に完成した家屋については、4月以降に家屋調査を実施します。

※調査日程の事前調整にご協力をお願いいたします。

## ▽家を取り壊したら

登記あり家屋 法務局(春日井市)で滅失登記をしてください。

登記なし家屋 役場税務課で取り壊し届を提出してください。

## ▽自動車等を廃車・譲渡したら

原動機付自転車および小型特殊自動車

ナンバープレート・印かん・標識交付証明書を持参し、役場税務課で手続きをしてください。

## ▽自動車等を購入したら

原動機付自転車および小型特殊自動車

印かん・販売証明書または譲渡証明書を持参し、15日以内に役場税務課で手続きをしてください。

※住所など申告事項に変更があった場合も手続きをしてください。

## ▽原動機付自転車および小型特殊自動車以外の手続き場所

※三輪および四輪以上の軽自動車  
軽自動車検査協会愛知主管事務所  
小牧支所

※二輪小型自動車・普通車  
中部運輸局愛知運輸支局 小牧自動車検査登録事務所

※軽二輪自動車(126CCから250CC)

愛知県軽自動車協会小牧分室

※車両ごとに異なります。

問合せ先 役場 税務課

☎95-1111 内線124

## 土地・家屋台帳の閲覧廃止

土地台帳・家屋台帳の閲覧を平成25年4月1日から廃止します。

登記事項に記載されている事項は何人も知ることができるよう、それらの事項を転記した土地台帳・家屋台帳を住民サービスとして閲覧に供してきました。

しかし、近年は最新の住民情報を記載できるように電算処理による台帳整備が進められてきたため、所有者情報が登記事項と異なっていました。このことから、個人情報保護のため、各台帳の閲覧を廃止することとしました。

今後は、土地および家屋の所在等を確認していただくために、登記事項から所有者情報を除いた土地・家屋閲覧帳簿での閲覧とさせていただきます。

問合せ先 役場 税務課

☎95-1111 内線118



## ひとり親家庭お祝い金贈呈

社会福祉協議会では、町内在住のひとり親家庭のお子さんの卒業と新たな門出を祝して、お祝金を贈呈します。

対象者 大口町児童扶養手当を受給され、今春保育園、幼稚園、小学校、中学校等卒業予定のお子さんがある世帯

内容 対象となるお子さん1名につきお祝金を贈呈します。

▽保育園、幼稚園、小学校

30000円

▽中学校

50000円

手続き 社会福祉協議会窓口において申請を受付します。

※代理申請の場合は代理の方が本人確認できるもの(保険証等)

期間 3月1日(金)から22日(金)

午前8時30分から午後5時15分の間にお越しください。(土、日、祝日は除く)

※時間等都合がつかない場合はご相談ください。

申請に必要なもの

印鑑・母子家庭等医療費受給者証または、子ども医療費受給者証

問合せ先 社会福祉協議会

☎94-0060



図書館HP <http://www.town.oguchi.aichi.jp/2193.htm>  
 携帯電話 [https://ilisod001.apsel.jp/oguchi\\_library/wopc/pc/mSrv](https://ilisod001.apsel.jp/oguchi_library/wopc/pc/mSrv)

# 図書館 だより



## おはなし会

日時 2月6日(水) 午後2時30分  
 対象 乳幼児  
 場所 児童室

## 今月の絵本特集

節分にちなんで、鬼が出てくる絵本を紹介します。「えほんリスト(ぬり絵付)」もありますので、お子さんと一緒に選んでみてはいかがでしょうか。

## 問合せ先

☎95-3999

## 開館時間

午前9時から午後5時

※11日(月)は、祝日開館します。

4日(月) 12日(火)  
 14日(水) 18日(木) 25日(月)

## 今月の休館日

日時 9日(土) 午前9時から  
 場所 図書館の階段入り口付近

## 雑誌のリサイクル

## どえりゃあええ、ほん・えほん

### 〈本〉

### 心がぼかぼかするニュース

日本新聞協会/編 文藝春秋  
 ハッピーな気持ちになった新聞記事をまとめた一冊。寒い冬に心から温まって下さい。2005年度版からそろっています！



### 〈絵本〉

### シャオユイのさんぼ

チェン・ジューエン/作  
 中由美子/訳 光村教育図書  
 猫の目みたいな青いビー玉を拾ってのぞいたり、木の根元にあったメガネをかけたり、影や落ち葉を踏みしめながら、おつかいに出かけるシャオユイの、楽しいお話です。



## 「おはなしエプロン」読み聞かせボランティア募集

世界でただ一つの大口町から生まれた読み聞かせ方法。読み聞かせの基本は、1対1という考えから実施しています。

その方法は… 都合の良い日の1時間を予約します。場所は、図書館児童室です。そこで待っていると、子どもが図書館の本棚から、読んで欲しい絵本を選んで渡してくれます、1対1で読み聞かせをします。

楽しいひと時… 読み手との1対1のふれあいの時間を持つことにより、子どもたちが言葉の数を増やし、自分の感じていることや、感性を言葉で表すことができる「日本語力」を付ける手助けができます。なにより楽しいのは、子どもたちに「たのしかった」「ありがとう」「今度いつくるの?」と言われること。

※面接で詳しく内容を説明し、内容を確認していただいた方から順次、所定の書類をお渡しします。

## 今月公開！ 映画化された本

脳男  
 横道世之介  
 草原の椅子

首藤瓜於/著 分類：913シ  
 吉田修一/著 分類：913ヨ  
 宮本 輝/著 分類：913ミ

「チムチムチェリー」「エーデルワイス」「星に願いを」など永遠に愛され続ける珠玉の映画音楽をお楽しみください。



## 永遠の映画音楽ベスト

ディズニーのミュージカル映画。「チムチムチェリー」などの名曲とダンスをはじめ、1964年のアカデミー賞を5部門で受賞しています。



## メリーポピンズ

## 新着 DVD&CCDコーナー

〔2月2日(土)に並びます〕



## 無料相談

多重債務者相談	2月20日(水) 午後6時から9時	ほほえみプラザ4階 ふれあい2・3	クレジットサラ金問題等(予約制 前日の午後5時まで) 問合せ先 町民安全課 ☎95-1111 内線112
法律相談	2月20日(水) 午後1時から4時	役場 1階相談室	相続、金銭、家族・隣人トラブル等法律に関する事(予約制) 問合せ先 町民安全課 ☎95-1111 内線112
人権・行政相談	2月6日(水) 午後1時30分から4時	<b>人権相談</b> 役場3階第2委員会室 <b>行政相談</b> 役場3階第3委員会室(先着順) 問合せ先 町民安全課 ☎95-1111 内線112	
厚生年金相談	2月22日(金) 午前10時から正午 午後1時から3時	役場 1階相談室	厚生年金の請求方法・必要書類など全般(予約制) 問合せ先 町民安全課 ☎95-1111 内線112
消費生活相談	2月19日(火) 午前9時から正午	役場 1階相談室	悪質商法等に関するトラブル等消費生活全般(先着順) 問合せ先 町民安全課 ☎95-1111 内線112
登記相談	2月27日(水) 午後1時から3時	役場 1階相談室	建物の新增築や取り壊し、土地の地目変更・分筆合筆等 問合せ先 町民安全課 ☎95-1111 内線112(先着順)
不動産相談	2月14日(木) 午後1時から4時	役場 1階相談室	土地・建物の売買、賃貸借およびローン等、不動産全般 問合せ先 町民安全課 ☎95-1111 内線112(先着順)
成年後見相談	2月21日(木) 午後1時から3時	役場 1階相談室	問合せ先 町民安全課 ☎95-1111 内線112
家庭児童相談	2月27日(水) 午前10時から午後3時	北児童センター	18歳未満のお子さんをお持ちの方 問合せ先 福祉こども課 ☎94-1222(事前予約が必要)
若者の就労無料相談	2月22日(金) 午前9時30分から正午	扶桑町役場 第1会議室	無業の状態にある若者またはその保護者(予約制) 申込みおよび問合せ先 いちのみや若者サポートステーション ☎0586-64-6349
心配ごと相談	2月6日(水) 午前10時から午後3時30分 2月20日(水) 午前10時から午後3時30分 2月27日(水) 午後1時30分から3時30分 ※弁護士相談は予約制	女性相談員、母子自立支援員 女性相談員 高年齢・障がい者の弁護士相談	問合せ先 社会福祉協議会 ☎94-0060
ふれあいルーム おおぐち	児童・生徒の心の居場所として自立を支援するため、相談・指導をおこないます。 日時 月曜日から金曜日 午前9時から午後3時(祝日除く) 場所 ほほえみプラザ2階(入室希望は、学校教育課☎95-4446へご連絡ください) 問合せ先 ふれあいルームおおぐち ☎95-7773		
就学相談	4月に小学校に入学する予定で、お子さんの障がいや成長のことで不安を感じている保護者の方を対象に就学相談窓口を開設しています。 対象者 ①身体に障がいのあるお子さん ②知的発達に遅れがみられるお子さん ③情緒面に不安のあるお子さん ④障がいではないが、成長・発達に遅れがみられるお子さん ⑤病弱・身体虚弱のお子さん 相談方法 ●電話または学校教育課窓口 ●必要に応じて小学校の学校見学 相談日時 毎週月曜日から金曜日 午前8時30分から午後5時15分 ※祝日および正午から午後1時を除く。問合せ先 学校教育課 ☎95-4446		



### 講習会・教室

#### さくら大学(高齢者教室)

中央公民館2階／生涯学習課

☎95-3155

日時 2月1日(金) 午前10時30分  
から11時30分

場所 憩いの四季 娯楽室

※町送迎バスをご利用ください。

対象 おおむね60歳以上の方

内容 および講師

福祉講座「老人介護認知症についてのお話」 地域包括支援センター 井上健さん 丹羽容子さん

#### 統合失調症家族教室

ほほえみプラザ1階／健康生きがい課

☎94-0051

日時 ①3月4日(月) ②8日(金)  
③13日(水) 時間はいずれも午後

1時30分から3時30分

内容 ①統合失調症について ②統合失調症の治療と回復 ③利用できるサービス等について

講師 ①②(医) 桜桂会 犬山病院 精神科医師 井上真人さん

③サービス事業所職員・家族会 員 精神保健福祉ボランティア

江南保健所職員

場所 愛知県江南保健所3階 大会議室

対象 「統合失調症」治療中の方のご家族で、3回の講座に参加が可能な方。

定員 30名

申込みおよび問合せ先

2月1日(金)から28日(木)までに、江南保健所 健康支援課 ①②の健康推進グループ ☎56-2157にお申し込みください。

#### 大口町囲碁大会

中央公民館2階／生涯学習課

☎95-3155

平成24年度第3回大会を開催します。段級位に応じてハンディを設け、スイス方式で順位を争います。

日時 3月3日(日) 午前9時30分  
から午後4時30分

場所 中央公民館2階 研修視聴覚室

参加費 1000円(昼食代含む)

※参加費は大会当日会場受付にてお支払ください。

申込み 2月24日(日)までに電話でお申込みください。

☎95-89922(田代 哲)



### 募集

#### 自衛官募集

役場／行政課

☎95-1111 内線183

採用職種 ①自衛隊幹部候補生(歯科・薬剤師) ②自衛隊幹部候補生 ③予備自衛官補

応募資格 ①▽歯科 平成26年4月1日現在日本国籍を有する20歳以上30歳未満の方▽薬剤師 平成26年4月1日現在日本国籍を有する20歳以上26歳未満の方

※学校教育法に基づく大学において正規の歯学・薬学の課程を修めて卒業した方 ※いずれも平成26年3月卒業見込みの方を含む。 ②日本国籍を有する22歳以上26歳未満の方。(平成26年4月1日現在) ③普段は一般社会人や学生である方が所定の訓練を経た後、予備自衛官として採用される制度です。日本国籍を有する18歳以上34歳未満の方。(平成25年7月1日現在)

1次試験 ①5月11日(土) ②5月11日(日)、12日(日) ③4月12日(金)から15日(月)の間に指定された1日

受付期間 ①②とも2月1日(金)か

#### 岐阜基地モニター募集

役場／政策推進課

☎95-1111 内線203

岐阜基地では、基地モニターを募集します。

募集人員 10名

資格 20歳以上で航空自衛隊および防衛問題に関心があり、建設的なご意見等をお持ちで、岐阜基地等でおこなわれる行事に参加できる方。

※詳しくは岐阜基地ホームページを参照してください。

<http://www.mod.go.jp/asaf/gifu/>

応募方法 平成25年2月28日(木)までに、「住所、氏名(ふりがな)、生年月日、職業、電話番号、応募動機、何をご覧になり募集したか」を記入し左記の郵送先に郵送してください。

申込みおよび問合せ先

〒504-8701 岐阜県各務原市那加官有地無番地 第2補給処 基地渉外室 広報係 ☎058-3882-1101

交通災害共済加入者募集

役場／町民安全課

☎95-1111 内線113

1人年額500円の掛金で、自動車・自転車等で走行中に道路上の交通事故で入院・通院した場合に見舞金を受け取れる「交通災害共済」に加入しましょう。

現在、加入されている方も3月31日で共済期間が終了となります。平成25年度の加入申込書は3月上旬に送付しますのでご加入ください。なお、請求期間は交通事故から2年以内です。2年を経過すると時効となり、見舞金は支給されませんので、ご注意ください。

就職説明会

役場／地域振興課

☎95-1111 内線116

①新規高卒者企業説明会

②大学生等対象就職フェア

日時 ①2月21日(木) 午後1時から4時 ②2月22日(金) 午前10時30分から午後6時

場所 ①②吹上ホール ※参加企業予定数 ①100社 ②60社

問合せ先 愛知労働局職業安定課 職業紹介係

☎052219-5505

愛知新卒心援ハローワーク

<http://aichi-young.site.nhw.go.jp/>

その他

一般不妊治療費助成

ほほえみプラザ1階／健康生きがい課

☎94-0051

町では一般不妊治療のうち保険適応外の人工授精にかかる費用に對する助成をおこなっています。平成24年3月診療分から平成25年2月診療分については平成25年3月11日までご申請してください。

対象者 町内にお住まいで、不妊症と診断された戸籍上の夫婦（ただし夫および妻の前年（1月から5月までの間に申請する場合は前々年）の所得の合計額が730万円未満であること）

助成額 自己負担額の1/2相当額（1年度につき上限4万5千円。平成24年3月の保険診療分は上限5千円）

助成期間 助成を開始した診療日の属する月から連続する2年間まで

申請方法 印鑑と健康保険証を持参し、必要書類を添えて健康生

きがい課へ申請してください。

申請書類 大口町一般不妊治療費助成事業申請書、一般不妊治療費助成事業受診等証明書、医療機関発行の治療に要した費用にかかる領収書の原本

親子ふれあい広場

ほほえみプラザ1階／福祉ごも課

☎94-1222

町内の子育て団体による手遊びや絵本の読み聞かせなどをおこないます。親子で一緒に遊んだり、情報交換の場としてご利用ください。事前申込みは必要ありません。

日時 2月7日(木) 午前10時から11時30分

場所 ほほえみプラザ2階プレイルーム

内容 キッズヨガ

日時 2月21日(木) 午前10時から11時30分

猫の飼い方とマナー

役場／環境課

☎95-1111 内線163

室内で飼いましよう

最近、事故に遭う猫や、のら猫やフン尿など猫に関する苦情が

多く寄せられます。猫は特性をよく理解し、不妊・去勢手術をすることで、ストレスなく室内で暮せる動物です。伝染病の感染や事故から守るためにゲージの中や室内で飼うようにしましょう。

不妊・去勢手術をしましょう

猫は年に2・3回出産します。飼い主は責任を持ち、必ず不妊・去勢手術をしましょう。猫も繁殖のストレスから解放され、穏やかに暮らすことができます。のら猫（飼い主のいないネコ）

もともと飼い猫であったものが捨てられ、一番の責任は飼い主にあります。のら猫へ無責任なエサやりが猫に関する問題の大きな一因となっています。むやみにエサを与えているとその近所に住み着いて繁殖したり、他人に迷惑をかけることとなりますので、のら猫に対する身勝手な無責任なエサやりは絶対にやめましょう。猫も人間と同じように命ある生き物です。猫にとつて必要なことは、前記のことを守り責任を持って飼うことと、飼うことになるか、飼う主をさがしてあげることが一番なのではないでしょうか。





### ワークセンター会員入会説明会

(社)大口町コミュニティワークセンター  
☎95-8101

日時 2月19日(火) 午前9時30分  
から11時 ※毎月第3火曜日の  
時間に開催しています。

場所 ワークセンター会議室

対象 45歳以上の健康で働く意欲  
のある方

### 低身長の治療と療養生活講演会

ほほえみプラザ1階/健康生きがい課  
☎94-0051

日時 2月21日(木)

午後1時30分から3時30分

内容 講演会「低身長の治療と療  
養生活について」 交流会

講師 なごやかごどもクリニック  
院長 上條隆司さん

場所 江南保健所3階 大会議室

対象 管内の低身長(成長ホルモ  
ン分泌不全性低身長症、SGA  
性低身長など)で経過観察をさ  
れている、または治療をされて  
いる1歳から15歳までのお子さ  
んをお持ちの保護者の方

定員 30名(先着順)

申込みおよび問合せ先 2月4日  
(月)からお電話でお申込ください。

江南保健所 ☎56-2157

### ジャンボタニシの防除

役場/建設農政課  
☎95-1111 内線168

夏の町内水田や用排水路等で見  
かけるジャンボタニシ。田植直後  
の苗を食べられる被害にあつた方  
も多いと思われる。駆除は、寒  
い時期に田んぼを耕すことが有効  
であるとされています。冬に田ん  
ぼを耕すことで土中に眠っている  
ジャンボタニシが地表に出て寒気  
にさらされ死滅、また、耕す際に  
トラクターのロータリーの回転に  
より貝を潰す効果も期待できます。

ポイント ▼表面の乾いた寒い時  
期に起こす ▼トラクターの走  
行速度はゆっくり、ロータリー  
の回転は速く ▼数回耕すと高  
い効果が期待できる ※作業に  
あたっては事故が起きないよう  
気をつけましょう。

### 愛知県消費生活モニター募集

役場/町民安全課  
☎95-1111 内線112

モニターの主な仕事 ▼日常生活  
の中で危険と思われる商品や不  
当な表示などの観察・通報 ▼  
アンケートの回答 ▼研修会へ  
の出席など

応募資格 県内にお住まいの満20  
歳以上の方 ※公務員、公職選  
挙法による公職者は除く

任期 4月から平成26年3月末

謝礼 年額3500円以内(予定)

募集期限 2月20日(水)まで

応募方法 役場、県民生活プラザ  
で配付する応募用紙に必要事項  
を記入し、お申し込みください。

申込みおよび問合せ先

・愛知県県民生活課  
☎052-954-6163

・尾張県民生活プラザ

☎0586-71-5900



善意

### 献血にご協力を

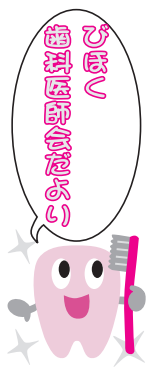
ほほえみプラザ1階/福祉子ども課  
☎94-1222

皆さまのご協力をお願いします。

日時 2月28日(木)

午前10時から正午、午後1時か  
ら4時まで

場所 大口町役場



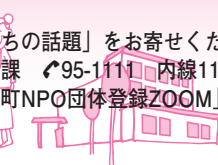
### 歯科用レントゲンの被ばく量

昨年の大震災による福島の中  
発事故から放射線量のことを耳  
にすることが多くなりました。  
放射線の測定にはSv(シーベル  
ト)という単位を用いますが、  
1年間に自然に浴びる放射線量  
は約2.4mSv(ミリシーベルト)  
と言われています。歯科のレン  
トゲンの場合、一般的な小さな  
レントゲン(デンタル)で1回あ

たり0.02から0.04mSv、  
歯と顎の全体を撮影するパノラ  
マの場合でも約0.04mSvで  
す。人体または胎児に影響が出  
る可能性のある被ばく量はおよ  
そ100mSvと言われています  
が、歯科で用いるレントゲンの  
被ばく量はその数千分の1です。  
ですから歯科のレントゲンによ  
る被ばくは心配にはおよばない  
と考えてよいと思います。妊婦  
さんでも同様ですが、やっぱり  
心配だという方は5から8か月  
の安定期に撮影または治療をさ  
れるとよいでしょう。



あなたの身のまわりの「まちの話題」をお寄せください。  
 問合せ先 役場 地域振興課 ☎95-1111 内線117  
 ※「まちの話題」は「大口町NPO団体登録ZOOM」が取材・編集をおこなっています。



# まちの話題



## 年末特別警戒出発式

### 大口町地域安全パトロール協議会

年末の事件や事故を防ぐため、役場玄関ホールで、年末特別警戒出発式がおこなわれました。

出発式では、江南警察署長の激励のあいさつの後、同協議会今枝会長から防犯宣言がおこなわれ、続いて安藤理事により「大口町が安心して暮らせるよう、防犯パトロールをがんばろう!」と、決起発声がおこなわれました。青色防犯パトロール車を見送った後、各地区へパトロールに出かけました。

12/19  
水



## 餅つきで交流会

### 豊田グリーン・グランドパパ

大口南小学校に通う豊田地区の児童を守るため、登下校時に交通量の多い交差点に立ち、子どもたちを見守っている豊田グリーン・グランドパパとその仲間が交流会を兼ねて子どもたちと餅つきをおこないました。

この日を楽しみにしていたという子どもたち。順番に手ほどきを受けながら力強くきねを振り下ろし、できあがったつきたての餅を味わいました。

12/30  
日



▲成人の集い実行委員会「遊花」



## 大口町成人の集い

平成24年度 大口町成人の集い『未来へすべての人に感謝をこめて』がおこなわれました。

今年は273名が晴れの日を迎え、会場では華やかな着物姿やスーツ姿の新成人がかつてのクラスメイトとの久しぶりの再会と二十歳の門出とともに喜び合っていました。

北部中出身の尾崎くんが「多くの人に貢献できる社会人になりたいです」と、抱負を語ってくれました。

1月6日(日)には、中央公民館で成人の集い実行委員会が中心となり、地域貢献事業『遊花(ゆうが)』を催しました。多くの家族連れが訪れ、地域の絆を深めました。

### 町民会館

1/13  
日



## ダンス&ミュージックフェスティバル

町民会館

11/17  
土



町民会館で、第11回ダンス&ミュージックフェスティバルが開催され、ピアノ演奏、ヒップホップ、鳴子踊り、フラダンスが披露されました。

今年の特別企画は「おおぐちおやじの会コーラス」。主催のおおぐちおやじの会が練習を重ね、おおぐち扶桑少年少女合唱団とクリスマスソングや童謡を披露し、会場を盛り上げました。

## 東海ナイジェリア人と 河北エコ・リサイクルの会との交流会

12/23  
日

河北エコ・リサイクルの会が東海ナイジェリア人会主催の懇親会に今年も招待されました。両団体は愛知万博を機に、田植え、稲刈り、石上げ祭りなどの交流が継続しています。

懇親会では、ナイジェリア人の高校2年生が、「国際交流に大切なものは『Love, Interest, Effort』の3つです。愛と興味を持ち、努力して交流する。見た目で人を判断するのではなく、その人のことを良く知ることが重要です」とスピーチ。異文化交流にとって大切なことを再認識するいい機会になりました。



## 南地域子ども会がクリスマス会

南小学校

12/21  
金



秋田・豊田・大屋敷地区の子ども会が合同で愛知県警察音楽隊を招きクリスマス会を開催しました。

音楽隊がミッキーマウスやアニメ、J-POPの曲をメドレーで披露すると会場から歓声が。また、カラーガード隊が素晴らしいパフォーマンスを披露しながら、冬休みに入る子どもたちに交通安全を呼びかけました。

最後に各地区の代表がお礼の言葉と交通安全の誓いをしました。



## 余野・考古学講座



大口町から地域自治活動促進協働委託事業を受託した余野地区が、学共で「余野・考古学講座」を開講しています。

大口町は、遥か昔に先人が生活していた痕跡や遺跡が数多く存在する地域です。講座では当時の様子を詳しく探っていきます。

**日時** 第5回 2月16日(土)、第6回 3月16日(土) いずれも午前10時30分から正午まで

**講師** 大口町歴史民俗資料館 学芸員 西松賢一郎

**参加費** 無料 ※余野地区以外の方も参加可能です。

**問合せ先** ☎ 95-6157 (鈴木勇二)

## ヤマザキマザック美術館鑑賞



12月11日(火)、50周年特別チケットを利用し、さつきヶ丘区の有志で、ヤマザキマザック美術館へ行ってきました。工作機械ギャラリーの見学後、美術館の地下にあるイタリアンレストランでランチ、みんなで楽しい会食となりました。食事後、学芸員の解説付きで館内の美術鑑賞。絵画のほかガラス細工など、いろいろな展示物があり、日常とは違った時間が流れ豊かな気分になりました。(さつきヶ丘区 住民)

大口町では、美術館の鑑賞券を特別価格で斡旋しています。団体の見学会は町バスの利用ができます。皆さんも、この機会にゆったりとしたひと時を過ごされてみてはいかがでしょうか。



### 50周年特別価格

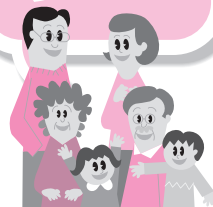
通常 大人1枚 1,000円 → 800円

**取扱窓口** 町民活動まかせてネット、生涯学習課、50周年記念事業事務局

※取扱期間は平成25年3月末まで  
※鑑賞券の有効期限はありません。

**問合せ先** 50周年記念事業事務局 ☎95-1111 内線186

## みんなの広場



皆様からお寄せいただいた身近な情報を広報でお知らせします。どしどしご応募ください。

**宛先** 〒480-0144 大口町下小口七丁目155番地 地域振興課  
**メールアドレス** chiki@town.oguchi.lg.jp



## 大口俳句会

天気図にふりまはされて年惜しむ

道づれになるも楽しい小春の日 荒谷富美子

いと静か縁に爪切る小春かな 酒井 聖子

吹く風の紅葉川辺に裏返る 丹羽 清声

早々と灯ともすや新障子 安荘 志保

幼児の散歩の土産柿紅葉 安藤 亮子

小春日や歌詞はルルルと遠出かな 佐竹 悦子

白塀を伝ふ鳶の葉赤極む 土川喜一郎

瀬波ゆく桜紅葉の一葉かな 水野 邦子

流れ星光の束をまなかに 大野 正子

山女魚死に冬の水より白かりき 佐藤千志子

土川 照恵

生きがいも欲張りすぎてへこたれて

手の届くところへ寄せてこたつ出ず 長野 ます

散歩道絵心拾う四季の色 吉田 雄亮

松に雪風情も何も大寒波 安藤 久子

平尾 幸助

## 大口川柳クラブ



Time



きらめきの風景

〜くつこになっても男と女〜

第40話 「全席優先席」

「経営者セミナー、会長によるオープニングスピーチより。」

「私は名鉄（名古屋鉄道）という私鉄です。に乗って名古屋まで出かけることが多いのですが、座席指定券は買わずに一般車両に乗ります。」

会長は御年70歳。

「乳幼児を連れた人、妊婦、体の不自由な人、そして高齢者が優先的に座れる優先席に、自分も座っていいのではないだろうかと思うのです。それで、優先席に向かうのですが、空いていることは少なく、詮方なくつり革にぶら下がりがながら優先席の前に立っているのです。だれも替わってくれないから、きつと彼らは私を高齢者と思っていないのだ、とありがたく思うようにしています」会場は大笑い。

これだけでもこの方は立派な方だと思

うのですが、会長はさらに続けます。

「優先席なんか、無しにしろよ」、私はいたい。全席優先席が本来の姿ではないか。子どもを抱いたお母さんや妊婦さん、カーブで電車が揺れたら転びそうな人に席を替わるのは、当たり前の中のなかにはいらない」

会長の話はますますヒートアップしていくのですが、ふと気づいたことがある。車両の片隅でお座りとなっている優先席と、社会の片隅でお座りとなっている男女共同参画社会。継続的なアナウンスが必要なのですよ。

「本日は〇〇に御乗車いただきまして、誠にありがとうございます。当電車は全車両優先席となっております。座席はお互いに譲り合ってください」

〜くつこになっても男と女〜

△Timeからひとつまみ

優先席も男女共同参画社会も、『お互いに譲り合う=相手を思いやる』ということが自然にできる世の中になれば、共に必要が無くなるものなんじゃ。

「おおぐち男女共同参画プラン」が策定され来年で10年。

電車の優先席と男女共同参画。さて、どちらが先に世の中から無くなるのかの？



ハモーン博士

企画・編集

大口町NPO登録団体  
おおぐち男女共同参画懇話会  
大口町地域振興課

問合せ

おおぐち男女共同参画懇話会(地域振興課)  
0587-95-1111 内線115  
chiiki@town.oguchi.lg.jp

Be Ambitious vol.223

町内にお住まいの  
20代の皆さんがリレーで登場!

ずっと続けてきたもの

水野 友貴さん (河北) H4・2・21生



野球人生

小学生の頃から野球が大好きでずっと続けています。高校の部活引退を機に肩の治療をして、大学2年からまた野球を始めました。

試合に勝つことよりも、みんな楽しんで遊ぶことを目的としたサークル。メンバーは初心者の方が多いですが、試合をするのはとても楽しいし、段々と成長していく仲間の姿を見られるのが何よりも嬉しいですね。人と話すのが好きで、違う学部で友人ができたのも嬉しいです。

夏には合宿に行き、一日中野球をやった後に花火や飲み会をしたり、冬にはスノーボードに行ったりと野球以外に

も交流してるんですよ。野球をこんなに長い間続けることができたのは僕の誇りです。

成人式実行委員会

みんなより少し遅れて参加したので、遅れを取り戻そうと必死でした。自分がいない間も困難な課題に向かい合っていた仲間には本当に感謝しています。毎日集まって頑張った結果、満足のいく成人式にできたので、達成感でいっぱいなんです。

取材にて笑顔でハキハキと話をしてくださる方でした。



▲淡路島の大会にて

# こんにちは赤ちゃん

No.685



やまもと るい くん

いつも元気な山本琉生です。8月17日にパパとママに見守られて大きな産声をあげたよ。ママのお腹にいる頃から元氣いっぱいだった僕はママのおっぱいですくすく育って、4か月

がたった今は9キロもあるんだ！まだハイハイもできないけど、大きくなったらパパと一緒にソフトボールするんだ♪今はママに抱っこされてお買い物に行くのが大好き☆でもすぐ眠くなって寝ちゃうんだ。甘えん坊だけど、家族みんなの人気者だよ！

お父さん 山本 寿矩  
お母さん 美由紀

No.684



むらた るり ちゃん

8月3日、3090g 元気に生まれた瑠莉です。生まれた時から髪はふさふさ、少しくせ毛でとてもびっくり。お風呂上がりはいつもライオンのたてがみみたいにもじゃもじゃになっ

てそれがまたかわいいんだよ。初めてのクリスマスはサンタさんに変身したね。パーティーではまだ食べれないケーキの箱をバシバシ叩いて『早く開けて見せてよ！』にはみんな笑えちゃった。来年が待ち遠しいね。これからもたくさん笑っているかな。パパもママも瑠莉が大好きだよ。生まれてきてくれてありがとう。

(豊田)  
お父さん 村田 智哉  
お母さん 恵

## 親バカ日誌

vol.227

馬場 美香さん  
琥大くん H23・5・9生



○月×日 夢中になってシール貼りで遊んでいると、いつの間にか自分の顔にもシールをぺたぺた(笑)。鏡でチェックして、見てみるとドヤ顔！ママの顔にもぺたぺたしてくるのはやめてほしいなあ〜！

○月×日 パパの影響で野球が大好きに。テレビで野球がやっていると思援グッズを叩いて一



生懸命応援するね。バットとボールを持ってきて野球ごっこも大好き。将来はプロ野球選手かな(笑)。

○月×日 とっても甘えん坊なこうちゃんは、いつも「ママ抱っこー」って後をついてくるね。座るのもママのひざの上。どこに行くにも必ず手を引いて…。かわいいからついつい言う事を聞いちゃうよ。怒られるとチューをして許してもらおうとする。そんなこうたにパパもママも××××です。こうたの笑顔で家族みんなが幸せだよ。

## 編集後記

元日、初日の出参りに小牧山へ行きました。今年は、織田信長が城を築いてから四百五十年という節目の年だぞつ。山頂は大勢の人が集まり、日の出が姿を現すと歓声が上がっていました。(たーぼー) 吉本新喜劇を見に行きました。座席は

前から2列目のど真ん中！ 浪速のしゃべりの迫力にいっぱい笑ってきました。次は犬山でお笑いライブ。今年は大っきんライブを見たいです。(かこ) 初詣のおみくじで大吉を引きました。これで3年連続で大吉なので縁起がいいです。今年も皆さんにとっていい年になりますように。(すーも)