

図書館年報

平成20年度利用実績

平成21年度版

大口町立図書館

目次 - CONTENTS -

図書館のあゆみ	...	1
施設		
1 施設の概要	...	3
2 平面図	...	3
組織		
1 教育委員会事務局組織概要	...	4
2 図書館協議会		
(1) 図書館協議会委員	...	4
(2) 開催内容	...	4
図書館業務のあらまし		
1 概要		
(1) 資料の貸出規定	...	5
(2) 貸出期間	...	5
(3) 貸出点数	...	5
(4) レファレンス・サービス（調査相談）	...	5
(5) 予約	...	5
(6) リクエスト（対象は、本に限定）	...	5
(7) 図書館にある資料の検索	...	5
(8) コピーサービス	...	5
2 図書館業務体制	...	6
平成20年度当初予算	...	7
数字で見る図書館（平成20年度統計資料）		
1 蔵書集計関係		
(1) 購入資料点数	...	8
(2) 所蔵資料点数	...	8
(3) 資料区分ごとの分類別蔵書構成【図書・雑誌】	...	8
【視聴覚資料】	...	9
【紙芝居】	...	9
(4) 逐次刊行物		
ア 新聞（12紙）	...	9
イ 住宅地図	...	9

ウ	電話帳	...	9
エ	雑誌	...	10
2	利用統計関係		
(1)	登録数	...	11
(2)	年齢別登録者数	...	11
(3)	個人及び団体登録者による資料区分別貸出点数	...	11
(4)	時間帯別利用統計表	...	12
(5)	年齢別貸出点数	...	12
(6)	利用状況日報	...	13
(7)	相互貸借状況(協力貸出含む)	...	13
(8)	資料区分ごとの分類貸出点数		
	【絵本】【児童図書】	...	13
	【一般図書】【雑誌】(88タイトル)	...	14
	【CD】【ビデオテープ】【DVD】	...	14
	【郷土資料】【その他】(紙芝居ほか)	...	14
	図書館の年間活動		
1	PR活動		
(1)	「広報おおぐち『としょかんだより』」	...	15
(2)	「公式ホームページ」での情報発信	...	16
2	サービス活動	...	16
3	夏休み図書館用学習室開設		
4	読書推進活動		
(1)	「ブックスタート」	...	16
(2)	図書館まつり	...	16
(3)	「特集ワゴン展示」の設置	...	16
5	児童奉仕活動	...	17
(1)	「おはなしエプロン」(登録ボランティアによる 児童への読み聞かせ)	...	17
(2)	「よいこのおはなし会」	...	17
(3)	「なつやすみおはなし会 おはなしひろば」	...	18
(4)	「クリスマスちびっ子企画 絵本のおはなし会」	...	18
(5)	「もうすぐはるだよ、おはなし会」	...	18
6	実習生及び研修生の受入	...	19
(1)	職場体験学習生徒の受入	...	19
(2)	社会体験研修生の受入	...	19
7	その他活動	...	19

ベストリーダー		
【一般図書部門】	...	2 0
【児童図書部門】	...	2 0
【絵本部門】	...	2 0
【雑誌部門】	...	2 0
【CD部門】	...	2 0
【ビデオ・DVD部門】	...	2 1

ベストリクエスト		
【図書部門】	...	2 1
【雑誌部門】	...	2 1
【視聴覚資料部門】	...	2 1

< 資料 >

1 大口町立図書館の設置及び管理に関する条例	...	2 2
2 大口町立図書館の管理運営に関する規則	...	2 3

図書館のあゆみ

昭和 5 3 (1978)年 1 2 月	図書館仮オープン（総合福祉会館仮オープン） ・貸出点数 1点 ・貸出期間 1週間 ・開館時間 9：30～17：00 ・休館日 月曜（午後）・火曜・祝日
昭和 5 4 (1979)年 4 月	大口町立図書館として開館 ・貸出点数 3点 ・貸出期間 2週間
昭和 5 4 (1979)年 1 1 月	紙芝居 貸出開始
昭和 5 6 (1981)年 3 月	大活字本 貸出開始
平成 元 (1989)年 4 月	貸出点数 5点に変更
平成 元 (1989)年 1 0 月	老眼鏡 設置（寄贈による）
平成 4 (1992)年 7 月	図書返却ポスト設置 （場所：総合福祉会館1階東側入口横）
平成 6 (1994)年 4 月	祝日及び祝日の振替休日開館 開始 開館時間の変更（9：30から9：00へ） ・開館時間は、9：00～17：00に変更
平成 7 (1995)年 3 月	国立国会図書館との「図書館間貸出」に加入 第1回尾張北部図書館連絡会（現：尾張部公共図書館連絡協議会）開催
平成 7 (1995)年 1 0 月	図書館電算システム導入・稼働 ・機種名：富士通 K-6500 モデルV システム名：ILIS-X30 ・貸出点数 6点へ変更 ・CD（コンパクトディスク）貸出開始 ・愛知県図書館とのオンライン検索システム稼働
平成 8 (1996)年 5 月	ビデオテープ貸出開始
平成 1 1 (1999)年 7 月	夏期特別開館実施
平成 1 1 (1999)年 1 1 月	「第1回図書館まつり」開催 リサイクル雑誌の無料配布開始
平成 1 2 (2000)年 5 月	「おはなしエプロン」開始 （幼児・児童を対象にした1対1の絵本の読み聞かせ）
平成 1 2 (2000)年 1 0 月	図書館電算システム更新 ・機種名：富士通 GP7000D / 200 システム名：iLis wing
平成 1 3 (2001)年 5 月	図書館ボランティア登録開始 （ボランティア活動の内容は「おはなしエプロン」等）

平成 1 3 (2001) 年 7 月	「おはなしひろば」開始 (ボランティアによる幼児・児童を対象にした読み聞かせイベント)
平成 1 4 (2002) 年 1 0 月	大口町立図書館公式ホームページ開設 第 3 9 回尾張地区「本に親しむみんなのつどい」大口町集会開催 (愛知図書館協会委嘱事業)
平成 1 5 (2003) 年 3 月	貸出点数 1 0 点に変更
平成 1 5 (2003) 年 8 月	「ブックスタート」開始
平成 1 6 (2004) 年 1 月	図書館の広域貸出サービス開始 (尾張北部広域行政圏 (5 市 2 町) 在住者への貸出)
平成 1 6 (2004) 年 5 月	「プチ・こどもの日おはなし会」開始 (こどもの読書週間イベント)
平成 1 7 (2005) 年 4 月	DVD 貸出開始
平成 1 8 (2006) 年 4 月	「一日中おはなしエプロン」開始
平成 1 8 (2006) 年 1 0 月	図書館電算システム更新 ・機種名: 富士通製 PRIMEPOWER250 システム名: iLiswing21/UX+
平成 1 8 (2006) 年 1 1 月	「わくわく・ドキドキおはなし会」開催
平成 1 9 (2007) 年 7 月	広域利用者への「利用者カード」発行時の手続きの簡素化
平成 1 9 (2007) 年 8 月	「赤ちゃんにすすめる絵本リスト Vol.5」発行
平成 1 9 (2007) 年 9 月	「本やタウン図書館便」による新刊発注システム開始
平成 1 9 (2007) 年 1 0 月	一般図書室内書架の耐震補強修繕実施
平成 1 9 (2007) 年 1 2 月	予約対象を図書館のほか雑誌、CD、ビデオ、DVDまで拡大
平成 2 0 (2008) 年 1 月	「週 6 日開館」実施に向けた試行開始 (~ 3 月) 休館日を月曜日のみ (館内整理日は月末日)
平成 2 0 (2008) 年 2 月	「もうすぐはるだよ、おはなし会」開催
平成 2 0 (2008) 年 3 月	「ヤングアダルトコーナー」開設
平成 2 0 (2008) 年 4 月	「週 6 日開館」実施、館内整理日を変更
平成 2 0 (2008) 年 5 月	図書館照明器具移設及び増設
平成 2 0 (2008) 年 6 月	書棚に耐震シート設置
平成 2 1 (2009) 年 2 月	雑誌の内容登録開始

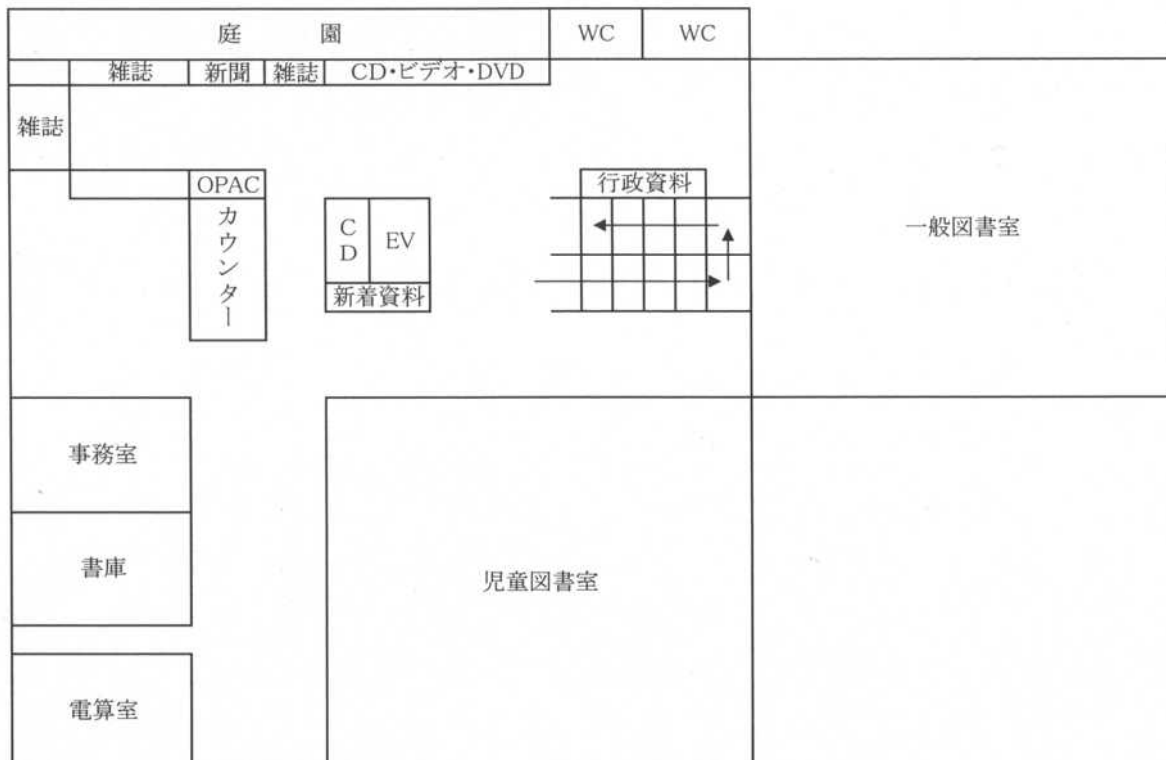


施設

1 施設の概要

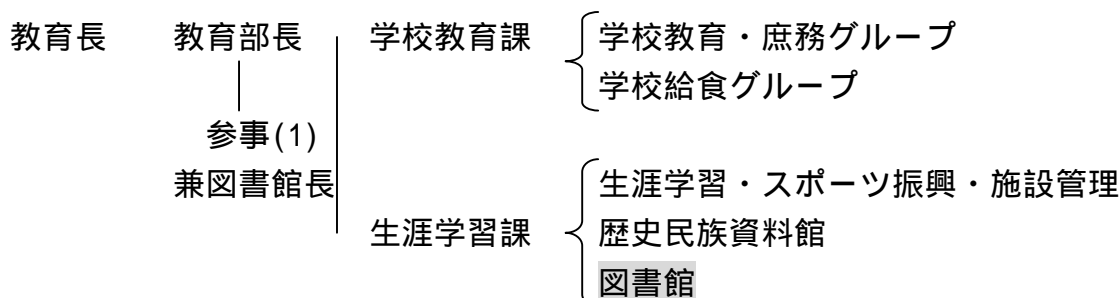
構 造	鉄筋3階建
形 態	複合施設（大口町中央公民館3階の一部）
開館年月	昭和54年4月
延床面積	614m ²
開館時間	9時～17時【平日、土・日、祝日】
閉館日	毎週月曜日 （祝日、休日に当たるときは次の平日が休館） 館内整理日（第2木曜日） 特別館内整理期間（9月） 年末年始（12月28日～1月4日）

2 平面図



組織

1 教育委員会事務局組織概要



図書館職員構成（11名）

参事（館長） 課長補佐（司書） - 主任 - 臨時職員（司書）5
 臨時職員3

2 図書館協議会

(1) 図書館協議会委員 10名

氏名	所属（機関・団体・役職）	氏名	所属（機関・団体・役職）
服部真由美	教育委員会委員	安藤桂子	学識経験者
丹羽幹比古	大口南小学校長	安藤ふみ子	文化協会
安田美代子	大口北小学校長	小柳津真弓	女性代表
笹山恵子	ボランティア団体	河合由美子	女性代表
宇野君代	図書館ボランティア	三品京子	学校司書代表 （大口西小学校）

(2) 開催内容

日時	第1回 平成20年7月4日（金）午後1:30～3:00
会場	第1回 中央公民館 2階 C会議室
協議事項	第1回 ・平成19年度事業報告について ・平成20年度事業計画について

図書館業務のあらまし

1 概要

(1) 資料の貸出規定

- ・個人貸出 大口町に在住、在勤（在勤者家族も含む）在学（名古屋経済大学生及び丹羽高等学校生も含む）の方、春日井市、犬山市、江南市、小牧市、岩倉市、扶桑町に居住する方に限る。
- ・団体貸出 町内の団体に限る。

(2) 貸出期間

- ・個人貸出 すべて2週間以内
- ・団体貸出 30日間以内

(3) 貸出点数

- ・個人貸出 合計10点以内（但し、DVDは1点まで）
- ・団体貸出 1団体、図書、雑誌、紙芝居は合計100点以内（但し、CD、ビデオテープ、DVDは各10点まで）

(4) レファレンス・サービス（調査相談）

様々な調べものに対し、目的に応じた資料を提供

(5) 予約

所蔵している資料で、すでに借りられている時にひとり10点以内で可能予約できる資料は、本のほか、雑誌、AV(CD,DVD,ビデオテープ)も各1点まで可能。

本の予約手続きは、窓口で「図書予約申請書」に記入し申し込む。

その他の予約は、窓口で直接申し込む。

(6) リクエスト（対象は、本に限定）

所蔵している本がないときに、利用可能。

なお、受付は大口町に在住・在勤・在学の方に限る。

(7) 図書館にある資料の検索

利用者開放端末が館内に2台設置しており、館内資料の検索が可能
また、「大口町立図書館ホームページ」内の「所蔵検索」も可能

(8) コピーサービス

当館所蔵の資料に限り、著作権法・図書館法に基づき利用可能。

料金 1枚10円（白黒、B5～A3サイズ）

2 図書館業務体制

奉仕部門	一般奉仕・カウンター関係	貸出・返却・予約・リクエスト 複写サービス受付
	図書館奉仕関係	ボランティア活動（おはなしエプロン等） 読書推進活動（図書館まつり、ブックスタート等） 児童奉仕の企画・開催 （読み聞かせ会等）
	児童図書関係	児童図書・紙芝居の整備、団体貸出など
	一般図書関係	一般図書・参考図書の整備、団体貸出など
	雑誌・新聞関係	雑誌・新聞の整備
	視聴覚資料関係	C Dの整備 ビデオテープの整備 D V Dの整備
	郷土・行政資料関係	郷土・行政資料の収集整備
	レファレンス関係	参考業務など
	協力貸出・相互貸借関係	愛知県図書館との協力貸出業務 他図書館との相互貸借業務
庶務部門	庶務・会計関係	庶務・財務会計関係全般
整理部門	収書・整理関係	新刊書誌データ処理業務 寄贈資料の受入業務 図書の選書・発注業務 図書の督促業務
	電算処理関係業務	日次・月次・年次の情報処理 資料管理業務 コンピュータ保守など
インターネット部門		ホームページの情報更新 O P A C（館内情報端末）の管理 コンピュータシステムの管理
図書館協議会		図書館事業の審議
尾張部公共図書館連絡協議会		尾張部33公共図書館間の職員研修等
愛知県公立図書館長協議会		県下の公立図書館長による図書館事業の協議会
尾張北部広域行政圏図書館担当者会		春日井市・犬山市・江南市・岩倉市・扶桑町・大口町の担当者会

平成20年度当初予算

(単位:千円)

一般会計予算総額		7,780,000	
款	教 育 費	(一般会計の25%) 1,957,793	
項	社 会 教 育 費	(教育費の5%) 93,537	
目	図 書 館 費	(社会教育費の43%) 40,189	
節	予 算 項 目	当初予算額	内 容
1	報 酬	108	図書館協議会委員報酬 8人
7	賃 金	14,042	臨時職員 8名(通勤手当含む) 夏期アルバイト 2名
8	報 償 費	15	児童奉仕用
9	旅 費(運営)	90	
	費用弁償	30	協議会委員研修旅費
	普通旅費	60	
11	需用費	9,227	
	消耗品費(運営)	7,500	児童図書、一般図書、新聞、雑誌、 紙芝居、大活字本、消耗品、 AV資料等
	消耗品費(電算)	441	電算関連消耗品
	印刷製本費(運営)	186	利用案内、新聞製本、督促はがき
	修繕費(運営)	1,100	書架耐震補強、椅子張替、照明移 設・増設
12	役務費	354	
	通信運搬費(運営)	132	事務用、FAX用
	手数料(運営)	9	クリーニング等
	通信運搬費(電算)	213	インターネット接続費、ドメイン管理費等
13	委託料(電算)	4,177	
	保守点検委託料	1,684	図書館情報システム
	保守点検委託料	615	インターネット検索システム
	新刊情報入力委託料	1,166	図書の新刊情報入力
	新刊情報入力委託料	239	視聴覚資料の新譜情報入力
14	機器更新委託料	473	インターネット公開サーバ
	使用料及び賃借料	4,801	
	複写機(運営)	146	
	電子計算機器(電算)	4,158	図書館情報システム
18	電子計算機器(電算)	497	インターネット検索システム
	備品購入費	7,327	
	図書館備品(運営)	7,007	図書、ブックポスト、パネルシアター
19	図書館備品(電算)	320	インターネット公開サーバ
	負担金補助及び交付金(運営)	48	図書館協会負担金等
総計		40,189	

数字で見る図書館（平成20年度統計資料）

1 蔵書集計関係

(1) 購入資料点数 8,731点

（内訳）

一般図書	4,372冊	CD	263点
児童図書	2,394冊	ビデオテープ	12点
郷土資料	0冊	DVD	158点
雑誌	1,498冊	紙芝居	34点

(2) 所蔵資料点数 82,690点

（内訳）

一般図書	40,927冊	CD	4,149点
児童図書	29,314冊	ビデオテープ	660点
郷土資料	3,752冊	DVD	749点
雑誌	2,793冊	紙芝居	346点

(3) 資料区分ごとの分類別蔵書構成

【図書・雑誌】

	19年度 末蔵書数	購入	寄贈	弁償	増加計	除籍	蔵書数	構成比
0 総記	965	152	1	1	154	116	1,003	1.3%
1 哲学	1,426	235	6	0	241	91	1,576	2.1%
2 歴史	3,238	423	5	2	430	199	3,469	4.5%
3 社会科学	4,960	865	32	0	897	468	5,389	7.0%
4 自然科学	2,690	323	8	0	331	134	2,887	3.8%
5 技術工学	3,534	399	30	1	430	198	3,766	4.9%
6 産業	1,374	197	4	1	202	63	1,513	2.0%
7 芸術	4,860	378	15	0	393	172	5,081	6.6%
8 言語	925	94	1	1	96	91	930	1.2%
9 文学	15,242	1,306	25	2	1,333	1,262	15,313	19.9%
小計	39,214	4,372	127	8	4,507	2,794	40,927	53.3%
児童図書	28,046	2,394	17	12	2,423	1,155	29,314	38.2%
郷土資料	3,743	0	161	0	161	152	3,752	4.9%
雑誌	2,518	1,498	13	0	1,511	1,236	2,793	3.6%
合計	75,521	8,264	318	20	8,602	5,337	76,786	100.0%

【視聴覚資料】

	19年度末 蔵書数	購入	寄贈	弁償	増加計	除籍	蔵書数	構成比
CD	4,233	263	1	2	266	350	4,149	74.6%
ビデオテープ	878	12	2	0	14	232	660	11.9%
DVD	566	158	26	0	184	1	749	13.5%
計	5,677	433	29	2	464	583	5,558	100.0%

【紙芝居】

	19年度末 蔵書数	購入	寄贈	弁償	増加計	除籍	蔵書数
紙芝居	357	34	1	0	35	46	346

合計	82,690 点
----	----------

(4) 逐次刊行物

ア 新聞(12紙)

新聞名	保存期間	新聞名	保存期間
中日新聞(近郊版)(朝)	1ヶ月	中日スポーツ	1ヶ月
中日新聞(尾張版)(朝)	1ヶ月	毎日小学生新聞	1ヶ月
朝日新聞(朝)	常時1年	朝日中学生ウィークリー	1ヶ月
日本経済新聞(朝夕)	常時1年	アサヒウィークリー (英字新聞)	1ヶ月
毎日新聞(朝)	3ヶ月	尾北ホームニュース	1年
読売新聞(朝)	3ヶ月	中日新聞縮刷版	平成4年以降
日刊工業新聞(朝)	1ヶ月	中日新聞(近郊版)製本版	昭和54年以降

「(朝)」...朝刊のみ購読を表す。「(朝夕)」...朝刊、夕刊両方の購読を表す。

イ 住宅地図

丹羽郡(大口町・扶桑町) 犬山市、江南市、岩倉市、小牧市、一宮市、春日井市、春日町、豊山町、清須市(清洲町・西枇杷島町・新川町) 北名古屋市(師勝町・西春町) 各務原市(川島町合併対応版)

ウ 電話帳

ハローページ ... 愛知県・岐阜県・三重県・東京都・大阪府
タウンページ ... 愛知県・岐阜県・三重県

エ 雑誌

<購入分>

86タイトル *新規

タイトル	タイトル	タイトル
【総記】	プレジデント	スパイマスター東海版 *
国立国会図書館月報	【健康・医学】	Begin / ビギン
神宮館高島暦	壮快	JTB時刻表
ダ・ヴィンチ	きょうの健康	るるぶ情報版(国内)
この本読んで!	【科学・機械】	るるぶ情報版(海外)
週刊全点案内	Newton / ニュートン	日経パソコン(隔週)
【一般週刊誌】	月刊 自家用車	日経PCビギナーズ
週刊文春 *	【家庭・生活】	名鉄時刻表
週刊新潮	新しい住まいの設計	CDでーた
東海ウォーカー *	たまごクラブ	サライ
【一般総合誌】	ひよこクラブ	東海釣りガイド
THE 21 *	たまひよこっこクラブ	やさい畑 *
【一般女性誌】	美しいキモノ	アサヒカメラ
With / ウイズ	プラスワンリビング *	【スポーツ】
ESSE / エッセ	栄養と料理	Number / ナンバー
おはよう奥さん	婦人百科おしゃれ工房	GOLF DIGEST / ゴルフダイ
家庭画報	月刊ハウジング *	ジェスト
CanCam *	オレンジページ	山と溪谷
CLASSY *	きょうの料理	週刊 サッカーマガジン
クロワッサン	暮らしの手帖	【文学】
Kelly / ケリー	ミセスのスタイルブック	小説新潮
Como / コモ	日経TRENDY / トレンディ	文藝春秋
JJ / ジェイジェイ	装苑	【児童】
STORY *	レディブティックシリーズ	月刊 たくさんのふしぎ
non・no / ノンノ	ベストカー *	こどものとも
すてきな奥さん *	プレジデントFamily *	年少版 こどものとも
MORE / モア	Gainer / ゲイナー *	こどものとも(年中版)
LEE / リー	BRIO / ブリオ	こどものとも 012
【歴史・ビジネス】	日経ヘルス	子供の科学
歴史街道	【娯楽・趣味】	かがくのとも
会社四季報	芸術新潮 *	ちいさなかがくのとも
週刊ダイヤモンド *	趣味の園芸	おそい・はやい・ひくい・たか
DIME / ダイム	STERA / ステラ	い
日経マネー (月刊)	ピチレモン *	日経Kids+ *

その他「図書館雑誌」「現代の図書館」の2誌を所蔵。

2 利用統計関係

(1) 登録数

個人登録者数		団体登録数
一般(高校生・大学生含む)	10,325 人	78 団体
児童(幼児・中学生を含む)	3,133 人	
合計	13,458 人	

(2) 年齢別登録者数

町内在勤・在学には、在勤者の家族(同一住所に居住)を含む。

	町内	H20 左 記新規	町内在 勤在学	H20 左 記新規	広域	H20 左 記新規	合計	H20 左 記新規	構成比 (%)
0-6 歳	402	116	10	2	98	37	510	155	3.8%
7-9 歳	737	166	11	0	104	23	852	189	6.3%
10-12 歳	824	13	23	1	107	22	954	36	7.1%
13-15 歳	727	0	17	1	73	3	817	4	6.1%
16-18 歳	652	0	11	1	39	8	702	9	5.2%
19-29 歳	2,063	61	30	6	276	56	2,369	123	17.6%
30-39 歳	1,613	131	153	6	653	135	2,419	272	18.0%
40-49 歳	1,382	38	162	4	499	98	2,043	140	15.2%
50-59 歳	780	19	128	8	290	34	1,198	61	8.9%
60-69 歳	632	23	64	1	338	64	1,034	88	7.7%
70 歳-	415	18	14	0	131	13	560	31	4.2%
合計	10,227	585	623	30	2,608	493	13,458	1,108	100.0%
構成比(%)	76.0%		4.6%		19.4%				100.0%

(3) 個人及び団体登録者による資料区分別貸出点数

	一般 図書	児童図 書	郷土 資料	雑誌	C D	V T	D V D	紙芝居	貸出 総点数
個人計	98,931	98,851	101	21,720	24,517	5,891	6,999	2,235	260,245
団体計	305	268	10	30	10	4	0	24	651
個人+団体計	99,236	100,119	111	21,750	24,527	5,895	6,999	2,259	260,896
1日平均	346	349	0	76	85	21	24	8	909

(4) 時間帯別利用統計表

時間帯	利用者数	率(%)	貸出冊数	率(%)	貸出冊数平均	返却冊数	率(%)	予約冊数	率(%)
9-10時	3,929	8.3%	18,808	7.2%	4.8	47,799	18.4%	586	10.2%
10-11時	6,155	12.9%	33,511	12.8%	5.4	35,505	13.7%	654	11.4%
11-12時	6,690	14.0%	37,802	14.5%	5.7	30,020	11.6%	822	14.4%
12-13時	4,655	9.8%	25,579	9.8%	5.5	20,135	7.8%	476	8.3%
13-14時	4,348	9.1%	22,994	8.8%	5.3	26,981	10.4%	572	10.0%
14-15時	5,487	11.5%	30,556	11.7%	5.6	28,640	11.0%	631	11.0%
15-16時	6,357	13.3%	36,639	13.7%	5.6	33,252	12.8%	683	11.9%
16-17時	9,998	21.0%	56,007	21.5%	5.6	37,166	14.3%	1,298	22.7%
合計	47,619	100.0%	260,896	100.0%	5.5	259,498	100.0%	5,722	100.0%
1日平均	180		988		5	983		22	

(5) 年齢別貸出点数

区分	町内在住	在勤在学	広域	合計	構成比(%)
0-6歳	21,497	299	6,036	27,832	10.7%
7-12歳	32,370	1,297	6,766	40,433	15.5%
13-15歳	3,614	171	847	4,632	1.8%
16-18歳	2,314	85	611	3,010	1.2%
19-22歳	3,347	88	513	3,948	1.5%
23-29歳	12,226	274	4,569	17,069	6.6%
30-39歳	46,888	2,698	23,017	72,603	27.9%
40-49歳	22,304	2,662	11,125	36,091	13.9%
50-59歳	14,415	2,478	9,283	26,176	10.1%
60-69歳	12,471	1,062	7,629	21,162	8.1%
70歳-	5,646	52	1,591	7,289	2.8%
合計	177,092	11,166	71,987	260,245	100.0%
構成比(%)	68.0%	4.3%	27.7%	100.0%	

< 参考 >

個人貸出点数	260,245	点
団体貸出点数	651	点
計	260,896	点

(6) 利用状況日報

	予約	リクエスト	複写 件数	複写 枚数	レファ レンス	図書館 BP	役場 BP	入館 者数	開館 日数
4月	243	85	25	77	40	1,353	165	8,526	25
5月	261	118	18	42	53	1,509	103	9,352	26
6月	257	81	15	22	51	1,533	126	9,571	24
7月	528	104	20	84	76	1,783	165	11,916	26
8月	628	95	25	75	70	1,824	174	13,050	26
9月	321	61	11	24	34	1,453	156	7,246	17
10月	400	93	14	46	50	1,789	147	9,504	26
11月	457	71	17	76	53	1,408	181	10,349	25
12月	267	77	19	46	47	1,352	93	8,380	22
1月	356	68	26	74	49	1,711	126	9,027	22
2月	685	70	26	87	65	1,497	113	10,239	23
3月	339	57	23	85	37	1,382	115	10,157	25
計	4,742	980	239	738	625	18,592	1,664	117,317	287
一日平均	17	3	1	3	2	65	6	409	

(7) 相互貸借状況(協力貸出含む)

	愛知県図書館	広域行政圏内 (6市町)	県内 (広域を除く)	県外	計
借受数	122	113	158	4	397
貸出数	11	125	161	0	297

(8) 資料区分ごとの分類貸出点数

【絵本】

区分	総記・ 哲学	歴史	社会 科学	自然 科学	技術	産業	芸術	言語	乳幼児 向	物語 絵本	計
貸出冊数	217	310	365	3,683	1,204	664	3,481	1,077	15,542	29,522	56,065

【児童図書】

区分	総記・ 哲学	歴史	社会 科学	自然 科学	技術	産業	芸術	言語	低学年 向	中高学年 向	計
貸出冊数	1,467	3,173	1,458	3,812	1,467	977	4,790	1,168	13,688	12,054	44,054

【一般図書】

区分	総記	哲学	歴史	社会科学	自然科学	技術	産業	芸術	言語	文学	計
貸出冊数	1,531	4,592	8,187	12,445	6,178	14,854	3,230	10,602	1,629	35,988	99,236

【雑誌】（ 88タイトル）「図書館雑誌」「現代の図書館」の2誌を含む。

区分	総記・一般週刊誌・総合	一般女性誌	歴史・ビジネス	健康・医学・科学・機械	家庭・生活	娯楽・趣味	スポーツ	文学	児童	計
貸出冊数	722	3,890	1,188	797	8,086	5,773	510	202	580	21,748

【CD】

区分	クラシック	ポピュラー	民俗音楽	非音楽	児童	計
貸出点数	2,189	18,324	277	801	2,986	24,527

【ビデオテープ】

区分	総記・哲学・歴史・地理	社会・自然科学	技術・工学・産業	芸術・音楽	映画	スポーツ	言語・その他	計
貸出点数	55	253	96	40	5,373	63	15	5,895

【DVD】

区分	総記・哲学・歴史・地理	社会・自然科学	技術・工学・産業	芸術・音楽	映画	スポーツ	言語・その他	計
貸出点数	425	364	331	266	5,258	222	133	6,999

【郷土資料】

区分	総記・哲学	歴史	社会科学	自然科学	技術工学	産業	芸術	計
貸出冊数	5	37	26	2	19	17	5	111

【その他】

紙芝居	貸出点数	2,259
非受入寄贈	貸出点数	2

計	260,896点
---	----------

図書館の年間活動

1 PR活動

(1) 「広報おおぐち『としょかんだより』」

掲載号	内 容
4月	<ul style="list-style-type: none"> ・「週6日開館」のお知らせ ・「館内整理日の変更」のお知らせ ・「よいこのおはなし会開催」のお知らせ
5月	<ul style="list-style-type: none"> ・「ヤングアダルトコーナー開設」のお知らせ ・こどもの読書週間 4/23～5/12 ・「本・雑誌の大利サイクル」のお知らせ
6月	<ul style="list-style-type: none"> ・夏期アルバイトの募集 ・図書館ボランティア紹介（おはなしメリーゴーランド）
7月	<ul style="list-style-type: none"> ・第54回青少年読書感想文全国コンクール「課題図書」の紹介 ・なつやすみおはなし会「おはなしひろば」のお知らせ ・「学習室の開放」のお知らせ
8月	<ul style="list-style-type: none"> ・「赤ちゃんにすすめる絵本ダイジェスト」の紹介 ・「学習室の開放」のお知らせ ・「特別館内整理による休館」のお知らせ ・「特別館内整理に伴う3週間貸出」のお知らせ
9月	<ul style="list-style-type: none"> ・「おはなしエプロン」ボランティア活躍中！ ・「敬老の日」読書のすすめ ・「特別館内整理による休館」のお知らせ ・「平成19年度図書館年報」の公開
10月	<ul style="list-style-type: none"> ・「青少年によい本をすすめる県民運動」の紹介
11月	<ul style="list-style-type: none"> ・2008年 第62回読書週間 10/27～11/9 ・「図書館まつりおはなし会」のお知らせ ・「本・雑誌の大利サイクル市」のお知らせ
12月	<ul style="list-style-type: none"> ・「おはなしメリーゴーランドクリスマスおはなし会」のお知らせ ・「年末年始の休館」のお知らせ ・「年末年始の休館に伴う3週間貸出」のお知らせ
1月	<ul style="list-style-type: none"> ・「若い人に贈る読書のすすめ」のお知らせ
2月	<ul style="list-style-type: none"> ・「2009年 NHK大河ドラマ 天地人」原作と関連本の紹介
3月	<ul style="list-style-type: none"> ・「愛知の高校野球全記録」の紹介

その他「新着CD&DVDコーナー」「あたらしい本のコーナー」「月間ベストリーダー」「今月のブックスタート」「本・雑誌のリサイクル」を毎月掲載

(2) 「公式ホームページ」での情報発信

役に立つ図書館づくりの一環として毎月2回程度更新し、利用者へ情報を発信。

また、ユニバーサルデザインの観点からテキスト版ホームページでも同様の内容で情報を発信。

URL <http://www.lib.oguchi.aichi.jp/>

年間アクセス数 21,115回

2 サービス活動

- ・「週6日開館」の実施(4月～)…開館日数の増加(264日 287日へ)
- ・館内整理日の変更…月末日から第2木曜日へ
- ・広報誌面を2ページから1ページに変更…内容を簡潔に
- ・新刊図書の発注システムの改善による時間の短縮化の実施(9月～)
- ・予約資料の拡大…図書以外の雑誌、視聴覚資料も各1点まで予約可能に
- ・毎月第1土曜日「本のリサイクル」実施
- ・秋のふれあいまつりでも「本のリサイクル」実施
- ・年末年始の貸出…「3週間貸出」の実施
- ・季節ごとの「おはなし会」の開催

3 夏休み図書館用学習室開設

夏休み期間中の閲覧席利用者が増加するに伴い、2階中央公民館C会議室を臨時の図書館学習室として開設しました。

- ・期 間 7月19日(土)～8月31日(日)38日間
- ・開設時間 午前9時～午後5時
- ・延利用者数 794人

4 読書推進活動

(1) 「ブックスタート」

- ・実施日時 毎月第4水曜日 午後1時～(4か月健診時に実施)
- ・実施場所 保健センター(ほほえみプラザ2階)
- ・対象者 生後4か月の赤ちゃんとその保護者
- ・対象人数 249人(年間12回実施の総数)

毎月保健センターで実施される「赤ちゃんの4か月健診」で、保健師の協力を得ながら、一組ごとに読み聞かせの実演を交えた絵本の紹介を実施

(2) 図書館まつり

- ・実施日時 11月1日(土) 午前9時～午後4時
- ・実施場所 中央公民館3階小体育室
- ・行事内容 「絵本のおはなし会」(おはなしメリーゴーランド)
「布絵本、しかけ絵本で遊ぼう!」 展示点数150点
「本の大リサイクル市」(館内児童室前廊下)1,299冊
- ・実演者 ボランティアグループ「おはなしメリーゴーランド」
午前10時～ 午前11時～(各30分程度の実施)
- ・参加人数 42名(子ども28名、大人14名)
- ・入館者数 785名

(3) 「特集ワゴン展示」の設置

季節や話題のテーマに関連した図書を選び、特集ワゴンに展示しました。

- ・展示場所 展示用ワゴン(一般室入口付近に設置)
- ・内容

映画化された本	5月1日(木)～6月29日(日)	30冊
平和を考える本	7月1日(火)～8月31日(日)	30冊
年金関連の本	4月1日(火)～3月31日(火)	20冊
敬老の日読書のすすめ	9月2日(火)～10月31日(金)	24冊
クリスマスの本	11月1日(土)～12月27日(土)	30冊
若い人に贈る本	1月6日(火)～3月31日(火)	24冊
大河ドラマ関連本		
篤姫	平成20年1月5日(土)～12月27日(土)	15冊
天地人	平成21年1月6日(火)～継続中	12冊

その他、随時受賞作などを展示

5 児童奉仕活動

(1) 「おはなしエプロン」(登録ボランティアによる児童への読み聞かせ)

- ・実施回数 53回
- ・読み聞かせた本の数 219冊
- ・実施日時 ボランティアとの調整により随時開催
- ・実施場所 図書館児童室

(2) 「よいこのおはなし会」

- ・実施日時 4月29日(火)昭和の日 午後2時～2時30分
- ・実施場所 図書館児童室
- ・参加人数 14名(子ども14名)

- ・内 容 おはなしエプロン登録ボランティアと職員による絵本の読み聞かせなど
絵本「おむすびころりん」
絵本「ゆっくりハリー」
絵本「だんごむしそらをとぶ」
大型紙芝居「おとうさん」

(3) 「なつやすみおはなし会 おはなしひろば」

- ・実施日時 7月20日(日) 午前10時30分～11時30分
- ・実施場所 中央公民館 2階 研修視聴覚室
- ・内 容 手あそび はじまるよ はじまるよ
読み聞かせ 絵本「さるじぞう」日本むかしばなしより
紙芝居 「よいしょ よいしょ」
歌など 「いっぼんでもにんじん」
読み聞かせ 絵本「11ぴきのねことぶた」
読み聞かせ 大きな絵本「たまごにいちゃん」
パネルシアター「かえるをのんだととさん」
- ・参加人数 38名(子ども24名、大人14名)
- ・実 演 者 読み聞かせボランティアグループ「おはなしメリーゴーランド」

(4) 「クリスマスちびっ子企画 絵本のおはなし会」

- ・実施日時 12月13日(土) 午前10時～10時45分
- ・実施場所 中央公民館 2階 研修視聴覚室
- ・内 容 手あそび 「クリスマスの夜」
紙芝居 「サンタクマーズがこないわけ」
読み聞かせ 「サンドイッチ サンドイッチ」
歌・手あそび「あんがり目 さんがり目」
読み聞かせ 「えりまきの花」
読み聞かせ 大きな絵本「ぞうくんのさんぽ」
パネルシアター 「ぐるんぱのようちえん」
手あそび 「クリスマスの夜」
- ・参加人数 39名(子ども22名、大人17名)
- ・実 演 者 ボランティアグループ「おはなしメリーゴーランド」

(5) 「もうすぐはるだよ、おはなし会」

- ・実施日時 2月21日(土) 午後2時～2時30分
- ・実施場所 図書館 児童室

- ・内 容 手あそび はじまるよ、はじまるよ
読み聞かせ 「もりのせんたくやさん」
読み聞かせ 「ねこざかな」
紙芝居 「りんごくんのおうちはどこ？」
読み聞かせ 「うさぎのにんじん」
ふしぎなお話「五匹のねこ」
パネルシアター ピクニック「春・チューリップ号」より
- ・対象年齢 未就学児
- ・参加人数 33名(子ども18名、大人15名)
- ・実演者 図書館職員

6 実習生及び研修生の受入

(1) 職場体験学習生徒の受入

大口中学校 2年生 8月26日(火)～8月28日(木) 1名

扶桑北中学校 2年生 1月21日(水)～1月23日(金) 3名

(2) 社会体験研修生の受入 7月30日(水)～8月1日(金) 1名

7 その他活動

- (1) 全国読書感想文コンクールの課題図書の貸出を夏休み期間中に実施。
- (2) 児童に対する読書推進活動の一環として、「平成20年度読書ゆうびんコンテスト」案内パンフレット及びコンテスト応募ハガキを館内で配布。
- (3) 「図書館年報 平成20年度版」作成
- (4) 町内全小学校の新一年生に図書館利用者カードを作成し、配布(122枚)

ベストリーダー

【一般図書部門】

1	ホームレス中学生	田村 裕
2	楽園 上・下	宮部みゆき
3	光とともに... 10ほか	戸部けいこ
4	殺人の門	東野圭吾
5	夢をかなえるゾウ	水野敬也

【児童図書部門】

1	かいけつゾロリ シリーズ	原ゆたか
2	忍たま乱太郎 シリーズ	尼子騷兵衛
3	ジョイ・アダムソン	高瀬直子
4	かわいいこねこをもらってください	なりゆきわかこ
5	最新版ドラえもんひみつ道具大事典	藤子・F・不二雄

【絵本部門】

1	ノントンおしっこしーしー	キヨノサチコ
2	ポケモンをさがせ! 2	相原和典
3	トーマスのおおきなえほん	クリストファー・オードリー
4	バーバパパのがっきやさん	アネット＝チゾン
5	ミッケ! 4	ウォルター・ウィック

【雑誌部門】

1	おはよう奥さん	学習研究社
2	オレンジページ	オレンジページ
3	レディブティックシリーズ	ブティック社
4	すてきな奥さん	主婦と生活社
5	E S S E / エッセ	フジテレビジョン

【CD部門】

1	Love jam	大塚 愛
2	スーパーベスト	小柳ルミ子
3	全曲集	園まり
3	Request	竹内まりや
3	ゴールデン ベスト キャンディーズ	キャンディーズ

【ビデオ・DVD部門】

1	爆チュー問題の部屋 / ねこにショパンの巻	フジテレビ他	DVD
2	爆笑!エキサイトライブビデオ	綾小路きみまろ	DVD
2	ドラミちゃん 青いスローハットデンカ	藤子不二雄	ビデオ
3	すてきな三にんぐみ.月おとこ ほか	トミー・アンゲラー	ビデオ
4	ぐーチョコランタンとゆかいな仲間の大行進	日本放送協会	DVD

4	かいけつゾロリ 2	錦織 博	DVD
4	爆笑!エキサイトライブビデオ 第2集	綾小路きみまろ	DVD
4	ぐーちょコランタン:緑の風のジュエル	日本放送協会	DVD
4	えいごであそぼ Let's Sing! 2006-2007	NHKエデュケーショナル	DVD
4	ピーター・パン	ウォルト・ディズニー	DVD
4	忍たま乱太郎 19	尼子騒兵衛	ビデオ

ベストリクエスト

【図書部門】

1	ハリーポッターと死の秘宝 上巻	J.K.ローリング	46回
2	ハリーポッターと死の秘宝 下巻	J.K.ローリング	45回
3	流星の絆	東野圭吾	38回
4	夢をかなえるゾウ	水野敬也	30回
5	ホームレス中学生	田村 裕	24回
6	あさきゆめみし 1	大和和紀	20回
7	光とともに... 13	戸部けいこ	19回
8	うちの3姉妹 2	松本ぷりっつ	18回
9	ふしぎなキャンディーやさん	みやにしたつや	17回
10	かわいいいねこをもらってください	なりゆきわかこ	17回

【雑誌部門】

1	るるぶ情報版	日本交通公社出版事業局	4回
2	クロワッサン	マガジンハウス	4回
3	アサヒカメラ	朝日新聞社	4回
4	日経Kids+	日経ホーム出版社	4回
5	おはよう奥さん	学習研究社	3回
6	レディーブティックシリーズ	ブティック社	3回

【視聴覚資料部門】

1	爆笑!エキサイトライブビデオ第2集	綾小路きみまろ	DVD	9回
2	どろろ	塩田明彦	DVD	9回
3	爆笑!エキサイトライブビデオ	綾小路きみまろ	DVD	8回
4	輝けるディーバ	サラ・ブライトマン	CD	7回
5	5296 / コブクロ	コブクロ	CD	7回
6	ピーター・パン	ウォルト・ディズニー	DVD	7回
6	機動戦士ガンダム 特別版		DVD	6回
7	ザ・ドラえもんズ 32	藤子不二雄	ビデオ	6回
8	ヴォーカリスト	徳永英明	CD	6回
8	ふたりはプリキュア		DVD	6回

大口町立図書館の設置及び管理に関する条例

(平成6年3月25日条例第20号)

(趣旨)

第1条 この条例は、地方自治法(昭和22年法律67号)第244条の2及び図書館法(昭和25年法律第118号。以下「法」という。)第10条の規定に基づき大口町立図書館(以下「図書館」という。)の設置及び管理について必要な事項を定めるものとする。

(設置)

第2条 町民の教育と文化の向上に寄与するため、図書館を大口町伝右一丁目47番地に置く。

(事業)

第3条 図書館は、次の事業を行う。

- (1) 図書館資料の収集、整理、保存及び利用に関する業務
- (2) 読書会、研究会、鑑賞会及び資料展示会に関する業務
- (3) 時事に関する情報及び参考資料の紹介並びに提供に関する業務
- (4) 貸出文庫に関する業務
- (5) その他必要な業務

(職員)

第4条 法第13条の規定に基づき、図書館に館長及び必要な職員を置く。

2 前項の職員の定数は、大口町職員定数条例(平成8年大口町条例第1号)に定めるところによる。

(図書館協議会)

第5条 法第14条の規定に基づき、図書館に図書館協議会を置く。

2 図書館協議会委員(以下「委員」という。)の定数は10名以内とする。

3 委員の任期は、2年とする。ただし、再任を妨げない。

4 委員が欠けた場合の補欠委員の任期は、前任者の残任期間とする。

(利用者の義務)

第6条 図書館の利用者は、利用に際し、この条例及びこの条例に基づく規則を守り秩序を乱すような行為をしてはならない。

(費用の負担)

第7条 図書館資料の複写を求める者は、その資料の複写に要する費用を負担しなければならない。

(損害賠償)

第8条 図書館の利用者は、図書館資料、設備等をき損又は滅失したときは、その損害を賠償しなければならない。ただし、大口町教育委員会が損害を賠償させることが適当でないと認めるときは、この限りでない。

(規則への委任)

第9条 この条例に定めるもののほか必要な事項は、規則で定める。

附 則

この条例は、平成6年4月1日から施行する。

大口町立図書館の管理運営に関する規則

平成6年3月30日
教委規則第5号

改正 平成7年3月27日教委規則第5号 平成8年8月26日教委規則第3号
 平成9年5月29日教委規則第1号 平成12年3月21日教委規則第5号
 平成16年3月1日教委規則第1号 平成19年11月27日教委規則第12号
 平成20年2月21日教委規則第1号

大口町立図書館の管理運営に関する規則（昭和53年教委規則第3号）の全部を改正する。

（趣旨）

第1条 この規則は、大口町立図書館の設置及び管理に関する条例（平成6年大口町条例第20号。以下「条例」という。）第9条の規定に基づき、大口町立図書館（以下「図書館」という。）の管理運営について必要な事項を定めるものとする。

（図書館協議会の会長及び副会長）

第2条 条例第5条の規定に基づく図書館協議会（以下「協議会」という。）に会長及び副会長各1名を置き、委員の互選により定める。

- 2 会長は、協議会の会議（以下「会議」という。）の議長となり、会務を総理する。
- 3 副会長は、会長を補佐し、会長に事故あるときは、その職務を代理する。

（会議）

第3条 会議は、会長が必要と認めるとき、その日時及び場所を会議に付すべき事項とともに、あらかじめ通知して招集する。

- 2 会議は、委員の過半数が出席しなければ開くことができない。
- 3 会議の議決は、出席委員の過半数をもって決し、可否同数のときは、会長の決するところによる。

（費用弁償）

第4条 委員が、その職務を行うために必要な費用の弁償については、大口町特別職の職員で非常勤のもの報酬及び費用弁償に関する条例（昭和36年大口村条例第2号）による。

（開館時間）

第5条 図書館の開館時間は、午前9時から午後5時までとする。

- 2 館長は、特に必要があると認めるときは、これを変更することができる。

（休館日）

第6条 図書館の休館は、次のとおりとする。

(1) 毎週月曜日。ただし、国民の祝日に関する法律（昭和23年法律第178号）に規定する休日（以下「休日」という。）は除き、休日が月曜日に当たるときは、その翌日以降の最初の休日でない日

(2) 12月28日から翌年の1月4日までの日

(3) 館内整理日 毎月第2木曜日。ただし、休日に当たるときは翌日の金曜日とする。

(4) 特別整理期間

- 2 館長は、特に必要があると認めるときは、前項の休館日を変更し又は臨時に休館することができる。
- 3 館長は、前項の規定による休館日を変更し又は臨時休館日を決定したときは、その5日前までに適宜な方法により公示しなければならない。
- 4 第1項及び第2項の規定による休館のほか、教育委員会が天変地変その他緊急事態に

臨時に休館を決定したときは、その決定後速やかに公示しなければならない。

(閲覧)

第 7 条 図書館は、閲覧を希望する者のすべてが利用できる。

(入館の拒否等)

第 8 条 館長は、次のいずれかに該当する者に対しては、入館を拒否し、又は退館を命ずることができる。

- (1) 感染症又は精神に異常があると認められる者
- (2) 酒気を帯びた者及び館内の秩序を乱し、又は乱すおそれのある者
- (3) 保護者等の付添いのない未就学児
- (4) その他管理上不適当と認める者

(資料の複写)

第 9 条 図書館資料(以下「資料」という。)の複写を求める者は、図書館資料複写申請書(様式第 1)により館長に申請しなければならない。

2 複写について著作権法(昭和 45 年法律第 48 号)の規定による責任は、当該複写の申請者が負う。

第 10 条 次の資料は、前条第 1 項の規定による複写をすることができない。ただし、第 2 号に規定する資料については、著作権のある資料を使用上正当と認められる範囲内において複写することができる。

- (1) 寄託された資料で、この寄託の条件として複写の禁止を定めたもの
- (2) 著作権のある資料で、複写することにつき当該著作権の承認を得ないもの
- (3) 前 2 号に掲げるもののほか、館長が複写することを不適当と認める資料

第 11 条 第 9 条の規定により資料の複写を申請し、その承認を受けた者は、図書館資料コピー料(以下「コピー料」という。)を納めなければならない。

2 コピー料の額は、1 枚 10 円とする。ただし、館長が公益上必要と認めるときは、コピー料を減免することができる。

(館外利用)

第 12 条 資料を館外で利用しようとする者は、図書館利用者カード(以下「利用者カード」という。)(様式第 2)を所持するものでなければならない。

2 前項の利用者カードの交付を受けようとする者は、図書館利用者カード申請書(様式第 3)により館長に申請しなければならない。

3 第 1 項の利用者カードの交付を受けることができる者は、次の各号のいずれかに該当するものとする。

- (1) 本町に住所を有するもの
- (2) 本町に所在する学校に通学するもの
- (3) 本町に所在する事務所等に勤務するもの及びその同居家族
- (4) 名古屋経済大学及び愛知県立丹羽高等学校に勤務又は在学するもの
- (5) 春日井市、犬山市、江南市、小牧市、岩倉市及び扶桑町に居住しているもの

第 13 条 同時に貸出しできる資料の数量は、1 人 10 点以内とし、その期間は、2 週間以内とする。

2 館長は、必要があると認めるときは、前項の貸出し数量及び貸出し期間を変更することができる。

第 14 条 次の資料は、館外貸出しをすることができない。

- (1) 貴重な資料
- (2) 館内において利用度の高い資料
- (3) その他館長が館外利用を不適当と認めた資料

第15条 利用者カードの交付を受けた者(以下「登録者」という。)が利用者カードを紛失したときは、速やかに館長に届け出なければならない。この場合に、館長は再交付することができる。

2 前項の届出以前に館外貸出券が登録者本人以外によって使用され、損害が生じた場合は、その責は登録者本人に帰する。

第16条 貸出文庫(以下「文庫」という。)は、館長が適当と認めた町内の団体に限り、その申請に応じて貸し出しするものとする。

2 文庫を利用しようとする団体は、代表者を定め、団体用図書館利用者カード申請書(様式第4)により館長に申請し、利用者カードの交付を受けなければならない。

3 文庫の数量及び期間は、館長が定めるものとする。

4 団体の代表者は、団体利用を受けた資料に関して責を負うものとする。

第17条 館長は、貸出しを受けた資料を定められた期日までに返納しない者に対し、相当期間貸出しを停止することができる。

(図書予約)

第18条 貸出し中又は未所蔵のため利用者の求めに応じ即時に提供できない図書については、当該利用者の申請により予約することができる。ただし、館長が不適當と認めるものについては、この限りではない。

2 前項に規定する予約の申請は、図書予約申請書(様式第5)に必要事項を記入して提出することにより行うものとする。

3 館長は、予約の申請があった図書(以下「予約図書」という。)が貸出図書の返却、又は相互貸借若しくは新規受入れによりこれが提供できるようになったときは、その旨を予約申請者に通知する。

4 館長は、予約図書を提供できないときは、速やかにその旨を予約申請者に通知する。

5 館長が予約図書を保管する期間は、第3項の通知の日から1週間以内とし、当該保管期間内に予約図書の貸出しを受けなかったときは、予約申請を取り消したものとする。

第19条 本館が未所蔵のため利用者の求めに応じ即時提供できない図書については、前条第1項の規定にかかわらず第12条第3項第5号に該当する利用者は、予約することができない。

(視聴覚資料等の予約)

第20条 貸出し中のため利用者の求めに応じ即時に提供できない視聴覚資料及び雑誌(以下「視聴覚資料等」という。)については、当該利用者の申出により予約することができる。ただし、館長が不適當と認めるものについては、この限りではない。

2 館長は、前項に規定する予約の申出があったときは、当該申出者の氏名、連絡先等、必要事項を聞き取るものとする。

3 館長は、予約の申出があった視聴覚資料等(以下「予約視聴覚資料等」という。)が、貸出視聴覚資料等の返却によりこれが提供できるようになったときは、その旨を予約申出者に連絡する。

4 館長は、予約視聴覚資料等を提供できないときは、速やかにその旨を予約申出者に連絡する。

5 館長が予約視聴覚資料等を保管する期間は、第3項の連絡の日から1週間以内とし、当該保管期間内に予約視聴覚資料等の貸出しを受けなかったときは、予約申出を取り消したものとする。

(資料の寄贈)

第21条 館長は、資料の寄贈申出があったときは、次の各号のいずれにも該当すると認められるものについて、これを受納することができる。

- (1) 資料として保存し、貸し出すことができる状態にあること。
- (2) 図書館の蔵書と重複していないこと。
- (3) 文献的価値を失っていないこと。
- (4) 図書館の収書方針に沿っていること。

2 前項の規定により受納した資料は、目録を作成し記録しておかなければならない。
(寄贈資料の取扱い)

第22条 前条第1項の規定により受納した資料は、登録し、図書館所蔵の資料と同様の取扱いとする。

(弁償)

第23条 資料の閲覧又は借覧中において、これを紛失、き損又は汚損したときは、弁償届(様式第6)を提出し、同一の資料を弁償しなければならない。ただし、絶版等により同一の資料が入手できない場合は、相当代価により弁償することができる。

(委任)

第24条 この規則に定めるもののほか、必要な事項は教育委員会の承認を受けて館長が別に定める。

附 則

この規則は、平成6年4月1日から施行する。

附 則(平成7年3月27日教委規則第5号)

この規則は、平成7年4月1日から施行する。

附 則(平成8年8月26日教委規則第3号)

この規則は、公布の日から施行し、改正後の大口町立図書館の管理運営に関する規則の規定は、平成8年4月1日から適用する。

附 則(平成9年5月29日教委規則第1号)

この規則は、公布の日から施行する。

附 則(平成12年3月21日教委規則第5号)

1 この規則は、公布の日から施行する。

2 この規則の改正前の大口町立図書館の管理運営に関する規則の規定による図書館利用者カード及び図書館利用者カード申請書は、この規則の改正後の大口町立図書館の管理運営に関する規則の規定による図書館利用者カード及び図書館利用者カード申請書とみなす。

附 則(平成16年3月1日教委規則第1号)

この規則は、公布の日から施行し、平成16年1月7日から適用する。

附 則(平成19年11月27日教委規則第12号)

この規則は、平成19年12月1日から施行する。

附 則(平成20年2月21日教委規則第1号)

1 この規則は、平成20年4月1日から施行する。

2 この規則による改正前の大口町立図書館の管理運営に関する規則の規定による図書館利用者カード、図書予約申請書及び弁償届は、この規則による改正後の大口町立図書館の管理運営に関する規則の規定による図書館利用者カード、図書予約申請書及び弁償届とみなす。

図書館年報

平成20年度利用実績

平成21年度版

平成21年7月1日発行

編集・発行 大口町立図書館

480-0126

愛知県丹羽郡大口町伝右一丁目47番地

0587-95-3999