

平成28年度版

図書館年報

平成27年度利用実績



大口町立図書館

目次 *-CONTENTS-*

I	平成 27 年度の取り組み概要		<u>1</u>
1	図書館運営の目的	…	1
2	平成 26 年度までの経過	…	1
3	平成 27 年度の目標	…	1
4	実施内容	…	2
5	成果及び評価	…	3
II	図書館のあゆみ		<u>4</u>
III	施設		<u>7</u>
1	施設の概要	…	7
2	平面図	…	7
IV	組織		<u>8</u>
1	教育委員会事務局組織概要	…	8
2	図書館協議会	…	8
	(1) 図書館協議会委員		
	(2) 開催内容		
V	図書館業務のあらまし		<u>9</u>
1	概要	…	9
	(1) 資料の貸出規定		
	(2) 貸出期間と貸出点数		
	(3) レファレンス・サービス (参考調査)		
	(4) 窓口予約		
	(5) オンライン予約		
	(6) リクエスト (本に限定)		
	(7) 図書館にある資料の検索方法		
	(8) コピーサービス		
2	図書館業務体制	…	10
VI	平成 27 年度当初予算		<u>11</u>
VII	数字で見る図書館 (平成 27 年度統計資料)	…	<u>12</u>
1	蔵書集計関係	…	12
	(1) 購入資料点数		
	(2) 所蔵資料点数		

(3) 資料区分ごとの分類別蔵書構成		
(4) 逐次刊行物		
ア 新聞（12紙）		
イ 住宅地図		
ウ 電話帳		
エ 雑誌		
2 利用統計関係	…	15
(1) 登録数		
(2) 年齢別登録者数		
(3) 個人及び団体登録者による資料区分別貸出点数		
(4) 時間帯別利用統計表		
(5) 曜日別利用者統計表		
(6) 年齢別貸出点数		
(7) 月別利用状況		
(8) 相互貸借状況		
(9) 資料区分別相互貸借状況		
(10) 図書館活動指標（人口1人あたり）		
(11) 年次推移基本データ		
(12) 町内在住・在勤在学者と近隣市町在住者(広域)の利用状況		
VIII 図書館の年間活動		<u>23</u>
1 PR活動	…	23
(1) 広報おおぐち『図書館だより』		
(2) 「公式ホームページ」での情報発信		
(3) 「図書館通信」の発行		
2 サービス活動		24
(1) 「ふれあいまつり」		
(2) 「憩いの四季・図書館まつり」		
(3) リユース本配布		
(4) 雑誌のリユース		
3 「学習スペース」の常設	…	25
4 読書推進活動	…	25
(1) 「みんな集まれおはなし会」		
(2) 1歳6か月健診時「読み聞かせ」		
(3) 南・北・西児童センター「読み聞かせ」		
(4) 「こどもの読書週間おはなし会」		
(5) 「子ども一日司書さん」		

(6)	「夏のこども映画会」		
(7)	「夏のおはなし会」		
(8)	「クリスマスおはなし会」		
(9)	「春だよおはなし会」		
5	施設見学等の受入	…	27
(1)	大口西小学校3年生		
(2)	大口北小学校3年生		
(3)	大口南小学校3年生		
6	職場体験学習生徒の受入		28
(1)	大口中学校1年生・2年生		
(2)	扶桑中学校2年生		
7	ブックスタート	…	28
8	おはなしサポーター養成講座	…	28
9	その他の活動	…	29
(1)	大口中学校講師派遣		
(2)	高齢者教室「さくら大学」講師派遣		
(3)	特集コーナー		
(4)	全国読書感想文コンクールの課題図書		
IX	ベストリーダー		<u>30</u>
	【一般図書部門】		
	【児童図書部門】		
	【絵本部門】		
	【雑誌部門】		
	【CD部門】		
	【DVD部門】		
X	ベストリクエスト		<u>32</u>
	【図書部門】		
	【雑誌部門】		
	【視聴覚資料部門】		
＜資料＞			
1	大口町立図書館の設置及び管理に関する条例	…	33
3	大口町立図書館の管理運営に関する規則	…	34

I 平成 27 年度取り組み概要

1 図書館運営の目的

誰もが生涯にわたって、心豊かな充実した人生が送れるように、利用者のニーズに合った資料・情報の収集、提供に努めると共に、新たな出会いの場を創出し、図書館サービスの向上と読書活動の推進を目的とする。

また、郷土資料を“文化財”として守り、後世に伝えることを目的とする。

2 平成 26 年度までの経過又は課題

社会全体として本離れの傾向にあるが、大口町図書館も平成 21 年度を境に利用者数が減少している。(利用者数推移 平成 21 年度 53,949 / 平成 22 年度 52,731 / 平成 23 年度 49,705 / 平成 24 年度 48,069 / 平成 25 年度 43,082)

平成 26 年度は、中央公民館の耐震化等改修工事に伴い、臨時図書館での開館となり、利用者が大幅に減少した。

利用者の年齢層にバラつきがあり、13 歳～29 歳の利用が他の年齢層と比べて非常に低くなっている。

図書館利用のメリットや図書館が開催するイベントについて知らない住民が多く、図書館の情報発信力が不足している。

他市町村の図書館では、読み聞かせ会をボランティアグループが行っているが、読み聞かせ団体等との連携が上手く構築されていない。

現在、成人を対象とした事業が実施されていないので、特に増加する高齢者に対する図書館の利用促進を図る必要がある。

3 平成 27 年度の目標

(1) 限られた予算の中で利用者に興味や関心を持ってもらえるように情報収集に努め、利用者のニーズに合った選書を行う。また、公立図書館としての幅広い視点での選書を行う。

(2) 利用者に新しい本との出会いの場を提供する。

(3) おはなし会・映画会等を定期的を開催して、図書館をより身近に感じていただき、本に関心を持っていただけるように、図書館の利用促進を図る。

(4) ホームページの情報を適時に更新するなど、住民に対する情報発信に努める。

- (5) 小さな時から本に興味を持ってもらい、保護者の方に読み聞かせの重要性を理解してもらうために、1歳6か月健診時の読み聞かせや各児童センターに出向いての読み聞かせを本年度も継続的に実施する。
- (6) ボランティアの読み聞かせグループと連携を図る。
- (7) 図書館ボランティアの育成、家庭での読み聞かせの推進等を目的とした住民向けの読み聞かせ講習会等を実施する。
- (8) 高齢者向けの読み聞かせ会や映画会等のイベントを老人クラブや憩いの四季と協働して実施する。

4 実施内容

- (1) 図書の充実のために、町内の本屋の販売状況やインターネットの書評・雑誌の売上ランキングの把握に常に努め、利用者が読みたい本や読んでもらいたい本の選書を行う。
- (2) 利用者に幅広く本に興味を持ってもらうことを目的とした特設コーナーについては、利用者の方の目に留まる様に造形物の作成等を行うと共に、利用者の方が借りてみたくなるように季節や日々の生活に役立つ内容の特集を行う。
- (3) 図書館の利用促進や本に興味を持ってもらうきっかけとなることを目的とした、おはなし会や上映会に多くの方に参加していただくため、ポスターの掲示、チラシの配布、防災無線の放送、ホームページの掲載、図書貸出時のレシートにイベント情報を印字する等のPRに努める。
- (4) 図書館からの情報発信力を高めるために、ホームページの情報を適時更新するとともに、「図書館通信」を毎月発行し、図書館、健康文化センター、役場等に掲示・配布を行う。
- (5) 平成26年度から開始した、1歳6か月健診時の読み聞かせや各児童センターに出向いての読み聞かせを本年度も継続的に実施して、子どもには小さいうちから本に興味を持ってもらえるように、保護者には読み聞かせによる子どもとのふれあい等の重要性を知ってもらうように努める。
- (6) 読書の普及のためには図書館だけでは限界があるため、ボランティアやNPO

と協働して読み聞かせ会を実施する。

- (7) 現在活動中のボランティアの資質向上や新たにボランティア活動を行っていたただく人材の育成、家庭での読み聞かせ推進などを目的として、住民向けの読み聞かせ講習会を実施する。
- (8) 高齢者等に対して読書の推進や図書館の利用促進を図るため、高齢者教室「さくら大学」への参加、憩いの四季と協働して「憩いの四季・図書館まつり」を開催して、今まであまり図書館の利用が無かった方々に図書館を知ってもらう機会を創出する。

5 成果及び評価

利用者の増加については、平成 25 年度同月と比較して、(平成 26 年度は中央公民館耐震工事のため臨時図書館で開館) 10 月以降は平成 27 年度の利用者数が上回るようになった。

おはなし会や上映会等のイベントを 10 回開催し、775 名の参加者があった。昨年度まではボランティア団体によるおはなし会は年 1 回の開催であったが、本年度は 3 回ボランティア・NPO と協働して実施することができた。

毎月発行している「図書館通信」の持ち帰りの枚数が年度当初と比べると多くなった。昨年度のホームページ書影システム導入により、インターネットからの予約数が本年度は 257 件に倍増した。(平成 25 年度 122 件・平成 26 年度 145 件)

1 歳 6 か月健診時や各児童センターに出向いての読み聞かせを継続的に実施して、子ども達に本の楽しさを伝えるとともに、実際に読み聞かせで喜ぶ子どもを見て保護者の方にも読み聞かせの重要性を体感してもらった。

NPO 法人子どもと文化の森と協働で、「おはなしサポーター養成講座」を開催し、33 名の受講者があった。養成講座の最後に実演として開催した「春だよおはなし会」も好評であった。講座参加者に行ったアンケート調査では、9 名の方が「図書館のおはなし会の読み手を行っても良い」との回答があり、ボランティアの育成のスタートラインに立つ事ができた。

初めて高齢者教室「さくら大学」で「大人のための朗読と本の薦め」を行い 5 2 名の参加者があった。従来は「憩いの四季まつり」が単独で実施されていたが、本年度は憩いの四季・図書館・ウィル大口スポーツクラブ・いこい工房ぱんやなかよしこよし等の団体が協働して、「憩いの四季・図書館まつり」を実施した。図書館では、まつりの 2 日間で 1,429 名の来館者があり、図書館にあまり来館したことの無い方にも来館していただき、開館者の拡大につながった。

II 図書館のあゆみ

昭和 53 (1978) 年 12 月	図書館仮オープン (総合福祉会館仮オープン) <ul style="list-style-type: none"> ・貸出点数 1 点 ・貸出期間 1 週間 ・開館時間 9:30~17:00 ・休館日 月曜日 (午後)・火曜日・祝日
昭和 54 (1979) 年 4 月	大口町立図書館として開館 <ul style="list-style-type: none"> ・貸出点数 3 点 ・貸出期間 2 週間
昭和 54 (1979) 年 11 月	紙芝居 貸出開始
昭和 56 (1981) 年 3 月	大活字本 貸出開始
平成元 (1989) 年 4 月	貸出点数 5 点に変更
平成 4 (1992) 年 7 月	図書返却ポスト設置 (場所: 総合福祉会館 1 階東側入口横)
平成 6 (1994) 年 4 月	祝日及び祝日の振替休日開館 開始 開館時間の変更 (9:30 から 9:00 へ) <ul style="list-style-type: none"> ・開館時間は、9:00~17:00 に変更
平成 7 (1995) 年 3 月	国立国会図書館との「図書館間貸出」に加入 第 1 回尾張北部図書館連絡会 (現: 尾張部公共図書館連絡協議会) 開催
平成 7 (1995) 年 10 月	図書館電算システム導入・稼働 <ul style="list-style-type: none"> ・機種名: 富士通 K-6500αモデルV システム名: ILIS-X30 ・貸出点数 6 点へ変更 ・CD 貸出開始 ・愛知県図書館とのオンライン検索システム稼働
平成 8 (1996) 年 5 月	ビデオテープ貸出開始
平成 11 (1999) 年 7 月	夏期特別開館実施
平成 11 (1999) 年 11 月	「第 1 回図書館まつり」開催、リサイクル雑誌無料配布開始
平成 12 (2000) 年 5 月	「おはなしエプロン」開始 (幼児・児童を対象にした 1 対 1 の絵本の読み聞かせ)
平成 12 (2000) 年 10 月	図書館電算システム更新 <ul style="list-style-type: none"> ・機種名: 富士通 GP7000D/200 システム名: iLis wing
平成 13 (2001) 年 5 月	図書館ボランティア登録開始 (ボランティア活動の内容は「おはなしエプロン」等)
平成 13 (2001) 年 7 月	「おはなしひろば」開始 (ボランティアによる幼児・児童を対象にした読み聞かせイベント)
平成 14 (2002) 年 10 月	大口町立図書館公式ホームページ開設 第 39 回尾張地区「本に親しむみんなのつどい」大口町集会開催 (愛知図書館協会委嘱事業)
平成 15 (2003) 年 3 月	貸出点数 10 点に変更
平成 15 (2003) 年 8 月	「ブックスタート」開始
平成 16 (2004) 年 1 月	図書の広域貸出サービス開始 (尾張北部広域行政圏 (5 市 2 町) の首長による協定書に基づき、5 市 2 町在住者への貸出開始)
平成 17 (2005) 年 4 月	DVD 貸出開始

平成 18 (2006) 年 10 月	図書館電算システム更新 ・機種名:富士通製 PRIMEPOWER250・システム名:iLiswing21/UX+
平成 19 (2007) 年 9 月	「本やタウン図書館便」による新刊発注システム開始
平成 19 (2007) 年 10 月	一般図書室内書架の耐震補強修繕実施
平成 19 (2007) 年 12 月	予約対象を図書のほか雑誌、CD、ビデオ、DVDまで拡大
平成 20 (2008) 年 3 月	「ヤングアダルトコーナー」開設
平成 20 (2008) 年 4 月	「週6日開館」実施、館内整理日を変更
平成 21 (2009) 年 7 月	雑誌及び視聴覚資料の貸出点数と貸出期間の変更 利用者データの確認及び更新作業開始(～平成 22 年 8 月)
平成 21 (2009) 年 8 月	閉館時間の延長試行(8/22～30)
平成 21 (2009) 年 12 月	個人貸出制限要領規定により未返却者に貸出停止措置開始
平成 22 (2010) 年 7 月	学習スペース開設
平成 22 (2010) 年 9 月	閉館時間の延長試行(夏休み中の毎週金曜日のみ) 利用者データの確認及び更新作業終了
平成 22 (2010) 年 10 月	インターネット予約開始
平成 23 (2011) 年 1 月	TRCの「TOOL-i」による新刊発注システム開始
平成 23 (2011) 年 3 月	地域活性化(住民生活に光をそそぐ)交付金による事業契約 ・クラウド型の新図書館情報システムの購入 ・防犯カメラの設置
平成 23 (2011) 年 5 月	・ブックスタート事業を社会福祉協議会と健康生きがい課へ移管
平成 23 (2011) 年 5 月	・トイレ等改修工事
平成 23 (2011) 年 10 月	「本やタウン図書館便」による新刊発注システム終了
平成 23 (2011) 年 10 月	図書館電算システム変更・富士通製クラウド式 WebiLis
平成 23 (2011) 年 10 月	図書館情報システム連携の発注・受入・検索支援 Web 対応購入 ・TOOLi 図書館パッケージ 連携対応導入
平成 23 (2011) 年 10 月	大口町立図書館公式ホームページの変更 (役場 HP を経由し、システム内の簡易ページに接続)
平成 24 (2012) 年 4 月	職員による月例「おはなし会」開始
平成 24 (2012) 年 5 月	「利用者アンケート調査結果報告書」公表(平成 24 年 4 月実施分)
平成 24 (2012) 年 8 月	「大口町立図書館建設構想(案)(H16 年 5 月作成)」を教育委員会定例会に協議資料として提出
平成 24 (2012) 年 9 月	特集コーナー本のブックリスト Web OPAC に公開 児童室絵本展示(窓際)開始 むり絵付のブックリスト配布

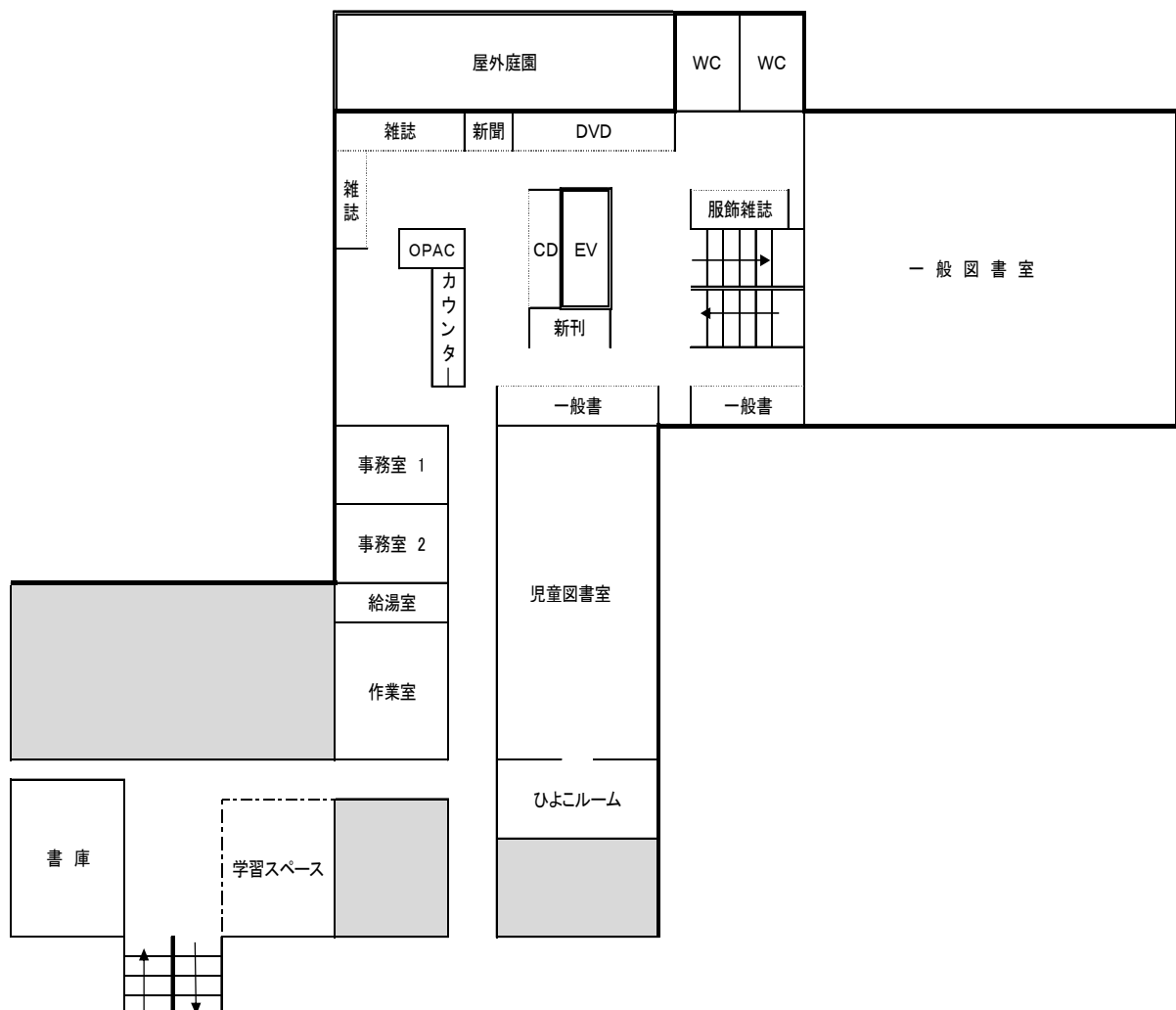
平成 24 (2012) 年 12 月	<p>年末年始休館時の貸出点数を 10 点から 15 点に変更 HP に専用のお知らせページ作成 「新しい大口町立図書館の建設に対する要望書」(案) を教育委員会定例会資料として提出</p>
平成 25 (2013) 年 1 月	<p>教育委員名で「新しい大口町立図書館の建設に対する要望書 (1 月 18 日付け)」を町長へ提出</p>
平成 26 (2014) 年 6 月	<p>職員向け読み聞かせ研修会 毎月の「1 歳 6 か月健診読み聞かせ」 開始</p>
平成 26 (2014) 年 8 月	<p>中央公民館耐震化工事開始 臨時図書館開館 8 月 5 日(火)～3 月 22 日(日)</p>
平成 26 (2014) 年 10 月	<p>南・北・西各児童センターで月 1 回「読み聞かせ」 開始</p>
平成 26 (2014) 年 11 月	<p>としょかんまつり ふれあいまつりブース出展 図書館HP に書影機能 追加</p>
平成 27 (2015) 年 4 月	<p>中央公民館耐震化工事終了 図書館再開 (ひよこルーム増設) ひよこルームにて第 1 日曜日に職員による 「みんな集まれおはなし会」開始 「図書館通信」発行開始</p>
平成 28 (2016) 年 1 月	<p>読書通帳発行開始 お話しサポーター養成講座 開講 1 月 27 日(水)・2 月 10 日(水)・2 月 24 日(水)・3 月 12 日(土)</p>
平成 28 (2016) 年 2 月	<p>「憩いの四季・図書館まつり」2 月 6 日(土)・7 日(日)</p>

Ⅲ 施設

1 施設の概要

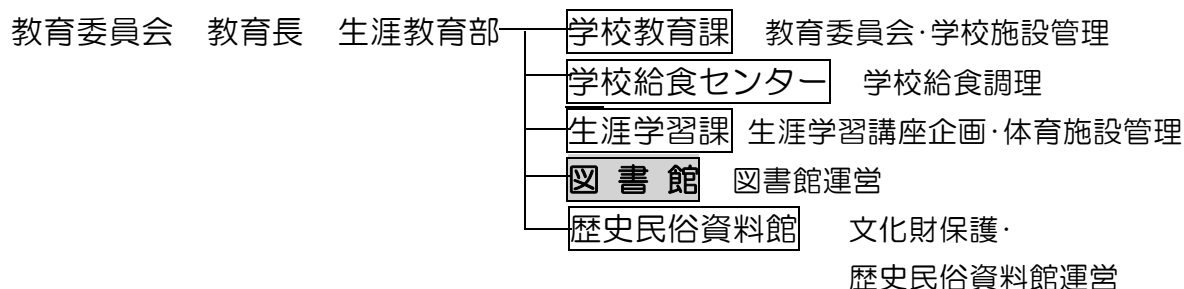
構 造	鉄筋3階建
形 態	複合施設（大口町中央公民館3階の一部）
開 館 年 月	昭和54年4月
延 床 面 積	637 m ²
開 館 時 間	9時～17時【火～金曜日平日、土・日曜日、祝日】
閉 館 日	毎週月曜日 （祝日、休日に当たるときは次の平日が休館） 館内整理日（第2木曜日） 特別館内整理期間（9月8日～9月16日） 年末年始（12月28日～1月4日）

2 平面図



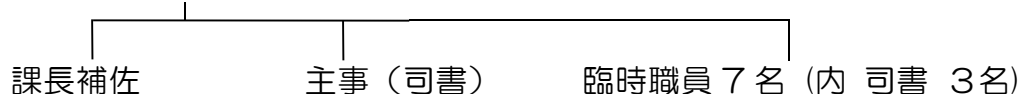
IV 組織

1 教育委員会事務局組織概要



図書館職員構成（10名）

主 幹（館長兼務）



2 図書館協議会

(1) 図書館協議会委員 7名

氏 名	条例第5条第2項該当項目事項	備 考
藤 田 金 生	学 校 教 育 の 関 係 者	平成 25 年 10 月 1 日～
千 田 正 仁	学 校 教 育 の 関 係 者	平成 25 年 4 月 1 日～
伊 藤 勝 治	学 校 教 育 の 関 係 者	平成 27 年 4 月 1 日～
丹 羽 孝 子	社 会 教 育 の 関 係 者	平成 26 年 4 月 1 日～
堀 部 令 子	社 会 教 育 の 関 係 者	平成 24 年 4 月 1 日～
吉 田 美 穂	家庭教育の向上に資する活動を行う者	平成 22 年 4 月 1 日～
石 原 英 代	学 校 教 育 の 関 係 者	平成 26 年 4 月 1 日～

(2) 開催内容

第 1 回	○日 時	平成 27 年 10 月 6 日（火） 9:00～16:00
	○場 所	三重県桑名市長島輪中図書館 三重県桑名市ふるさと多度文学館
	○協議事項	先進地視察
第 2 回	○日 時	平成 27 年 12 月 18 日（金） 13:30～
	○場 所	中央公民館 2階 視聴覚室
	○協議事項	<ul style="list-style-type: none"> ・平成 26 年度実績報告について ・平成 27 年度運営計画（実績）について ・新図書館建設について ・先進地視察について

V 図書館業務のあらまし

1 概要

(1) 資料の貸出規定

- ① 個人貸出 大口町に在住、在勤（在勤者家族も含む）、在学（尾北看護専門学校、名古屋経済大学、丹羽高等学校）の方、春日井市、犬山市、江南市、小牧市、岩倉市、扶桑町に居住する方。
- ② 団体貸出 町内の団体。

(2) 貸出期間と貸出点数

		貸出点数	貸出期間
全貸出点数		10点まで	2週間以内
内 訳	図 書	10点まで	
	雑 誌	10点まで	
	C D	5点まで	
	ビデオテープ	2点まで	
	DVD	2点まで	

※ 団体貸出 30日間以内 1団体、図書、雑誌、紙芝居は合計100点以内
(但し、CD、ビデオテープ、DVDは各10点まで)

(3) レファレンス・サービス(参考調査)…様々な相談に対して資料情報を提供

(4) 窓口予約 <点 数>貸出中の資料に対して、1人10点まで

<対 象> 本のほか、雑誌1冊まで、

AV(CD,DVD,ビデオテープ)2点まで

<手続き> 本は、窓口で「図書予約申請書」に記入し申し込む。
雑誌と視聴覚資料は、窓口で直接申し込む。

(5) オンライン予約 <点 数>貸出中の資料に対して、1人3点まで

<対 象> 本のみ

<手続き> 事前にパスワードを発行された方が、HPから予約する

(6) リクエスト(本に限定)

当館未所蔵で大口町に在住、在勤・在学の者に限定

(7) 図書館にある資料の検索方法

- ① 利用者開放端末（2台）を利用
- ② 図書館ホームページ内の「蔵書検索」を利用

(8) コピーサービス

当館所蔵の資料に限り、著作権法に基づき利用可能。

料金 1枚 10円（モノクロ、B5～A3サイズ）

2 図書館業務体制

サービス部門	一般奉仕・カウンター関係	貸出・返却・予約・リクエスト コピーサービス
	図書館奉仕関係	読書推進活動(図書館まつり、特集展示等) 児童に対する企画・開催(読み聞かせ会等)
	児童図書関係	児童図書・紙芝居の管理、団体貸出など
	一般図書関係	一般図書・参考図書の管理、団体貸出など
	雑誌・新聞関係	雑誌・新聞の管理
	視聴覚資料関係	CD・ビデオテープ・DVDの管理
	郷土・行政資料関係	郷土・行政資料の収集と管理
	レファレンス関係	参考調査など
	協力貸出・相互貸借関係	愛知県図書館との協力貸出 他図書館との相互貸借
庶務部門	庶務・会計関係	庶務・財務会計関係全般
整理部門	収書・整理関係	新刊書誌データ処理・寄贈資料の受入 図書の選書・発注・受入・ 未返却資料の督促
	電算処理関係業務	日次・月次・年次の情報処理 資料データ管理・コンピュータ保守など
インターネット部門		ホームページの情報更新 OPAC(館内情報端末)の管理 コンピュータシステムの管理
図書館協議会		図書館事業の審議
尾張部公共図書館連絡協議会		尾張部34公共図書館間の職員研修等
愛知県公立図書館長協議会		県下の公立図書館長による図書館事業の協議会

VI 平成 27 度当初予算

(単位：千円)

一般会計予算総額		8,300,000	
款	教 育 費	898,993	(一般会計の 10.8%)
項	社 会 教 育 費	232,157	(教育費の 25.8%)
目	図 書 館 費	54,538	(社会教育費の 23.5%)
節	予 算 項 目	当初予算額	内 容
	【職員給与費】	25,123	正職員 3 人 給料、職員手当等、共済費
	【図書館運営事業】	29,415	
1	報 酬	48	図書館協議会委員報酬 7 人
7	賃 金	12,675	臨時職員 7 人(通勤手当含む)
8	報 償 費	600	新図書館整備調査費
9	旅 費	177	
	費用弁償	11	協議会委員研修旅費
	普通旅費	166	
11	需用費	11,975	
	消耗品費	11,632	児童図書、一般図書、新聞、雑誌、 紙芝居、大活字本、一般消耗品、 AV資料等、電算関連消耗品
	印刷製本費	235	利用案内、新聞製本等
	修繕費	108	図書館用機器修繕
12	役務費	179	
	通信運搬費	174	電話・FAX通信費・郵便
	手数料	5	クリーニング等
13	委託料	1,293	
	保守点検委託料	545	図書館情報システム インターネット検索システム
	新刊情報入力委託料	562	図書の新刊情報入力
	視聴覚資料情報入力委託料	88	視聴覚資料の新譜情報入力
	読み聞かせ講座委託料	98	住民向け読み聞かせ講座
14	使用料及び賃借料	1,408	
	使用料	1,258	図書館情報システム使用料等
	賃借料	150	複写機
15	工事請負費	276	館内防犯機器設置工事費
18	備品購入費	736	
	図書館用備品購入費	736	書架等
19	負担金補助及び交付金	48	日本図書館協会含む 4 団体負担金
		54,538	

Ⅶ 数字で見る図書館（平成27年度統計資料）

1 蔵書集計関係

(1) 購入資料点数 6,541 点

一般図書	2,958 冊	CD	150 点
児童図書	2,064 冊	ビデオテープ	0 点
郷土資料	2 冊	DVD	92 点
雑 誌	1,244 冊	紙芝居	29 点
		点字・その他	2 点

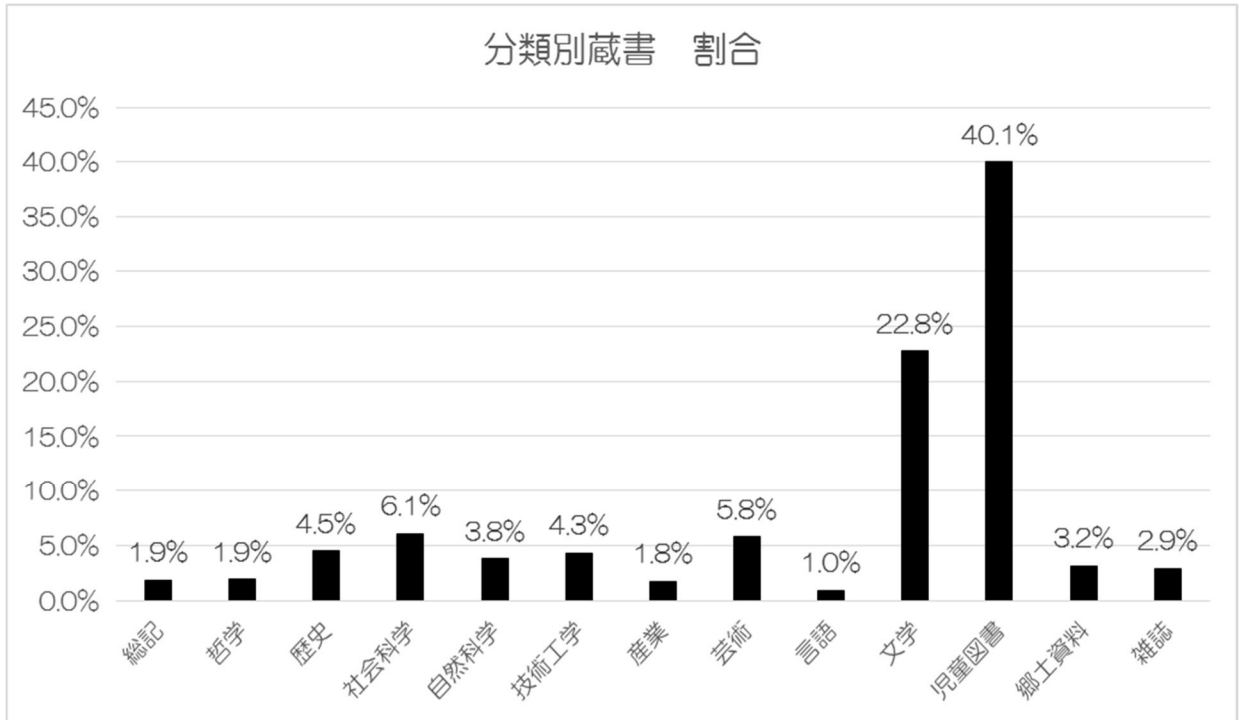
(2) 所蔵資料点数 90,700 点

一般図書	46,174 冊	CD	3,034 点
児童図書	34,351 冊	ビデオテープ	255 点
郷土資料	2,717 冊	DVD	1,250 点
雑 誌	2,522 冊	紙芝居	347 点
		点字・その他	50 点

(3) 資料区分ごとの分類別蔵書構成

【図書・雑誌】

		26年度 末蔵書数	購入	寄贈	その他	増加計	除籍等	蔵書数	構成比
一 般 図 書	0 総記	1,534	131	15	14	160	71	1,623	1.9%
	1 哲学	1,585	113	0	8	121	47	1,659	1.9%
	2 歴史	3,622	305	32	37	374	141	3,855	4.5%
	3 社会科学	5,098	436	27	103	566	434	5,230	6.1%
	4 自然科学	3,135	251	11	61	323	218	3,240	3.8%
	5 技術工学	3,613	224	4	46	274	176	3,711	4.3%
	6 産業	1,466	94	3	5	102	46	1,522	1.8%
	7 芸術	4,793	247	4	22	273	78	4,988	5.9%
	8 言語	818	21	1	7	29	25	822	1.0%
	9 文学	18,492	1,136	24	38	1,198	166	19,524	22.8%
	小 計	44,156	2,958	121	341	3,420	1,402	46,174	53.8%
児童図書		33,291	2,064	48	108	2,220	1,160	34,351	40.1%
郷土資料		2,623	2	93	1	96	2	2,717	3.2%
雑 誌		2,247	1,244	22	18	1,284	1,009	2,522	2.9%
合 計		82,317	6,268	284	468	7,020	3,573	85,764	100.0%



【視聴覚資料】

	26年度末蔵書数	購入	寄贈	その他	増加計	除籍等	蔵書数	構成比
CD	2,871	150	15	0	165	2	3,034	66.9%
ビデオテープ	260	0	0	0	0	5	255	5.6%
DVD	1,152	92	7	3	102	4	1,250	27.5%
計	4,283	242	22	3	267	11	4,539	100.0%

【紙芝居】

	26年度末蔵書数	購入	寄贈	弁償	増加計	除籍	蔵書数
紙芝居	351	29	0	0	29	33	347

【点字・その他】

	26年度末蔵書数	購入	寄贈	弁償	増加計	除籍	蔵書数
点字・その他	47	2	1	0	3	0	50

蔵書総数 90,700点

(4) 逐次刊行物

ア 新聞（12紙）

新聞名	保存期間	新聞名	保存期間
中日新聞（近郊版・尾張版）（朝）	1か月	中日スポーツ	1か月
中日新聞（夕）	1か月	毎日小学生新聞	1か月
朝日新聞（朝）	6か月	朝日中学生ウィークリー	1か月
日本経済新聞（朝・夕）	6か月	アサヒウィークリー（英字新聞）	1か月
毎日新聞（朝）	3か月	尾北ホームニュース 製本版	永年
読売新聞（朝）	3か月	中日新聞縮刷版（昭和54年以降）	永年
日刊工業新聞（朝）	1か月	中日新聞（尾張版・近郊版） 製本版（昭和54年以降）	永年

※「（朝）」…朝刊のみ購読を表す。「（朝夕）」…朝刊、夕刊両方の購読を表す。

イ 住宅地図

丹羽郡（大口町・扶桑町）、犬山市、江南市、岩倉市、小牧市、一宮市、春日井市、豊山町、清須市、北名古屋市、各務原市

ウ 電話帳

ハローページ … 愛知県・岐阜県・三重県・東京都・大阪府

タウンページ … 愛知県・岐阜県・三重県

エ 雑誌 78タイトル（寄贈4誌を含む）

平成28年3月31日現在

【ビジネス】ダイヤモンド・ダイヤモンド Zai・プレジデント・時局（寄贈）・

【スポーツ】月刊 GOLF DIGEST（ゴルフダイジェスト）・サッカーマガジン ZONE・

Numbea（ナンバー）・山と溪谷

【歴史】歴史街道

【科学・機械】月刊 自家用車・Newton（ニュートン）

【健康・医学】きょうの健康・日経ヘルス

【家庭・生活】AERA（アエラ）・栄養と料理・ESSE（エッセ）・edu（エデュ）・

おそい・はやい・ひくい・たかい・オレンジページ・暮らしの手帖・

クラシズム（寄贈）・クーヨン・クロワッサン・Kelly（ケリー）・

COMO（コモ）・SUMAI no SEKKEI〔住まいの設計〕・たまごクラブ・

dancyu（ダンチュウ）・CHANTO（チャント）・日経 TRENDY（トレンドイ）・

日経 PC 21・日経マネー・ひよこクラブ・レタスクラブ・

PLUS1 Living（プラスワンリビング）・プレジデント Family・

【総合誌（男女）】with（ウィズ）・CLASSY（クラッシー）・Gainer（ゲイナー）・STORY（ストーリー）

すてきにハンドメイド・セブンティーン・装苑 SO-EN・non・no（ノンノ）・

婦人画報・LEE(リー)

【娯楽・趣味】 アサヒカメラ・音楽の友・芸術新潮・皇室（寄贈）・サライ・
JTB時刻表・趣味の園芸・スクリーン・東海ウォーカー・ダヴィンチ・
Begin(ビギン)・BE-PAL(ビーパル)・BRUTUS(ブルータス)・MAQUIA(マキア)・
やさい畑・この本読んで！

【文芸】 群像・小説新潮・新潮・中央公論・文学界・文藝春秋

【子ども向け】 月刊かがくのとも・子供の科学・こどものとも・こどものとも 012・
こどものとも年少版・こどものとも年中向き・月刊たくさんのふしぎ・
ちいさなかがくのとも

【総記】 国立国会図書館月報（寄贈）・現代の図書館・図書館雑誌

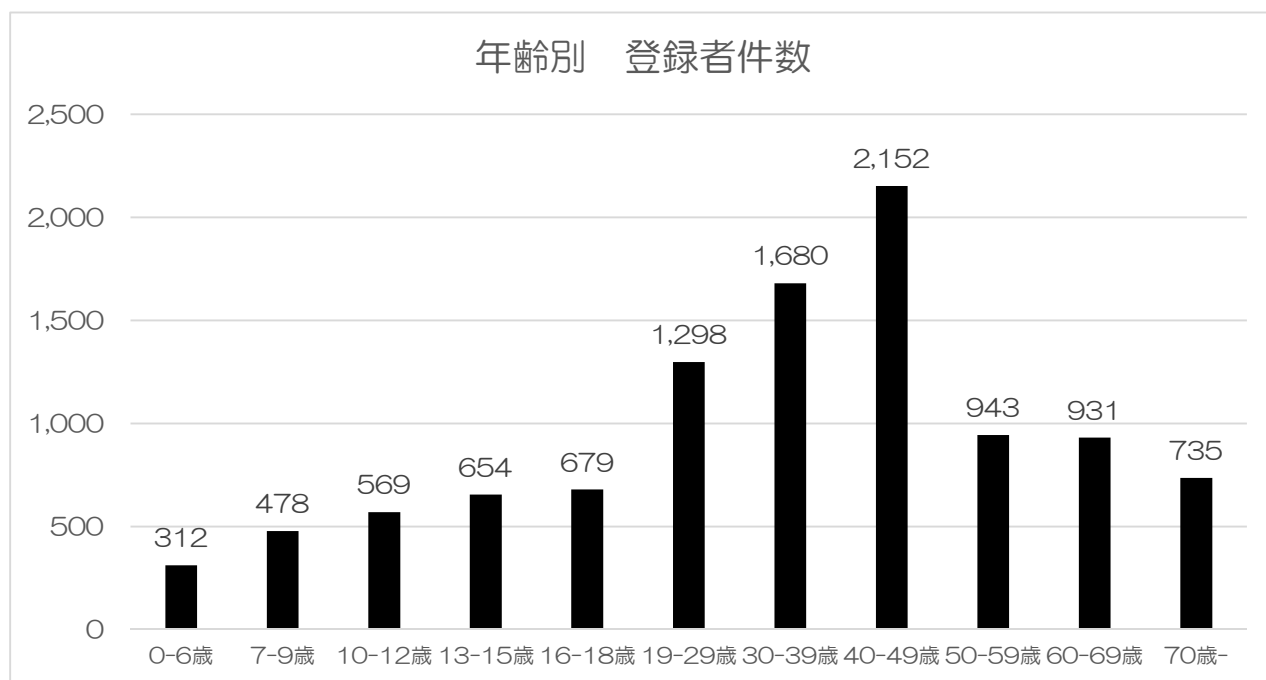
2 利用統計関係

(1) 登録数

種 別	登 録 数
個人 一般（高校生・大学生含む）	8,418人
個人 児童（幼児・中学生を含む）	2,013人
団 体	176団体
合 計	10,607人

(2) 年齢別登録者数

	町内 在住	うち 新規	在勤 在学	うち 新規	広域	うち 新規	合計	うち 新規	構成比 (%)
0-6歳	234	57	0	0	78	36	312	93	3.0%
7-9歳	341	54	0	0	137	34	478	88	4.6%
10-12歳	399	40	7	0	163	21	569	61	5.5%
13-15歳	537	5	11	0	106	16	654	21	6.3%
16-18歳	623	2	12	0	44	9	679	11	6.5%
19-29歳	1,131	47	38	1	129	23	1,298	71	12.4%
30-39歳	1,177	109	58	1	445	110	1,680	220	16.1%
40-49歳	1,423	54	127	1	602	80	2,152	135	20.6%
50-59歳	608	12	101	4	234	39	943	55	9.0%
60-69歳	571	33	55	2	305	41	931	76	8.9%
70歳-	540	15	8	0	187	19	735	34	7.1%
合 計	7,584	428	417	9	2,430	428	10,431	865	100.0%
構成比(%)	72.7%		4.0%		23.3%				



(3) 個人及び団体登録者による資料区分別貸出点数

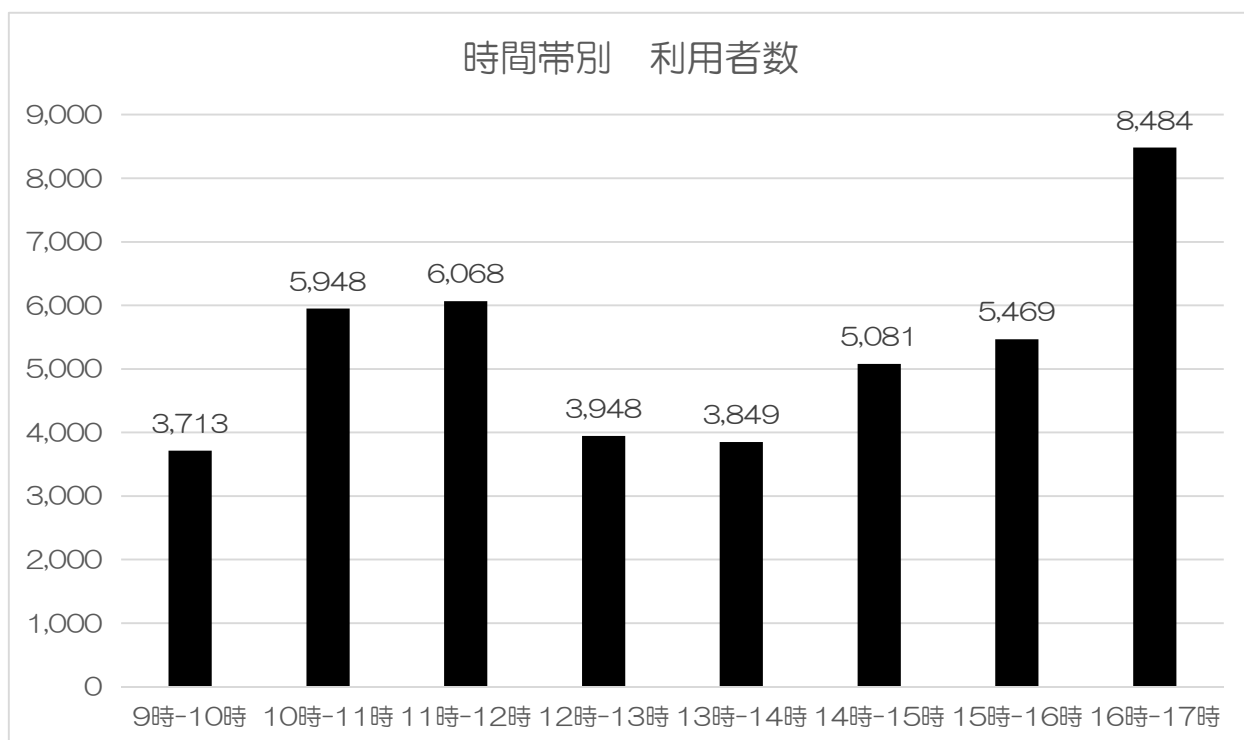
	一般 図書	児童 図書	郷土 資料	雑誌	CD	VT	DVD	紙芝居等	貸出 総点数
町内	58,249	61,193	149	11,290	8,107	158	4,022	1,475	144,643
広域	32,823	35,281	24	5,863	5,365	96	2,558	301	82,311
団体	180	1,322	10	21	11	0	0	108	1,652
相互 貸借	202	62	1	0	0	0	0	0	265
合計	91,454	97,858	184	17,174	13,483	254	6,580	1,884	228,871
1日 平均	316.4	338.6	0.6	59.4	46.7	0.9	22.8	6.5	791.9

※ 開館日数：289日

(4) 時間帯別利用統計表

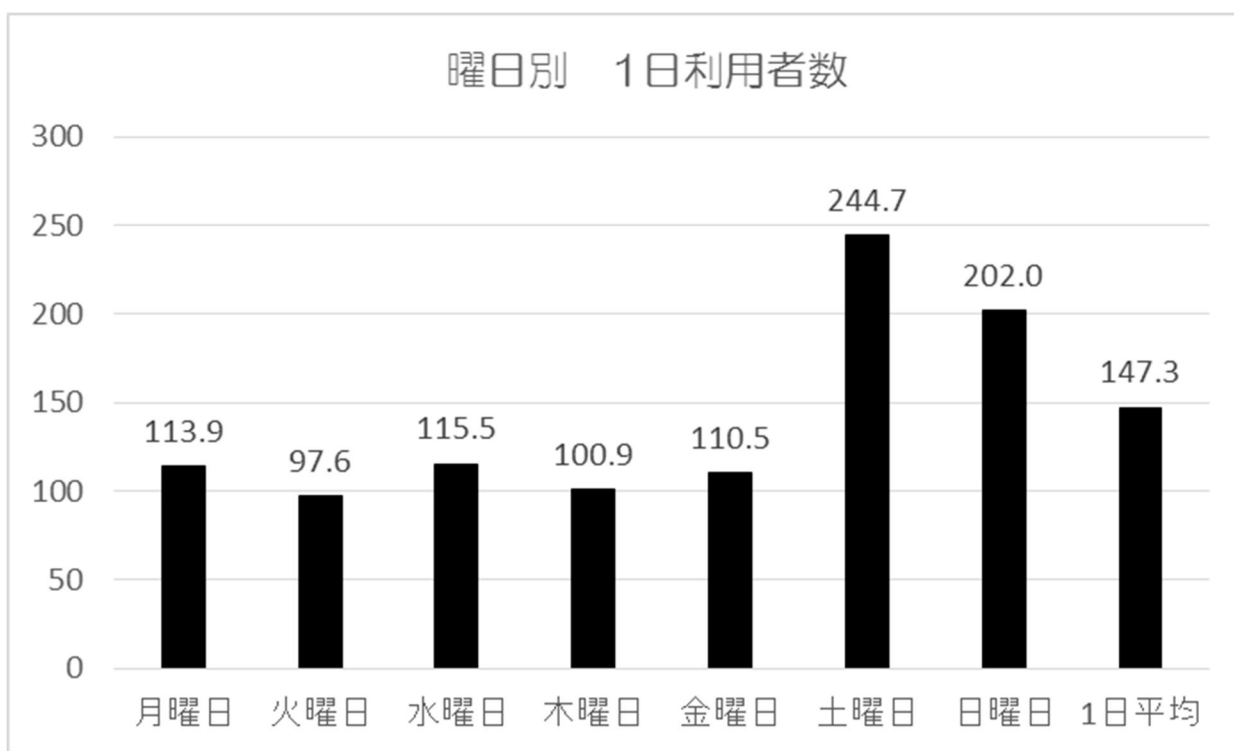
時間帯	利用者数 a	率(%)	貸出点数 b	率(%)	貸出点数平均 b/a	返却点数	率(%)	予約点数	率(%)
9-10	3,713	8.7	17,169	7.5	4.6	44,058	19.5	841	20.1
10-11	5,948	14.0	31,454	13.7	5.3	32,334	14.3	572	13.7
11-12	6,068	14.3	33,888	14.8	5.6	25,424	11.3	532	12.7
12-13	3,948	9.3	20,718	9.1	5.2	16,658	7.4	272	6.5
13-14	3,849	9.0	19,518	8.5	5.1	23,880	10.6	496	11.9
14-15	5,081	11.9	27,157	11.9	5.3	24,796	11.0	570	13.6
15-16	5,469	12.9	29,994	13.1	5.5	27,212	12.1	381	9.1
16-17	8,484	19.9	48,973	21.4	5.8	31,216	13.8	518	12.4
合計	42,560	100.0	228,871	100.0	5.4	225,578	100.0	4,182	100.0
1日平均	147.3		791.9			780.5		14.5	

※ 開館日数：289日



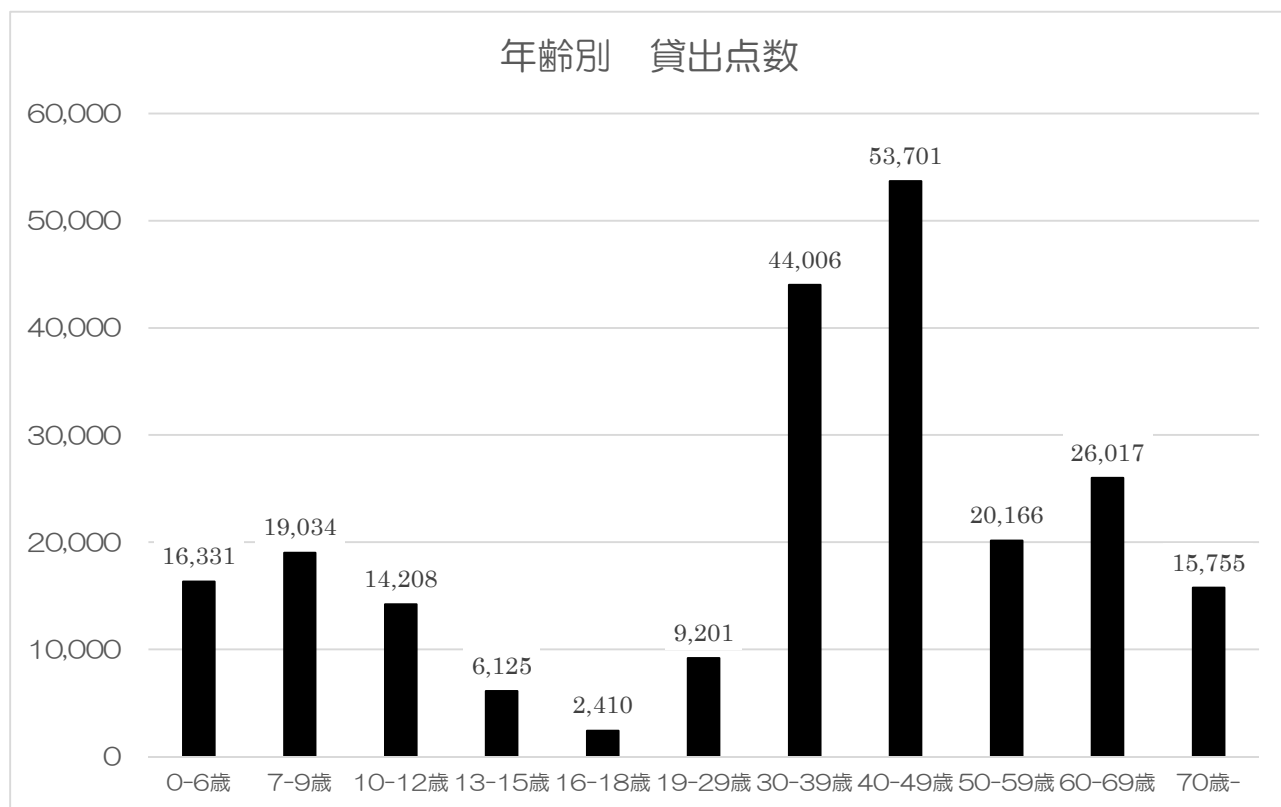
(5) 曜日別利用者統計表

	開館日数	延べ利用人数	1日平均利用人数
月曜日	7日	797	113.9
火曜日	44日	4,293	97.6
水曜日	50日	5,775	115.5
木曜日	38日	3,836	100.9
金曜日	50日	5,523	110.5
土曜日	50日	12,234	244.7
日曜日	50日	10,102	202.0
合計	289日	42,560	147.3



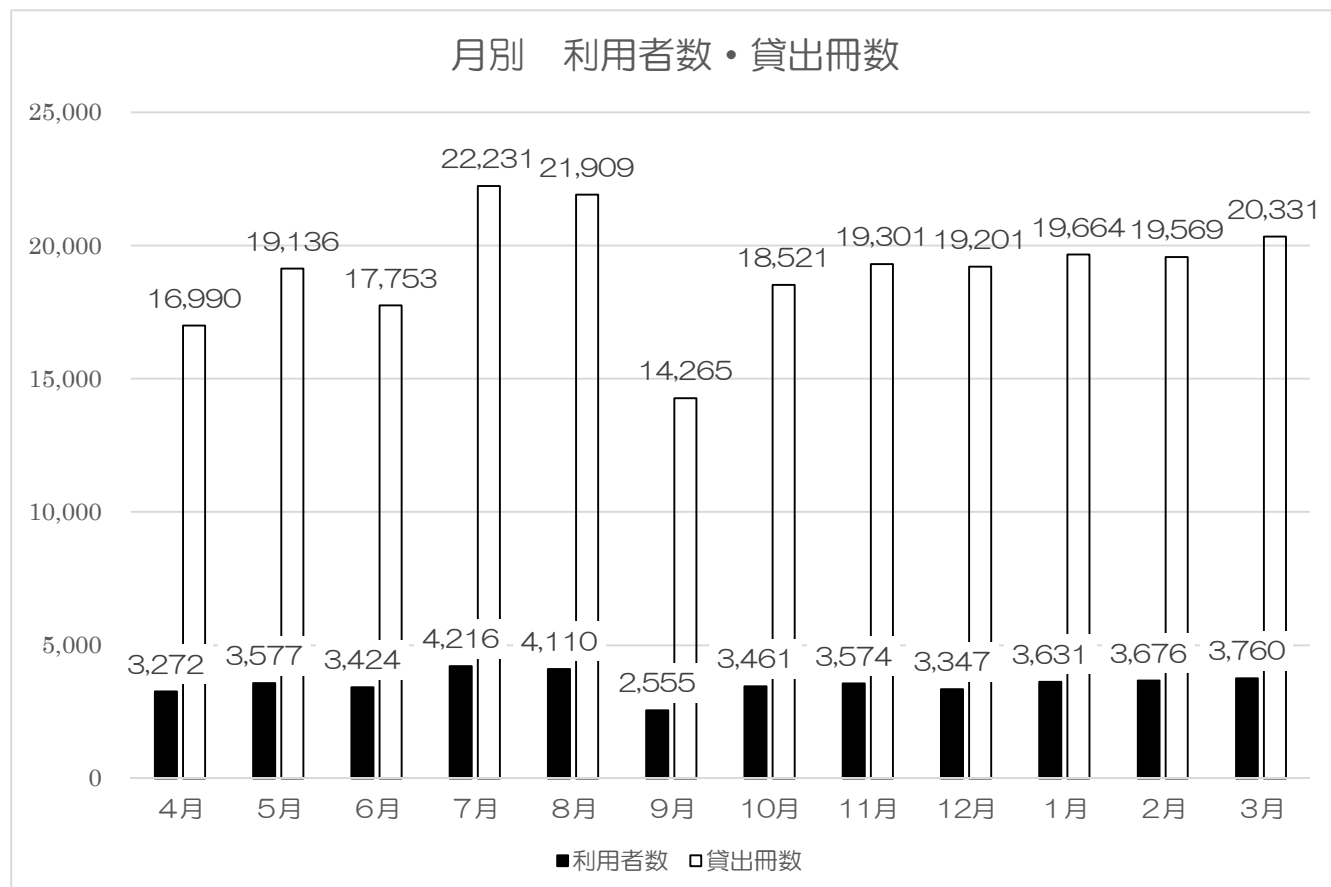
(6) 年齢別貸出点数

区分	町内在住	在勤在学	広域	合計	構成比(%)
0-6歳	11,206	0	5,125	16,331	7.2%
7-9歳	12,697	0	6,337	19,034	8.4%
10-12歳	8,676	0	5,532	14,208	6.3%
13-15歳	4,061	2	2,062	6,125	2.7%
16-18歳	1,829	21	560	2,410	1.1%
19-29歳	7,056	111	2,034	9,201	4.1%
30-39歳	26,752	924	16,330	44,006	19.4%
40-49歳	30,308	1,113	22,280	53,701	23.7%
50-59歳	12,495	259	7,412	20,166	8.9%
60-69歳	15,341	763	9,913	26,017	11.5%
70歳-	10,954	0	4,801	15,755	6.9%
合計	141,375	3,193	82,386	226,954	100.0%
構成比(%)	62.3%	1.4%	36.3%		
団 体・相互貸借				1,917	
合 計				228,871	



(7) 月別利用状況

	利用者数	貸出点数	予約	リクエスト	レファレンス	図書館 B P	役場 B P	入館者数	開館日数
4月	3,229	16,990	319	49	5	1,002	85	5,046	25
5月	3,577	19,136	283	52	13	1,538	110	8,541	26
6月	3,424	17,753	329	48	10	1,389	226	8,269	24
7月	4,216	22,231	400	44	8	1,320	93	10,302	26
8月	4,110	21,909	362	37	23	1,693	190	10,583	25
9月	2,555	14,265	273	38	9	1,827	151	5,839	18
10月	3,461	18,521	356	61	7	1,367	58	8,325	26
11月	3,574	19,301	317	63	11	1,068	101	8,713	24
12月	3,347	19,201	415	29	21	1,160	106	7,868	23
1月	3,631	19,664	333	63	14	1,280	152	8,388	23
2月	3,676	19,569	399	50	10	1,268	77	8,727	23
3月	3,760	20,331	396	58	4	1,460	118	8,932	26
計	42,560	228,871	4,182	592	135	16,372	1,467	99,533	289
				B P 内訳		91.8%	8.2%		



(8) 相互貸借状況

	愛知県図書館	広域(6市町)	県内(広域を除く)	県外	合計
貸出点数	3	90	159	3	255
借受点数	140	75	174	6	395

(9) 資料区分別相互貸借状況

	一般図書	児童図書	紙芝居	郷土	C D	合計
貸出点数	194	60	0	1	0	255
借受点数	385	9	1	0	0	395

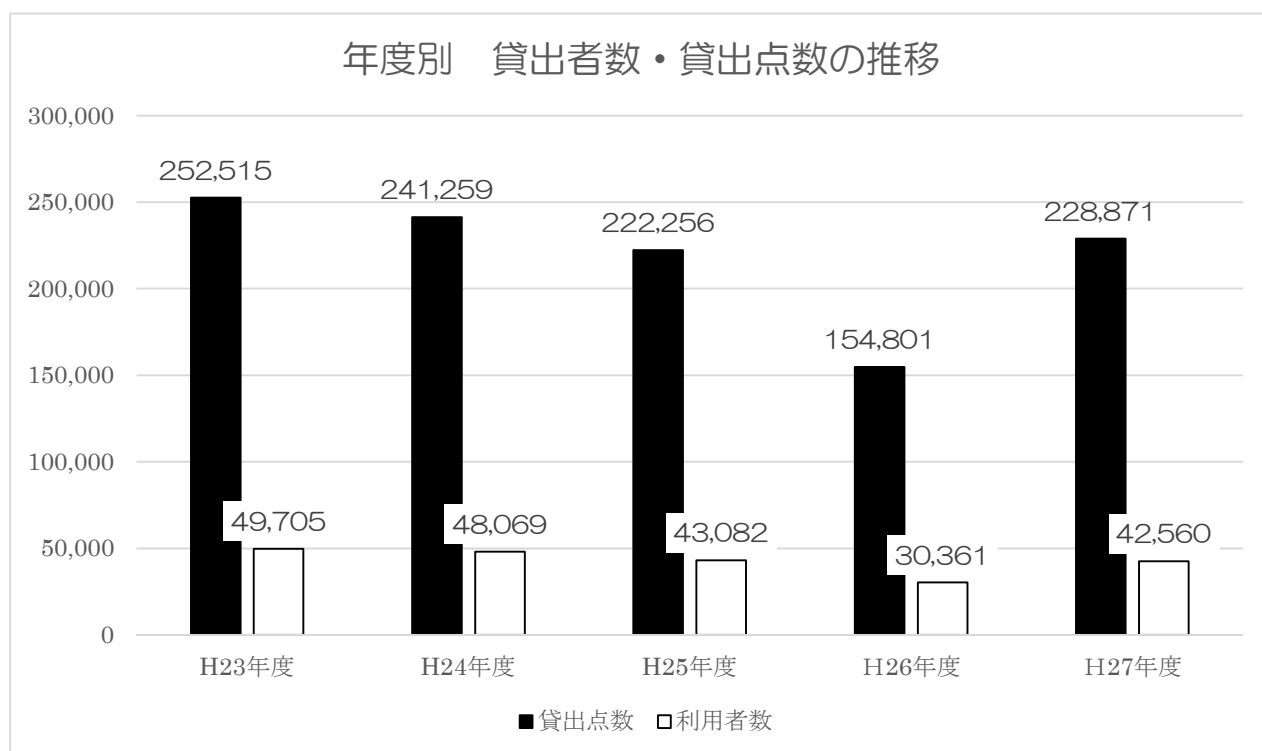
(10) 図書館活動指標(人口1人あたり) 人口23,470人(平成28年3月31日現在)

貸出点数	228,871	貸出点数/人口	9.8
購入点数	6,541	購入点数/人口	0.28
蔵書点数	90,671	蔵書点数/人口	3.86
資料購入費	10,791千円	資料購入費/人口	0.46千円

(11) 年次推移基本データ

	H23年度	H24年度	H25年度	H26年度	H27年度
人口(3/31現在)	22,229	22,811	22,882	23,260	23,470
貸出点数	252,515	241,259	222,256	154,801	228,871
貸出点数伸び率	▲7.4%	▲4.5%	▲7.9%	▲30.4%	47.8%
貸出点数/人口	11.4	10.6	9.7	6.7	9.8
登録者数	12,260	12,008	12,802	13,277	10,431
利用者数	49,705	48,069	43,082	30,361	42,560
利用者数伸び率	▲5.7%	▲3.3%	▲10.4%	▲29.5	40.2%
蔵書点数	81,779	81,866	84,337	86,998	90,700
蔵書点数/人口	3.68	3.59	3.69	3.74	3.86
購入点数	7,562	6,394	6,548	6,322	6,541
購入点数/人口	0.34	0.28	0.29	0.27	0.28
資料購入費	11,870千円	10,428千円	10,343千円	10,716千円	10,791千円
資料購入費/人口	0.56千円	0.54千円	0.45千円	0.46千円	0.46千円
内 図書購入費	9,698千円	8,556千円	8,469千円	8,795千円	8,745千円

※ 平成26年8月～平成27年3月中央公民館耐震工事により臨時図書館にて開館



(12) 町内在住・在勤在学者と近隣市町在住者（広域）の利用状況

		登録者数	登録者割合	利用者数	利用者割合	貸出冊数	利用者割合
町内・在勤在学		8,001	75.4%	27,795	65.3%	144,568	63.2%
近隣市町 (広域)	春日井市	20	0.2%	112	0.3%	574	0.2%
	犬山市	397	3.7%	2,690	6.3%	13,700	6.0%
	江南市	1,210	11.4%	7,009	16.5%	42,315	18.5%
	小牧市	203	1.9%	1,133	2.7%	5,738	2.5%
	岩倉市	42	0.4%	220	0.5%	1,054	0.5%
	扶桑町	558	5.3%	3,018	7.1%	19,005	8.3%
団体・相互貸借		176	1.7%	583	1.3%	1,917	0.8%
合計		10,607	100.0%	42,560	100.0%	228,871	100.0%

Ⅷ 図書館の年間活動

1 PR活動

(1) 広報おおぐち『図書館だより』

掲載号	お知らせ内容
4月	・「こどもの読書週間おはなし会」 4月25日(土) ・図書館ブックポストの変更
5月	・ひよこルーム(乳幼児室)
6月	・2015 本屋大賞決定
7月	・第61回 青少年読書感想文全国コンクール課題図書 特集1
8月	・第61回 青少年読書感想文全国コンクール課題図書 特集2 ・「夏のおはなし会」 8月8日(土) ・子ども1日司書さんががんばりました
9月	・2015上半期 芥川賞・直木賞
10月	・図書のリユース 10月17日(土)
11月	・「ふれあいまつり」に図書館登場 11月1日(日) ペーパークラフト、大型本・仕掛け絵本の展示
12月	・「クリスマスおはなし会」12月12日(土)
1月	・おはなしサポーター養成講座参加者募集
2月	・読書通帳始めました
3月	・「春だよおはなし会」3月12日(土)

(2) 「公式ホームページ」での情報発信

大口町の公式ホームページに図書館のトップページを作成し、生活に役立つ図書館づくりの一環として、利用者へ情報を発信しています。

図書館 HP <http://www.town.oguchi.aichi.jp/2193.htm>

携帯電話 https://ilisod001.apse.jp/oguchi_library/wopc/pc/mSrv

・年間アクセス数 451,858回

内訳 29,757回 館内OPAC(館内検索パソコンからのアクセス計)

28,358回 WebOPAC(インターネットからのアクセス計)

393,743回 携帯OPAC(携帯電話からのアクセス計)

※ アクセス件数には、1回の検索後、他のページへの移動回数及び、愛知県横断検索システムからの相互貸借のための検索件数を含んでいます。

※ 役場ホームページからのページビュー数 11,919回です。

	平成 24 年度	平成 25 年度	平成 26 年度	平成 27 年度
館内 OPAC	33,869 回	33,314 回	15,138 回	29,757 回
WebOPAC	502,107 回	585,269 回	22,391 回	28,358 回
携帯 OPAC	121,971 回	289,994 回	586,350 回	393,743 回
合 計	657,947 回	908,577 回	623,879 回	451,858 回

○「おしらせ」記事内容

『毎月のおはなし会』・『図書館だより』・『図書館通信』・『アクセスページの追加』・『こどもの読書週間おはなし会』・『子ども 1 日司書さん』・『夏のこども映画会』・『夏のおはなし会』・『特別館内整理休館及び貸出冊数・期間変更のお知らせ』・『システムメンテナンスのお知らせ』・『図書館本リユース』・『ふれあいまつりに図書館登場!』・『憩いの四季・図書館まつり』・『クリスマスおはなし会』・『年末年始の休館及び貸出期間の変更』・『読書通帳はじめました』・『おはなしサポーター養成講座』・『春だよおはなし会』・

(3) 「図書館通信」の発行

○発行 毎月発行

○掲示場所 図書館内・役場玄関・健康文化センター玄関

2 サービス活動

(1) 「ふれあいまつり」

- ・日 時 11月1日(日)
- ・場 所 健康文化センター 1階 多目的室
- ・内 容 絵本の読書コーナー・仕掛け絵本の展示
ペーパークラフト(紙皿リース・リース) 参加者 193 名

(2) 「憩いの四季・図書館まつり」

- ・日 時 2月6日(土)・7日(日)
- ・内 容 6日「おばけのおはなし会」参加者 62 名
「こどもえいが会」参加者 38 名
7日「むかしばなしおはなし会」参加者 35 名
「こどもえいが会」参加者 48 名
6日・7日両日 特別展示
「絵本の中のパンが本物に」・
「大人の仕掛け絵本」



(3) リユース本配布

- ・日 時 10月16日(金)・17日(土)
- ・内 容 16日(金) 団体先行会 472冊
大口中学校・南・北・西小学校・
南・北・西児童センター・中・南保育園・
ラモーナ幼稚園・ふれあいルーム・
憩いの四季
- 17日(土) 午前9時～午後4時
204名 1,681冊
(一般書 1,145冊・児童書 536冊)



(4) 雑誌のリユース

毎月第2土曜日 午前9時から図書館内にて実施

3 「学習スペース」の常設

大人の生涯学習や、学生の試験勉強等のために、「学習スペース」を常設

- ・開設時間 午前9時00分～午後5時00分
- ・座席数 22席

4 読書推進活動

(1) 「みんな集まれおはなし会」

- ・日 時 毎月第1日曜日 午前10時30分～
- ・場 所 図書館 ひよこルーム
- ・回 数 12回
- ・参加者 延べ119名



(2) 1歳6か月健診時「読み聞かせ」

- ・日 時 毎月第3火曜日 午後1時～
- ・場 所 健康文化センター 2階 保健センター
- ・回 数 10回
- ・参加者 延べ362名

(3) 南・北・西児童センター「読み聞かせ」

- ・日 時 各児童館 月1回 午前11時15分～
- ・場 所 南・北・西児童センター
- ・回 数 31回
- ・参加者 延べ1,387名

(4) 「こどもの読書週間おはなし会」

- ・日 時 4月25日(土)
午前10時30分～11時10分
- ・場 所 中央公民館 2階 視聴覚室
- ・参加者 33名
- ・内 容 『ぼくだんごむし』・『やさいのおなか』
『ぼくってだあれ?』・『できるかな?』
『せんたくかあちゃん』



(5) 「子ども一日司書さん」

- ・日 時 6月14日(日)・21日(日)
午前10時00分～12時00分
午後 2時00分～ 4時00分
- ・場 所 図書館内
- ・参加者 24名
- ・内 容 図書館内案内・貸出、返却にチャレンジ
戻ってきた本を棚へ戻そう・
カバーをかけよう・分類番号から本を探そう



(6) 「夏のこども映画会」

- ・日 時 7月12日(日)
午前10時30分～11時20分
- ・場 所 中央公民館 2階 視聴覚室
- ・参加者 104名
- ・内 容 『あっちゃんのはたけ』・
『Donaldの磁石騒動』・
『ムカデの医者むかえ』・『泣いたカズマ』



(7) 「夏のおはなし会」

- ・日 時 8月8日(土)
午前10時30分～11時15分
- ・場 所 中央公民館 2階 視聴覚室
- ・参加者 114名
- ・内 容 『まるまるのほん』・『おかえし』・
『ぞうくんのさんぽ』・
『よいしょよいしょ』
- ・読み手 NPO 法人「子どもと文化の森」



(8) 「クリスマスおはなし会」

- ・日 時 12月12日(土)
午前10時30分～11時5分
- ・場 所 中央公民館 2階 視聴覚室
- ・参加者 98名
- ・読み手 おはなしメリーゴランド



(9) 「春だよおはなし会」

- ・日 時 3月12日(土)
午前10時30分～11時15分
- ・場 所 中央公民館 2階 視聴覚室
- ・参加者 50名
- ・内 容 『もこもこもこ』・『りんごがドスン』・
『ねこガム』・『へびのクリクター』・
『でんしゃでいこう』・『いたいいたいのとんでゆけ』・『きよだいなきよだいな』
- ・読み手 「おはなしサポーター養成講座」受講生



5 施設見学等の受入

(1) 大口西小学校 3年生 4月22日(水) 午前10時50分～午後0時10分

- ・内 容 施設案内及び職務内容の説明・質疑応答・読み聞かせ
- ・参加人数 100名(引率職員4名含む)



(2) 大口北小学校 3年生

- ・日 時 6月3日(水) 午前10時15分～11時00分
- ・内 容 施設案内及び職務内容の説明・質疑応答
- ・参加人数 106名(引率職員4名含む)

(3) 大口南小学校 3年生

- ・日 時 6月11日(木) 午前9時40分～10時00分
- ・内 容 施設案内及び職務内容の説明・質疑応答
- ・参加人数 15名(引率職員1名含む)

6 職場体験学習生徒の受入

(1) 大口中学校 1年生(1名)、2年生(2名) 計3名

- ・日 時 5月26日(火)～27日(水)
午前9時00分～午後3時00分

(2) 扶桑中学校 2年生 計2名

- ・日 時 8月4日(火)～6日(木)
午前8時30分～午後5時00分

7 ブックスタート

平成24年4月から民生・児童委員による赤ちゃん訪問時に誕生祝のメッセージカードと「読み聞かせブックスタートパック」として、町社会福祉協議会から「赤い羽根共同募金」の配当金による絵本2冊と、図書館から利用案内、「赤ちゃんにすすめるブックリスト」等を手渡して231名に配布。

8 おはなしサポーター養成講座

- ・日 時 1日目 1月27日(水) 午後1時30分～3時00分
2日目 2月10日(水) 午後1時30分～3時00分
3日目 2月24日(水) 午後1時30分～3時00分
4日目 3月12日(土) 午前9時00分～12時00分
- ・場 所 健康文化センター 2階 C会議室・視聴覚室
- ・参加者 33名
- ・内 容 1日目 講義 「絵本っておもしろい！」
2日目 講義 「わらべうたで遊ぼう！」
3日目 講義 「わたしもお話してみよう！」
4日目 実演 「春だよおはなし会」



9 その他の活動

(1) 大口中学校講師派遣

- ・日 時 3月17日(木) 午後1時15分～4時00分
- ・派遣先 大口中学校「働く人の話を聞く会」
- ・場 所 大口中学校

(2) 高齢者教室「さくら大学」講師派遣

- ・日 時 10月2日(金) 午前10時30分～11時30分
- ・派遣先 「さくら大学」
- ・場 所 憩いの四季「娯楽室」

(3) 特集コーナー（一般書はDVD書架横、児童書は窓際）

《一般書》

季節や話題のテーマに関連した図書を選び、特集コーナーに展示しました。

芥川賞・直木賞受賞作品（上・下半期）	通 年
本屋大賞受賞作品	通 年
若い人に贈る読書のすすめ	4月～8月
敬老の日 読書のすすめ	9月～3月
大河ドラマ関連本（花燃ゆ）	1月～12月
大河ドラマ関連本（真田丸）	1月～3月
グルメ特集	通 年

《児童書》

毎月テーマ別の特集絵本展示し、ぬり絵付のリストを作成配布。

「あたらしい」の絵本	4月	「みのりのあき」の絵本	10月
「おかあさん」の絵本	5月	「おんがく」の絵本	11月
「おとうさん」の絵本	6月	「おそうじ」の絵本	12月
「うみ」の絵本	7月	「さる」の絵本	1月
「へいわをかんがえる」絵本	8月	「だるま」の絵本	2月
「ぼうさい」の絵本	9月	「3.11」の絵本	3月

※ 児童室窓際に表紙を見せて展示する「面出し」展示をおこなった。

(4) 全国読書感想文コンクールの課題図書

- ・実施期間 7月1日～8月31日
- ・貸出規定 一人1冊1週間

Ⅸ ベストリーダー

【一般図書部門】

	書名	著者名等	利用回数
1	夢幻花	東野 圭吾	57
2	火花	又吉 直樹	53
3	虚ろな十字架	東野 圭吾	50
4	マスカレード・ホテル	東野 圭吾	48
4	祈りの幕が下りる時	東野 圭吾	48

【児童図書部門】

	書名	著者名等	利用回数
1	植物世界のサバイバル 1	スウィートファクトリー	33
2	実験対決 13	ゴムドリ co.	30
2	大気汚染のサバイバル	スウィートファクトリー	30
2	実験対決 18	ゴムドリ co.	30
2	極寒のサバイバル	洪 在徹	30
2	新型ウイルスのサバイバル 2	ゴムドリ co.	30
2	南極のサバイバル	洪 在徹	30

【絵本部門】

	書名	著者名等	利用回数
1	しんごうごうくんはたらくくるまにかな?	やまもと しょうそう	31
2	アンパンマンとハテナのとう	やなせ たかし	29
3	しずくちゃん 3	ぎぼ りつこ	28
3	しずくちゃん 9	ぎぼ りつこ	28
3	アンパンマンとくろゆきひめ	やなせ たかし	28
3	いただきますあそび	きむら ゆういち	28

【雑誌部門】

	書名	出版社	利用回数
1	CHANTO/チャント 2015年1月号	主婦と生活社	30
1	ESSE/エッセ 2015年1月号	フジテレビジョン	30
3	オレンジページ 2015年4月2日号	(株)オレンジページ	29
4	オレンジページ 2015年5月2日号	(株)オレンジページ	27
4	CHANTO/チャント 2014年10月号	主婦と生活社	27
4	Kelly/ケリー 2015年3月号	ゲイン	27

【CD部門】

	書名	アーティスト名	利用回数
1	国民的名曲のすべて フォーク&GS		27
1	それいけ! アンパンマンベストヒット '12		27
1	BESTYO	青 窈	27
1	どーも	小田 和正	27
1	ベストドリーミン	かぐや姫	27

【DVD部門】

	書名	監督名等	利用回数
1	怪盗グルーのミニオン危機一発	コフィン・ピエール ルノー・クリス	30
2	まじめにふまじめ かいけつゾロリ なぞのお宝大さくせん	原ゆたか/原作 亀垣 一/監督	28
2	かいけつゾロリ 3	錦織 博	28
4	かいけつゾロリ 7	錦織 博	27
4	かいけつゾロリ 9	錦織 博	27
4	かいけつゾロリ 10	錦織 博	27
4	かいけつゾロリ 5	錦織 博	27

X ベストリクエスト

【図書部門】

	書名	著者名等	予約回数
1	火花	又吉 直樹	64
2	ラプラスの魔女	東野 圭吾	23
2	鹿の王 上	上橋 菜穂子	23
4	人魚の眠る家	東野 圭吾	21
5	悲嘆の門 下	宮部 みゆき	16

【雑誌部門】

	書名	出版社	予約回数
1	文学界 2015年 2月号	文芸春秋	10
2	るるぶ情報版海外 2015年スペイン	日本交通公社出版事業局	6
3	るるぶ情報版 2015年 京都 大阪 神戸	日本交通公社出版事業局	4
3	るるぶ情報版 2016年富士山 富士五湖 御殿場 富士宮	日本交通公社出版事業局	4
5	CLASSY/クラッシー 2015年 10月号	光文社	3
5	文芸春秋 2016年 1月新年特別号	文芸春秋	3
5	るるぶ情報版 2014年静岡 富士山麓 清水 浜名湖 伊豆	日本交通公社出版事業局	3
5	CLASSY/クラッシー 2016年 3月号	光文社	3
5	CLASSY/クラッシー 2015年 8月号	光文社	3
5	文芸春秋 2015年 9月特別号	文芸春秋	3
5	るるぶ情報版海外 2016年香港 マカオ	日本交通公社出版事業局	3
5	オレンジページ 2015年 7月 17日号	(株)オレンジページ	3
5	CLASSY/クラッシー 2016年 1月号	光文社	3
5	CLASSY/クラッシー 2015年 11月号	光文社	3

【視聴覚資料部門】

	書名	著者名等	予約回数	種別
1	Tree/Sekai no Owari	世界の終わり	4	CD
1	怪盗グルーのミニオン危機一発	コフィン・ピエール ルノー・クリス	4	DVD
3	魂リク	福山 雅治	3	CD
3	スタジオジブリの歌		3	CD
3	怪盗グルーの月泥棒	コフィン・ピエール ルノー・クリス	3	DVD

大口町立図書館の設置及び管理に関する条例

(平成6年3月25日条例第20号)

(趣旨)

第1条 この条例は、地方自治法（昭和22年法律67号）第244条の2及び図書館法（昭和25年法律第118号。以下「法」という。）第10条の規定に基づき大口町立図書館（以下「図書館」という。）の設置及び管理について必要な事項を定めるものとする。

(設置)

第2条 町民の教育と文化の向上に寄与するため、図書館を大口町伝右一丁目47番地に置く。

(事業)

第3条 図書館は、次の事業を行う。

- (1) 図書館資料の収集、整理、保存及び利用に関する業務
- (2) 読書会、研究会、鑑賞会及び資料展示会に関する業務
- (3) 時事に関する情報及び参考資料の紹介並びに提供に関する業務
- (4) 貸出文庫に関する業務
- (5) その他必要な業務

(職員)

第4条 法第13条の規定に基づき、図書館に館長及び必要な職員を置く。

2 前項の職員の定数は、大口町職員定数条例（平成8年大口町条例第1号）に定めるところによる。

(図書館協議会)

第5条 法第14条の規定に基づき、図書館に図書館協議会を置く。

- 2 図書館協議会委員（以下「委員」という。）の定数は10名以内とする。
- 3 委員の任期は、2年とする。ただし、再任を妨げない。
- 4 委員が欠けた場合の補欠委員の任期は、前任者の残任期間とする。

(利用者の義務)

第6条 図書館の利用者は、利用に際し、この条例及びこの条例に基づく規則を守り秩序を乱すような行為をしてはならない。

(費用の負担)

第7条 図書館資料の複写を求める者は、その資料の複写に要する費用を負担しなければならない。

(損害賠償)

第8条 図書館の利用者は、図書館資料、設備等をき損又は滅失したときは、その損害を賠償しなければならない。ただし、大口町教育委員会が損害を賠償させることが適当でないと認めたときは、この限りでない。

(規則への委任)

第9条 この条例に定めるもののほか必要な事項は、規則で定める。

附 則

この条例は、平成6年4月1日から施行する。

大口町立図書館の管理運営に関する規則

平成6年3月30日
教委規則第5号

改正 平成7年3月27日教委規則第5号 平成8年8月26日教委規則第3号
 平成9年5月29日教委規則第1号 平成12年3月21日教委規則第5号
 平成16年3月1日教委規則第1号 平成19年11月27日教委規則第12号
 平成20年2月21日教委規則第1号 平成22年5月31日教委規則第3-1号
 平成22年9月1日教委規則第4号

大口町立図書館の管理運営に関する規則（昭和53年教委規則第3号）の全部を改正する。

（趣旨）

第1条 この規則は、大口町立図書館の設置及び管理に関する条例（平成6年大口町条例第20号。以下「条例」という。）第9条の規定に基づき、大口町立図書館（以下「図書館」という。）の管理運営について必要な事項を定めるものとする。

（図書館協議会の会長及び副会長）

第2条 条例第5条の規定に基づく図書館協議会（以下「協議会」という。）に会長及び副会長各1名を置き、委員の互選により定める。

- 2 会長は、協議会の会議（以下「会議」という。）の議長となり、会務を総理する。
- 3 副会長は、会長を補佐し、会長に事故あるときは、その職務を代理する。

（会議）

第3条 会議は、会長が必要と認めるとき、その日時及び場所を会議に付すべき事項とともに、あらかじめ通知して招集する。

- 2 会議は、委員の過半数が出席しなければ開くことができない。
- 3 会議の議決は、出席委員の過半数をもって決し、可否同数のときは、会長の決するところによる。

（費用弁償）

第4条 委員が、その職務を行うために必要な費用の弁償については、大口町特別職の職員で非常勤のものの報酬及び費用弁償に関する条例（昭和36年大口村条例第2号）による。

（開館時間）

第5条 図書館の開館時間は、午前9時から午後5時までとする。

- 2 館長は、特に必要があると認めるときは、これを変更することができる。

（休館日）

第6条 図書館の休館は、次のとおりとする。

- (1) 毎週月曜日。ただし、国民の祝日に関する法律（昭和23年法律第178号）に規定する休日（以下「休日」という。）は除き、休日が月曜日に当たるときは、その翌日以降の最初の休日でない日
- (2) 12月28日から翌年の1月4日までの日
- (3) 館内整理日 毎月第2木曜日。ただし、休日に当たるときは翌日の金曜日とする。
- (4) 特別整理期間
- 2 館長は、特に必要があると認めるときは、前項の休館日を変更し又は臨時に休館することができる。
- 3 館長は、前項の規定による休館日を変更し又は臨時休館日を決定したときは、その5日前までに適宜な方法により公示しなければならない。
- 4 第1項及び第2項の規定による休館のほか、教育委員会が天変地変その他緊急事態に

臨時に休館を決定したときは、その決定後速やかに公示しなければならない。

(閲覧)

第7条 図書館は、閲覧を希望する者のすべてが利用できる。

(入館の拒否等)

第8条 館長は、次のいずれかに該当する者に対しては、入館を拒否し、又は退館を命ずることができる。

- (1) 感染症又は精神に異常があると認められる者
- (2) 酒気を帯びた者及び館内の秩序を乱し、又は乱すおそれのある者
- (3) 保護者等の付添いのない未就学児
- (4) その他管理上不適当と認める者

(資料の複写)

第9条 図書館資料(以下「資料」という。)の複写を求める者は、図書館資料複写申請書(様式第1)により館長に申請しなければならない。

2 複写について著作権法(昭和45年法律第48号)の規定による責任は、当該複写の申請者が負う。

第10条 次の資料は、前条第1項の規定による複写をすることができない。ただし、第2号に規定する資料については、著作権のある資料を使用上正当と認められる範囲内において複写することができる。

- (1) 寄託された資料で、この寄託の条件として複写の禁止を定めたもの
- (2) 著作権のある資料で、複写することにつき当該著作権の承認を得ないもの
- (3) 前2号に掲げるもののほか、館長が複写することを不適当と認める資料

第11条 第9条の規定により資料の複写を申請し、その承認を受けた者は、図書館資料コピー料(以下「コピー料」という。)を納めなければならない。

2 コピー料の額は、1枚10円とする。ただし、館長が公益上必要と認めるときは、コピー料を減免することができる。

(館外利用)

第12条 資料を館外で利用しようとする者は、図書館利用者カード(以下「利用者カード」という。)(様式第2)を所持するものでなければならない。

2 前項の利用者カードの交付を受けようとする者は、図書館利用者カード申請書(様式第3)により館長に申請しなければならない。

3 第1項の利用者カードの交付を受けることができる者は、次の各号のいずれかに該当するものとする。

- (1) 本町に住所を有する者
- (2) 本町に所在する学校に通学する者
- (3) 本町に所在する事業所に勤務する者
- (4) 名古屋経済大学及び愛知県立丹羽高等学校に勤務又は在学する者
- (5) 春日井市、犬山市、江南市、小牧市、岩倉市及び扶桑町に居住している者

第13条 同時に貸出しできる資料の数量は、1人10点以内とし、その期間は、2週間以内とする。

2 館長は、必要があると認めるときは、前項の貸出し数量及び貸出し期間を変更することができる。

第14条 次の資料は、館外貸出しをすることができない。

- (1) 貴重な資料
- (2) 館内において利用度の高い資料
- (3) その他館長が館外利用を不適当と認めた資料

第15条 利用者カードの交付を受けた者(以下「登録者」という。)が利用者カードを紛

失したときは、速やかに館長に届け出なければならない。この場合に、館長は再交付することができる。

- 2 前項の届出以前に館外貸出券が登録者本人以外によって使用され、損害が生じた場合は、その責は登録者本人に帰する。

第16条 貸出文庫（以下「文庫」という。）は、館長が適当と認めた町内の団体に限り、その申請に応じて貸し出しするものとする。

- 2 文庫を利用しようとする団体は、代表者を定め、団体用図書館利用者カード申請書（様式第4）により館長に申請し、利用者カードの交付を受けなければならない。
- 3 文庫の数量及び期間は、館長が定めるものとする。
- 4 団体の代表者は、団体利用を受けた資料に関して責を負うものとする。

第17条 館長は、貸出しを受けた資料を定められた期日までに返納しない者に対し、相当期間貸出しを停止することができる。

（図書予約）

第18条 貸出し中又は未所蔵のため利用者の求めに応じ即時に提供できない図書については、当該利用者の申請により予約することができる。ただし、館長が不相当と認めるものについては、この限りではない。

- 2 前項に規定する予約の申請は、図書予約申請書（様式第5）に必要事項を記入して提出することにより行うものとする。
- 3 館長は、予約の申請があった図書（以下「予約図書」という。）が貸出図書の返却、又は相互貸借若しくは新規受入れによりこれが提供できるようになったときは、その旨を予約申請者に通知する。
- 4 館長は、予約図書を提供できないときは、速やかにその旨を予約申請者に通知する。

5 館長が予約図書を保管する期間は、第3項の通知の日から1週間以内とし、当該保管期間内に予約図書の貸出しを受けなかったときは、予約申請を取り消したものとする。

第19条 本館が未所蔵のため利用者の求めに応じ即時提供できない図書については、前条第1項の規定にかかわらず第12条第3項第5号に該当する利用者は、予約することができない。

（視聴覚資料等の予約）

第20条 貸出し中のため利用者の求めに応じ即時に提供できない視聴覚資料及び雑誌（以下「視聴覚資料等」という。）については、当該利用者の申出により予約することができる。ただし、館長が不相当と認めるものについては、この限りではない。

- 2 館長は、前項に規定する予約の申出があったときは、当該申出者の氏名、連絡先等、必要事項を聞き取るものとする。
- 3 館長は、予約の申出があった視聴覚資料等（以下「予約視聴覚資料等」という。）が、貸出視聴覚資料等の返却によりこれが提供できるようになったときは、その旨を予約申出者に連絡する。
- 4 館長は、予約視聴覚資料等を提供できないときは、速やかにその旨を予約申出者に連絡する。
- 5 館長が予約視聴覚資料等を保管する期間は、第3項の連絡の日から1週間以内とし、当該保管期間内に予約視聴覚資料等の貸出しを受けなかったときは、予約申出を取り消したものとする。

（資料の寄贈）

第21条 館長は、資料の寄贈申出があったときは、次の各号のいずれにも該当すると認められるものについて、これを受納することができる。

- (1) 資料として保存し、貸し出すことができる状態にあること。
- (2) 図書館の蔵書と重複していないこと。

(3) 文献的価値を失っていないこと。

(4) 図書館の収書方針に沿っていること。

2 前項の規定により受納した資料は、目録を作成し記録しておかなければならない。

(寄贈資料の取扱い)

第22条 前条第1項の規定により受納した資料は、登録し、図書館所蔵の資料と同様の取扱いとする。

(弁償)

第23条 資料の閲覧又は借覧中において、これを紛失、き損又は汚損したときは、弁償届(様式第6)を提出し、同一の資料を弁償しなければならない。ただし、絶版等により同一の資料が入手できない場合は、相当代価により弁償することができる。

(委任)

第24条 この規則に定めるもののほか、必要な事項は教育委員会の承認を受けて館長が別に定める。

附 則

この規則は、平成6年4月1日から施行する。

附 則(平成7年3月27日教委規則第5号)

この規則は、平成7年4月1日から施行する。

附 則(平成8年8月26日教委規則第3号)

この規則は、公布の日から施行し、改正後の大口町立図書館の管理運営に関する規則の規定は、平成8年4月1日から適用する。

附 則(平成9年5月29日教委規則第1号)

この規則は、公布の日から施行する。

附 則(平成12年3月21日教委規則第5号)

1 この規則は、公布の日から施行する。

2 この規則の改正前の大口町立図書館の管理運営に関する規則の規定による図書館利用者カード及び図書館利用者カード申請書は、この規則の改正後の大口町立図書館の管理運営に関する規則の規定による図書館利用者カード及び図書館利用者カード申請書とみなす。

附 則(平成16年3月1日教委規則第1号)

この規則は、公布の日から施行し、平成16年1月7日から適用する。

附 則(平成19年11月27日教委規則第12号)

この規則は、平成19年12月1日から施行する。

附 則(平成20年2月21日教委規則第1号)

1 この規則は、平成20年4月1日から施行する。

2 この規則による改正前の大口町立図書館の管理運営に関する規則の規定による図書館利用者カード、図書予約申請書及び弁償届は、この規則による改正後の大口町立図書館の管理運営に関する規則の規定による図書館利用者カード、図書予約申請書及び弁償届とみなす。

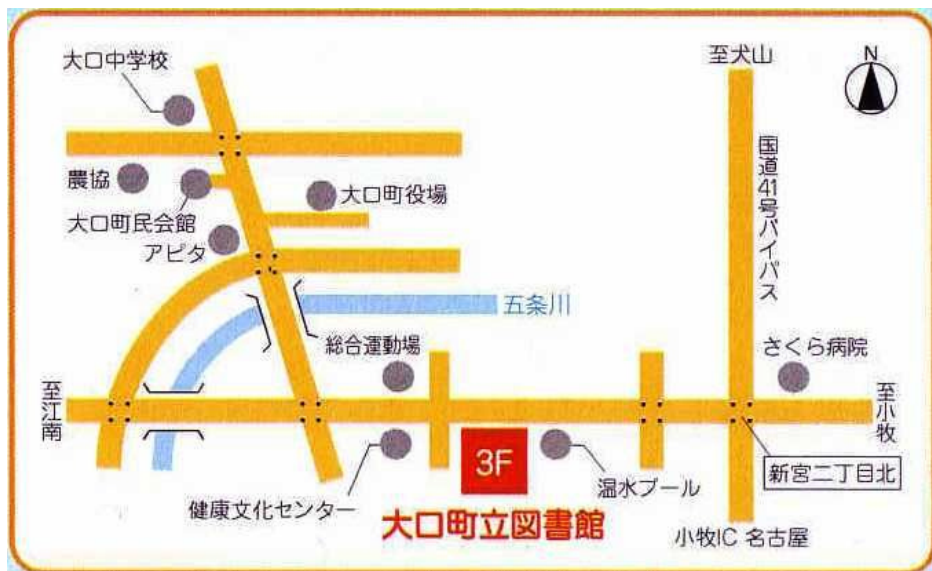
附 則(平成22年5月31日教委規則第3-1号)

この規則は、平成22年6月1日から施行する。

附 則(平成22年9月1日教委規則第4号)

1 この規則は、平成22年9月1日から施行する。

2 この規則の施行の際、改正前の大口町立図書館の管理運営に関する規則の規定による図書館利用者カードで、現に残存するものは、所要の修正を加え、なお使用することができる。



平成 28 年度版
図書館年報

平成 27 年度利用実績

平成 28 年 8 月 1 日発行

編集・発行 大口町立図書館

〒 480-0126

愛知県丹羽郡大口町伝右一丁目 47 番地

TEL 0587-95-3999