

大口町歴史民俗資料館 冬の企画展 3月13日(日)まで ひなまつり

今月の納付金

納期限3月31日(木)

- 国民健康保険税(10期)
- 介護保険料(10期)

戸籍保険課窓口延長日 9日(水)23日(水) 午後7時まで

業務内容:印鑑登録事務、住民票および戸籍証明書の発行
※住所異動の手続きなどお取り扱いできない業務もあります。

新型コロナウイルス感染症の状況により、掲載しました行事が中止になることがありますので、あらかじめご了承ください。

特集 おいしく 楽しく 食べ 心も 体も 元気に育つ	P2
町制60周年記念事業 第33回 桜並木健康ジョギング	P8
60周年記念映像を募集	P9
大口町制施行60周年を一緒にPRしませんか?	P10

Catalog
Pocket

多言語アプリ



町政情報

大口町公式



LINE



Twitter



You Tube



Facebook

楽しく 食べ 元気に育つ

作りを心掛ける大口町の保育園。
いる食育活動についてお伝えします。



南食育サポートの皆さんとさつま芋の植え付け

「食育」とは

近年いたるところで耳にする「食育」。さまざまな経験を通じて「食」に関する知識を習得し、健康的な食生活を送れる人間を育てることを指します。平成17年に成立した食育基本法によって定義されました。その背景には、ライフスタイルの変化により栄養バランスの偏った食事や、不規則な食事、それに伴って生ずる生活習慣病や肥満、やせなどの食に関する問題が顕在化してきたことがあります。また、子どもの成長過程において、「朝食抜き」や「1人でご飯を食べる」ことも問題視されるようになって



収穫した野菜で包丁を使う体験

りました。

大口町ではこのような問題を解決するため、生涯にわたって切れ目のない食育を目指し、保育園だけでなく町全体で一貫性を持った取り組みができるよう、学校・保育園、健康生きがい課、戸籍保険課の管理栄養士で「食育担当実務者会議」を開き、情報や方策を共有し、どの世代でも食育を大切にする心育てようと、「食育」のさまざまな取り組みがされています。

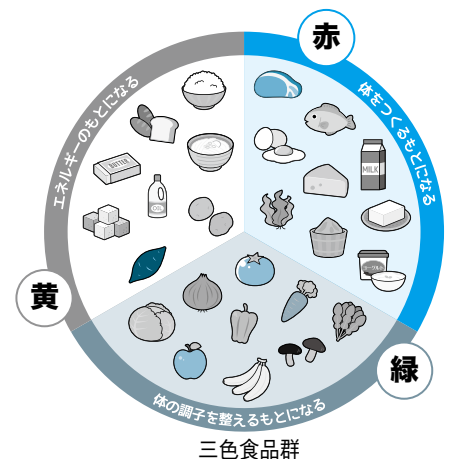


お茶会 日本文化を学びます

絵本で食育

食育担当実務者会議で連携して取り組んでいる事業に、食べ物が出てくる絵本の紹介があります。11月の読書週間にちなみ、身近な絵本から食事に興味をもってもらう目的で、

また、今年度はお米の寄附をいただいたので、『農作物をいただく感謝の気持ちと、地産地消について（年長のみ）』の食育指導をしました。他には体験型の食育指導もおこない、年間を通して季節や行事に合わせた取り組みができるよう工夫しています。



保育園給食の取り組み②

おいしく
心も 体も

だし
「出汁のにおい」を大切にした給食
今回は、町内の保育園が力を入れて



西食育サポートの皆さんと収穫作業



三色食品群の色分けを学ぶ園児



野菜を調理 食に興味広がります



絵本で食育(11月の献立表)

絵本に出てくる食材や料理を献立に取り入れています。

例えば、どの世代も知っている「おきなかぶ」。「うんとこしょ、どっこいしょ」という掛け声とともにみんなで力を合わせてかぶを引っっこ抜くというロシア民話です。日本語訳で絵本が出版されてから60年にもなりますが、今でも大人気の絵本で、子どもたちの生活発表会の演目になったりもしますね。この絵本にちなみ、「かぶの甘酢漬け」が給食に出されるのに合わせ、献立表では「おきなかぶ」の絵本の表紙が紹介されています。「保育園では読み聞かせは毎日おこなわれるので、保育士さんたちもこの『絵本で食育』には

積極的に取り組んでいます。保育士さんたちに紹介したい絵本のリストをきくと、山のように本のタイトルを紹介してくれるんですよ」と管理栄養士の森本信恵さん。献立表に載せた絵本は、どれも子どもたちは大好きだそうです。中には、納豆など、子どもが苦手な食材が出てくる絵本もありますが、絵本が好きすぎて、思わず口に入れてしまうということも…。お子さんの好き嫌いに悩んでいるご家庭は、ぜひ「絵本で食育」を試してみてはいかがでしょうか。

町内各保育園では、ボランティアの皆さんが、保育園で借りしている畑の管理運営をし、土作りから、季節に合わせた数種類の野菜を丹精込めて育て、収穫まで面倒を見てくださっています。

保育園の子どもたちは、ボランティアの皆さんの声掛けで、草とりや種まき、水やり、収穫の作業を一緒におこないます。3歳以下の未満児も、その様子を見たり、散歩コースで畑の横を通ったりして、野菜の成長が目に入るように心掛けています。

サポーターの皆さんは野菜作り

畑で野菜を育てる

の大ベテランで、普通の家庭菜園ではなかなかできない種からの栽培や、立派な野菜に育てるコツなどを子どもたちにもわかりやすく教えてくださるとのこと。保育園が導入している生ごみ処理機で、給食で出た端野菜や残飯から有機肥料を作って畑にすきこむことで、格段に大きくておいしい野菜を収穫しています。

子どもたちは、野菜を育てる経験をする過程で、実際に目にしたり手で触ったり持ってみたりすることで、スーパーなどではなかなか見る機会のない野菜の本来の姿を記憶し、愛着を持ちます。また、

収穫時の姿だけでなく、芽や葉なども見て、実が成りだんだん大きくなっていくのを楽しみに待ちます。大根が地上ではなく土の中で育つことや、キャベツが半球ではなく丸い状態で育つこと、また「コーン」がとうもろこしの実をほぐしたものであることなど、子どもたちにとっては驚きの連続だそうです。「土を触ったことのがかった子も、畑作業に慣れてくると虫を見つけて喜ぶようになるんですよ」と園長先生。

「保育園の通常の年間行事では、年長児が調理に参加し、収穫した野菜を使って、夏はカレーパー

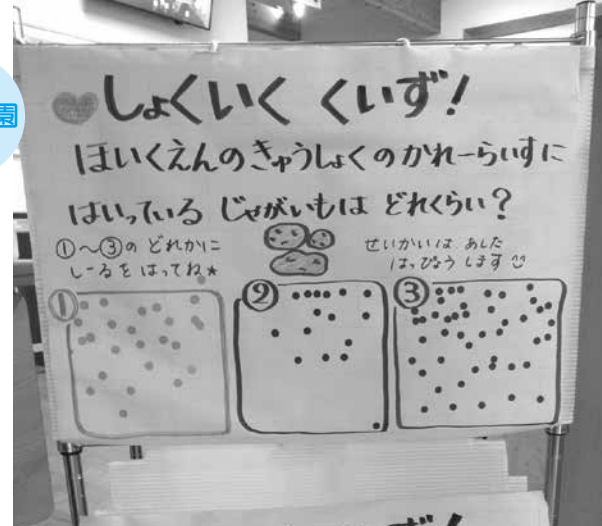
親子で食育

保育園では、保護者の皆さんにも子どもたちの食に関心を持ってもらうための工夫をしています。お迎えに来る保護者に向けて、玄関口に献立表とその日の給食サン

ティー、冬は豚汁やけんちん汁で収穫祭をおこないます。年長さんたちが初めて包丁を使う体験をする楽しい行事なのですが、コロナ禍でなかなか再開できないのがとても残念です」とのこと。自分たちで育てた野菜を使ったご飯の味はまだ格別に違いありません。

ブルを置き、昼の給食と夕食とが重ならないよう参考にしてもらったり、子どもが何が好きで何が食べられるようになったのかの会話のきっかけにってもらったりしています。時には保育園で出された手作りおやつ作り方も掲示します。畑で収穫した小松菜のホットケーキやクッキー、蒸しパンや郷土食である鬼まんじゅうなど、簡単にできてヘルシーなレシピは保護者の皆さんにも好評。子どもも自ら「おいしかった」と伝えることで、意外な子どもの好みを発見したりもするそうです。

コロナ禍以前は、保育参観にて



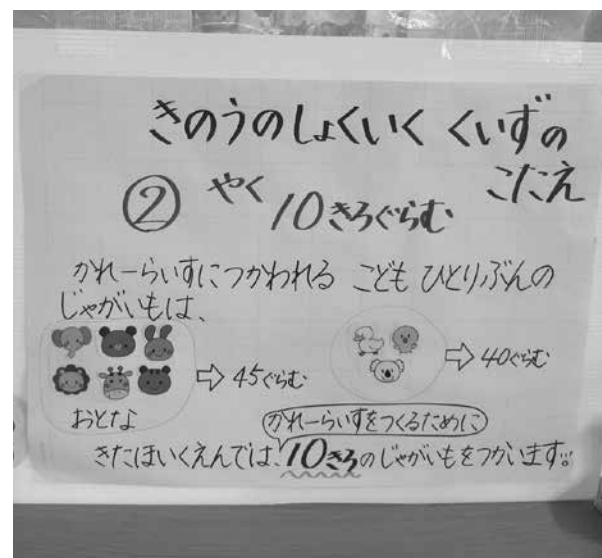
豊作だった「じゃがいも」の食育クイズ！



実際の食材の量を見て答えます



親子で一緒に考えました！





日本文化にふれる和菓子作り



調理員に手伝ってもらってクッキング



城址の友の会と芋掘り



取材・文／大口町 NPO 登録団体 ZOOM

食育講座を開き、親子で楽しく3色食品群などを学びました。赤は肉や魚（体を作る）、黄色はごはんやパン（エネルギーになる）、緑は野菜やくだもの（体の調子を整える）といった3色の食品群を覚えた上で、スーパーのちらしを使つて3つに分けるゲームをします。その他にも、野菜の絵カードで神経衰弱や、かるたをしたり。公立保育園の「マイ箸作り」もその一環。年中で「マイ箸作り」を親子でおこない、年長になると毎日「マイ箸」で給食を食べます。自分で作ったお箸を使うことにより、正しい持ち方やマナーを覚え、箸を自分で洗つたり大切に保管し

たりという道具に感謝する心が芽生えるそうです。

「小さいときに親御さんと楽しく遊びながら覚えたことは、大きくなつても子どもたちの頭の奥に残り続けます。少しずつでも続けていくことで、その子が大人になり、また親になったときに食事に生かしていつてくれれば」と園長先生。

取材にて

「いただきます」とは、「命をいただくこと」といいます。私たちが生きていくために口にするものは、すべて命があつたもの。「い

たきます」というひとは、すべての命への感謝を表します。挨拶も含めた食事のマナーは、保育園の食育で最も力を入れていることのひとつだそうです。

命に感謝し、大切に思う気持ちはおのずから食べ残しをなくす意識につながります。保育園では「自分が食べられる量を知り、残さないようにする」ことを教えています。昨今問題になっている「フードロス問題」。小さいときから食べられる分だけお皿に用意することとを覚える訓練をすることで、残さないこと、捨てないことが当たり前になります。残さないという

ことは、当たり前であるようで、大人でさえ時には実行できていないことでもあります。

振り返れば、大人になった自分は、ついつい忙しさにかまけて食事に感謝する心や口に入るものを大切に考えることを忘れがち。子どもたちにとつての食育の項目はすべて大人の自分に当てはまることであることに気づかされました。コロナ禍で談笑しながら食事をすることを制限される今こそ、毎食の食事と真摯に向き合つてあげがたくかみしめながらいただくことを意識してみようと改めて感じました。

町史編さん室だより

土人形と衣装ひな

ひな祭り（桃の節句）で飾るひな人形といえば、衣装ひなを連想しがちですが、大口の一般家庭では昭和20年代までは、土人形を飾ることが多かったようです。

土人形は、机に男雛と女雛、そのまわりに女性の土人形を並べます。ちなみに5月の端午の節句では、武者人形や金太郎などの土人形を飾ります。人形をしまうときには、最も古い土人形を割って埋めることで、子どもの厄災をその土人形に移します。そして、新しい土人形を買い足します。昭和30年代までは、近隣市町でも作られていたので購入も容易でしたが、次第に入手が難しくなり、ひな祭りには土人形から衣装ひなが飾られるようになりました。

衣装ひなは、昭和30年代中頃までは、男雛と女雛の親王飾りが主流で、御殿飾りもありましたが、その後は、段飾りが徐々に豪華になり、平成の初め頃まで大型の七段飾りなどが好まれるようになりしました。この頃になると、飾るのも片付けるのも大変な労力となり、家庭によって異なりますが、縁遠

くなるという迷信から3月3日の晩か翌日に人形を後ろ向きにして、天氣の良い日を選んで片づけるのが人形を傷めなくてよいとされていました。

平成に入ると、家族構成や住宅事情により、コンパクトなもの、ケース入りの親王飾りが好まれるようになりました。

また、大口では、長男が生まれたときにも、ひな人形を贈る習慣が昭和30年代までありました。祝いの品ですから、少し高価でも衣装ひなを贈ることもあったようで、昭和初期に男児に衣装ひなを贈られた事例もあり、それ以前にも衣装ひなを贈られていた例があると思われます。

問合せ先

町史編さん室 ☎ 95-3464



▲土人形（大口町歴史民俗資料館蔵）



ウィル大口NEWS

VOL.27



こちらよりホームページをご覧ください ↑

親子ベビースイミング教室

ベビースイミング教室を4月から開催します。おおむね1歳から3歳まで参加できますので、お子さんの体力作りのため、ぜひご参加ください。



申込み日時 3月23日(水) 午前10時から

4期制 各期15組5回

ホームページ申込フォームから受付開始！

イングリッシュスクール

昨年5月に開講して、もうすぐ1年！ ネイティブの先生が、歌やゲームを交えて楽しくレッスンをおこなっています。苦手意識を持つ前に、英語を身近に感じよう！ 教室詳細はホームページをご覧ください。



生徒募集

4月・5月入会の方に
クオカード1,000円分をプレゼント！

体験レッスン随時受付中

教室一覧 多種目スポーツ/水泳/サッカー（尾張FC）/幼児体操/園児体操/小学生体操/チアダンス/硬式テニス/ソフトテニス
バレーボール/フィールドホッケー/のびのび健康体操/健康麻雀/うたごえ喫茶/プログラミング/イングリッシュスクール

指定管理施設 オークマグラウンド/オークマ温水プール/わかしゃち国体記念運動公園/秋田グラウンド/河北グラウンド
総合テニスコート/大口町テニスコート/大口町野球グラウンド/ゲートボール場

NPO法人ウィル大口スポーツクラブ事務局 オークマ温水プール2階（月曜・火曜休業日） ☎ 95-1313
水曜日から土曜日 午前10時から午後6時/日曜日 午前10時から午後5時（午後0時30分から1時30分除く）

就学援助

経済的な理由で小・中学校に通う児童、生徒の学用品費や給食費などの負担が困難な保護者に、その経費の一部を援助します。該当すると思われる方は、小・中学校または学校教育課へご相談ください。

対象者 令和3年度または令和4年度に次の要件に該当する方

▽生活保護法に基づく保護の停止および廃止

▽町民税の非課税または減免

▽国民年金保険料の減免

▽児童扶養手当法に基づく児童扶養手当の支給

▽国民健康保険税の減免または納期

の延長

▽生活福祉資金貸付制度による貸付け

▽その他、経済的理由による場合等（世帯状況、所得状況により認定できない場合があります）

問合せ先

学校教育課 ☎95-4446

ひとり親家庭お祝い金贈呈事業

町内にお住まいの、ひとり親家庭のお子さんの卒業と新たな門出を祝して、お祝金を贈呈します。

対象者 大口町児童扶養手当を受給され、今春保育園、幼稚園、小学校、中学校等を卒園・卒業予定のお子さん

がいる世帯
内容 対象となるお子さん1名につき

き、次のお祝金を贈呈します。

▽保育園、幼稚園、小学校等 3000円

▽中学校等 5000円

手続き 社会福祉協議会窓口で申請を受け付けします（代理可）

期間 3月1日（火）から18日（金）

※土、日、祝日は除く

時間 午前8時30分から午後5時15分（都合がつかない場合は相談可）

必要なもの 印かん、母子・父子家庭医療費受給者証または子ども医療費受給者証。

代理申請の場合は代理の方が本人確認できるもの（保険証等）

問合せ先 社会福祉協議会

☎94-0060

大口俳句会

遠く見ゆ雪の御嶽尾張村

前田とし子

初雀群れて屋根から庭先に

保浦佐代子

いつか行く道も近づく寒桜

安藤 克典

締め直す蛇口の緩み夕の冷え

木村千代子

孫の手に笑み一杯のお年玉

渡辺すみ子

左手をつき書初めの一画め

安藤 亮子

あら玉の光弾くや五十鈴川

土川喜一郎

芙蓉句会

文鎮の鈍き輝き筆始め

田中百代

山茶花の赤に日が差し城の跡

水野 邦子

千両の幾千両も庭明かり

桑原 聡子

門前の満天星冬芽ふつつと

大森恵美子

お降りの霰に変わりは夫を呼ぶ

土川 照恵

大口川柳クラブ

食べごろと焙ったするめ踊り出す

吉田 雄亮

老いてなお道なき道を追ってゆく

高橋あや子

本好きの読んだ分だけ知恵が付き

安藤 久子

年明けを狙うコロナの変異株

日比野文子

年初めおみくじ引いて夢を買う

天野 信和

おめでとうございます！

町内小中学校

卒業式&入学式

小学校 卒業式 3/18(金)

南小学校 午前9時15分開式

北・西小学校 午前9時30分開式

中学校 卒業式 3/3(木)

午前9時10分開式



小学校 入学式 4/6(水)

南小学校

受付 午前8時50分から9時

北小学校

受付 午前8時40分から9時

西小学校

受付 午前8時50分から9時10分

中学校 入学式 4/7(木)

大口中学校

受付 午前8時10分から25分

入学式当日は、送付した「就学通知書」を受付へ提出してください。通知書が届いていない方や、欠席をされる方は、学校教育課へご連絡ください。

連絡および問合せ先 中央公民館2階
学校教育課 ☎95-4446



町制60周年記念事業

第33回

桜並木健康ジョギング

4月2日(土)

雨天中止
小雨決行

コースはオークマグラウンド内の400mを周回

参加資格 町内にお住まいの方のみとさせていただきます。

事前申込み制 (申込み期日を過ぎての申込み(当日の申込みを含める) はできません)・

申込みおよび問合せ先 3月19日(土)までに中央公民館2階 生涯学習課(☎95-3155)へお申し込みください。

(午前9時から午後5時まで 土・日・祝日を除く) ※3月13日(日)・19日(土)は臨時で受け付けします。



コース	スタート時間	定員	受付
1.2 km (3周) ウォーキング (ポールウォーキング可)	午前8時45分	100人	午前7時45分
2 km (5周)	午前10時	150人	午前9時
4 km (10周)	午前11時15分	100人	午前10時15分

新型コロナウイルス感染状況により中止する場合があります

コロナ関連で中止の場合は、広報無線、ホームページ、あんしん・安全なっどでお知らせします。

注意事項

- ①水分補給できるものをご持参ください。※万一体調が悪くなったときは、競技参加をご辞退ください。
- ②当日は健康状態を確認の上ご参加ください。(検温の確認をします。)
- ③ケガについては、応急処置をしますが、補償は行事保険の範囲内とします。
- ④競技の運営上、スタートから競技終了までを1時間制限とし、周回のカウントおよびタイムの計測は各個人の管理とします。
- ⑤当日、中止の場合は、午前7時に広報無線等でお知らせします。

主催／大口町教育委員会 協力／大口町体育協会

-----き-り-と-り-----

第33回 桜並木健康ジョギング申込書

町記入欄	コース	氏名(フリガナ)	生年月日	住所	保護者承認 (未成年のみ)
	1.2 km・2 km・4 km	(フリガナ) -----	S H R 年 月 日	大口町	
	1.2 km・2 km・4 km	(フリガナ) -----	S H R 年 月 日	大口町	
	1.2 km・2 km・4 km	(フリガナ) -----	S H R 年 月 日	大口町	
	1.2 km・2 km・4 km	(フリガナ) -----	S H R 年 月 日	大口町	

※申込書に記載された個人の情報は、桜並木健康ジョギング以外には使用しません。

※このイベントで写真・ビデオ撮影をいたします。広報おぐち等に掲載される可能性がありますのでご承知ください。

大口町地域包括支援センター便り

愛知県の消費者被害現状

愛知県警察の統計によると、令和3年1月から10月末までに被害件数は753件、被害総額は12億円を超えています。また、被害者の9割が60歳以上の方、8割が女性の方となっています。

消費者被害にあわないために

ワースト2 オレオレ詐欺

電話口で子どもや孫をかたり、「急にお金が必要」という

常時、留守番電話に設定し、不審な電話があったら、子どもや孫に確認したり、家族間で「思い出の旅行先」などの合言葉を決めておくこともおすすめです。



みんなの見守りで
高齢者の暮らしを
守りましょう！

ワースト1 還付金詐欺

「還付金がある」といい
ATMに誘導して現金を振り込ませる

還付金を ATMで受け取ることはできません。携帯電話で話をしながら ATMを操作している方がいたら声をかけましょう。



ワースト3 キャッシュカードを狙う詐欺

「銀行口座が不正利用されている」と
キャッシュカードを渡すよう要求

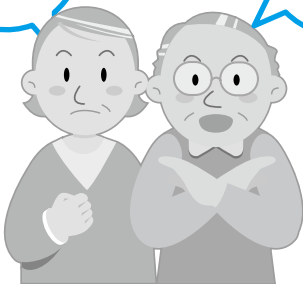


他人にキャッシュカードを渡したり、暗証番号は教えないようにしましょう。

不審な電話や
訪問があったら、
必ず警察に相談
しましょう！

相談
しよう！

だまされ
ないぞ！



問合せ先
大口町地域包括支援センター
☎ 94-2227

成年後見制度とは
認知症などの症状により、判断能力が不十分な方を法律面や生活面で保護・支援する制度です。
詳しくは大口町地域包括支援センターまでお問い合わせください。

もし詐欺にあっ
てしまったら
クーリングオフ
(契約を解除できる) 制度
消費者ホットライン(☎
188(いやや))までご相
談ください。

60周年記念映像を募集

皆さんからお寄せいただいた映像を繋いで編集し、町制施行60周年記念映像を制作します。テーマに合わせた映像を撮影して、ぜひ政策推進課までお寄せください。

3・4・5月のテーマ「桜」「卒業・入学」「れんげ」「菜の花」「麦畑」

なお、テーマに限らず、地域の行事や活動等の映像を随時募集します。

映像の規格等

▽画面比率 16:9 (横型)
▽画質 フルHD以上 (1920px × 1080px以上)

▽撮影機材 ビデオカメラ使用

▽撮影時間 10秒から15秒以内

▽ファイル形式 mp4, wmv, mov

▽定点撮影の場合は三脚の使用をして

ください。手振れしている映像は使

用できません。ズームをする場合は、

光学ズームであれば可。デジタル

ズームは使用しないください。

※応募方法など、詳しい情報について

は町ホームページをご覧ください。

応募先および問合せ先

政策推進課 ☎ 95-1617

〒480-0144

大口町下小口七丁目15番地

メール seisaku@town.oguchi.g.jp



春季全国火災予防運動が
始まります

全国統一標語

おうち時間

家族で点検

火の始末

運動期間

3月1日（火）から7日（月）

この運動は、一人ひとりが防火防災に関する意識や防災行動力を高め、ていただくことにより、火災の発生を防ぎ、万が一発生した場合にも被害を最小限にとどめ、火災から尊い命と貴重な財産を守ることを目的としています。

火災予防運動の期間の由来

昭和24年から春・秋の2回火災予防運動をおこなうようになりましたが実施期間はその年によってまちまちでした。

現在は、「消防記念日」である3月

7日を最終日とする一週間が春季の火災予防運動、「119番の日」である11月9日からの一週間が秋季の火災予防運動の期間となっています。

住宅用火災警報器の
設置状況調査に
ついてのお願い



本年も丹羽消防署では、火災時に警報音などで、皆さんに危険をいち早く知らせてくれる住宅用火災警報器の設置状況調査を実施します。

調査は、丹羽郡内での住宅用火災警報器の設置状況について明らかにし、設置調査の内容を基に、住民の皆さんに住宅用火災警報器の必要性や設置における注意点などをお知らせするためにおこなうものです。

調査概要



事前連絡なしの戸別訪問調査により、住宅用火災警報器の設置状況を確認します。

調査日時

3月から5月中（平日、午前10時から午後4時30分の間に訪問）

調査場所

丹羽郡内の住宅（約150戸）

※抽出はランダムでおこないます。

調査実施者 丹羽消防署の職員2名

※必ず制服が活動服を着用し、身分証を携帯しています。

調査方法 主に玄関先での5分程度の聞き取り調査です（住宅用火災警報器を実際に作動させる調査もしますのご協力をお願いします）。

※住宅用火災警報器の作動調査時、お部屋に上がらせていただく場合があります。

※消防署では、住宅用火災警報器の販売、取り付けはおこないません。問合せ先 丹羽広域事務組合消防本部 予防課 ☎95-15158

あなたのお手元に災害時の緊急情報をお知らせする！

防災・防犯メール配信サービス

あんしん・安全ねっと



携帯電話からの登録方法 携帯電話から下記メールアドレスへ空メールをお送りください。送信された携帯電話のメールアドレスあてに「本登録」の手順をご案内します。
oguchi@entry.mail-dpt.jp

※二次元コードを使用できる機種をお持ちの方は上の二次元コードをお使いください。迷惑防止のためのドメイン指定が必要な方は town.oguchi.lg.jp、アドレス指定が必要な方は bousai@town.oguchi.lg.jp を許可してください。

大口町制施行60周年を
一緒にPRしませんか？



皆さんにも一緒に町制施行60周年をPRしていただけるように、ロゴマークのデータを大口町ホームページにて配布します。ロゴマークの活用およびイベント名称に「60周年記念事業」を付けて、一緒に町制施行60周年をPRしましょう！

※取り扱い方法などの詳しい内容は、大口町ホームページをご確認ください。

利用料 無料

使用期間 令和5年3月31日まで

問合せ先 政策推進課

☎95-1617



ロゴマーク配布
二次元コード

保育園 だより



コーナー遊び

大口中保育園ではコーナー遊びを取り入れています。それぞれの部屋で子どもが興味のあることや育ってほしいことを取り入れながら子どもたちが遊びを選択できるような環境設定をおこなっています。

製作コーナーでは、廃材などのさまざまな素材を利用して製作をおこなっています。

ままごとコーナーでは、クラスごとに木製のキッチンがあり、本物の調理器具を使ったり、具材を組み合わせて料理するなどイメージを膨らませながらごっこ遊びを楽しんでいます。

戸外では、季節ごとに色水遊びやしゃぼん玉、落ち葉遊びなど自然に触れながら遊んでいます。



戸外



ままごとコーナー



製作コーナー

子育て 支援のご案内



誕生会

毎月第4（変更あり）火曜日、児童センターの「なかよし」で満3歳の誕生会、子育て支援センターで、満1歳と満2歳の誕生会をおこないます。

児童センター

「なかよし」「ひろば」は、体操・ふれあい遊び・主となる活動・絵本の読み聞かせをおこないます。

なかよし ★今年度中に満3歳になる親子対象 毎週火曜日

午前10時30分から11時30分

ピックアップ！

南児童センター 8日

「手形あそび」

北児童センター 15日

「お店屋さんごっこ」

西児童センター 22日

「大きくなったねお祝い会」

ひろば ★3歳までの親子対象

毎週金曜日

午前10時30分から11時30分

ピックアップ！

南児童センター

11日「はこあそび」

北児童センター

11日「モグモグあおむしさん」

西児童センター

11日「いろいろなあそび」

北児童センターには「なかよしランド室」、西児童センターには「チャイルドルーム」という乳幼児親子さん専用の部屋があります。南児童センターも含め、いつでも気軽に遊びにきてください。

問合せ先

南児童センター ☎95-3528

北児童センター ☎95-7141

西児童センター ☎96-0481

子育て支援センター

3月の遊び ▼楽しく遊ぼう

●「ハイハイでよいい、どん！」

妊婦さん、未就園児親子さんに利用していただけます。育児相談は常時受け付けています。体操やふれあい遊び・紙芝居を毎日おこなっています。いつでも、気軽に遊びにきてください。詳しくは子育て支援センターにお尋ねください。

問合せ先 子育て支援センター

☎95-3668



資料検索

図書館には所蔵してから一度も借りられていないかわいそうな本があります。なぜ借りられなかったのか……ご自身で読んで理由を考えてみるのも面白いかもしれません。
もれなく最初の読者になれるという特典つきの図書を紹介します。

最初の読者になりませんか？

開館時間

午前9時から午後5時

※新型コロナウイルス感染症
防止対策で入館制限や臨時
休館をはじめ、行事が中止
や延期になる場合があります。

問合せ先 ☎95-3999

図書館 だより



スペース・コロニー
宇宙で暮らす方法

向井 千秋・東京理科大学ス
ペース・コロニー研究センター／著



宇宙マグロのすしを食べる

魔法の水「好適環境水」誕生物語

山本 俊政／著



食卓を変えた植物学者

世界くだものハンティングの旅

ダニエル・ストーン／著者
三木 直子／訳者



今月のおすすめ本です！

仁王の本願

赤神 諒／著



時短・効率化の前に
今さら聞けない 時間の超基本

二間瀬 敏史・吉武 麻子／監修



和菓子のひみつ

楽しみ方・味わい方がわかる本
ニッポンの菓子文化超入門

「江戸楽」編集部／著



おめんです3

いしかわ こうじ／作・絵



すしぞくかん

さかなのおにいさんかわちゃん

（川田 一輝）／著



図書館図鑑

小田 光宏／監修



資料館 だより



冬の企画展

「ひなまつり」



資料館の企画展示室へ入っていただくと、さまざまなおひな様が皆さんをお迎えします。今年は正面奥に巨大なひな階段が登場しました。長さ6m、17段の大階段にたくさんのおひな様が並び、豪華絢爛そのものです。(表紙の写真)子どもたちの健やかな成長をお祝する場として活用していただけたら幸いです。

※例年のおひなさまの衣装を着て写真を撮るコーナーは新型コロナウイルス感染症拡大防止のため、昨年度に引き続き本年度も開設しておりません。

冬の企画展会期

3月13日(日)まで

※新型コロナウイルス感染症の感染状況により会期変更の場合があります。

おおぐち今昔物語 大口南小学校



大口村から大口町になって間もないころの木造校舎です。南の方から撮影しています。(昭和40年)

歴史民俗資料館ご利用案内

休館日 月・火曜日

※祝日は開館

開館時間

午前9時から午後5時

入館料 無料

問合せ先 ☎94-0055

健康文化センター

ほほえみプラザ通信

トレーニングセンター利用について

キッズバレエ生徒募集♪ バレエの基本のバレレッスンとステップの練習をします。音楽に合わせて楽しく踊りましょう!

日時 火曜日 午後4時から5時(年少から)

土曜日 午後2時30分から3時30分(年少から)

受講料 3,150円/4回 ※無料体験(1回 火曜日 午後5時から)

定員 各10名

講師 松田彩未さん(火曜日) 千田あかねさん(土曜日)

2万人体力測定

トレーニング&エアロ&ボッチャ体験

参加費
無料

体力測定 3月21日(月) 1部 午後3時 2部 午後4時 各10名

体験会 3月28日(月) 午後3時から5時予定 15名から20名

持ち物 動きやすい服装、シューズ、タオル、水分補給できるもの

4月分の予約

スタジオ(完全予約制) 4月1日(金) から 10日(日)

トレーニングルーム(一部予約制) 4月15日(金) から

- 新型コロナウイルス感染状況により延期する場合があります。
 - コロナ禍で閉館時の月会員券、回数券についてはフロントにお問い合わせください。
 - 入館時にはマスク着用、体温チェックと消毒をお願いします。
- ※詳細はトレーニングセンターにお問い合わせいただくか、ホームページをご覧ください。

初めて利用・申込みされる方は初回登録が必要です。利用カードを作成しますので、顔写真(3cm×2.5cm)をお持ちください。
(未成年の方は保護者の印かんが必要です)

ほほえみプラザ5階 トレーニングセンター
午前9時から午後9時
申込みおよび問合せ先 ☎94-0057

<http://www.oguchi-training.com/index.html>

お花見の際は、新型コロナウイルス感染症拡大防止にご協力いただき、お楽しみください。

- 役場前、堀尾跡公園でのライトアップは中止します。
- ぼんぼりの点灯は新型コロナウイルス感染症の感染状況により、中止させていただく場合があります。
- 宴会、食べ歩きはご遠慮ください。

物見櫓と桜のコラボ

小口城址公園

多世代が集う憩い広場

多世代が集う憩い広場

カワセミスポット

国道41号

大口町の北から南まで五条川沿いのウォーキングを楽しめます

尾北自然歩道

河北グラウンド

桜と川だけの空間

土手が残る風景

河北グラウンド付近

水面に散った花びらが美しい天神橋

竹橋

尾張広域緑道

おちょぼ稲荷故里の宮

二ツ屋に伝わる老狐と山伏伝説の地

桜開花情報

3月～4月

詳細はホームページをご覧ください。

小口城址公園

愛知県の4つの市町村にわたって咲き誇る五条川の桜並木。なかでも岩倉市・大口町・江南市のエリアは「日本のさくら名所100選」に選ばれています。

桜とめぐる 五条川

桜シーズンにぴったりの
写真スポットをご紹介します

徳林寺 山門・中門

室町時代の様相を残す
貴重な文化財 犬山城より移築

エドヒガン
古来種

諏訪神社

MEGA
ドン・キホーテ
UNY 大口店

大口町役場

堀尾金助とその母のゆかりの地

堀尾跡公園

堀尾跡公園

フレッシュ
ライフ大口

ヨシツヤ

オークマグラウンド

健康文化センタ
(大口町歴史民俗)

しだれ桜が
見られます

桜塚古墳

大口町
指定文化財
の1つ

多目的広場

河岸に下りられます

桜橋公園

堀尾吉晴邸趾
堀尾氏は信長・秀吉・家康に
仕え、国宝松江城を築く

おおぐち光燈路

税 務 だより



固定資産税の口座振替

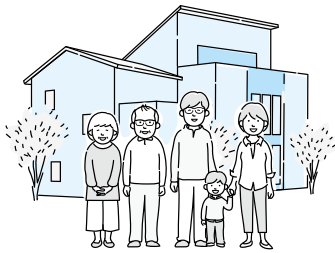
相続や贈与等によって所有者が令和3年12月末までに変更になった場合、令和4年度は現金での納付となります。新所有者で、口座振替での納付を希望される方は口座振替の申し込みが必要となります。

新所有者がすでに固定資産税を口座振替で納付している場合は、引き続き口座振替での納付となります。

また、共有名義で所有している資産の持分変更のみをおこなった場合も、新しく口座振替の申し込みが必要となりますのでご注意ください。

廃車手続きはお済みですか

バイク、軽貨物、小型フォークリフト、耕運機、トラクター、軽自動車などの所有者は、町へ「軽自動車税種別割」を納めなければなりません。



1年分の軽自動車税種別割の課税内容は、4月1日現在の所有状況により判断します。「売り払った」「盗難にあった」「廃棄物処理業者に出した」などの理由で、軽自動車等を現に所有していない方は、廃車の手続きを必ずおこなってください。手続きをおこなわないと、引き続き所有しているものとして課税されます。

年度末は、軽自動車の名義変更、廃車の届出が集中し、窓口が大変混雑します。このため名義変更や廃車の届出は3月中旬までに済ませていただきますようご協力ください。

廃車の手続きについては、「尾張小牧ナンバー」は小牧市にある軽自動車検査協会、「大口町ナンバー」は役場税務課でおこなってください。

問合せ先 税務課 ☎95-11113

後期高齢者医療 一定以上の所得のある方（75歳以上の方等）の

医療費の窓口負担割合が変わります

10月1日から、一定以上の所得のある方は、現役並み所得の方（窓口負担割合3割）を除き、医療費の窓口負担割合が2割になります。変更対象となるのは、後期高齢者医療の被保険者全体のうち約20%の方です。ご自分の窓口負担割合は、令和4年9月ごろに届く新しい被保険者証でご確認ください。

問合せ先

▽制度に関するご質問

厚生労働省 後期高齢者窓口負担割合コールセンター

☎0120-0002-719

※コールセンターは、3月31日（木）まで（午前9時から午後6時 日・祝日を除く）。

戸籍保険課 ☎95-11116

10月1日から

区分	窓口負担割合
現役並み所得の方	3割
一定以上所得の方	2割
低所得 一般所得の方	1割

9月30日まで

区分	窓口負担割合
現役並み所得の方	3割
低所得 一般所得の方	1割



大口町資源リサイクルセンター 休業日変更のお知らせ

4月1日（金）より、休業日が変更になります。

休業日

- 日曜日、月曜日
- 国民の祝日に関する法律に規定する休日
- 「国民の祝日」が月曜日にあたるときは、その日後においてその日に最も近い「国民の祝日」でない日
- 12月29日から翌年の1月3日まで

※5月以降の休業日は、資源リサイクルセンターまたは、大口町のホームページでご確認ください。

環境
だより

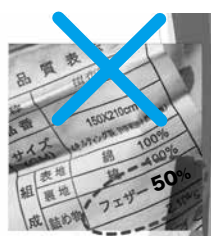


4月

日	月	火	水	木	金	土
					1	2
3	4	5	6	7	8	9
10	11	12	13	14	15	16
17	18	19	20	21	22	23
24	25	26	27	28	29	30

5月

日	月	火	水	木	金	土
1	2	3	4	5	6	7
8	9	10	11	12	13	14
15	16	17	18	19	20	21
22	23	24	25	26	27	28
29	30	31				



大口町資源リサイクルセンターで
回収をおこなっている資源ごみ

ダウンの割合が50%以上の羽毛ふとん

通常、羽毛ふとんは粗大ごみとして処理手数料をいただいています。資源リサイクルセンターに持ち込んでいただければ、無料で回収することが出来ます。

回収できない羽毛ふとん

▽ダウンの割合が50%未満のもの

▽フェザーふとん（羽根ふとん）、綿

ポリエステル製ふとん

※粗大ごみや中型ごみとして出してください。



ニッケル水素電池



ニカド電池



ボタン電池

コイン電池



リチウムイオン電池

使用済み小型充電式電池、ボタン電池、コイン電池

小型充電式電池とは、使い切りの電池とは異なり、充電して繰り返し使える電池です。回収する小型充電式電池の種類は、ニカド電池、リチウムイオン電池、ニッケル水素電池の3種類です。

問合せ先
環境対策室 ☎95-1613

お済みですか?

お子さんの 予防接種



予防接種法に基づく予防接種は接種できる期間（公費で接種ができる期間）が定められています。母子健康手帳で接種履歴を確認し、お済みでない予防接種は期間内に接種を受けてください。なお、接種時には住所地である大口町発行の予防接種予診票が必要です。

予防接種の種類	回 数	対象者（対象期間）
ロタウイルス感染症	ロタリックス 2回	出生24週0日後まで
	ロタテック 3回	出生32週0日後まで
B C G	1回	生後1歳未満
B型肝炎	3回	生後1歳未満
四種混合	4回	生後3か月から7歳半未満
ヒブ	接種開始時期により異なる (生後7か月までの開始で4回)	生後2か月から5歳未満
小児用肺炎球菌		
麻しん風しん(MR) ※1	1期 1回	1期…1歳から2歳未満
	2期 1回	2期…H27.4.2からH28.4.1生(年長児相当)
水痘	2回	1歳から3歳未満
日本脳炎 ※2	1期 3回	7歳半未満
	2期 1回	9歳以上13歳未満
二種混合 ※1	1回	11歳以上13歳未満(小学6年生に通知済)
ヒトパピローマウイルス感染症(子宮頸がん)	3回	小学6年生から高校1年生相当の女子

※1 MR2期・二種混合は、**令和4年3月31日**までに接種してください。

※2 日本脳炎：①平成11年4月2日から平成19年4月1日生まれで1期、2期の接種が終了していない方は20歳未満まで接種できます。②平成19年4月2日から平成21年10月1日生まれで第1期を7歳半までに接種できなかった場合、9歳以上13歳未満に限り接種できます。

高齢者 肺炎球菌ワクチン予防接種



今年度の定期予防接種対象者 ※ただし、過去に「23価肺炎球菌ワクチン」を接種したことがある方は除きます。

65歳となる方	昭和31年4月2日生～昭和32年4月1日生	85歳となる方	昭和11年4月2日生～昭和12年4月1日生
70歳となる方	昭和26年4月2日生～昭和27年4月1日生	90歳となる方	昭和6年4月2日生～昭和7年4月1日生
75歳となる方	昭和21年4月2日生～昭和22年4月1日生	95歳となる方	大正15年4月2日生～昭和2年4月1日生
80歳となる方	昭和16年4月2日生～昭和17年4月1日生	100歳となる方	大正10年4月2日生～大正11年4月1日生

接種期限 **令和4年3月31日**まで

※なお66歳以上の方で、過去に「23価肺炎球菌ワクチン」接種の費用助成をうけたことがない方は、任意予防接種費用助成制度があります。詳しくは健康生きが課へお問い合わせください。

問合せ先 健康生きが課
☎94-0051

申請書類 大口町一般不妊治療費助成事業申請書および同意書、一般不妊治療費助成事業受診等証明書、医療機関発行の治療に要した費用にかかるとの領収書(原本)、事実婚関係であることを証明する書類(事実婚の方のみ)

申請方法 ご夫婦の健康保険証をご持参のうえ必要書類を添えて健康生きが課へ申請してください。

助成期間 助成を開始した診療日の属する月から連続する2年間まで

助成額 自己負担額の1/2相当額(1年度の上限4万5000円)

一般不妊治療費助成

今月の健康俳句 日食の赤き影追ふ 冬の空 土川 喜一郎
今月の健康川柳 手鏡へ 満月映す 車椅子 安藤 久子
※このコーナーは、大口俳句会・大口川柳クラブの皆さんのご協力により、「こころ」の健康づくりの一翼を担っていただいています。

INFORMATION

講習会・教室

さくら大学（高齢者教室）

日時 3月4日（金）

午前10時30分から11時30分

場所 憩いの四季 娯楽室

※町送迎バスをご利用ください。

対象 おおむね60歳以上の方

内容 高齢者の健康づくり

講師 地域包括支援センター 保健師

※新型コロナウイルス感染の状況により、中止する場合もあります。

問合せ先 憩いの四季

95-1739

募集

ワークセンター会員入会説明会

日時 3月15日（火）

午前9時30分から11時

場所 ワークセンター会議室

対象 45歳以上の健康で働く意欲のある方

問合せ先 公益社団法人大口町コミュニティ・ワークセンター

95-8101

その他

都市計画の縦覧

内容 都市計画（尾張都市計画下水道 大口公共下水道）

縦覧期間 午前9時から午後5時

（土・日・祝日を除く）

※永久縦覧

縦覧場所 役場 建設課

問合せ先 建設課

95-1626

公共下水道事業計画変更（案）の縦覧

内容 五条川左岸流域関連大口町公共下水道事業計画および五条川右岸流域関連大口町公共下水道事業計画の変更案

縦覧期間 3月9日（水）から22日（火）

（土・日・祝日を除く）

午前9時から午後5時

（正午から午後1時を除く）

縦覧場所 役場 建設課

問合せ先 建設課

95-1626

都市計画の変更（案）の縦覧

生産緑地地区の都市計画変更をおこなうにあたり、その案を縦覧

します。

なお、住民および利害関係人で、都市計画の案に意見のある方は縦覧期間満了の日までに、大口町に意見書を提出することができます。

都市計画の種類および名称

尾張都市計画生産緑地地区

縦覧期間 3月1日（火）から15日（火）

（土・日を除く）

午前9時から午後5時

（正午から午後1時を除く）

縦覧場所 役場 まちづくり推進課

問合せ先 まちづくり推進課

95-1614

愛知県立名古屋盲学校教育相談

見えにくい、見えないなど見え方が気になるお子さまの教育相談を実施しています。また、社会人の方で、見え方が気になる方の相談、鍼灸マッサージによる職業自立を目指す方の相談もおこなっています。相談は無料です。

相談日 月曜日から金曜日

午前9時から午後4時30分

問合せ先 愛知県立名古屋盲学校

052-711-0009

不安や悩みを話してみませんか

3月は、自殺対策強化月間です

仕事や暮らしの心配は、こころの健康にも影響することがあります。決して、一人で悩まず、ぜひ相談してください。

よりそいホットライン

0120-279-338

（毎日 24時間無料）

あいちこころほっとライン

365

こころの健康に関する相談

052-951-2881

（毎日 午前9時から午後4時30分）

外出支援サービス助成券交付

3月30日(水)から、令和4年度外出支援サービス助成券等を交付します。助成券等の交付を希望される方は、健康生きがい課または福祉こども課へ申請してください。

①対象者(高齢者)

令和3年度(令和2年中)の町民税が非課税で次のいずれかに該当する方【健康生きがい課へ申請】

▽満80歳以上の方

▽介護保険の要介護1から5の認定を受けた方

▽満75歳以上の単身高齢者または75歳以上の者のみで構成される高齢者世帯に属する方

助成額 タクシー等の基本料金等相当額または大口町コミュニティバス利用料金

助成券の交付枚数

次のいずれかから選択できます。

ア. タクシー等助成券48枚

イ. タクシー等助成券24枚+コミュニティバス回数券33枚

ウ. コミュニティバス回数券66枚

②対象者(障がい者)

令和3年度(令和2年中)の合計所得金額が210万円未満の方で次のいずれかに該当する方【福祉こども課へ申請】

▽身体障害者手帳1・2級の交付を受けている方

▽療育手帳の交付を受けているA判定の方

▽精神障害者保健福祉手帳1級の交付を受けている方

▽特定医療費受給者証(指定難病)保持者の方

助成額

タクシー等の基本料金等相当額

助成券等の交付枚数

タクシー等助成券48枚

※①、②の対象者ともに発行月により交付枚数が異なります。また、一回限りの交付になりますので、大切に保管してご使用ください。

助成券の使用 乗車1回に1枚

有効期間

4月1日から令和5年3月31日

問合せ先 ①健康生きがい課

☎94-0051

②福祉こども課

☎94-1222

いきいきカード交付

3月30日(水)から、令和4年度いきいきカードを交付します。交付を希望される方は、身分証明書をお持ちのうえ、健康生きがい課または福祉こども課へ申請してください。

対象者

①65歳以上の方

②身体障害者手帳または療育手帳の交付を受けた方

本人負担額

①大口町トレーニングセンター、オークマ温水プールそれぞれ月10回まで1000円。補助回数を超えるとトレーニングセンターは2000円、オークマ温水プールは1000円。

②大口町トレーニングセンター、オークマ温水プールともに月10回まで無料

有効期間

4月1日から令和5年3月31日

問合せ先 ①健康生きがい課

☎94-0051

②福祉こども課 ☎94-1222

給食費の改定について

町では、今まで給食1食あたり、小学校250円、中学校286円でおこなってきましたが、食材価格の値上がりや原油高による輸送コスト上昇等により、4月から小学校270円、中学校310円にさせていただきます。

なお、令和4年度についても保護者の方には給食費の半額を負担いただき、残りの食

運転免許証返納者への外出支援制度について

70歳以上で、令和3年4月1日以降に運転免許証を自主返納した方(有効期限が切れ失効した場合対象になりません)を対象に大口町コミュニティバス回数券22枚を交付します。

「運転経歴証明書」または警察署等で交付される「申請による運転免許の取消通知書」をお持ちのうえ、健康生きがい課へ申請してください。なお、申請は運転免許証を返納後1年以内に1回限りです。

問合せ先 健康生きがい課

☎94-0051

材費用を町が助成させていただく予定ですので、保護者の方の負担は、小学校135円、中学校155円となります。

安全で安心な給食を提供し、子どもたちが楽しみにできる給食を目指していきますので、ご理解をお願いします。

問合せ先 学校給食センター

☎95-2111



INFORMATION

親子ふれあい広場

スプリングコンサート

日時 3月17日(木)

午前10時から11時30分

場所 南児童センター

申込み 3月16日(水) 午後5時

まで

※南保育園の駐車場をご利用ください。

申込みおよび問合せ先

子どもと文化の森

☎ 94-1223

令和4年度健康相談

従業者数50人未満の事業者やその事業場で働く人を対象として、産業医等による健康相談をおこないます。相談は無料で、相談内容や指導内容については、秘密を厳守いたします。

日時 4月8日(金)

午後2時から4時

(受付 午後3時30分まで)

場所 尾北医師会館 相談室

担当医 みどりクリニック 古田

啓さん

主たる診療科名 内科・胃腸内科・

小児科・外科・整形外科・リハ

ビリテーション科

問合せおよび予約先 尾北医師会

☎ 95-7020(当日申し込み可)

中皮腫や肺がんなど、石綿による疾病の補償・救済について

中皮腫や肺がんなどを発症し、それが労働者として石綿ばく露作業に従事していたことが原因であると認められた場合には、労災保険法に基づく各種の労災保険給付や石綿救済法に基づく特別遺族給付金が支給されます。

石綿による疾病は、石綿を吸ってから非常に長い年月を経て発症することが大きな特徴です。

中皮腫などでお亡くなりになられた方が過去に石綿業務に従事されていた場合には、労災保険給付等の支給対象となる可能性がりますので、まずはお気軽にご相談ください。

制度のご案内は厚生労働省ホームページでもご覧になれます。

問合せ先 愛知労働局労働基準部

労災補償課

☎ 052-855-2147

びほく 歯科医師会だより



歯のホワイトニング

みなさんは「歯のホワイトニング」と聞いてどのようなイメージを持っていますか？ 痛みがある、歯が弱くなる（脆くなる）、むし歯になりやすくなるなどネガティブな印象をお持ちの方も多いのではないのでしょうか？ 歯科医療分野も、社会の進歩に劣らず、どんどん新しい技術や治療法が出てきています。

確かにひと昔前まではホワイトニングによって歯の表面に薄い傷（浅いですが）を付けてしまい、歯を痛めたままにしてしまふ事がありました。そのため、ホワイトニングに積極的でなかった歯科医師も多い印象でした。しかし現在では、最新の技術を用いることで、従来と同じように歯を白くしつつ、歯の強化をすることのできるホワイトニングを、比較的安価でできるようになっています。

従来の歯を白くする薬剤（低濃度過酸化水素水）に短鎖不飽和ポリリン酸を添加することで、歯を白くしつつ、その歯の表面をコーティングし、歯質強化＋汚れが付着しにくくなる効果も期待できます。

余談になりますが、現在使用されているホワイトニング用の薬剤はもともと歯周病予防のために開発されたものであることはご存知でしょうか？ 歯周病予防のための薬剤に歯を白くする副効果があったため、それをホワイトニング薬剤として使用しはじめた、という背景もあります。

つまりは現在のホワイトニングには、歯を強くする、歯質強化によるむし歯予防や着色予防、そして歯周病予防の効果も期待できるということになります。そのような理由で、ホワイトニングは決して若い人だけでなく、歯周病が気になるご年配の方にもお勧めです。ぜひお近くの歯科医院でご相談ください。



無料相談

※新型コロナウイルス感染症予防のため、マスク着用の上、来庁くださいますようお願いいたします。

多重債務者相談 9（水）（予約制 前日の午後5時まで） 午後6:00～9:00 役場1階相談室 内容 サラ金問題等
問合せ先 町民安全課 ☎95-1966

法律相談 16（水）（予約制） 午後1:00～4:00 役場1階相談室 内容 相続、金銭問題等
問合せ先 町民安全課 ☎95-1966

消費生活相談 15（火）（先着順） 午前9:00～正午 役場1階相談室 内容 消費生活全般
問合せ先 町民安全課 ☎95-1966

登記相談 23（水）（先着順） 午後1:00～3:00 役場1階相談室 内容 土地の相続等
問合せ先 町民安全課 ☎95-1966

家庭児童相談 23（水）（予約制） 午前10:00～午後3:30 北児童センター 対象 児童（18歳未満）の保護者
問合せ先 福祉こども課 ☎94-1222

若者の就職相談会 25（金） 午後2:00～4:30 役場1階相談室 内容 就職の悩み
申込みおよび問合せ先 いちのみや若者サポートステーション ☎0586-55-9286

よろず支援拠点相談窓口 23（水）（予約制） 午前8:45～午後4:30 役場2階相談室 内容 経営課題全般
問合せ先 企業支援課 ☎95-1623

権利擁護相談 15（火）（予約制） 午後1:30～4:20 ほほえみプラザ2階相談室
予約先 尾張北部権利擁護支援センター ☎0568-74-5888
問合せ先 健康生きがい課 ☎94-0051

心配ごと相談 2（水） 午前10:00～午後3:30（予約優先） 女性相談員、母子・父子自立支援員
16（水） 午前10:00～午後3:30（予約優先） 女性相談員
23（水） 午後1:30～4:30（予約制） 高齢・障がい者の弁護士相談
場所 ほほえみプラザ2階 社会福祉協議会 ☎94-0060

ふれあいルーム おおぐち 児童・生徒の心の居場所として自立を支援するため、相談・指導をおこないます。
日時 月曜日から金曜日 午前9:00から午後3:00（祝日除く）
場所 ほほえみプラザ2階
（入室希望は、学校教育課 ☎95-4446へご連絡ください）
問合せ先 ふれあいルームおおぐち ☎95-7773

就学相談 令和5年4月に小学校に入学する予定で、お子さんの障がいや成長のことで不安を感じている保護者の方を対象に就学相談窓口を開設しています。
対象者 ①身体に障がいのあるお子さん ②知的発達に遅れがみられるお子さん ③情緒面に不安のあるお子さん ④障がいではないが、成長・発達に遅れがみられるお子さん ⑤病弱・身体虚弱のお子さん
相談方法 ● 電話または学校教育課窓口 ● 必要に応じて小学校の見学
相談日時 毎週月曜日から金曜日 午前8:30から午後5:15
※祝日および正午から午後1時を除く。
問合せ先 学校教育課 ☎95-4446

令和4年

3月

1	火	
2	水	
3	木	大口中学校卒業式（7）
4	金	さくら大学（19）
5	土	
6	日	
7	月	図休
8	火	
9	水	
10	木	図休
11	金	
12	土	
13	日	
14	月	図休
15	火	ワークセンター会員入会説明会（19）
16	水	
17	木	親子ふれあい広場（21）
18	金	南・北・西小学校卒業式（7）
19	土	
20	日	
21	月	2万人体力測定（13） 図休
22	火	
23	水	
24	木	
25	金	
26	土	
27	日	
28	月	トレーニング&エアロ&ポッチャ体験（13） 図休
29	火	
30	水	
31	木	

※（ ）内はページ数です。
※図休は図書館の休館日です。



保健センター行事カレンダー

	事業名	日程	受付時間	対象・内容等
ほほえみプラザ (健康文化センター) 保健センター	予防接種	BCG 予防接種	11 (金) 午後 1:00 ~ 1:15	令和 3 年 9 月生まれ (予診票、母子健康手帳を持参) ※要予約
	健診	3 歳児健診	2 (水) 午後 1:00 ~ 1:15	平成 31 年 2 月生まれ (予診票、母子健康手帳、歯ブラシ、バスタオルを持参)
		2 歳児歯科健診	16 (水) 午後 1:00 ~ 1:15	令和元年 12 月生まれ・令和元年 8 月生まれ (※ 2 歳 7 か月児は要予約) (予診票、母子健康手帳、 歯ブラシ、バスタオルを持参)
		1 歳 6 か月児健診	15 (火) 午後 1:00 ~ 1:15	令和 2 年 8 月生まれ (予診票、母子健康手帳、歯ブラシ、バスタオルを持参)
		4 か月児健診	23 (水) 午後 1:00 ~ 1:15	令和 3 年 11 月生まれ (予診票、母子健康手帳、バスタオルを持参)
	相談	母子健康手帳 交付説明会	3 (木) 17 (木) 午前 9:30 ~ 10:00	母子健康手帳発行、妊娠初期の保健指導 (妊娠届出書、個人番号カードを持参)
		7 か月児健康相談	8 (火) 午後 1:15 ~ 1:30	令和 3 年 8 月生まれ 身体計測、育児・発育・発達相談、離乳食の話 (母子健康手帳、バスタオルを持参)
		子育て相談室	14 (月) 午前 9:00 ~ 11:00	身体計測、育児・発達相談 ※相談は要予約 (母子健康手帳、バスタオルを持参)
		母乳相談	23 (水) 午後 1:30 ~ 2:15	助産師による授乳指導 (母子健康手帳、バスタオルを持参) ※要予約
	教室	保健師・栄養士による 健康相談	11 (金) 25 (金) 午前 9:30 ~ 11:30	生活習慣病予防、食生活、その他健康についての相談 ※第 1・3 金曜日は戸籍保険課でも相談可。※要予約
		もぐもぐ離乳食教室	8 (火) ①午前 8:45 ~ 9:00 ②午前 10:15 ~ 10:30	令和 3 年 5 月生まれ 離乳食後期と完了期の話、大人 の食事からの取り分け方法の実演 (母子健康手帳・おんぶひも持参) ※要予約
		母親教室	9 (水) 午前 9:15 ~ 9:30	妊産婦 妊娠・出産・育児等の話、座談会 (母子健康手帳を持参) ※要予約
1 階ロビー	いきいき 100 歳体操 (多目的室)	毎週火曜	一部 午前 9:30 二部 午前 10:30	重りを使った筋力運動 (動きやすい服装で。フェイスタオル・水分補給用のお 茶または水を持参) ※予約不要
	歩く健康の集い	8 (火) 22 (火)	午前 9:30	ストレッチ体操、1 時間歩行など
	ポールウォーキング 自主活動	毎週水曜	午前 9:30	ポール体操とポールウォーキング ※予約不要 (雨天中止)
地域での介護予防	ひだまりの会 中小口コミュニティセンター	11 (金) 25 (金)	午前 10:00	外出する機会の少ない高齢者の方を対象に、レクリエーション・ 筋力トレーニング等介護予防活動をおこないます。
	しなやかお達者の会 余野学共施設	1 (火) 15 (火)	午前 10:00	介護予防のための筋力トレーニングを中心とした運動・ その他レクリエーションをおこないます。
	しなやかお達者の会 豊田学共施設	8 (火) 22 (火)		

新型コロナウイルス感染症の感染拡大を防ぐため、今後の動向により、中止または延期になる場合があります。
町のホームページにてご確認ください。



東海理化女子ソフトボール部 「チェリーブロッサムズ」

を応援しよう！

1/17
月



大口町を本拠地とする東海理化女子ソフトボール部「チェリーブロッサムズ」の部長、監督、主将、副主将が町長を表敬訪問し、3月から開幕する「JDリーグ」の意気込みを伝えました。

JDリーグ（ジャパン・ダイヤモンド・ソフトボール・リーグ）は全国の16チームが東西に分かれ、年間29試合を戦う新リーグです。

JDリーグに参加するチームのうち12チームは、先の東京オリンピックで活躍した、有名選手が揃う旧日本女子ソフトボール1部リーグのチーム。昨年まで2部リーグに所属していた東海理化女子ソフトボール部としては、今まで以上に強敵と戦うことになります。

中西監督は「恐れず、思い切って戦えるチームをつくりたい」と話し、麓さやか主将は「若さと元気の良さを売りに、勢いのあるチームにしたい」と目標を語りました。



中部ケープルネットワーク(株)から寄贈

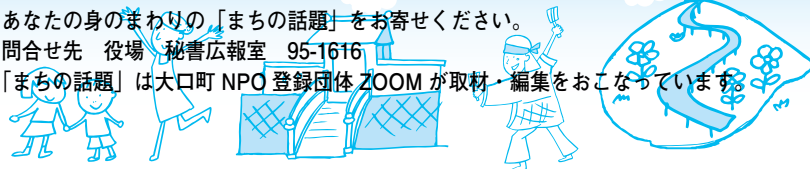
1/11
火

開局30周年の記念事業として、中部ケープルネットワーク(株)より、大口町へ、フィッティングテーブル2台を寄贈いただくこととなり、贈呈式がおこなわれました。

代表取締役社長の奥村与幸さんは「これまで以上に地域の高度情報化や地域の安全・安心に貢献してまいります」と述べられ、鈴木町長は「寄贈いただきましたテーブルは、保育園の母子通園で活用させていただきます」と感謝の言葉を述べました。



▲寄贈していただいたテーブル



宝くじ助成金で整備しました

二ツ屋自治会では、宝くじ助成事業を活用して、二ツ屋集会所を整備しました。

二ツ屋地区には、町が設置した学習等共同利用施設がありました。が、老朽化に加え、トイレ等がバリアフリー化されていないことや、2階に集会室がある等、使い勝手に問題がありました。

そこで、令和元年度から検討を進め、木造平屋建て（建築面積約46坪）の集会所を整備したものです。

新たに整備された集会所入口には、宝くじの受託事業収入を財源として整備したことを示すプレートが設置されています。

今後は整備した集会所を活用し、二ツ屋地区会員相互の親睦が図られることが期待されます。



愛知県知事感謝状受賞



▲伊藤靖子さん



▲長谷川実さん



▲近藤朋美さん

愛知県体育館で、第69回愛知県社会福祉大会がおこなわれ、民生委員の長谷川実さん、伊藤靖子さん、主任児童委員の近藤朋美さんが愛知県知事から感謝状を受賞されました。

長年に渡って、地域住民からの相談や、乳幼児の家庭を訪問するドアノッキング事業、高齢者の見守りなど、地域福祉の推進に貢献した功績が認められ受賞されました。

大口町社長さん Vol. 9 リレーインタビュー

大口町で活躍する社長さんをリレー形式でご紹介いただき、住民有志のおおぐち宣伝部が、大口町にある企業の素晴らしさと、社長さんの人柄をご紹介します企画です。



会社の自慢は、一緒に働く仲間

有限会社 ホンダテクノ

代表取締役 本田正敏さん

Profile

昭和 35 年生まれ

趣味 ゴルフ

有限会社 ホンダテクノ

設立 平成 4 年

大口町大屋敷三丁目 18 番地の 2

☎ 95-0155 従業員数 3 名

どんな仕事をしている会社ですか？

主にステンレス加工。

階段の手すり、フェンス、会社店舗の看板などを作っています。ステンレスは、鉄より硬く、変質しない。また、塗装の必要がないという特徴があります。

ほとんどが地元のお客様の仕事を受注しています。



▲30年前に作成した看板
現在もまだピカピカです

社長ヒストリー & 苦労したことは？

名古屋で10年修行してから、大口町の豊田の貸工場です。スタートし、平成4年に、現在も一緒に働く岩田さんと一緒に、有限会社ホンダテクノを設立しました。

景気の悪い時は仕事がない時もありましたが、ライオンズや JC などの地元の仲間とのつながりに助けられ、特に苦労はなかったと思っています。

大切にしていること

仕事を断らないこと。

忙しいからと断ってしまうと、信頼がなくなり、仕事もなくなります。そういった時こそ真価が問われます。自分でできなくても誠意をもって対応し、できるところを探して頼んでみるなどの対応を精一杯するようにしています。雑に扱うと、人とのつながりは壊れ、自分に何倍にもなって返って来ると思います。

社長の自慢！

3人のチームワークが自慢です。30年来のベテランの岩田さんは高校の同級生で、いざというときも頼りになる信頼できる仲間です。甥っ子の宮地君は、若いけれど経験豊富で、新しい考え方で仕事に取り組んでくれます。パソコンの操作も得意なので、仕事が効率的になりました。休憩時間には、3人でパターの練習をしたり、コミュニケーションを大切にしています。



会社のスター☆

3年前に入社した宮地くん。消防団や商工会でも活動。機械操作、パソコンなどマルチに活躍してくれています。



▲岩田尚仁さん(左) 宮地淳一さん(右)

取材後記



きょうこ れいちゃん



家族以上では、と思うほどの従業員さん同士の仲の良さが伝わってきました。社長さんのお人柄なんだな～と感じました。



便り

丸く収める

生前は何かと物議を醸し、親族を離散させた義姉が旅立ち、白いツボに収まり、集まった人たちは恨み辛みも忘れ、束の間に安堵の色が見えた。終わり良ければ全てよし。

(名華女)

無意識に自分の経験、価値観で判断して「イラッ」とすることがある。脳が勝手に判断するから困ったものだ。まあまあ落ち着けという聞かせ、香りの良いコーヒーを淹れて一息つく。角を立てても解決しない事は、こうして丸く収めるに限るのだ。

(すみちゃん)

助手席乗車の娘が、渋滞中の車から降りようとドアを開けた瞬間、後方から側道を走ってきた自転車が車の前で転んだ。ぶつかってないと思うも、傷を負った相手に対処するため、警察を呼んだ。保険で解決となり丸く収まったというが、運転者の私は罰金こそ無いが点数は取られた。納得いかず。

(しばP)

少し前に、外国でパスポートの性別表記が「男」「女」以外にどちらの性別も選択

△ハモーン博士のまとめ

丸く収めるには誰かの我慢が必要な時もある。でも我慢ばかりじゃ、いつか爆発しても困るしな。譲り合う、受け入れる、そんな寛容さ中で丸く収めることが大事じゃ。男女共同参画社会もそうじゃ。「^{しかく}社会を^{まる}〇くする男女共同^{さんかく}△社会」というものの、△ではまだ角が三つもある。丸くなるのは、男女共同参画なんて言葉がなくなったときじゃろうな。



問合せ

大口町NPO登録団体ハモーン

☎95-1691

夫婦喧嘩の際、結婚当初は論破に論破を重ね、こちらの主張を通してきたが、後々までくすぐることが多かった。最近の揉め事は、全面的に先方の主張を受け入れるようになり、早期解決が望めるようになった。犬も食わない余計なものは、早めに丸く収めるに限る。

(俺)

しない第3の性別が認められたとニュースで聞いた。自認する性を表記して、パスポートに性別が記載される意味ってなんだっけ？と。多様性を認める方向性に異論はないが、何だかしっくりこない。まあ嫌な思いをする人が少なくなり、丸く収まるならいいんだけど。

(チャーミー)

No.70



町内にお住まいの

20代の皆さんがリレーで登場！

将来は農業を支援できる職業に

梅谷 太紀さん(下小口) H13・8月生



成人代表としてあいさつ

テーマは「生きる」について。成人の日を迎え、これからは大人としてさまざまな環境の中で人生を歩みます。この先、どんな苦難があろうとも「生きる」という選択肢を持ち、最後に「自分の人生よかったな」と思えるような生き方をしたいという内容のあいさつをしました。

後悔しないよう生きていこうと訴えた誓いの言葉が、皆さんの心に響けば嬉しいです。

こんな大人に

童心を忘れない。常にチャレンジ精神を持つ大人であり続けたいです。

将来は農業を支援できる職業に就きたいと思っています。

日本の農業は今、農業人口

の減少や高齢化など、さまざまな問題が山積しています。そこで期待されているのが、ロボット技術や人工知能を活用し、農業の負担を軽減してくれる「スマート農業」。現在プログラミングを学んでいるので、そういった道に進むため勉強中。レポートに追われる毎日です(笑)。

両親には常に感謝

幼稚園からウィルススポーツクラブでサッカーを始めました。中学からはサッカーと陸上の二足のわらじをはき、高校で本格的に陸上に打ち込み、全国5位の成績を収めました。大学でも部活を続けています。今まで何となく自分の好きなことをやらせてくれた両親には、本当に感謝しています。

取材にて

自分の考えをしっかり持った方で、内には秘めた情熱が。将来に向けて頑張ってください。爽やかな笑顔が印象的でした。

こんにちは 赤ちゃん

「こんにちは赤ちゃん」の写真を募集しています。

応募いただいた中から抽選で4名の写真を掲載します。

対象 令和3年8月から10月生まれの赤ちゃん(5月号掲載予定)

応募締切 3月15日(火) 応募方法など詳細はこちらから→



924

令和3年8月生まれ

りせ

植谷 理晟ちゃん(下小口)

我が家の天使の理晟くん。元気に大きくなってねー！



925

令和3年6月生まれ

たくま

加藤 拓優ちゃん(中小口)

たくちゃんが生まれてきてくれて我が家は笑顔がいっぱい！



926

令和3年6月生まれ

はるの

宅見 陽乃ちゃん(大屋敷)

これからも太陽みたいな笑顔をたくさん見せてね！



927

令和3年7月生まれ

そういちろう

舟橋 総一郎ちゃん(秋田)

明るく元気にたくましく育ててね！！



○月×日 動物に興味を持つようになったので、初めて東山動物園へ出掛けました。指差しながら「パオーン！」「キリーン！」「カバ！」と興奮して目がキラキラ。最後にゴリラを見ようと向かった時には力ついて半分夢の中でした…。

No.336 親バカ日誌

下小口



北川

知之さん

亮子さん

鈴菜ちゃん

R2.5生

○月×日 お正月は、産まれてから1度も会えてなかった九州のじいちゃんばあちゃんのところへ。人見知りどころか、会って数時間後には、ばあちゃんと2人でお散歩に行っていました。初めて海を見たり、飛行機に乗ったり、道中もおもしろいのでいてくれて楽しい帰省になりました。



休日診療		
3月6日	江口医院	93-2626
13日	やまだクリニック	94-1333
20日	大川外科胃腸科クリニック	92-3155
21日	みずの整形外科	94-2210
27日	今井医院	95-2534

診療時間 午前9時から正午
午後2時から5時
救急医療情報センター(夜間)
☎0586-721133

秘書広報室 ☎95-1616 FAX 95-1030

大口町ホームページ <https://www.town.oguchi.lg.jp/>

Eメールアドレス kouhou@town.oguchi.lg.jp

発行 大口町 〒480-0144 大口町下小口七丁目155番地

編集 広報編集委員会・大口町NPO登録団体ZOOM・秘書広報室

講習会や講演会、イベント等で写真を撮影いたします。広報おおぐち等に掲載される可能性がありますのでご了承ください。

人口 計 24,263人 男性 12,315人(前月比 -2人)
(2月1日現在) 女性 11,948人(前月比 -12人)
世帯数 9,781世帯(前月比 -4世帯)

広報おおぐちは再生紙を使用しています。