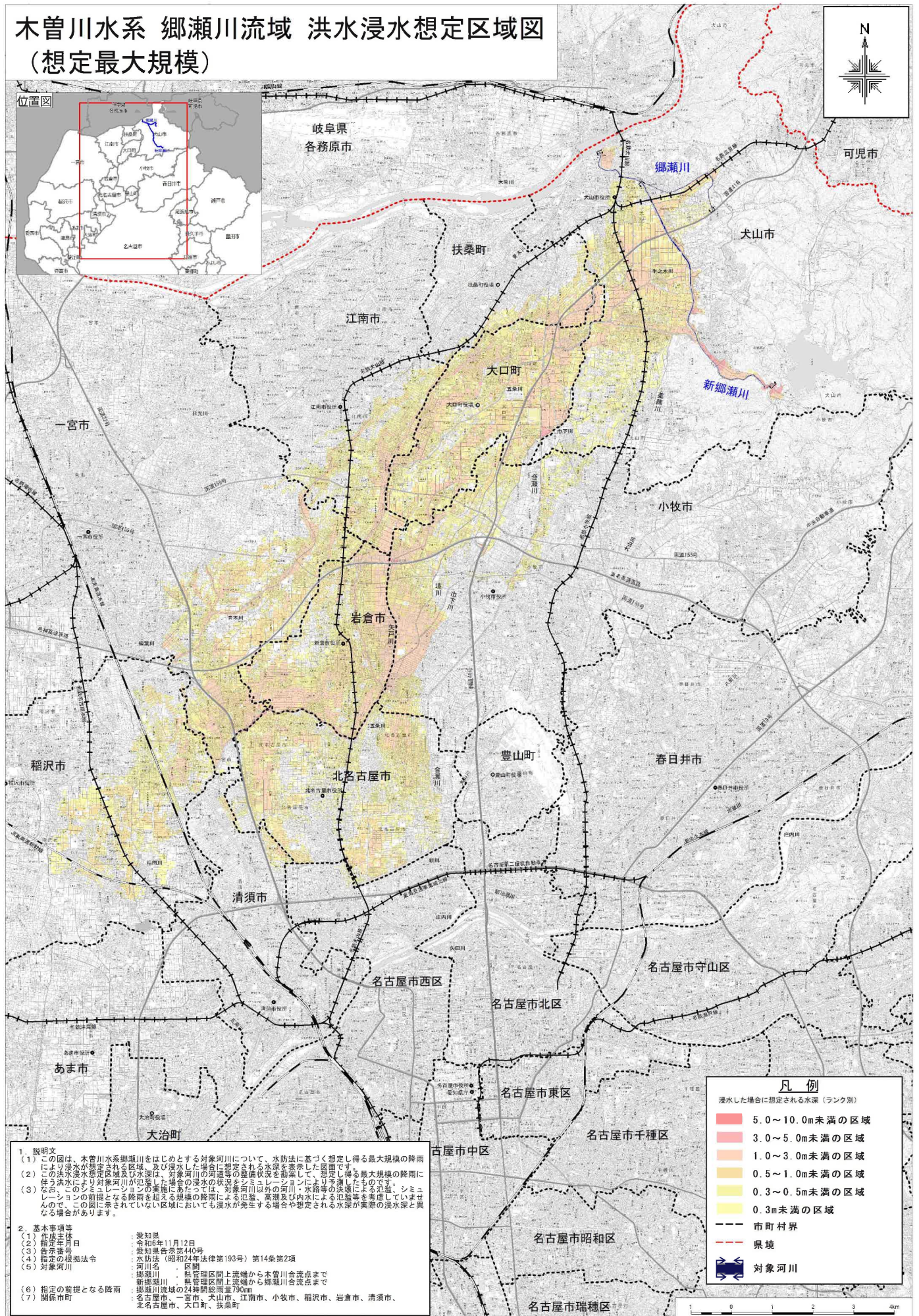
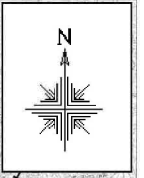


# 木曽川水系 郷瀬川流域 洪水浸水想定区域図 (想定最大規模)

位置図



凡例	
浸水した場合に想定される水深（ランク別）	
<span style="display:inline-block; width:15px; height:15px; background-color:#ff0000;"></span>	5.0～10.0m未満の区域
<span style="display:inline-block; width:15px; height:15px; background-color:#ff6666;"></span>	3.0～5.0m未満の区域
<span style="display:inline-block; width:15px; height:15px; background-color:#ff9966;"></span>	1.0～3.0m未満の区域
<span style="display:inline-block; width:15px; height:15px; background-color:#ffcc66;"></span>	0.5～1.0m未満の区域
<span style="display:inline-block; width:15px; height:15px; background-color:#ffff66;"></span>	0.3～0.5m未満の区域
<span style="display:inline-block; width:15px; height:15px; background-color:#ffff00;"></span>	0.3m未満の区域
<span style="display:inline-block; width:15px; border-top:1px dashed black;"></span>	市町村界
<span style="display:inline-block; width:15px; border-top:1px dashed red;"></span>	県境
<span style="display:inline-block; width:15px; height:15px; background-color:#0000ff; color:#ffffff; text-align:center;">川</span>	対象河川

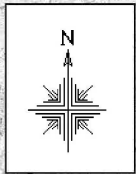
1. 説明文  
 (1) この図は、木曽川水系郷瀬川をはじめとする対象河川について、水防法に基づく想定し得る最大規模の降雨により浸水が想定される区域、及び浸水した場合に想定される水深を表示した図面です。  
 (2) この洪水浸水想定区域及び水深は、対象河川の河道等の整備状況を勘案して、想定し得る最大規模の降雨に伴う浸水により対象河川が氾濫した場合の浸水の状況をシミュレーションにより予測したものです。  
 (3) なお、このシミュレーションの実施にあたっては、対象河川以外の河川・水路等の決壊による氾濫、シミュレーションの前提となる降雨を超える規模の降雨による氾濫、高潮及び内水による氾濫等を考慮していませんので、この図に示されていない区域においても浸水が発生する場合や想定される水深が実際の浸水深と異なる場合があります。

2. 基本事項等  
 (1) 作成主体：愛知県  
 (2) 指定年月日：令和6年11月12日  
 (3) 告示番号：愛知県告示第440号  
 (4) 指定の根拠法令：水防法（昭和24年法律第193号）第14条第2項  
 (5) 対象河川：河川名 区画  
 郷瀬川 県管理区間上流端から木曽川合流点まで  
 新郷瀬川 県管理区間上流端から郷瀬川合流点まで  
 (6) 指定の前提となる降雨：郷瀬川流域の24時間総雨量790mm  
 (7) 関係市町：各務原市、一宮市、犬山市、江南市、小牧市、稲沢市、岩倉市、清須市、北名古屋、大口町、扶桑町

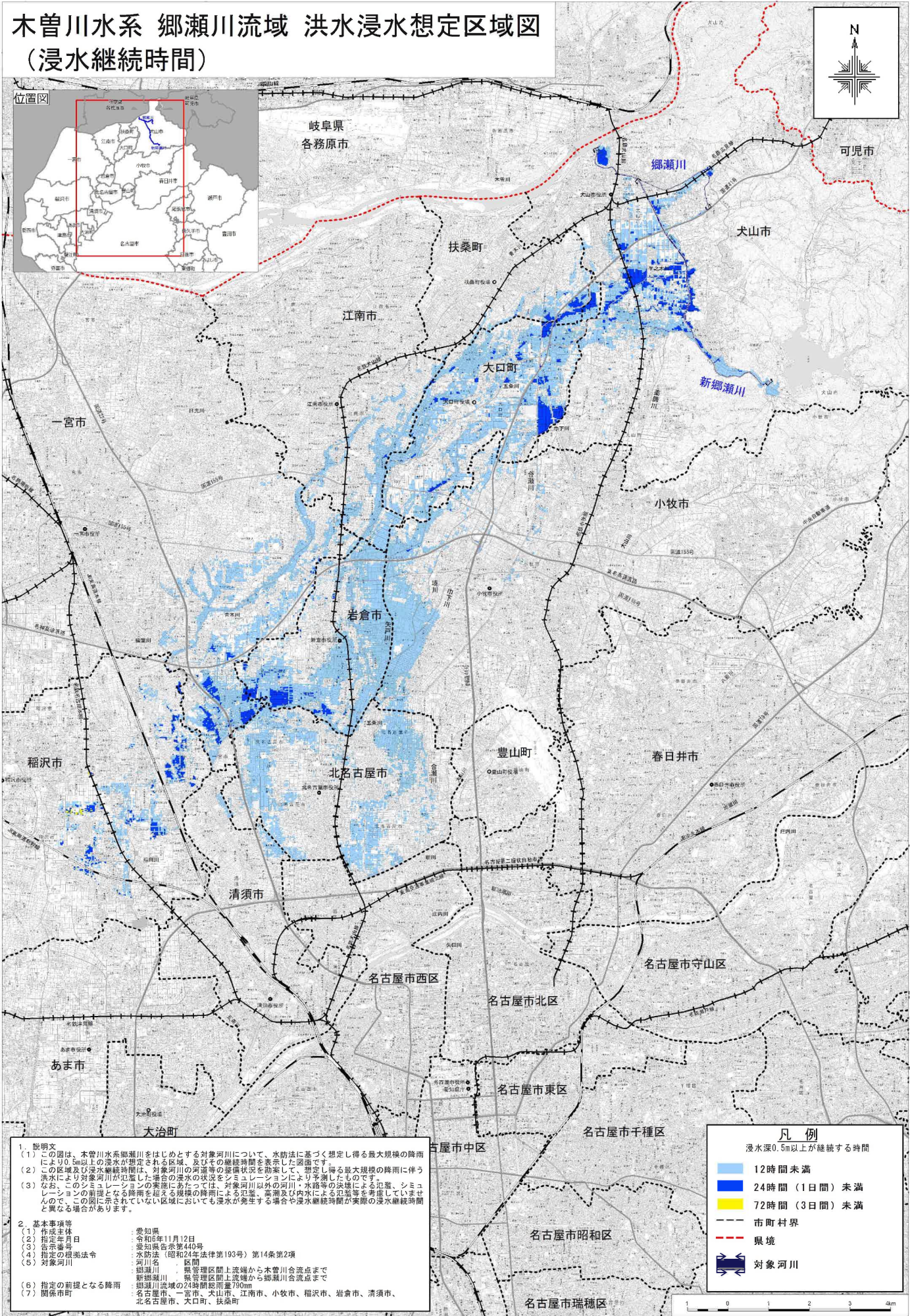
この地図の作成に当たっては、国土地理院長の承認を得て、同院発行の電子地形図25000を使用した。（承認番号：国地情便、第676号）「測量法に基づく国土地理院長承認（使用）R 5Jhs 676」



# 木曽川水系 郷瀬川流域 洪水浸水想定区域図 (浸水継続時間)



位置図



1. 説明文
  - (1) この図は、木曽川水系郷瀬川をはじめとする対象河川について、水防法に基づく想定し得る最大規模の降雨により0.5m以上の浸水が想定される区域、及びその継続時間を表示した図面です。
  - (2) この区域及び浸水継続時間は、対象河川の河運等の整備状況を勘案して、想定し得る最大規模の降雨に伴う洪水により対象河川が溢出した場合の浸水の状況をシミュレーションにより予測したものです。
  - (3) なお、このシミュレーションの実施にあたっては、対象河川以外の河川・水路等の決壊による氾濫、シミュレーションの前提となる降雨を超える規模の降雨による氾濫、高潮及び内水による氾濫等を考慮していませんので、この図に示されていない区域においても浸水が発生する場合や浸水継続時間が実際の浸水継続時間と異なる場合があります。
2. 基本事項等
  - (1) 作成年度 愛知県 令和6年11月12日
  - (2) 指定年月日 愛知県告示第440号
  - (3) 告示番号 水防法（昭和24年法律第193号）第14条第2項
  - (4) 指定の根拠法令 河川名 郷瀬川 県管理区間上流端から木曽川合流点まで
  - (5) 対象河川 新郷瀬川 県管理区間上流端から郷瀬川合流点まで
- (6) 指定の前堤となる降雨 郷瀬川流域の24時間総雨量700mm
- (7) 関係市町 名古屋市、一宮市、犬山市、江南市、小牧市、稲沢市、岩倉市、清須市、北名古屋市、大口町、扶桑町

**凡例**

浸水深0.5m以上が継続する時間

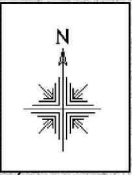
- 12時間未満
- 24時間（1日間）未満
- 72時間（3日間）未満

- 市町村界
- 県境
- 対象河川

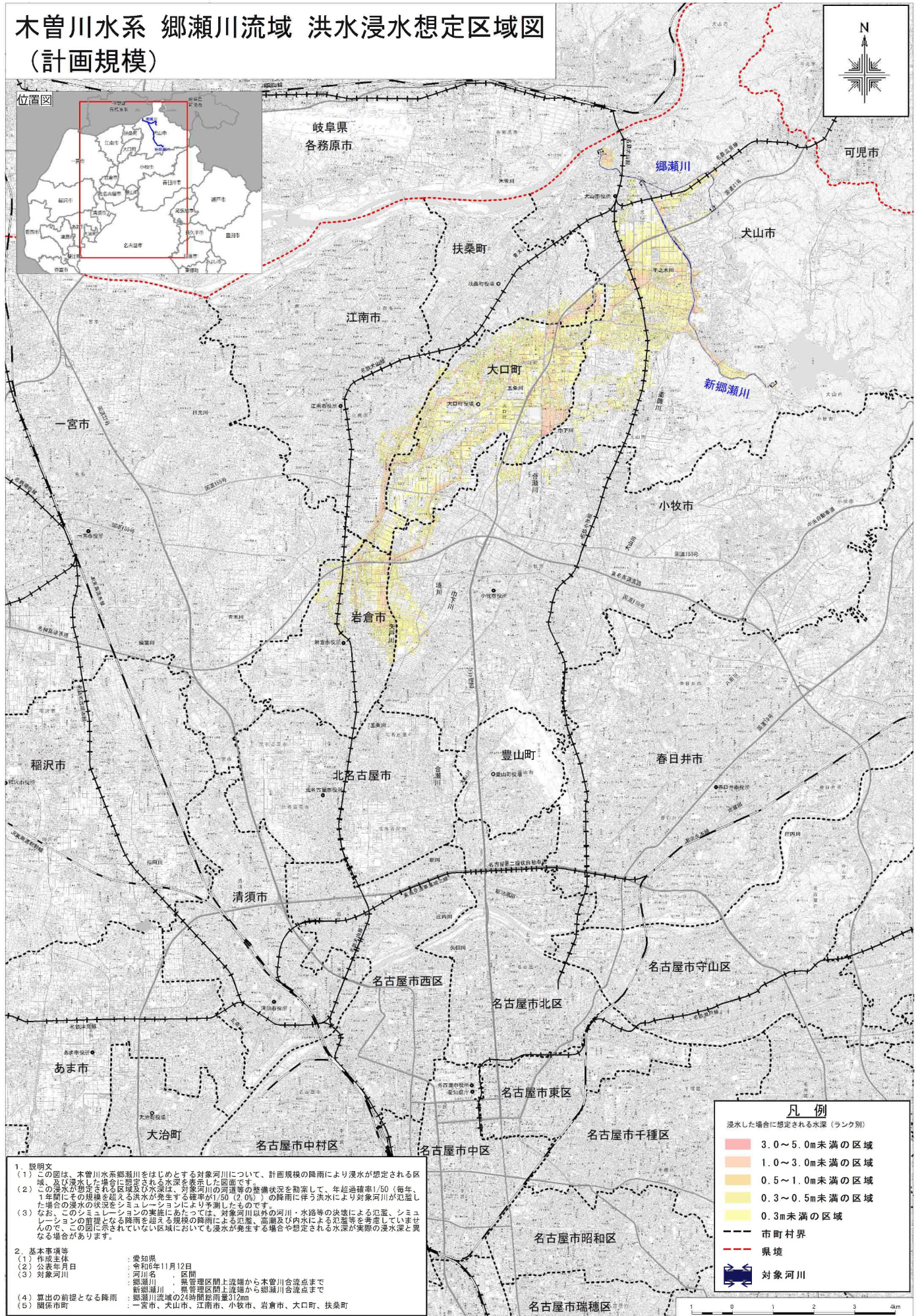
この地図の作成に当たっては、国土地理院長の承認を得て、同院発行の電子地形図25000を使用した。（承認番号：国地情使、第676号）「測量法に基づく国土地理院長承認（使用）R 5Jhs 676」



# 木曾川水系 郷瀬川流域 洪水浸水想定区域図 (計画規模)



## 位置図



凡例	
浸水した場合に想定される水深(ランク別)	
<span style="display:inline-block; width:15px; height:10px; background-color:red; border:1px solid black;"></span>	3.0~5.0m未満の区域
<span style="display:inline-block; width:15px; height:10px; background-color:orange; border:1px solid black;"></span>	1.0~3.0m未満の区域
<span style="display:inline-block; width:15px; height:10px; background-color:yellow; border:1px solid black;"></span>	0.5~1.0m未満の区域
<span style="display:inline-block; width:15px; height:10px; background-color:lightyellow; border:1px solid black;"></span>	0.3~0.5m未満の区域
<span style="display:inline-block; width:15px; height:10px; background-color:paleyellow; border:1px solid black;"></span>	0.3m未満の区域
<span style="display:inline-block; width:15px; border-top:1px dashed black;"></span>	市町村界
<span style="display:inline-block; width:15px; border-top:1px dashed red;"></span>	県境
<span style="display:inline-block; width:15px; border-bottom:2px solid blue;"></span>	対象河川

**1. 説明文**  
 (1) この図は、木曾川水系郷瀬川をはじめとする対象河川について、計画規模の降雨により浸水が想定される区域、及び浸水した場合に想定される水深を表示した図面です。  
 (2) この浸水が想定される区域及び水深は、対象河川の河道等の整備状況を勘案して、年超過確率1/50(毎年、1年間にその規模を超える洪水が発生する確率が1/50(2.0%))の降雨に伴う洪水により対象河川が氾濫した場合の浸水の状況をシミュレーションにより予測したものです。  
 (3) なお、このシミュレーションの実施にあたっては、対象河川以外の河川・水路等の決壊による氾濫、シミュレーションの前提となる降雨を超える規模の降雨による氾濫、高潮及び内水による氾濫等を考慮していませんので、この図に示されていない区域においても浸水が発生する場合や想定される水深が実際の浸水深と異なる場合があります。

**2. 基本事項等**  
 (1) 作成主体：愛知県  
 (2) 公表年月日：令和6年11月12日  
 (3) 対象河川：河川名：区間  
 郷瀬川： 豊管理区閉上流端から木曾川合流点まで  
 新郷瀬川： 豊管理区閉上流端から郷瀬川合流点まで  
 郷瀬川流域の24時間総雨量(12mm)：  
 一宮市、犬山市、江南市、小牧市、岩倉市、大口町、扶桑町

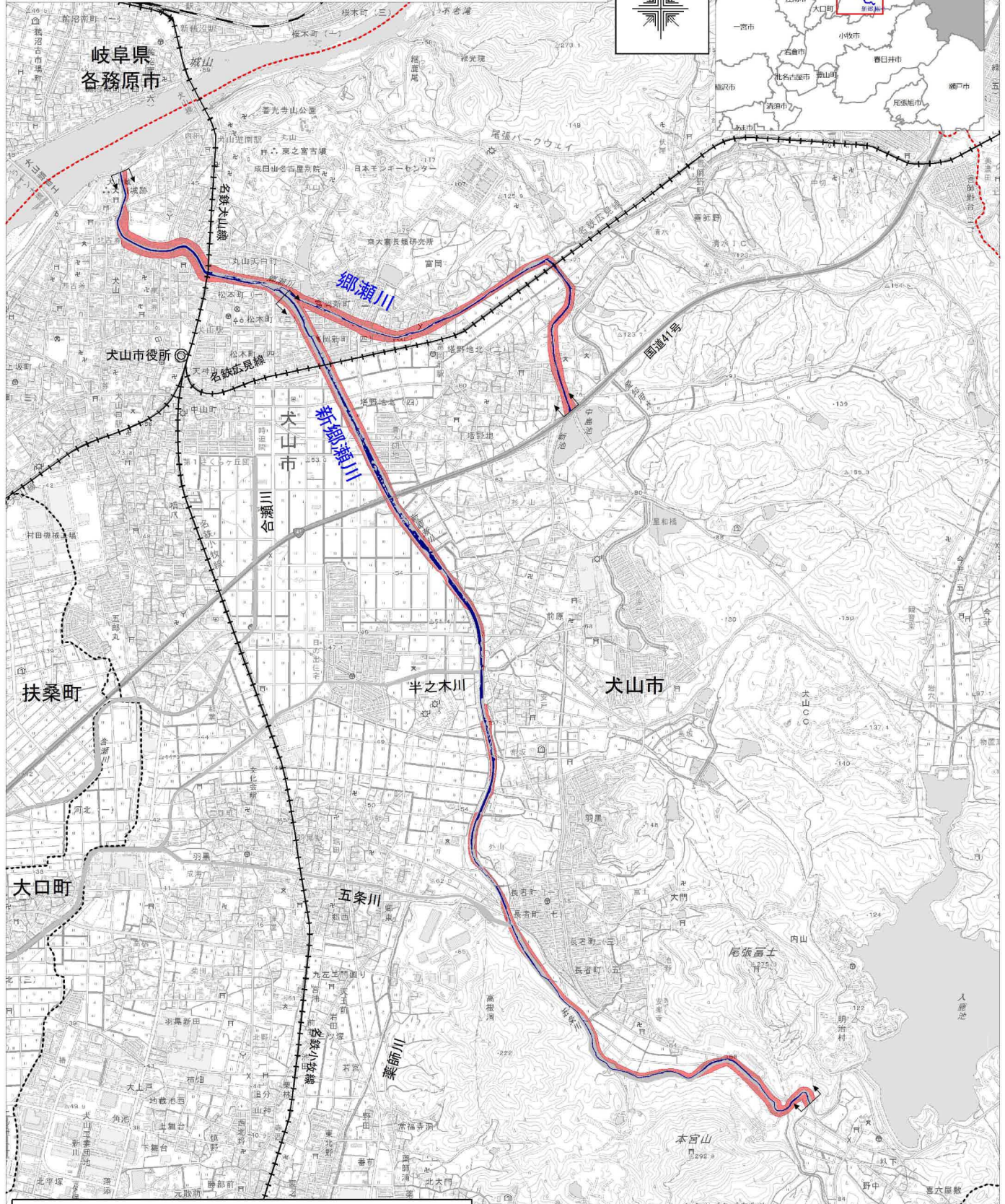
(4) 算出の前提となる降雨：  
 (5) 関係市町村：  
 一宮市、犬山市、江南市、小牧市、岩倉市、大口町、扶桑町

この地図の作成に当たっては、国土地理院長の承認を得て、同院発行の電子地形図25000を使用した。(承認番号：国地情使、第676号)「測量法に基づく国土地理院長承認(使用)R 5Jhs 676」



# 木曾川水系 郷瀬川流域 洪水浸水想定区域図 (家屋倒壊等氾濫想定区域 (河岸侵食))

位置図



1. 説明文  
 (1) この図は、木曾川水系郷瀬川をはじめとする対象河川について、家屋倒壊等をもたらすような河岸侵食の発生が想定される区域(家屋倒壊等氾濫想定区域)を表示した図面です。  
 (2) この家屋倒壊等氾濫想定区域は、対象河川の河道等の整備状況を勘案して、想定し得る最大規模の降雨に伴う洪水による対象河川の河岸の侵食幅を予測したものです。  
 (3) また、家屋倒壊等氾濫想定区域は、対象河川の河岸が侵食された場合における、家屋の倒壊・流失等の危険性がある区域の目安を示すものですが、個々の家屋の構造・強度特性等の違いから、この区域の境界は厳密ではなく、あくまで目安であることを留意してください。

2. 基本事項等  
 (1) 作成主体 : 愛知県  
 (2) 公表年月日 : 令和元年11月12日  
 (3) 対象河川 : 河川名 区間  
 郷瀬川 県管理区間上流端から木曾川合流点まで  
 新郷瀬川 県管理区間上流端から郷瀬川合流点まで  
 (4) 算出の前提となる降雨 : 郷瀬川流域の24時間総雨量790mm  
 (5) 関係市 : 犬山市

凡例

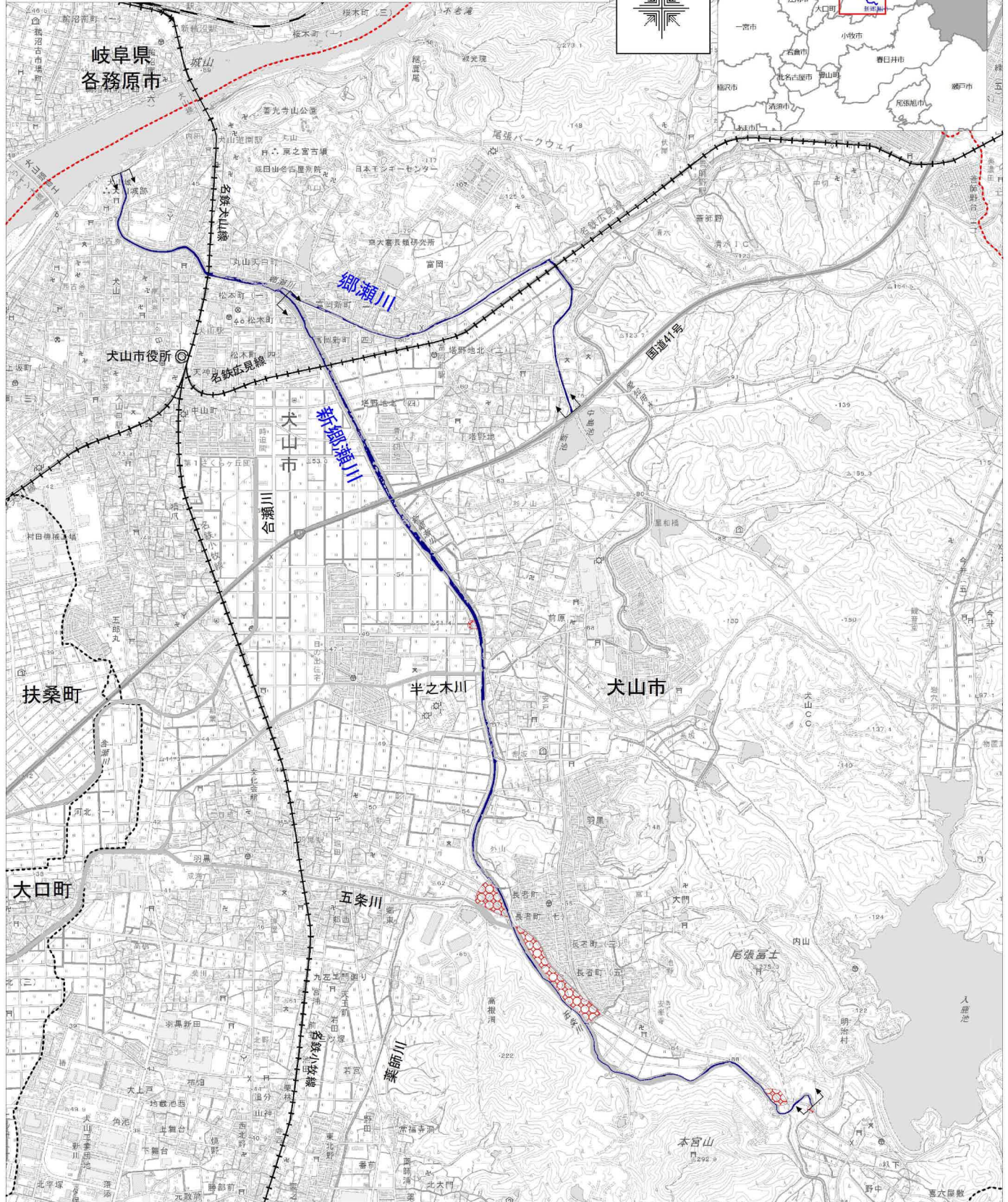
- 家屋倒壊等氾濫想定区域 (河岸侵食によるもの)
- 市町村界
- 県境
- 対象河川



この地図の作成に当たっては、国土地理院長の承認を得て、同院発行の電子地形図25000を使用した。(承認番号: 国地情使、第676号)「測量法に基づく国土地理院長承認(使用)R 5Jhs 676」



# 木曾川水系 郷瀬川流域 洪水浸水想定区域図 (家屋倒壊等氾濫想定区域 (氾濫流))



1. 説明文  
 (1) この図は、木曾川水系郷瀬川をはじめとする対象河川について、家屋倒壊等をもたらすような氾濫の発生が想定される区域(家屋倒壊等氾濫想定区域)を表示した図面です。  
 (2) この家屋倒壊等氾濫想定区域は、対象河川の河道等の整備状況を勘案して、想定し得る最大規模の降雨に伴う洪水により対象河川が氾濫した場合の浸水の状況をシミュレーションにより予測したものです。  
 (3) また、家屋倒壊等氾濫想定区域は、一定の仮定を与えて算定しており、倒壊等する家屋は直接基礎の標準的な木造家屋を想定していること、堤防の宅地には家屋がない更地の状態で氾濫計算をしていること等の理由から、この区域の境界は厳密ではなく、あくまで目安であることに留意してください。

2. 基本事項等  
 (1) 作成主体 : 愛知県  
 (2) 公表年月日 : 令和6年11月12日  
 (3) 対象河川 : 郷瀬川 区間  
 郷瀬川 県管理区間上流端から木曾川合流点まで  
 新郷瀬川 県管理区間上流端から郷瀬川合流点まで  
 郷瀬川流域の24時間総雨量790mm  
 (4) 算出の前提となる降雨 : 大山市  
 (5) 関係市 : 大山市

**凡例**

- 家屋倒壊等氾濫想定区域 (氾濫流によるもの)
- 市町村界
- 県境
- 対象河川

この地図の作成に当たっては、国土地理院長の承認を得て、同院発行の電子地形図25000を使用した。(承認番号: 国地情使、第676号)「測量法に基づく国土地理院長承認(使用) R 5JIs 676」