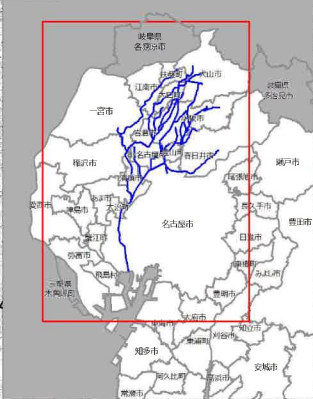


庄内川水系 新川流域 洪水浸水想定区域図 (想定最大規模)

位置図

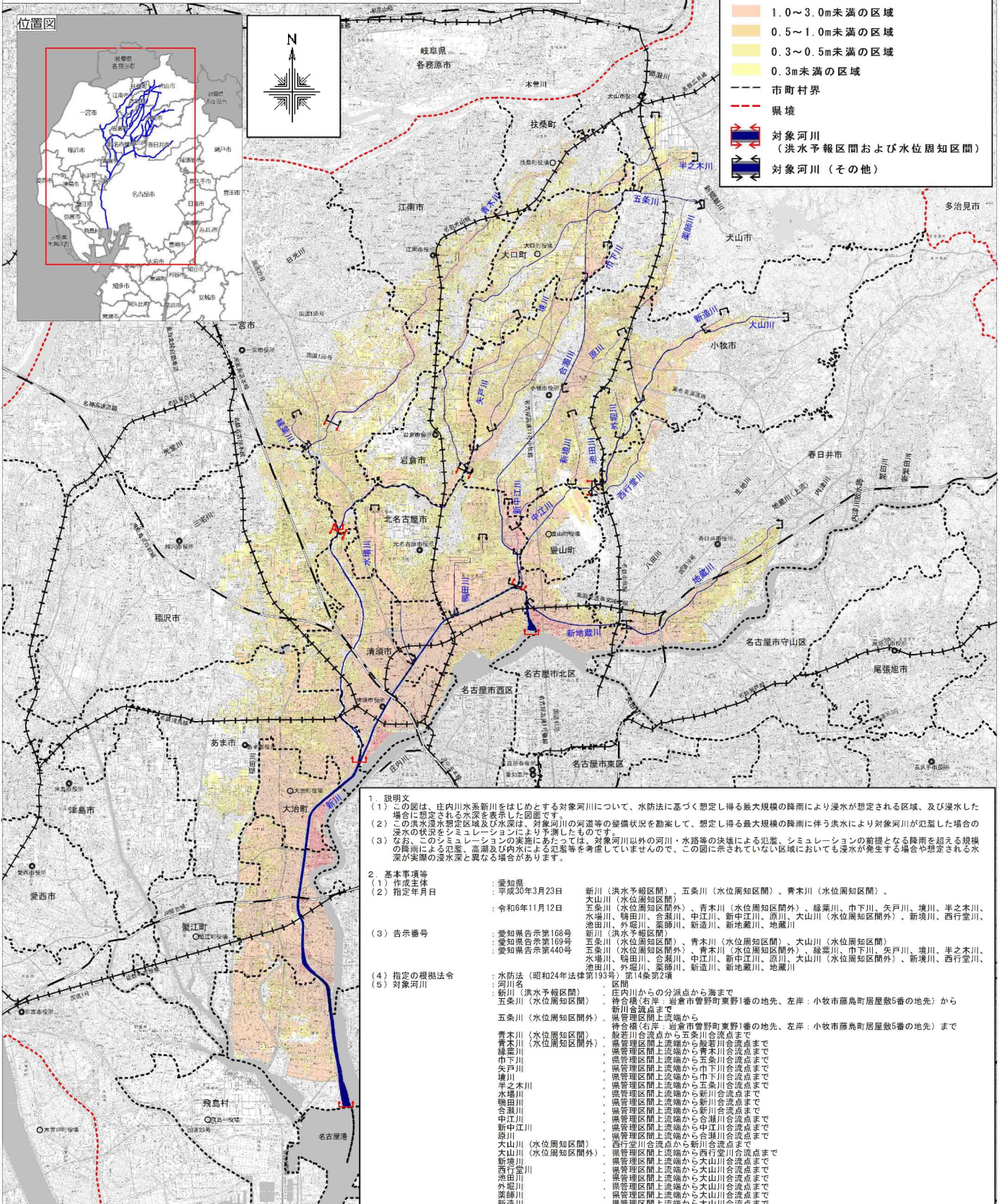


凡例

浸水した場合に想定される水深（ランク別）

- 5.0～10.0m未満の区域
- 3.0～5.0m未満の区域
- 1.0～3.0m未満の区域
- 0.5～1.0m未満の区域
- 0.3～0.5m未満の区域
- 0.3m未満の区域

- 市町村界
- 県境
- 対象河川 (洪水予報区間および水位周知区間)
- 対象河川 (その他)



1. 説明文
 - (1) この図は、庄内川水系新川をはじめとする対象河川について、水防法に基づく想定し得る最大規模の降雨により浸水が想定される区域、及び浸水した場合に想定される水深を表示した図面です。
 - (2) この洪水浸水想定区域及び水深は、対象河川の河道等の整備状況を勘案して、想定し得る最大規模の降雨に伴う洪水により対象河川が氾濫した場合の浸水の状況をシミュレーションにより予測したものです。
 - (3) なお、このシミュレーションの実施にあたっては、対象河川以外の河川・水路等の決壊による氾濫、シミュレーションの前提となる降雨を超える規模の降雨による氾濫、高潮及び内水による氾濫等を考慮していませんので、この図に示されていない区域においても浸水が発生する場合や想定される水深が実際の浸水深と異なる場合があります。
2. 基本事項等
 - (1) 作成主体 : 愛知県
 - (2) 指定年月日 : 平成30年3月23日 新川（洪水予報区間）、五条川（水位周知区間）、青木川（水位周知区間）、水堀川（水位周知区間外）、青木川（水位周知区間外）、緑葉川、市下川、矢戸川、境川、半之本川、池田川、外堀川、薬師川、新造川、新地蔵川、地蔵川
- (3) 告示番号 : 愛知県告示第168号 新川（洪水予報区間）、五条川（水位周知区間）、青木川（水位周知区間）、水堀川（水位周知区間外）、青木川（水位周知区間外）、緑葉川、市下川、矢戸川、境川、半之本川、池田川、外堀川、薬師川、新造川、新地蔵川、地蔵川
- (4) 指定の根拠法令 : 水防法（昭和24年法律第193号）第14条第2項
- (5) 対象河川 : 河川名 庄内川（水位周知区間） 区間川からの分派点から海まで
新川（洪水予報区間） 庄内川（水位周知区間） 庄内川（右岸：岩倉市菅野町東野1番の地先、左岸：小牧市藤島町居屋敷5番の地先）から
五条川（水位周知区間） 新川合流点まで
五条川（水位周知区間外） 菅管理区間上流端から
青木川（水位周知区間） 新川合流点から五条川合流点まで
水堀川（水位周知区間外） 菅管理区間上流端から新川合流点まで
池田川（水位周知区間外） 菅管理区間上流端から新川合流点まで
境川（水位周知区間外） 菅管理区間上流端から新川合流点まで
矢戸川（水位周知区間外） 菅管理区間上流端から新川合流点まで
半之本川（水位周知区間外） 菅管理区間上流端から新川合流点まで
池田川（水位周知区間外） 菅管理区間上流端から新川合流点まで
外堀川（水位周知区間外） 菅管理区間上流端から新川合流点まで
薬師川（水位周知区間外） 菅管理区間上流端から新川合流点まで
新造川（水位周知区間外） 菅管理区間上流端から新川合流点まで
新地蔵川（水位周知区間外） 菅管理区間上流端から新川合流点まで
地蔵川（水位周知区間外） 菅管理区間上流端から新川合流点まで
- (6) 指定の前提となる降雨 : 新川流域の24時間総雨量751mm
五条川流域（下流）の24時間総雨量736mm
五条川流域（上流）、大山川流域の24時間総雨量815mm
青木川流域の24時間総雨量805mm
支川の24時間総雨量326mm
- (7) 関係市町 : 愛知県 名古屋市、春日井市、大山市、江南市、小牧市、稲沢市、岩倉市、清須市、北名古屋市、あま市、豊山町、大府市、扶桑町、大治町、新川町

表1 連続施設から浸水する地下街等

名称	所在地	対象河川
地下鉄	庄内緑地公園駅	名古屋西區山田町大字上小田井奥古川 新川

※この表に掲げる地下街等は、庄内川水系新川の洪水予報区間について、水防法の規定により指定された洪水浸水想定区域内に存する連続施設を通じて流入する氾濫水が到達すると想定されるものです。指定時点の新川の河堤及び内水排水施設等の整備状況を勘案して、想定し得る最大規模の降雨に伴う洪水により新川が氾濫した場合の浸水のシミュレーションにより予測したものです。

この地図の作成に当たっては、国土地理院長の承認を得て、同院発行の電子地形図25000を使用した。（承認番号：国土地理院、第676号）「測量法に基づく国土地理院長承認（使用）R 5Jhs 676」

庄内川水系 新川流域 洪水浸水想定区域図 (浸水継続時間)

凡例

浸水深0.5m以上が継続する時間

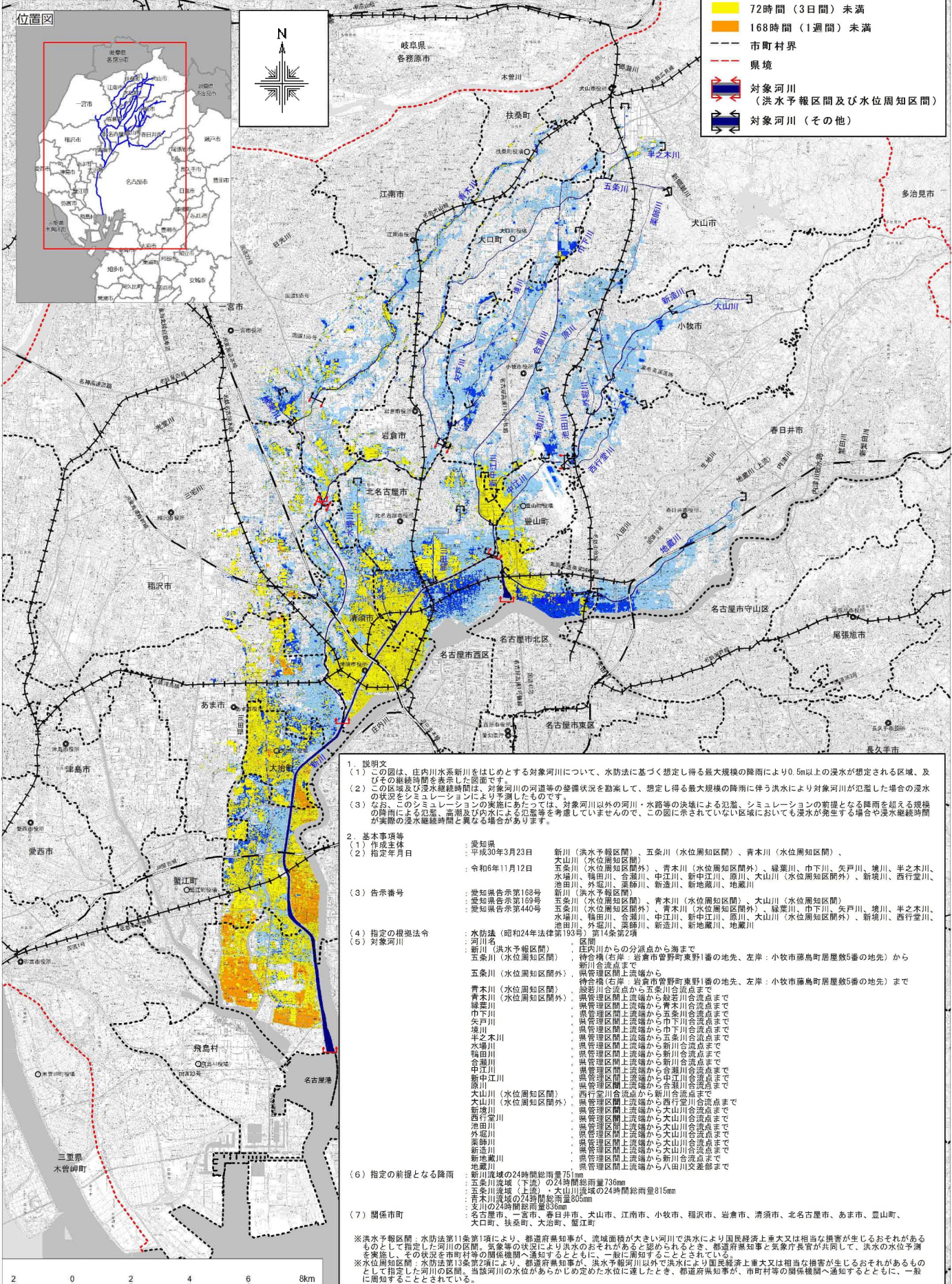
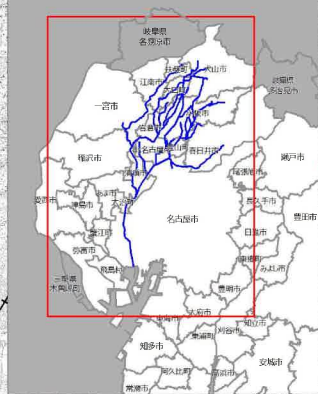
- 12時間未満
- 24時間(1日間)未満
- 72時間(3日間)未満
- 168時間(1週間)未満

--- 市町村界
- - - 県境

対象河川
(洪水予報区間及び水位周知区間)

対象河川(その他)

位置図



1. 説明文
 - (1) この図は、庄内川水系新川をはじめとする対象河川について、水防法に基づく想定し得る最大規模の降雨により0.5m以上の浸水が想定される区域、及びその継続時間を表示した図面です。
 - (2) この区域及び浸水継続時間は、対象河川の河道等の整備状況を勘案して、想定し得る最大規模の降雨に伴う洪水により対象河川が氾濫した場合の浸水の状況をシミュレーションにより予測したものです。
 - (3) なお、このシミュレーションの実地にあたっては、対象河川以外の河川・水路等の決壊による氾濫、シミュレーションの前提となる降雨を超える規模の降雨による氾濫、高潮及び内水による氾濫等を考慮していませんので、この図に示されていない区域においても浸水が発生する場合や浸水継続時間が実際の浸水継続時間と異なる場合があります。
 2. 基本事項等
 - (1) 作成主体 愛知県
 - (2) 指定年月日 平成30年3月23日 新川(洪水予報区間)、五条川(水位周知区間)、青木川(水位周知区間)、大山川(水位周知区間外)、五条川(水位周知区間外)、青木川(水位周知区間外)、緑葉川、中下川、矢戸川、境川、半之本川、水堀川、鴨田川、合瀬川、中江川、新中江川、原川、大山川(水位周知区間外)、新境川、西行堂川、池田川、外廻川、栗師川、新造川、新地藏川、地蔵川
 - (3) 告示番号
 - 愛知県告示第168号 新川(洪水予報区間)
 - 愛知県告示第169号 五条川(水位周知区間)、青木川(水位周知区間)、大山川(水位周知区間)
 - 愛知県告示第440号 五条川(水位周知区間外)、青木川(水位周知区間外)、緑葉川、中下川、矢戸川、境川、半之本川、水堀川、鴨田川、合瀬川、中江川、新中江川、原川、大山川(水位周知区間外)、新境川、西行堂川、池田川、外廻川、栗師川、新造川、新地藏川、地蔵川
 - (4) 指定の根拠法令 水防法(昭和24年法律第193号)第14条第2項
 - (5) 対象河川
 - 河川名 庄内川からの分派点から海まで
 - 新川(洪水予報区間) 待合橋(右岸・岩倉市菅野町東野1番の地先、左岸・小牧市藤島町屋敷5番の地先)から
 - 五条川(水位周知区間) 待合橋(右岸・岩倉市菅野町東野1番の地先、左岸・小牧市藤島町屋敷5番の地先)から
 - 五条川(水位周知区間外) 待合橋(右岸・岩倉市菅野町東野1番の地先、左岸・小牧市藤島町屋敷5番の地先)まで
 - 青木川(水位周知区間) 緑葉川合流点から五条川合流点まで
 - 青木川(水位周知区間外) 待合橋(右岸・岩倉市菅野町東野1番の地先、左岸・小牧市藤島町屋敷5番の地先)まで
 - 緑葉川 待合橋(右岸・岩倉市菅野町東野1番の地先、左岸・小牧市藤島町屋敷5番の地先)まで
 - 中下川 待合橋(右岸・岩倉市菅野町東野1番の地先、左岸・小牧市藤島町屋敷5番の地先)まで
 - 矢戸川 待合橋(右岸・岩倉市菅野町東野1番の地先、左岸・小牧市藤島町屋敷5番の地先)まで
 - 境川 待合橋(右岸・岩倉市菅野町東野1番の地先、左岸・小牧市藤島町屋敷5番の地先)まで
 - 半之本川 待合橋(右岸・岩倉市菅野町東野1番の地先、左岸・小牧市藤島町屋敷5番の地先)まで
 - 水堀川 待合橋(右岸・岩倉市菅野町東野1番の地先、左岸・小牧市藤島町屋敷5番の地先)まで
 - 鴨田川 待合橋(右岸・岩倉市菅野町東野1番の地先、左岸・小牧市藤島町屋敷5番の地先)まで
 - 合瀬川 待合橋(右岸・岩倉市菅野町東野1番の地先、左岸・小牧市藤島町屋敷5番の地先)まで
 - 中江川 待合橋(右岸・岩倉市菅野町東野1番の地先、左岸・小牧市藤島町屋敷5番の地先)まで
 - 新中江川 待合橋(右岸・岩倉市菅野町東野1番の地先、左岸・小牧市藤島町屋敷5番の地先)まで
 - 原川 待合橋(右岸・岩倉市菅野町東野1番の地先、左岸・小牧市藤島町屋敷5番の地先)まで
 - 大山川(水位周知区間) 待合橋(右岸・岩倉市菅野町東野1番の地先、左岸・小牧市藤島町屋敷5番の地先)まで
 - 大山川(水位周知区間外) 待合橋(右岸・岩倉市菅野町東野1番の地先、左岸・小牧市藤島町屋敷5番の地先)まで
 - 新境川 待合橋(右岸・岩倉市菅野町東野1番の地先、左岸・小牧市藤島町屋敷5番の地先)まで
 - 西行堂川 待合橋(右岸・岩倉市菅野町東野1番の地先、左岸・小牧市藤島町屋敷5番の地先)まで
 - 池田川 待合橋(右岸・岩倉市菅野町東野1番の地先、左岸・小牧市藤島町屋敷5番の地先)まで
 - 外廻川 待合橋(右岸・岩倉市菅野町東野1番の地先、左岸・小牧市藤島町屋敷5番の地先)まで
 - 栗師川 待合橋(右岸・岩倉市菅野町東野1番の地先、左岸・小牧市藤島町屋敷5番の地先)まで
 - 新造川 待合橋(右岸・岩倉市菅野町東野1番の地先、左岸・小牧市藤島町屋敷5番の地先)まで
 - 新地藏川 待合橋(右岸・岩倉市菅野町東野1番の地先、左岸・小牧市藤島町屋敷5番の地先)まで
 - 地蔵川 待合橋(右岸・岩倉市菅野町東野1番の地先、左岸・小牧市藤島町屋敷5番の地先)まで
 - (6) 指定の前提となる降雨
 - 新川流域の24時間総雨量75mm
 - 五条川流域(下流)の24時間総雨量736mm
 - 五条川流域(上流)・大山川流域の24時間総雨量815mm
 - 青木川流域の24時間総雨量805mm
 - 大川の24時間総雨量90mm
 - (7) 関係市町
 - 名古屋、一宮市、春日井市、大山市、江南市、小牧市、稲沢市、岩倉市、清須市、北名古屋、あま市、豊山町、大口町、扶桑町、大治町、蟹江町
- ※洪水予報区間：水防法第11条第1項により、都道府県知事が、流域面積が大きい河川で洪水により国民経済上重大又は相当な被害が生じるおそれがあるものとして指定した河川の区間。気象等の状況により洪水のおそれがあると認められるとき、都道府県知事と気象庁長官が共同して、洪水の水位予測を実施し、その状況を市町村等の関係機関へ通知するとともに、一般に周知することとされている。
- ※水位周知区間：水防法第13条第2項より、都道府県知事が、洪水予報河川以外で洪水により国民経済上重大又は相当な被害が生じるおそれがあるものとして指定した河川の区間。当該河川の水位があらかじめ定められた水位に達したとき、都道府県知事が、市町村等の関係機関へ通知するとともに、一般に周知することとされている。

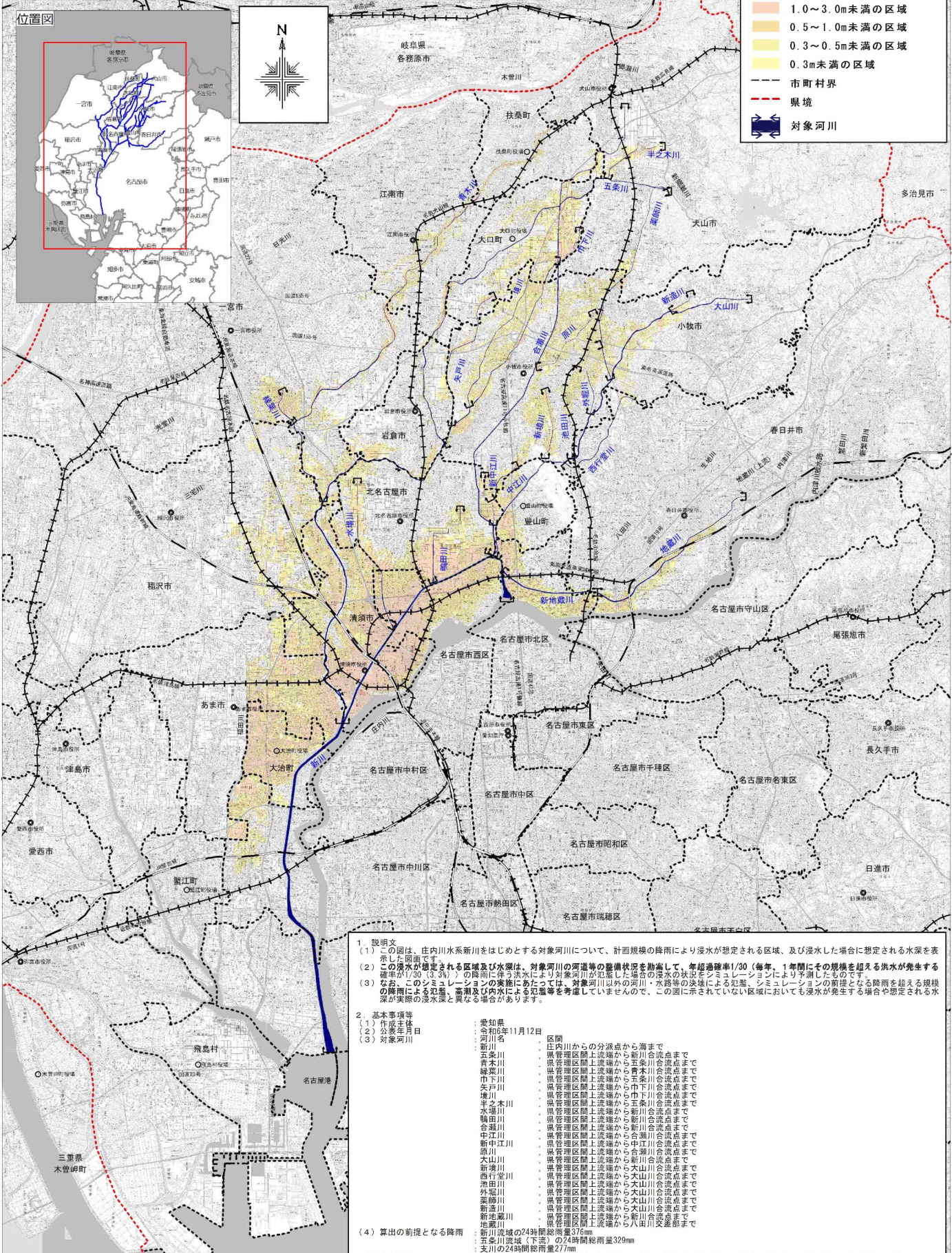
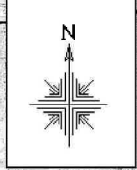
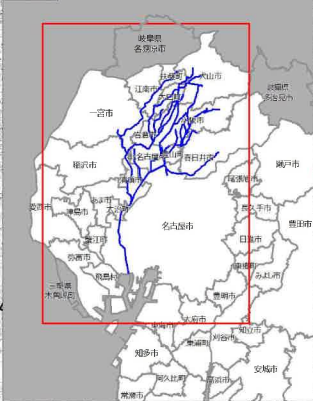
庄内川水系 新川流域 洪水浸水想定区域図 (計画規模)

凡例
 浸水した場合に想定される水深 (ランク別)

- 5.0~10.0m未満の区域
- 3.0~5.0m未満の区域
- 1.0~3.0m未満の区域
- 0.5~1.0m未満の区域
- 0.3~0.5m未満の区域
- 0.3m未満の区域

- - - 市町村界
 - - - 県境
 対象河川

位置図



1. 説明文
 - (1) この図は、庄内川水系新川をはじめとする対象河川について、計画規模の降雨により浸水が想定される区域、及び浸水した場合に想定される水深を表示した図面です。
 - (2) この浸水が想定される区域及び水深は、対象河川の河道等の整備状況を勘案して、年超過確率1/30(毎年、1年間にその規模を超える洪水が発生する確率が1/30(約3%)の降雨に等しい洪水)により対象河川が氾濫した場合の浸水の状況(水深)をシミュレーションにより予測したものです。
 - (3) なお、このシミュレーションの実施にあたっては、対象河川以外の河川・水路等の決壊による氾濫、シミュレーションの前提となる降雨を超える規模の降雨による氾濫、高潮及び内水による氾濫等を考慮していませんので、この図に示されていない区域においても浸水が発生する場合や想定される水深が実際の浸水深と異なる場合があります。
 2. 基本事項等

(1) 作成主体	: 愛知県
(2) 公表年月日	: 令和5年11月12日
(3) 対象河川	: 河川名 新川 : 庄内川からの分派点から海まで 五条川 : 県管理区間上流端から新川合流点まで 青木川 : 県管理区間上流端から青木川合流点まで 緑葉川 : 県管理区間上流端から中下川合流点まで 中下川 : 県管理区間上流端から中下川合流点まで 境川 : 県管理区間上流端から境川合流点まで 半之木川 : 県管理区間上流端から新川合流点まで 水場川 : 県管理区間上流端から新川合流点まで 合瀬川 : 県管理区間上流端から新川合流点まで 中江川 : 県管理区間上流端から合瀬川合流点まで 新中江川 : 県管理区間上流端から新川合流点まで 旗川 : 県管理区間上流端から新川合流点まで 大山川 : 県管理区間上流端から新川合流点まで 新境川 : 県管理区間上流端から大山川合流点まで 西行堂川 : 県管理区間上流端から大山川合流点まで 津田川 : 県管理区間上流端から大山川合流点まで 外堀川 : 県管理区間上流端から大山川合流点まで 薬師川 : 県管理区間上流端から大山川合流点まで 新境川 : 県管理区間上流端から大山川合流点まで 新境川 : 県管理区間上流端から大山川合流点まで 地蔵川 : 県管理区間上流端から八田川交差点まで
 - (4) 算出の前提となる降雨
 - 新川流域の24時間総雨量376mm
 - 五条川流域(下流)の24時間総雨量329mm
 - 支川の24時間総雨量277mm
 - (5) 関係市町
 - 名古屋市、一宮市、春日井市、犬山市、江南市、小牧市、稲沢市、岩倉市、清須市、北名古屋市、あま市、豊山町、大口町、扶桑町、大治町
- ※庄内川水系新川、五条川、青木川、大山川の水位圏別区域については、水防法に基づく洪水浸水想定区域図(計画規模)を別途指定・公表しています。

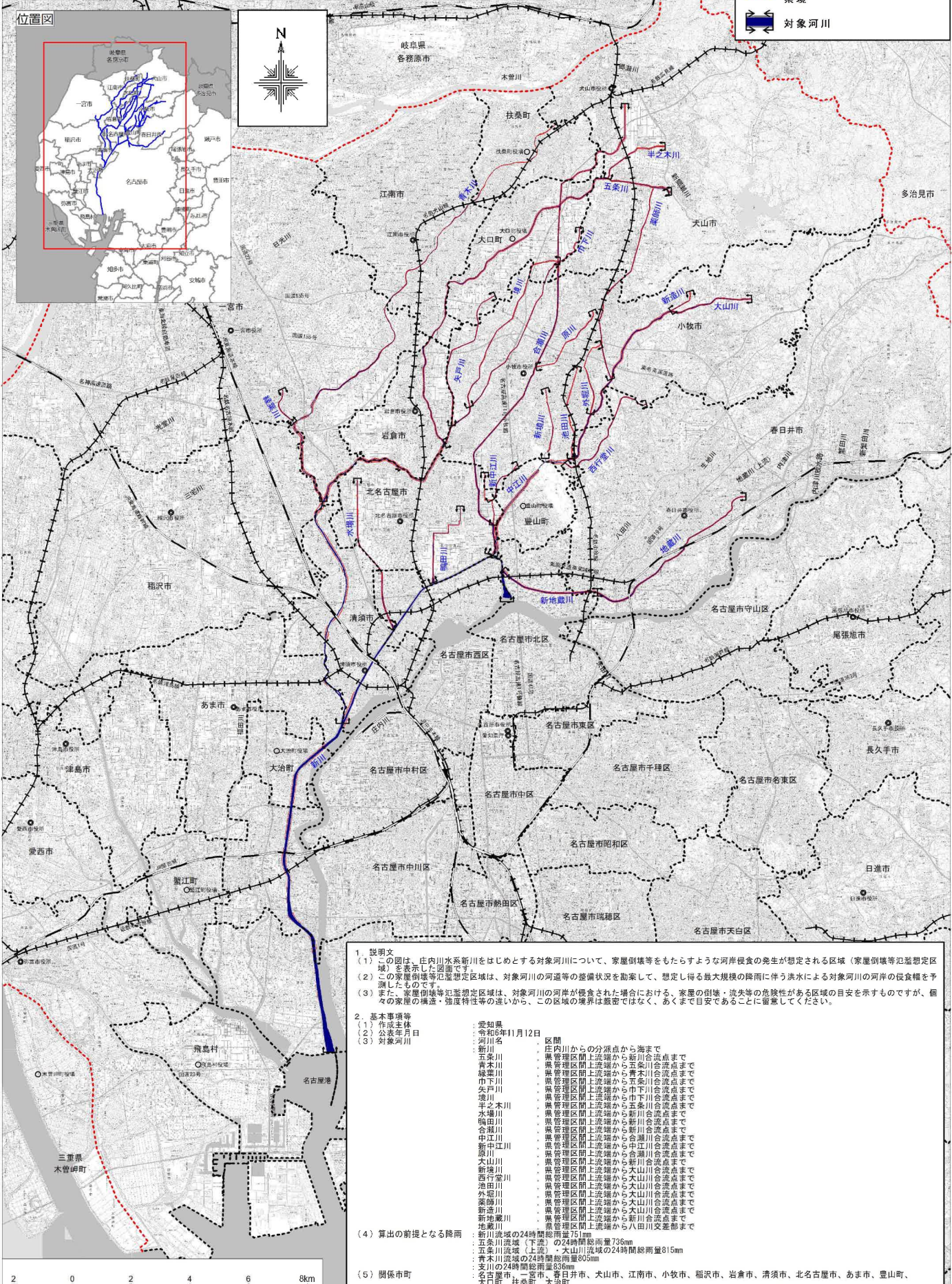
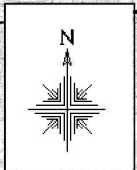
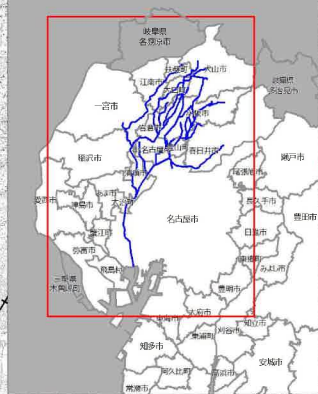
この地図の作成に当たっては、国土地理院長の承認を得て、同院発行の電子地形図25000を使用した。(承認番号: 国地情使、第676号)「測量法に基づく国土地理院長承認(使用)R 5Jhs 676」

庄内川水系 新川流域 洪水浸水想定区域図 (家屋倒壊等氾濫想定区域 (河岸侵食))

凡例

- 家屋倒壊等氾濫想定区域 (河岸侵食によるもの)
- - - 市町村界
- 県境
- ⇄ 対象河川

位置図



1. 説明文

- この図は、庄内川水系新川をはじめとする対象河川について、家屋倒壊等をもたらすような河岸侵食の発生が想定される区域(家屋倒壊等氾濫想定区域)を表示した図面です。
- この家屋倒壊等氾濫想定区域は、対象河川の河道等の整備状況を勘案して、想定し得る最大規模の降雨に伴う洪水による対象河川の河岸の侵食幅を予測したものです。
- また、家屋倒壊等氾濫想定区域は、対象河川の河岸が侵食された場合における、家屋の倒壊・流失等の危険性がある区域の目安を示すものですが、個々の家屋の構造・強度特性等の違いから、この区域の境界は厳密ではなく、あくまで目安であることに留意してください。

2. 基本事項等

- 作成主体 : 愛知県
- 公表年月日 : 令和8年11月12日
- 対象河川 : 庄内川水系 新川

(4) 算出の前提となる降雨 :

- 新川流域の24時間総雨量751mm
- 五条川流域(下流)の24時間総雨量736mm
- 五条川流域(上流)・大山川流域の24時間総雨量815mm
- 青木川流域の24時間総雨量805mm
- 支川の24時間総雨量836mm
- 名古屋市 : 一宮市、春日井市、犬山市、江南市、小牧市、稲沢市、岩倉市、清須市、北名古屋市、あま市、豊山町、大口町、扶桑町、大治町

(5) 関係市町 :

- 区間 : 庄内川からの分派点から海まで
- 新川 : 県管理区間 上流端から新川合流点まで
- 五条川 : 県管理区間 上流端から五条川合流点まで
- 清水川 : 県管理区間 上流端から清水川合流点まで
- 中下川 : 県管理区間 上流端から中下川合流点まで
- 矢野川 : 県管理区間 上流端から矢野川合流点まで
- 滝川 : 県管理区間 上流端から滝川合流点まで
- 半之木川 : 県管理区間 上流端から五条川合流点まで
- 水堀川 : 県管理区間 上流端から新川合流点まで
- 鵜田川 : 県管理区間 上流端から新川合流点まで
- 合瀬川 : 県管理区間 上流端から合瀬川合流点まで
- 中江川 : 県管理区間 上流端から合瀬川合流点まで
- 新中江川 : 県管理区間 上流端から新川合流点まで
- 原大山川 : 県管理区間 上流端から大山川合流点まで
- 新境川 : 県管理区間 上流端から大山川合流点まで
- 西行堂川 : 県管理区間 上流端から大山川合流点まで
- 池田川 : 県管理区間 上流端から大山川合流点まで
- 外堀川 : 県管理区間 上流端から大山川合流点まで
- 薬師川 : 県管理区間 上流端から大山川合流点まで
- 新造川 : 県管理区間 上流端から大山川合流点まで
- 新地蔵川 : 県管理区間 上流端から新川合流点まで
- 地蔵川 : 県管理区間 上流端から八田川交差点まで

