



ランバイク大会 Runbike Revolution 2025 大口町カップ

4月19日(日)、(株)東海理化本社南駐車場でランバイクの全国大会が開催され、同会場内で「大口町カップ」がおこなわれました。

大口町統計資料(令和8年3月中)

江南警察署で 手続きされた方	運転免許証	70歳以上…8名
	自主返納者数	69歳以下…0名
	運転経歴証明書 交付者数	8名

人身事故件数 …… 17件
犯罪発生件数 …… 14件

国民健康保険税額が決定しました	P2
今年度より健康診査が受けやすくなりました	P8
おおぐち応援券を配布します	P16
毎月19日はおうちごはんの日です	P26

今月の納付金 納期限 6月30日(火)

●町県民税(前納・1期) ●国民健康保険税(1期)
●介護保険料(1期)

広報おおぐちは再生紙を使用しています。

4月1日(水)から
役場の窓口受付時間が **午前9時から午後4時** に変わりました
関連ページ P39

国民健康保険税額が決定しました

問合せ先 戸籍保険課 ☎ 95-11116

保険税額

	医療給付費分	後期高齢者支援金分	介護納付金分	子ども・子育て支援納付金分
所得割①	課税対象所得額 ×8.13%	課税対象所得額 ×3.10%	課税対象所得額 ×2.65%	課税対象所得額 ×0.24%
均等割②	被保険者数 ×3万4,200円	被保険者数 ×1万3,200円	被保険者数 ×1万3,500円	被保険者数 ×1,248円
平等割③	1世帯当たり 2万4,000円(※1)	1世帯当たり 8,400円(※2)	1世帯当たり 6,600円	1世帯当たり 840円(※3)
最高限度額	67万円	26万円	17万円	3万円

- 課税対象所得額は、前年の総所得金額等から基礎控除43万円を差し引いた額です。
- 子ども子育て支援納付金分の均等割は、18歳に達する日以後最初の3月31日までの被保険者は全額軽減されます。
- ※1 特定世帯は1万2,000円、特定継続世帯は1万8,000円になります。
- ※2 特定世帯は4,200円、特定継続世帯は6,300円になります。
- ※3 特定世帯は420円、特定継続世帯は630円になります。

特定世帯・特定継続世帯とは

国民健康保険の加入者が後期高齢者医療保険に移ったことにより、その世帯で国民健康保険に残る人が1人だけになる世帯のうち、5年を経過するまでの世帯を特定世帯といい、6年から8年を経過するまでの世帯を特定継続世帯といいます。

税額は、医療給付費分(医療分)、後期高齢者支援金分(支援分)、介護納付金分(介護分)と子ども・子育て支援納付金分(子ども分)の①から③の合計金額です。
国民健康保険税額決定通知書は、6月中旬に発送を予定しています。届きましたら内容をご確認ください。

保険税等の特別徴収

次の条件をすべて満たす方は、自動的に特別徴収(年金天引き)となります。

- ▽世帯主が国民健康保険に加入している方
 - ▽国民健康保険加入者全員が65歳以上75歳未満で構成されている世帯
 - ▽世帯主が、年額18万円以上の年金を受け取っている方
 - ▽国民健康保険税と介護保険料の合計額が、年金額の2分の1を超えない方
- ※届出をいただいた(※1)により、国民健康保険税の納付方法を年金からの特別徴収でなく、口座振替にすることができます。

子ども子育て支援金制度がはじまります

令和8年度から、児童手当の拡充や妊婦のための支援給付などに充てられる「子ども子育て支援金制度」がはじまります。社会保険、国民健康保険、後期高齢者医療制度といったすべての健康保険の加入者から支援金を拠出いただき、子どもや子育て世帯を社会全体で支える制度で、令和10年度まで段階的に引き上げられる見込みです。大口町では、被保険者の税負担が令和7年度と同程度となるよう、「子ども・子育て支援納付金」の新設に合わせて税率等を改定しています。

令和8年1月1日以降に転入された方へ

今年の1月1日以降に大口町に転入された加入者については、国民健康保険税の算定に必要な所得等を前住所地に照会する必要があります。6月は所得のない状態で一旦賦課計算をおこない、確認が取れた7月以降に更正します。更正通知書については、該当の方に毎月10日前後に送付しますので、ご確認ください。

減税制度

減免事由	減免額
①世帯の前年中の総所得金額が400万円以下で、今年の見込額が前年総所得金額の3分の2以下に減少すると認められる方	所得割額の全部から100分の20
②現に継続して6か月以上療養中の方、もしくは継続して6か月以上療養を要すると認められる方のうち、①に該当する方	所得割額の全部から100分の20
③雇用保険法の規定により基本手当（失業・休業等）の受給資格を要する方のうち、前年中の総所得金額が400万円以下の方	受給資格を有する方について算定した税額にかかる所得割額（支給対象期間）の全部から100分の30
④世帯主またはその世帯に属する被保険者所有の住宅および家財について損害を受けた方のうち、前年中の総所得金額の合計が600万円以下で、当該損害金額（保険金等により補填される金額を除く）が3割以上の方	税額の全部または所得割額の100分の50から100分の12.5

左の表のいずれかに該当する世帯は減免が受けられます。原則として申請日から7日後より前の納期分には適用できませんので早めに申請してください。

持ち物 国民健康保険税額決定通知書、減免理由が証明できる書類

※①から④のうち2つ以上に該当する場合は、減免額の大きい規定を適用します。

※減免事由が虚偽または不正な行為であることが明らかになった場合には、減免額の全部または一部を返還していただきます。

重要

減免制度・軽減制度は、所得が無申告の方は対象になりません。必ず申告してください。

軽減制度

課税軽減 世帯の所得が一定基準を下回る場合には、均等割額および平等割額に限り、保険税を軽減します。

	加入者全員の所得合計	軽減額							
		医療給付費分		後期高齢者支援金分		介護納付金分		子ども・子育て支援納付金分	
		均等割額	平等割額	均等割額	平等割額	均等割額	平等割額	均等割額	平等割額
7割軽減	43万円+10万円×(給与所得者等の数-1)以下	2万3,940円	1万6,800円	9,240円	5,880円	9,450円	4,620円	874円	588円
5割軽減	43万円+(31万円×被保険者数)+10万円×(給与所得者等の数-1)以下	1万7,100円	1万2,000円	6,600円	4,200円	6,750円	3,300円	624円	420円
2割軽減	43万円+(57万円×被保険者数)+10万円×(給与所得者等の数-1)以下	6,840円	4,800円	2,640円	1,680円	2,700円	1,320円	250円	168円

(注) 特定同一世帯および特定継続世帯は、それぞれの平等割額から7割・5割・2割の各軽減を適用します。

未就学児の均等割額の軽減 未就学児の方（6歳到達の年度末まで）の均等割額について、国民健康保険の資格が生じた日の属する月から一律5割を軽減しています。

	医療給付費分	後期高齢者支援金分	子ども・子育て支援納付金分
軽減なし世帯	1万7,100円	6,600円	600円
7割軽減世帯	5,130円	1,980円	180円
5割軽減世帯	8,550円	3,300円	300円
2割軽減世帯	1万3,680円	5,280円	480円

「倒産・解雇などによる離職」・「雇い止めなどによる離職」をされた方へ

倒産や解雇、雇い止めなどによる離職をされた方は、国民健康保険税が軽減対象になる場合があります。

対象者

離職日の翌日から翌年度末までの期間において、次のいずれかとして求職者給付（基本手当等）を受けける方

▽雇用保険の特定受給資格者

（倒産・解雇などによる離職）

▽雇用保険の特定理由離職者（雇い止めなどによる離職）

※雇用保険受給資格者証の離職理由が「11・12・21・22・23・31・32・33・34」に該当される方

※高年齢受給資格者および特例受給資格者の方は対象になりません。

軽減方法

前年の給与所得を100分の30とみなして保険税を算定します。

軽減期間

離職日の翌日から翌年度末までの期間

※雇用保険の求職者給付（基本手当等）を受ける期間とは異なります。
※届出が遅れても遡って軽減を受けることができます。

※国民健康保険に加入中は、途中で就職しても引き続き対象となりますが、会社の健康保険に加入するなど、国民健康保険を脱退すると終了します。

申請に必要な物

国民健康保険税額決定通知書、雇用保険受給資格者証、マイナンバーがわかるもの、本人確認ができるもの

医療費一部負担金の減免

震災、風水害等で著しい損害を受けた場合、医療費一部負担金の減免を受けられる場合があります。詳しくは戸籍保険課までお問い合わせください。

医療費適正受診のお願い

次の負傷は保険適用されます。

柔道整復施術

▽骨折、脱臼（医師の同意が必要）

▽打撲、捻挫、挫傷

※日常的な筋肉疲労や疲れ、慢性病の場合は保険適用できませんのでご注意ください。

次の負傷で医師の同意がある場合は保険適用されます。

はり・きゅう

▽神経痛、リウマチ、頸椎捻挫後遺症など慢性的な痛みのある病気

あん摩・マッサージ

▽筋麻痺、関節拘縮等の症状で医療

上必要とされる症例
※疲労回復等を目的とする施術は保険適用できませんのでご注意ください。

シエネリック医薬品を使用しましょう

シエネリック（後発）医薬品とは、安全性や効能は新薬と同等と認められている安価な医薬品です。シエネリック医薬品を使用することで、薬代が節約できます。

希望される方は、薬局で薬を処方される時に、シエネリック医薬品希望カード等を提示していただくか、「シエネリック医薬品を希望します」と薬剤師へお伝えください。

※医師の診断によりシエネリック医薬品に変更できない場合があります。

税負担の緩和にも
つながるよ！



保険税は口座振替で

国民健康保険税は、原則、口座振替での納付をお願いしています。

銀行のお届け印・通帳・キャッシュカードをお持ちいただき、役場戸籍保険課で手続きをしてください。
問合せ先

戸籍保険課 ☎95-1116

大口俳句会

春の夜やみけんのしわの気になりて

渡辺すみ子

田起こしや待ちわびてゐる鳩雀

葉山 忠己

乳母車仔犬顔出す春の昼

松坂 年造

病室の小さき窓や春惜しむ

吉田 美穂

小さき靴ぬがしやる兄すみれ草

安藤 亮子

芙蓉句会

二百余年渡せし舟や花吹雪

平本のり子

かたくりの開き初めたる花の友

相川八重子

満開の桜戴き屋形船

田中百代

玄関に菜の花一輪明るかり

水野 邦子

老幹ろうかんのをちこち噴ふける桜花

土川 照恵

大口川柳クラブ

春風にそつと寄り添う花筏

吉田 雄亮

咲く花の衣装を変えた鮮やかさ

高橋あや子

春冷えにぬくもり残る猫の席

天野 信和

邪魔をするマイナス思考文字に書き

数川 謙二

ダイエットしすぎて脆くなった骨

八木百合子

正規職員採用候補者募集

令和8年度 第2回大口町職員採用試験受験案内

採用日 令和9年4月1日（令和8年度途中も可）



募集職種	採用予定人数	受験資格	
		学歴等	年齢要件
一般事務職	2名程度	短期大学程度以上卒業見込みまたは卒業した方	平成9年4月2日以降に生まれた方
保育士	5名程度	短期大学程度以上卒業見込みまたは卒業した方で、保育士の資格を有するか令和9年3月末までに取得見込みの方	
技術職（土木）	1名程度	土木に関する学科を専攻し、短期大学程度以上卒業見込みまたは卒業した方	
保健師	1名程度	短期大学程度以上卒業見込みまたは卒業した方で、保健師の資格を有するか令和9年3月末までに取得見込みの方	
一般事務職（学芸員）	1名程度	短期大学程度以上卒業見込みまたは卒業した方で、学芸員の資格を有するか令和9年3月末までに取得見込みの方	
一般事務職（障がい者）	若干名	短期大学程度以上卒業見込みまたは卒業した方で、障がい者手帳（身体障害者手帳、療育手帳または精神障害者保健福祉手帳）の交付を受けている方	昭和62年4月2日以降に生まれた方
保育士《経験者》	1名程度	短期大学程度以上卒業した方で保育士の資格を有し、かつ3年以上の保育士経験を有する方	平成14年4月1日以前に生まれた方
技術職（土木）《経験者》	1名程度	短期大学程度以上卒業した方で、2級以上の土木施工管理の資格または5年以上の土木技師の経験を有する方	平成9年4月1日以前に生まれた方
技術職（建築）《経験者》	1名程度	短期大学程度以上卒業した方で、5年以上の建築関係の経験を有する方	平成4年4月1日以前に生まれた方
保健師《経験者》	1名程度	短期大学程度以上卒業した方で保健師の資格を有し、かつ3年以上の保健師経験を有する方	平成9年4月1日以前に生まれた方

第1次試験

試験内容	日時	試験会場
SPI3	7月12日(日) 受付 午前9時15分から25分 試験開始 午前9時30分	健康文化センター 大口町伝右一丁目35番地

※公務員試験対策不要です。

受験手続 受験申し込み手続きは、インターネットによる申し込み方法のみです。郵送、持参による申し込みは受け付けませんのでご注意ください。

申込方法	町ホームページからアクセスし、申し込み手続きをおこなってください。
受付期間	6月1日（月）から22日（月） 受付期間内に正常にシステムに到着したものに限り受け付けます。 令和8年度第1回大口町職員採用試験を受験した方は、申し込みできません。

初任給（地域手当含む）
／大卒 25万560円 短大卒 23万6,952円
※経験者は経験年数によって加算があります。
期末勤勉手当【令和7年度実績】4.65月
勤務時間／午前8時30分から午後5時15分
週休日／土曜日、日曜日

休日／祝日、年末年始（12月29日から1月3日）
年次有給休暇（初年度）20日付与
愛知県市町村職員共済組合に加入
※詳細は町ホームページでご確認ください。
問合せ先 秘書人事課 ☎95-1612



町ホームページ

令和8年度の介護保険料が決定しました

令和8年度の介護保険料が決定しましたので、介護保険料決定通

知書（以下、通知書）をすべての65歳以上の方へ6月に送付しま

す。介護保険料は、ご本人とその世帯の住民税課税状況や収入・所得に応じて15段階に区分されま

段階	対象者	年額保険料
第1段階	非課税世帯	●生活保護受給者および老齢福祉年金受給者 ●課税年金収入額と合計所得金額の合計が82万6,500円以下の方
第2段階		課税年金収入額と合計所得金額の合計が82万6,500円を超え、120万円以下の方
第3段階		課税年金収入額と合計所得金額の合計120万円を超える方
第4段階	本人非課税	課税年金収入額と合計所得金額の合計が82万6,500円以下の方
第5段階		課税年金収入額と合計所得金額の合計が82万6,500円を超える方
第6段階	本人課税	合計所得金額が120万円未満の方
第7段階		合計所得金額が120万円以上210万円未満の方
第8段階		合計所得金額が210万円以上320万円未満の方
第9段階		合計所得金額が320万円以上420万円未満の方
第10段階		合計所得金額が420万円以上620万円未満の方
第11段階		合計所得金額が620万円以上820万円未満の方
第12段階		合計所得金額が820万円以上1,000万円未満の方
第13段階		合計所得金額が1,000万円以上1,500万円未満の方
第14段階		合計所得金額が1,500万円以上2,000万円未満の方
第15段階		合計所得金額が2,000万円以上の方

令和7年度税制改正による特例措置について

令和7年度税制改正により給与所得控除の最低保障額が55万円から65万円に引き上げられました。介護保険料は3年を1期とする介護保険事業計画に基づき基準となる保険料を決定していますが、第9期事業計画（令和6年度から8年度）決定時に想定されていない税制改正により、介護保険財政に影響が出ることを避けるため介護保険法施行令が改正されました。

これにより令和8年度分の介護保険料を算定する際に税制改正の影響を遮断する措置がおこなわれます。

対象者

令和8年1月1日および4月1日に大口町に住民登録がある方のうち、令和7年中（令和7年1月から12月）の給与収入が55万円以上190万円未満の方。

※右記以外の方は影響を受けません。

措置の内容

対象者の介護保険料を算定する際に、給与所得控除額を最低保障額引き上げ前の55万円で算定します。また、引き上げ前の基準を適用することで、町民税の課税状況と介護保険料における課税状況が一致しない場合がありますので、ご注意ください。

特例減免

令和7年度町民税非課税の方のうち、令和8年度も町民税非課税の方は右記の措置はあこなわす、介護保険料を算定する特例減免を適用し、保険料算定をおこないません。

▽町民税の情報に基づき自動適用するため原則として個別申請は不要です。

▽特例減免対象者の介護保険料納付通知書に記載されている確定保険料は特例減免適用後の金額です。

▽令和7年度・令和8年度共に町民税非課税にもかかわらず介護保険料の課税状況が本人課税となっている場合はお問い合わせください。

介護保険料のお支払いについて協力ください

介護保険制度は、みなさんの保険料と公費で運営されています。介護は誰にでも起こりうる問題です。しかし、介護保険料を納めないでいると、将来介護が必要になったとき、介護サービスの利用に制限がかかる場合があります。将来介護が必要になっても安心して暮らせるよう、保険料の納め忘れがないよう、お願いいたします。

▽1年以上滞納すると、サービスの

利用がいったん全額自己負担になります。

▽1年6か月以上滞納すると、保険給付が一時差し止めとなります。

▽さらに滞納が続くと、保険給付から滞納保険料額が差し引かれます。

▽滞納が2年以上続くと、介護保険料を遡って納めることができなくなります。

介護保険料の納付が困難な場合は、お気軽にご相談ください。

通知書は大切に保管してください

6月に送付する通知書は、翌年度の仮徴収額（4月・6月に年金から徴収する額）を確認するために、翌年まで大切に保管してください。

問合せ先

長寿・くらし課 ☎94-00051

令和7年度

住民基本台帳の一部の写しの閲覧状況を公表します

国または地方公共団体の機関の請求による閲覧

閲覧期間 令和7年4月1日から令和8年3月31日まで

閲覧の請求をした国または地方公共団体の機関の名称	利用目的の概要	閲覧年月日	閲覧に係る住民の範囲
自衛隊愛知地方協力本部長	陸上自衛隊高等工科学校の生徒に関する募集事務	令和7年5月28日	町内に住所を有し、平成22年4月2日から平成23年4月1日までの間に生まれた日本人男性
国土交通省中部地方整備局木曾川上流河川事務所長	河川環境整備事業に関するアンケート調査	令和7年6月13日	余野三・六丁目、上小ロ一・三丁目、垣田地内に住所を有している18歳以上の男女
こども家庭庁成育局母子保健課長	乳幼児栄養調査	令和7年7月31日	下小ロ一丁目に住所を有している0歳以上6歳未満の男女
こども家庭庁成育局安全対策課長	青少年のインターネット利用環境実態調査	令和7年9月30日	上小ロ一丁目から三丁目に住所を有している0歳から17歳の男女

問合せ先 戸籍保険課 ☎95-1115

今年度から 健康診査が 受けやすくなりました

パワーアップポイント

実施期間
7月～10月

6月～12月に
拡大

パワーアップポイント

特定健康診査
自己負担
1,000円

無料

令和8年度より、特定健康診査の自己負担額をなくし、40歳以上の国保加入者なら、年齢に関わらず無料で受けられるようになりました。

また、健診実施期間を拡大し、6月から12月まで受診できるようになりました。ぜひこの機会に受診してください。

年に1回健康診査を受けることで、客観的なデータから生活習慣病のリスクを確認することができます。生活習慣病は日本人の死因の約6割を占めます。自覚症状がないまま進行し、ある日突然、発作や合併症を引き起こします。生活習慣病予防のためにも毎年健診を受ける習慣をつけましょう。

問合せ先 戸籍保険課 ☎95-1116

	特定健康診査	後期高齢者健康診査
対象者	大口町国民健康保険加入の40歳から74歳までの方	愛知県後期高齢者医療制度にご加入の方
期間	6月1日(月) から 12月25日(金)	
費用	なし(無料)	
実施場所	大口町・扶桑町内の健康診査実施医療機関	

除外対象者

健診受診時点において、次のいずれかに該当している方は、健康診査事業の対象外となります。

- ①病院または診療所に6か月以上継続して入院している方
- ②除外対象施設(※)に入所している方

※ 除外対象施設障害者支援施設、児童福祉施設、独立行政法人国立重度知的障害者総合施設のぞみの園、養護老人ホーム、有料老人ホーム(サービス付き高齢者向け住宅を除く)、軽費老人ホーム、特別養護老人ホーム(介護老人福祉施設)、介護老人保健施設、介護医療院

対象者には5月下旬ごろに 健康診査受診券を送付しました

令和8年4月以降に国民健康保険に加入された方、令和8年4月1日から5月31日までに75歳のお誕生日を迎えられる方は、後日改めて受診券を送付いたします。

令和8年4月以降に国民健康保険にご加入の方

受診券の登録が済み次第、随時発送

昭和26年4月生まれの方

6月上旬発送

昭和26年5月生まれの方

7月上旬発送

病院や職場等で受けられた健康診査結果の提供にご協力ください!

職場の健診を受けている方は、検査結果を町にご提出いただくことで特定健康診査を受けたとみなすことができます。いただいた健康診査結果は今後の大口町の保健事業に活用させていただきます。

大口町の健康診査 健診項目

基本項目

- 医師による問診、身体診察
- 身体計測（身長、体重、BMI、腹囲）
- 血圧測定 ● 血液検査（脂質、肝機能、糖代謝）
- 尿検査（尿たんぱく、尿糖）

詳細項目

- 貧血検査 ● 心電図 ● 眼底検査
- 腎機能検査

大口町が独自で追加する項目

- 代謝系検査（尿酸値）
- 血清アルブミン値

健康診査の検査項目はなにを調べているの？

BMI 「肥満」や「やせ」の度合いを調べます

腹囲 「内臓脂肪」の蓄積度を調べます

血圧 血管にかかる圧力を調べます

血糖 糖尿病の危険度を調べます

脂質 中性脂肪 コレステロール 血液中の脂質の量から動脈硬化の危険度などを調べます

ヘモグロビン 貧血の有無や貧血のタイプを調べます

アルブミン 全身の栄養状態や肝・腎機能を調べます

眼底検査もぜひ受けましょう

眼底検査とは、眼底（目の奥）にある血管や網膜、視神経などの状態を観察する検査です。

眼底の血管は、肉眼で唯一確認できる血管で、全身の血管状態を予測することができます。糖尿病や高血圧など全身の血管を傷つける疾患がある方は、合併症の進行具合を調べることができます。



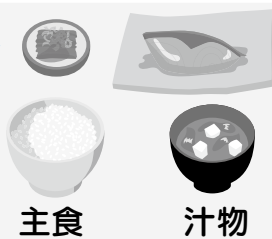
健診前に生活習慣改善にチャレンジ

1日3食バランスよく食べよう！

食事はバランスよく食べることが大切です。食べる際に、主食、主菜、副菜をそろえて食べることを意識してください。

ビタミン、ミネラル、食物繊維の供給源となる野菜、いも、豆類（大豆を除く）、きのこ、海藻などを主材料とする料理

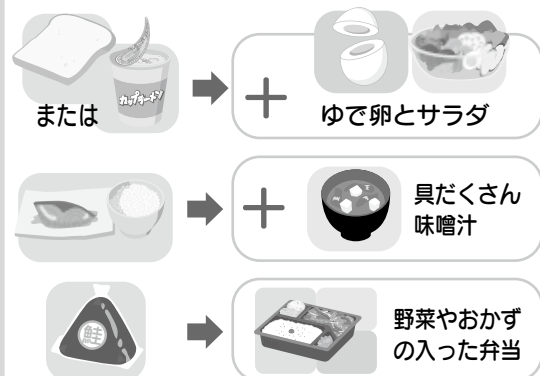
副菜 主菜



炭水化物の供給源であるごはん、パン、めん、パスタなどを主材料とする料理

たんぱく質の供給源となる肉、魚、卵、大豆および大豆製品などを主材料とする料理

毎回そろえて食べるのが難しいときは



プラス
+10分
運動を
してみよう

- エスカレーターやエレベーターを使わず階段を使いましょう。
- 近場の買い物は歩いていきましょう。
- 出かけた時の駐車場は、車を遠くに停めて歩きましょう。
- 座っていることが多い場合は、30分に1回は立ち上がるなどして同じ姿勢を避けましょう。日常生活で無理なく続けられることから始めてみましょう。



昨年11月にリニューアル すべてのマシンが最新に
**大口町健康文化センター5階
 トレーニングセンター**



**気軽に始めよう
 運動習慣**

月会員券

3,660円

回数券4,100円(11回)/1回券410円



大口町トレーニングセンターは、平成10年に健康維持・健康づくりの拠点として開設された健康文化センター5階のフィットネス施設で、現在、NPO法人ウィル大口スポーツクラブが運営しています。

フロアは見通しのよい開放的な空間で、窓からは田園風景が一望できます。フィットネススタジオでは毎週エアロビクスやヨガなど、多彩なプログラムを実施しており、トレーニングルームには初心者でも安心して利用できるマシンを完備。ウォーキングマシンや筋力トレーニングマシン、ダンベルなどが揃い、天候に左右されず、いつでもトレーニングが可能です。短時間でも効率よく運動できるため、仕事帰りやすきま時間にも気軽に利用できます。

さらに、これからの暑い季節に向けては、体を暑さに慣らす「暑熱順化」も重要です。無理のない運動を継続することで、汗をかきやすい体づくりができ、熱中症予防にもつながります。

健康は日々の積み重ねが大切です。この機会に、運動習慣を始めませんか。

ストレッチマシン

運動前のストレッチは「動きやすい体づくり」(パフォーマンス向上・怪我予防)
 運動後は「疲れを残さないケア」(クールダウン) 効果があります

**ハムストリングス
 ストレッチ**



もも裏(ハムストリングス)を効果的にストレッチ運動前後のコンディショニングや柔軟性向上に役立ちます。



**チェスト
 ストレッチ**

チェスト肩周りや胸部の可動域改善を促す動的ストレッチマシン
 肩こりの解消や肩甲骨の可動域を広げ、広背筋と上腕伸筋とのバランスを高めるなどの効果が期待できます。

**ショルダー
 ストレッチ**



肩周りや背中中の可動域改善を促すストレッチマシン
 肩こりの解消や首回りの血流改善、肩甲骨周りのインナーマッスルの柔軟性アップなどの効果が期待できます。

ぜひ体験
 してみてください!



パワープレート マシンが高速で振動し、短時間で効果的な筋力強化、ストレッチ、血行促進、バランス能力向上を可能にする血流を促進します。運動の前後に使用することで筋肉の凝りやハリ、むくみを解消する効果が期待できます。

● **トレーニングルーム**



トレーニングルームは、初心者から経験者まで安心して利用できる充実した設備が整っています。
ウォーキングマシンやバイクなどの有酸素マシンをはじめ、筋力トレーニングマシンやダンベルなど多彩な器具を備え、目的や体力に合わせた運動が可能です。
明るく開放的な空間で、窓からの景色を楽しみながら気持ちよく体を動かせます。初めての方にはスタッフが使い方を丁寧にサポートするため、無理なく安心してスタートできます。



●フィットネススタジオ

フィットネススタジオで人気のヨガ（通常教室）は、運動量や目的に応じて7種類に分かれています。
初心者には「ゆるヨガ」や「ストレッチヨガ」、運動不足の解消には「シェイプヨガ」、体質改善を目指す方には「ナチュラルヨガ」が人気です。
そのほかにも、バレトンやNise、NUMBAなど、リラクセス系からアクティブ系まで多彩なプログラムがあり、ニーズに合わせて選ぶことができます。

※通常教室は予約優先です。予約は、大口トレーニングセンター受け付け窓口でおこないます。
※有料教室参加希望の場合は、別途申し込みが必要です。



▲フィットネススタジオプログラムスケジュール

●営業時間・利用料金

場所 大口町健康文化センター
ほほえみプラザ5階

（丹羽郡大口町伝右1丁目35）

時間 午前9時から午後9時

休館日 年末年始

※町内にお住いの65歳以上の方は「いきいきカード」を提示すると1回100円（月10回まで）で利用できます。

いきいきカードとは 介護予防・健康づくりのための助成制度で、長寿ふくし課で申請します。

※申請時は運転免許証・マイナンバーカードなどの身分証明書が必要です。

問合せ先

☎94-0057



▲大口町トレーニングセンターホームページ

種別		金額(税込)	トレーニングルーム	通常P	有料P
一般	当日	410円	○	○	×
	回数券(11枚)	4,100円	○	○	×
	月会員券	3,660円	○	○	×
	有料教室(4回/月)	4,200円	○	○	○
	有料教室(8回/月)	4,720円	○	○	○
いきいきカードをお持ちの方	当日100円(11回目/月からは200円)		○	○	×
	有料教室(4回/月)	1,930円	○	○	○
	有料教室(8回/月)	2,100円	○	○	○

令和7年度

「情報公開制度」・「個人情報保護制度」の実施状況

江南丹羽環境管理組合

江南丹羽環境管理組合(以下「組合」という。)では、「情報公開制度」を実施しています。この制度は、組合の保有する情報を広く公開することにより、より公正で開かれた組合行政を皆さんとともに進めるものです。

また、組合では、「個人情報保護制度」も実施しています。住民の皆さんのプライバシーを守るため、適正な取り扱いを定めるとともに、組合または議会が保有する個人情報について、自分の情報の開示、訂正、利用停止を求める権利を保障するものです。

令和7年度については、管理者、監査委員および議会ともに開示請求等はありませんでした。

制度名	実施機関	全部開示	部分開示	不開示	合計
情報公開制度	管理者	0	0	0	0
	監査委員	0	0	0	0
	議会	0	0	0	0
個人情報保護制度	管理者	0	0	0	0
	監査委員	0	0	0	0
	議会	0	0	0	0
合計		0	0	0	0

※**全部開示** 請求があった公文書のすべてを開示すること
 ※**部分開示** 請求があった公文書のうち、個人情報等開示することができない部分を除き、開示すること
 ※**不開示** 請求があった公文書を開示しないこと
 ※表中の数値については、開示請求に係る数値ではなく、決定通知に係る数値を表記してあります。

問合せ先 江南丹羽環境管理組合
 庶務課 ☎95-3200

尾張北部環境組合

尾張北部環境組合(以下「組合」という。)では、「情報公開制度」を実施しています。この制度は、組合情報を広く公開することにより、より公正で開かれた組合行政を皆さんとともに進めるものです。

また、組合では、「個人情報保護制度」も実施しています。住民の皆さんのプライバシーを守るため、適正な取り扱いを定めるとともに、組合が保有する個人情報について、自

制度名	実施機関	全部開示	部分開示	不開示	合計
情報公開制度	組合	0	0	0	0
	組合議会	0	0	0	0
個人情報保護制度	組合	0	0	0	0
	組合議会	0	0	0	0
合計		0	0	0	0

分の情報の開示、訂正、利用停止を求める権利を保障するものです。
 令和7年度については、組合、組合議会とも開示請求等はありませんでした。

※**全部開示** 請求があった公文書のすべてを開示すること
 ※**部分開示** 請求があった公文書のうち、個人情報等開示することができない部分を除き、開示すること
 ※**不開示** 請求があった公文書を開示しないこと
 ※表中の数値については、開示請求に係る数値ではなく、決定通知に係る数値を表記してあります。

問合せ先 尾張北部環境組合
 総務課 ☎54-1188

切り取り線

「意見、
ご提案、ご要望
望どんなこつて
もええと、遠慮
せんと聞かせ
しがいよー！」



メールもあるから二次元
コードを読み
取ってちょよ！



桜さんの何でも言っちゃレター

何でも言っちゃレターの作り方

皆さんが、行政に対し、日頃、感じている疑問や提案などはありませんか？

まちの主役は皆さんです。この「何でも言っちゃレター」は、皆さんの声を町政に反映することで、より豊かで住みやすい大口町にする試みです。

皆さんから寄せられた貴重なご意見等は、内容に応じて担当部署に送られ今後の運営に活かされます。ぜひ「私たちのまちを少しでも良くしたい」と願うあなたの気持ちを、この手紙につづってお寄せください。お待ちしております。

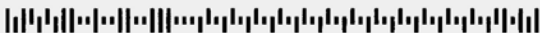
なお、回答を必要とされる場合は、「住所・氏名」の記入が必須です。

問合せ先 企画政策課 ☎95-1617

- ①用紙を太線に沿って切り取ってちょよ。
- ②遠慮はいらんで、裏面にみんなの意見を書いたってちょよ。
- ③折曲げて、のり付けして封筒を作ればできあがりじゃ。
- ④もし、意見が長くなる時は、便せんなんかを書いて、入れてくればええでよー。
- ⑤切手を貼らずにポストへ入れてちょよ。よう考えてから返事するで、しばらく待つとってちょうよ。よろしくなも。



山折り



差出有効期間
令和9年4月
30日まで
<切手不要>



料金受取人払郵便

下小口七丁目155番地
大口町役場 企画政策課

「桜さんの何でも言っちゃ」係 行

4
8
0
0
0
1
9
0

切り取り線

切り取り線

大口町プロモーション通信

大口町の魅力発見ツアー

「株式会社東海理化見学ツアー」報告

大口町の魅力を発見し発信する活動をおこなうおおぐち宣伝部では、「大口町の魅力のひとつとして、大口町内にある企業の素晴らしさを知ってほしい」という思いから、在住・在勤の方を対象とした工場見学ツアーを企画しています。

今回は、2月11日（水・祝）、（株）東海理化を見学しました。

（株）東海理化は、昭和23年に創業者が、トヨタ自動車工業（株）（現トヨタ自動車（株））の部品倉庫で見つけた「スイッチ」という、手間がかかり担い手の少なかった部品を製造



するところから始まり、現在では「感動をかたちに」をコンセプトに、各種スイッチ、シートベルト、シフターなど、自動車に乗る際に直接手で触れるものの多くを作っています。

工場内では、無人化された最先端の設備を見学し、続いて同社が地域貢献として展開している「おおぐちSAKURA農園」で、イチゴを栽培するハウスを見学しました。

ツアー参加者は20名、小学生から大人まで幅広い年代の方にご参加いただき、普段ではできない体験をしました。

参加者アンケート

▽未来の車が見られてよかった。安



全運転の車に乗って試乗できたことが良かった。

▽知らないところが見れてよかった。

▽いちごの試食が良かった。

▽東海理化のお仕事を知れてよかったです。

▽質問してもすべにわかりやすく説明してくれた。

おおぐち宣伝部のコメント

▽工場内は近代化されていて、先進

の工場のごさが分かりました。

▽会社全体で歓迎してくださりと、とても感動しました。

▽おおぐちSAKURA農園にはじめて行って、社会貢献の取組みを知ることができました。

これからも、大口町の素晴らしい企業を紹介していきます。

問合せ先 まちづくり推進課

☎95-1614

緑化事業に対して補助しています

町では、「あいち森と緑づくり都市緑化推進事業」（財源…県の「あいち森と緑づくり税」）に基づく間接補助事業を実施しています。

町内で、町民や事業者がおこなう屋上緑化、壁面緑化、空地緑化、駐車場緑化、生垣設置のうち、一定の要件を満たす緑化事業について、事業費用の一部を補助しています。

対象緑化事業

▽屋上緑化、壁面緑化、空地緑化、駐車場緑化…緑化対象面積の合計が50㎡以上

▽生垣設置…延長が15m以上

※その他にも要件がありますので、必ず工事着手前にご相談ください。（工事着手後の補助はできません）

※交付申請の中で公表性があることを条件にされた場合は、町ホームページ等で事例として写真を掲載させていただきます。

※個人を特定できる写真は除く

補助金額

▽補助対象経費の2分の1以内の額。ただし、限度額500万円および基準額

屋上緑化・壁面緑化…3万円/㎡

空地緑化…1万5000円/㎡

駐車場緑化…2万円/㎡

生垣設置…5000円/㎡

以内の金額

問合せ先 維持管理課

☎95-1615

国の物価高騰対応重点支援地方交付金活用事業 おおぐち応援券を配布します

大口町では、国の物価高騰対応重点支援地方交付金を活用し、物価高騰による家計負担の軽減と、町内店舗の活性化を目的として対象者に、町内の参加店舗で使用できる5000円分(5000円券×10枚)のおおぐち応援券を配布します。

事業概要

- ① **配布対象者** 令和8年4月1日現在、大口町に住民登録があり、平成19年4月2日以前に生まれた方(19歳以上)
- ② **配布金額** 5000円分(5000円券×10枚)
- ③ **配布方法** 「特定記録郵便」にて、5月下旬から各ご家庭へ順次配布予定
- ④ **利用期間** 6月1日(月)から8月31日(月)
- ⑤ **注意事項**
 - ▽現金との引き換えはできません。
 - ▽応援券は、つり銭を受け取ることでできません。額面以上のお支払い(ご)使用ください。
 - ▽一部使用できない商品、サービスがあります(たばこ)、換金性の高い商品



券、プリペイドカード、税金のお支払い等)。

▽盗難・紛失・破損等の場合は、その責任を負いません。再発行もいたしかねますので大切に取扱いください。

▽第三者への転売は固く禁止します。▽有効期間を過ぎたものは無効です。必ず期間内に使用ください。

▽応援券に関する不審な電話や訪問にご注意ください。町職員がATMの操作をお願いすることはありません。不審に思われる場合はお問い合わせください。

問合せ先 企業支援課
☎95-1-6263



参加店一覧(5月8日時点)

①グルメ

- ▽末錦
- ▽まちのぱんや
- ▽かどちよこ
- ▽コーヒー&キッチン
- ▽ターナルターナー
- ▽ジャスミン
- ▽ABCカフェガーデンズ
- ▽すし処 初音
- ▽リトルクックー
- ▽大口店
- ▽ゆうかり

▽しな花 大口店

▽小さな食堂 江口家

▽ひつまし備長 本店

▽中国料理 九龍居 大口店

▽カラオケ喫茶 悠

▽めん家 もり蔵

▽割烹酒場 楽do

▽カラオケ喫茶 若草

▽昭和食堂 大口店

▽ABC CAFE

▽和六

▽Cafe Orange

▽アジアキッチンからうま大口店

▽カフェ きんもくせい

②自動車・石油・ガス

▽三八屋本店

▽天下一品 大口国道41号線店

▽喫茶アント

▽川喜(有) 大口店

▽小野自動車整備工場

▽ENEOS 大口町SS

▽石田鉱油(株)

▽大口自動車(株)

▽羽黒モーターズ

③食料品・パルミ

▽丹羽オート

▽コンコルド(株)

▽山正石油

▽大和屋守口漬総本家

▽大工場売店

▽セブン・イレブン

▽大口町伝右2丁目店

▽酒の大美軒

▽大和屋守口漬総本家

④福祉センター

▽AOKI

▽JA愛知

▽北大口支店

▽営農生活課

▽古池ふとん店

▽学生服のイトウ

▽印刷の有限会社ワイビイ

▽エス

▽アンシャンテ

⑤ハウスサービス

▽熊沢建設(株)

▽トータルインテリア

▽フナハシ

▽エクステリア

▽あんしん電気さかい

▽大沢アトリエ

▽さかい建築設計

▽一級建築士事務所

▽伊大建設

⑥ドラッグストア

▽舟橋建材(株)

▽丸広水道店

▽特非

▽憩いの四季

▽ライフサービス

▽AOKI

▽JA愛知

▽北大口支店

▽営農生活課

⑦ライフサービス

▽熊沢建設(株)

▽トータルインテリア

▽フナハシ

▽エクステリア

▽あんしん電気さかい

▽大沢アトリエ

▽さかい建築設計

▽一級建築士事務所

▽伊大建設

⑧ 理容店・美容院

- ▽美容室タイム
- ▽サロンドCOCO
- ▽カットスペーススマー坊
- ▽FELICE of hair
- ▽afectio
- ▽Maple美容室

⑨ 医療・健康・薬局

- ▽みずの接骨院
- ▽はくろ薬局
- 大口店
- ▽きし接骨院

⑩ 大型店

- ▽MEGAドン・キホーテUNY
 - 大口店※
 - ▽ルビットパーク大口※
- ※一部の店舗でご使用にならない場合があります。
- 最新の参加店一覧は町ホームページをご確認ください。



応援券参加店舗

放課後児童クラブ夏期会計年度任用職員募集

内容および資格

- 募集人員** 放課後児童クラブ支援員
- および補助員（短期職員）** 8名程度
- 勤務期間** 7月21日（火）から8月31日（月）までの間で週3日から5日
- ※土・日・祝日を除く
- 勤務時間** 午前7時30分から午後6時30分までの間で3時間から7時間
- 募集職種**
- 支援員**

提出書類

- 会計年度任用職員申込書兼履歴書（町ホームページよりダウンロード可）を秘書人事課まで提出してください。
- 受付期間** 7月10日（金）まで
- 午前9時から午後4時（持参の場合）

提出方法

- ※正午から午後1時、土・日を除く
- 秘書人事課に持参もしくは郵送
- 問合せ先**

秘書人事課 ☎95-11612
大口北児童センター ☎95-17141

- 時給** 1536円
- 対象** 子育て経験のある方や子どもと接することが好きな方
- 補助員**
- 時給** 1617円
- 対象** 放課後児童支援員認定資格研修受講済みの方

草刈時・清掃時には、ご理解、ご協力をお願いします

町内では、住民の皆さんが「家の前を流れている川を自分たちでもっときれいにしたい」などの思いから、それぞれの地域で団体を構成し、会員相互の親睦を図りながら、地域で開催される祭りなどのイベントに合わせ、川や道路、調整池の草刈り・清掃を実施しています。

作業中にご迷惑をおかけする場合がありますが、ご理解とご協力をお願いいたします。

問合せ先 維持管理課
☎95-11615



活動場所	活動団体
矢戸川	矢戸川をきれいにする会
五条川	河北クラブ・上小口倶楽部・中小小口倶楽部 大口環境を守る会・わくわくおおぐち21・みんなの清流会
巾下川	二巾会
境川	境川の環境を守る会
町道小口線	大口環境を守る会
町道柏森大口線	竹田組有志
余野1・2号調整池	大口環境を守る会
奈良子川調節池	大口環境を守る会
尾張広域緑道	Genki 森もり



外国籍住民、親子、一般向け

JAFの自転車の交通ルールと マナー&ドレミぐるーぷの交通安全教室



4月から導入された自転車の青切符制度や交通ルールを学びましょう。お子さんや親子のみなさんは、ドレミぐるーぷの歌や人形劇で交通安全を楽しく学べます。車の事故衝撃体験もできます。

日時 6月7日(日) 午前10時から(受付 午前9時45分から)

場所 健康文化センター1階 多目的室、駐車場

内容

①自転車等交通ルール教室 車の事故衝撃体験(午前10時)と
自転車のルールとマナー講座(午前11時)

②交通安全教室(園児・小学校低学年親子向け)

ドレミぐるーぷの交通安全教室(午前10時)と車の事故衝撃体験(午前11時)

※体験は身長100センチ以上の方のみです。

定員 各教室30名程度

参加費 無料

主催 大口町・NPO法人まちなっと大口 協力 多文化共生レインボー

申込みおよび問合せ先 NPO法人まちなっと大口 ☎22-6642 または、2次元コードから申し込みください。



▲申込み



ウィル大口NEWS

VOL.78



教室詳細はホームページをご覧ください↑

「うたごえ広場」開催中



グランドピアノの生演奏に合わせて、懐かしの童謡唱歌・昭和歌謡・フォークソングなどを一緒に歌いませんか！ 声を出してストレス発散！ 歌で心も体もリフレッシュ！ うたごえ広場のひとときを心ゆくまで楽しみましょう。

会場 健康文化センター4階 ほほえみホール

時間 午後1時から2時 対象 どなたでも参加可能

参加費 500円/回 申込み 当日会場にて受付

講師 千田美也子さん

音楽療法士、ピアノ講師、シンガーソングライターとして
福祉施設、学校、地域のイベントなどで活躍中！

開催日程(木曜日開催)

6月	11日、25日
7月	2日、23日
8月	6日、27日
9月	10日、24日

10月以降の日程は広報おおぐち
10月号にてご確認ください。

教室一覧

多目的スポーツ/水泳/サッカー(尾張FC)/親子体操/園児体操/小学生体操/チアダンス/キッズダンス
硬式テニス/ソフトテニス/バレーボール/柔道/のびのび健康体操/健康麻雀/うたごえ広場/プログラミング/イングリッシュスクール

指定管理施設

オークマグラウンド/オークマ温水プール/わかしゃち国体記念運動公園/秋田グラウンド/河北グラウンド
総合テニスコート/大口町テニスコート/大口町野球グラウンド/ゲートボール場/健康文化センター(ほほえみプラザ)

NPO法人ウィル大口スポーツクラブ事務局 オークマ温水プール2階(月曜・火曜休業日) ☎95-1313
水曜日から土曜日 午前10時から午後6時/日曜日 午前10時から午後5時(午後0時30分から1時30分除く)

リレーインタビュー

大口町で活躍する社長さんをリレー形式でご紹介いただき、住民有志のおおぐち宣伝部が、大口町にある企業の素晴らしさと、社長さんの人柄をご紹介します企画です。



Ri容室 チョッキン2

代表 石木幸雄さん

「お店の名前チョッキン2は、ハサミの音、チョッキンチョッキンの短縮形」出会いや、めぐりあわせを大切にできる場所にしたい！

Profile

昭和34年生まれ

趣味：ドライブ・スキー

夫婦でサイクリング、ドライブをするのが好きで、アニメの聖地をめぐる。スキーは友だちと一緒に、シーズン中は週に1回のペースで志賀高原に行っています！

設立 平成7年

所在地 大口町中小口三丁目120番地2

TEL (070) 9055-0258

従業員数 2名

お仕事の内容を教えてください

カット、カラー、パーマ、シャンプー、お顔そりのほかに、10年以上前のまだ他のお店が取り入れていない時に、髪の毛を整えるだけでなく、癒しをご提供したいと考え、ヘッドスパをはじめました。最近では男女問わずヘッドスパだけのお客さまも増えています。



マスターの歴史

兄が理容師だった影響もあり、高校卒業後、他店で修業しながら理容師免許を取得しました。

その後、中学校の同窓会をきっかけに妻と再会し結婚。妻の家が理容室を営んでいたため、そこで理容師として働いていました。

平成7年に店舗を借りて余野で「Ri容室 チョッキン2」として開業し、その2年後に、めぐりあわせから、現在の場所で開店しました。

大切にしていること

現在の店舗が開店できたのもめぐりあわせからだったこともあり、人との出会い、めぐりあわせを大切にできる場所にしたいと思っています。

理容室では珍しいカウンターを作り、施術後にお茶を飲みながら会話できるスペースにしています。

初めての方でもリラックスしていただいで話しやすい、気さくな雰囲気を心掛けています。



マスターの自慢

息子2人が理容師なので、仕事のことでも分かり合えること。2人の兄弟が切磋琢磨している姿を見ることがうれしいです。長男の嫁も次男の嫁も、理容師の大会のモデルさんで、これもご縁だと思います。

自身の技術を常に研鑽して上を目指していることを尊敬し、誇りに思っています。

また、妻は常にお客様と自分の間に入って、いい雰囲気を作ってくれる。このお店のスターです！

実は大口FC立ち上げました！

30年ほど前、Jリーグがブームとなり、息子がサッカーをやりたいといったことがきっかけで、署名を集め、町に働きかけ大口FC(大口フットボールクラブ)を立ち上げました！立ち上げは大変でしたが、今も活動してくれてうれしいです！

取材後記 ご夫婦で仲良く働いている姿がとても素敵です。(ふみこ)



危険物安全週間

全国一斉に6月7日(日)から13日(土)までの一週間『危険物安全週間』が実施されます。

今年の標語

『つかみ取れ！
めざす無事故の頂を』

今日、石油類をはじめとする危険物は、事業所などにおいて幅広く利用されるとともに、国民生活に深く浸透し、その安全確保の重要性は益々増大しています。

このため、事業所における自主保安体制の確立を呼びかけるとともに、広く国民の皆さんに危険物に対する意識の高揚と啓発を図ることをしたものです。



生活に欠かせない
危険物の取扱いについて知ろう！

私たちの生活に欠かせない物の中には、危険物を含む製品がたくさんあります。危険物の適正な取扱方法を理解しないと、火災や事故が発生することがあります。火災や事故を防ぐためにも、危険物を含む製品を使用する場合は、表示や取扱説明書などをよく確認し、正しく使用することが大切です。

消毒用アルコールの取扱い

近年では、手指の消毒などのため、消毒用アルコールを使用する機会が増えています。消毒用アルコールには危険物に該当するものもあり、取扱いを誤ると火災などを引き起こすおそれがあるので、十分な注意が必要です。ここでは、消毒用アルコールの安全な使い方を紹介します。

①火気の近くには使用しない！

手指消毒の際に使用する消毒用アルコールは、蒸発しやすく、可燃性蒸気となるため、火源があると引火するおそれがあります。消毒用アルコールを使用する付近では、喫煙やコンロなどを使用した調理など火気の使用はやめましょう。

②詰替えをする場所では換気をおこなう！

消毒用アルコールの詰替えをおこなうときに可燃性蒸気が発生するおそれがあります。この可燃性蒸気は空気より重く、低所に滞留しやすい性質があります。消毒用アルコールの詰替えをおこなう場所は、通気性の良い場所や常時換気がおこなえる場所を選び、可燃性蒸気を滞留させないようにしましょう。

③直射日光が当たる場所などに保管しない！

消毒用アルコールを直射日光の当たる場所など、高温になる場所で保管すると、熱せられることで、可燃性蒸気が発生します。保管場所は、直射日光など高温になる場所を避けましょう。

問合せ先

丹羽広域事務組合消防本部
予防課 ☎ 95-5158

— 普通救命講習会 —

日時 6月20日(土)

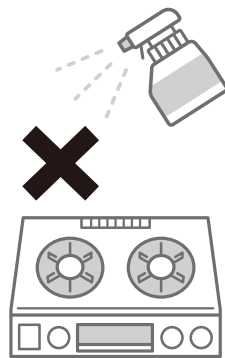
午前9時から正午

場所 丹羽消防署 本署

申込みおよび問合せ先

丹羽消防署本署 ☎ 95-5151

大口出張所 ☎ 95-0119



あなたのお手元に
災害時の緊急情報を
お知らせする！

防災・防犯メール配信サービス

あんしん・安全ねっと

携帯電話からの登録方法

携帯電話から下記メールアドレスへ空メールをお送りください。送信された携帯電話のメールアドレスあてに「本登録」の手順をご案内します。

oguchi@entry.mail-dpt.jp

※二次元コードを使用できる機種をお持ちの方は右の二次元コードをお使いください。迷惑防止のためのドメイン指定が必要な方は town.oguchi.lg.jp、アドレス指定が必要な方は bousai@town.oguchi.lg.jp を許可してください。



保育園 幼稚園 だより



年少さんのお世話係

本園では、年度始めに、年長さんが年少さんのお世話係として活躍しています。幼稚園に入園したばかりの年少さんは、なかなか自分のことも思うようにできません。そこで、年長さんの登場です。ペアになって、年少さんのお世話をしています。スモックのボタンを掛けてあげたり、荷物の片付けを手伝ったり。とても頼りになるお兄さん・お姉さんです。



今月は

ラ・モーナ幼稚園

です

サッカー、大好き！

昨年度卒園児PTAから、サッカーボールとサッカーゴールを寄贈していただきました。外遊びの時間に、さっそくサッカーゴールを立ててサッカー選手気分です。



子育て 支援のご案内



誕生会

児童センター 6月26日(金)

子育て支援センター 6月24日(水)

※どちらの施設も満1歳から満3歳が対象です。

児童センター

こあらひろば

就園前の親子ならどなたでも参加していただけます。みんなで楽しく遊びましょう。

日時 毎週 月・火・金曜日

午前10時30分から11時30分

場所 南・北・西児童センター

北児童センターには「なかよしランド」、西児童センターには「チャイルドルーム」南児童センターには「さんさんるーむ」という乳幼児親子さん専用の部屋があります。いつでも、気軽に遊びにきてください。詳しくは、各児童センターにお尋ねください。

問合せ先

南児童センター 95-3528
北児童センター 95-7141
西児童センター 96-0481



児童センター
おたより

子育て支援センター

6月の楽しく遊ぼう

親子でハッピー♡はじける笑顔

親子で笑顔いっぱいになれるような、ふれあい遊びを楽しみます。

未就園児親子さん、妊産婦さんに利用していただけます。体操やふれあい遊び・紙芝居等を毎日おこなっています。いつでも、気軽に遊びにきてください。詳しくは子育て支援センターにお尋ねください。

子育ての悩み等の相談を地域子育て相談機関である子育て支援センターにてお受けします。気軽にご相談ください。

開館時間 午前9時30分から午後3時

問合せ先

子育て支援センター

95-3608



子育て支援センター
おたより



資料検索

図書館 だより



本屋大賞2026年大賞決定！

全国の書店員が、過去1年間に刊行された日本の小説の中から、一番売りたい本を投票によって選ぶ「本屋大賞」が4月9日に発表されました。

図書館では、本屋大賞の特設コーナーを設けています。この機会にぜひ読んでみてください。

2026年本屋大賞 翻訳小説部門

売りたい本！いちばん！
2026年本屋大賞

…第1位…
空、はてしない青
メリッサ・ダ・コスタ / 著 山本知子 / 訳
講談社

…第2位…
ハウスメイド
フリーダ・マクファデン / 著 高橋知子 / 訳
早川書房

…第3位…
ジェイムズ
パシヴァル・エヴェレット / 著 水原善彦 / 訳
河出書房新社

Supported by **NOLTY** 手帳ブランドNOLTY[ノルティ]は本屋大賞を応援しています。



本屋大賞 2026年大賞決定!!

大賞



2位



3位



4位



5位



6位



7位



8位



9位



10位



Supported by

NOLTY

手帳ブランドNOLTY[ノルティ]は本屋大賞を応援しています。

えほんどなごきー！

絵本を読んでなごときに挑戦！などが書かれた用紙を受け取って、児童書コーナーなどをといてみよう。

日時 7月5日(日)

午後1時から4時

(受付時間は午後3時30分まで)

※事前の申込不要・参加費無料

場所 大口町総合福祉会館 3階

小体育室

対象 幼児(親子)、小学生



開館時間

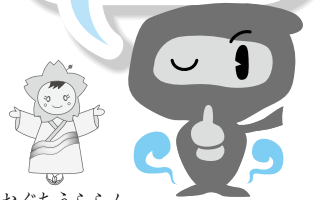
午前9時から午後5時

休館日 月曜日・第2木曜日
(祝日を除く)

問合せ先 ☎ 95-30909

好評
開催中

資料館 だより



おおぐちうらん

春の企画展「端午の節句」

春の企画展「端午の節句」の会期は、6月7日（日）までとなります。勇壮な五月人形の数々や陣羽織と兜を着けて陣幕の前での記念撮影が好評です。また、「こいの滝のぼり」の工作やなごときも行っています。会期終了まであと少し、ぜひ足をお運ぶください。



絵）を取り上げます。全部で4枚展示していますが、すべて大口町ゆかりの武将堀尾吉晴が描かれたものです。ここではそのうちの1枚「太平記・稲葉山之城陥落千生瓢箪由来之圖」を紹介いたします。作者は月岡芳年

今回は、最近の寄贈品ではなく「端午の節句」展に出展している浮世絵（武者

（1839）
1892

で1864

（元治元

年に出さ

れたもの

です。稲

葉山城に

忍び込ん

だ堀尾茂

助（吉晴）

たちが中

から門を

開け味方

を導き入れる

「太閤記」の1場面で、

3枚続きの真ん中に吉晴、右左に秀

吉と秀長の「豊臣兄弟」が描かれて

います。ただし幕府を慮（おもん）

って「太平記」とし、人物名も少しずつ変え

られています。



歴史民俗資料館ご利用案内

休館日 月・火・水曜日

※企画展開催中の水曜日および祝日は開館

開館時間
午前9時から午後5時

入館料 無料

問合せ先 ☎94-0055

健康文化センター ほほえみプラザ通信



梅雨の時期にオススメ スタジオプログラム

雨の日が多くなり、なかなか外でのジョギングやウォーキングがしにくい時期になりました。そこでこの機会に健康文化センター5階スタジオプログラムをご利用してみたいかがでしょうか？



4月からダンスフィットネスプログラム ZUMBA が始まりました！

ZUMBA とは、ラテン音楽をベースに、ヒップホップ・フラメンコなど世界中の音楽とダンスステップをくみあわせたフィットネスで、『下手でもOK』というコンセプトのもと、振付を完璧に覚えることよりも音楽に合わせて自由に、楽しく体を動かすことに重きを置いた、ダンス未経験者の方や運動が苦手な方でも安心して参加いただけるプログラムです。



問合せ先 大口町健康文化センター 5階トレーニングセンター ☎94-0057 営業時間 午前9時から午後9時
利用料金 一般 410円 シルバー 100円(シルバーは町内にお住まいで 65歳以上の方) 回数券・月会員券あり
利用・申込される方は初回登録が必要です。5階フロントまでお越しください。

健康文化センターは、指定管理者「NPO法人ウィル大口スポーツクラブ」が管理運営をおこなっております。

税 務 だより



税に関する手続きのお知らせ

家屋を取り壊したら

登記あり家屋

法務局（春日井市）で滅失登記を
してください。

登記なし家屋

役場税務課で取り壊し届を提出し
てください。

原動機付自転車および小型特殊自動車

廃車・譲渡したら

ナンバープレート・標識交付証明
書を持参し、役場税務課で手続き
をしてください。

購入したら

販売証明書または譲渡証明書を持
参し、15日以内に役場税務課で手
続きをしてください。

※住所など申告事項に変更があった
場合も手続きをしてください。

※正午から午後1時までの間は対応

できません。

原動機付自転車および小型特殊自動車以外の手続き場所

三輪および四輪以上の軽自動車

軽自動車検査協会 愛知主管事務

所小牧支所

普通自動車・小型自動車・126c

c以上の二輪車

中部運輸局愛知運輸支局 小牧自

動車検査登録事務所

家屋調査にご協力を

令和8年1月2日以降に完成（新
築・増築）した家屋については、令
和9年度から固定資産税の課税対象
となるため、対象の方に家屋調査の
依頼文書を順次発送しています。

これは、建物（居宅・車庫・物置
等）の構造や使用されている資材を
調査して、固定資産税を算出するた
めのもので、事前に調査日時を調整
し、当日は職員が訪問しておこな
います。

調査は、家の中に入らせていただ
き、建築確認や建築図面などをもと
に各部屋の資材を確認させていただきます。
ご協力をお願いします。

問合せ先 税務課 ☎95-1113

太鼓講座



9月26日（土）の大口町
やろ舞い大祭にて、太鼓
連「Love♡鼓」の仲間と
一緒に太鼓を叩きませんか。鳴子踊りの太鼓を中
心とした、お子さんから大人のどなたでも気軽に
できる内容です。

日時 6月20日（土）から9月19日（土）

毎週土曜日（変則的な休みあり）

午後7時から8時

場所 町民会館1階 会議室

対象 小学生以上

講師 日本太鼓研究会（大口町文化協会）

受講料 2,000円

申込みおよび問合せ先 事前申込みは不要、随
時参加可能です。日本太鼓研究会は、毎週土
曜日 午後7時から9時まで、町民会館で練
習をしています。☎090-3951-0653（酒井）

大口にぎわい横丁を開催します

町内や近隣で活躍するキッチンカーが集結して、各キッチン
カーのこだわりグルメを提供します。

6月19日（金）

午後4時から8時30分 ※雨天決行
健康文化センター北側駐車場

- アスリートキッチン ステーキ丼
- himawari くれ〜ぶ&すい〜つ shop クレープ
- 一期一会 北海道名物ザンギ
- 薪窯料理ひげどんぐり 石窯ピザ
- 喫茶オヘソ マラサダドーナツ
- マクラメカフェ ホットドッグ
- スパイスカレー クリチャンチ 南インドスパイスカレー
- HeeeNN 国産牛ホルモン焼きうどん
- BAN'Z キッチン ベビーカステラ
- (株)ユニバーサルファーム大口 クラフトビール

出店者は変更する場合があります。詳しく
は、町ホームページをご確認ください。

問合せ先 企業支援課 ☎95-1623



環境 だより



問合せ先

環境対策室

☎ 95-1613

バーベキューなどのゴミ の正しい分別のお願い

最近、可燃ゴミ置場にバーベキューなどをおこなったあとのゴミが分別されずに捨てられ困っているとの苦情が多く寄せられています。可燃ゴミ袋には、食べ残し・紙皿・紙コップ、割り箸などを入れてください。ペットボトル・空きカン・空きビンなどは、可燃ゴミ袋には絶対に入れずに分別して正しく処分してください。



▲可燃ゴミ袋に分別されずに出されたゴミ

大口町の公共施設における温室効果ガス排出量

	基準年度 (平成25年度)	実績年度 (令和6年度)	目標年度 (令和12年度)
温室効果 ガス排出量	3,048t-CO ²	1,306t-CO ²	1,646t-CO ²
削減率	—	△ 57%	△ 46%

第2次大口町地球温暖化対策実行計画（事務事業編）の進捗状況

大口町では、役場庁舎を始め町の施設から排出される温室効果ガスを、令和12年度までに平成25年度（基準年度）に比べ46%削減することを目標に、職員の省エネ行動の実践やグリーン電力（再生可能エネルギー由来の電力）の調達をおこなうなど目標達成に向け取り組んでいます。令

和6年度の実績は上記のとおりです。今後も目標達成に向けた取り組みを推進していきます。

主要要因

2市3町（小牧市・岩倉市・大口町・扶桑町・豊山町）による電力共同調達において、令和6年7月1日より、CO₂フリー電気※を取り扱う電力会社との契約に切り替えたことにより、温室効果ガスを大幅に削減できました。

※発電時に二酸化炭素（CO₂）を排出しない電力を指します。主に太陽光、風力、水力、地熱、バイオマスなどの再生可能エネルギー源から作られ、地球温暖化対策に貢献します。



大口町元気なまちづくり事業

第43回

大口猫の会 譲渡会



大口猫の会は町内の野良猫の繁殖制限手術をおこない、不幸な命を減らす活動をしています。また、町内の方が保護した猫の家族探しに協力しています。猫を家族に迎えたい方、猫が好きな方、お気軽にお立ち寄りください。

日時 6月14日（日）

午後1時から3時

場所 OLIVE BALLET CLASS

（オリーブ パレエ クラス）

大口町余野三丁目212番地1

近くに駐車場を用意しています。

主催および問合せ先

大口町まちづくり団体

大口猫の会 ☎ 090-3830-9775

保健 センター だより



今月の健康俳句 花いかだ 堰から落つる 錦織 安藤 克典 今月の健康川柳 新年へ 気分あらため 紅を引く 高橋 あや子
※このコーナーは、大口俳句会・大口川柳クラブの皆さんのご協力により、「こころ」の健康づくりの一翼を担っていただいています。

ご存知
ですか？

毎月19日は

おうちで ごはんの日 です

「いのち」をいただく感謝をこめて、「いただきます」「ごちそうさま」を。

6月は食育月間です

食事をするということは単に栄養をとることだけでなく、「コミュニケーションの場」としても大切です。家族や仲間と、会話を楽しみながら、ゆつくり食事の時間を過ごしましょう。

食育とは... 生きる上での基本であって、知育・徳育・体育の基礎となるべきもの（食育基本法）。食育は、乳幼児から高齢者までの全世代に関係するものです。



朝ごはんあなたは毎日食べていますか？
どんな食事をしていますか？

朝ごはんを食べると、 あなたの体に起きる3つのこと

その1 生活リズムがととのい、質のよい睡眠につながる
その2 イライラ感や強いストレスを 感じるこが少なくなる

その3 学力や運動能力に良い影響をもたらす

※参考：「朝食を毎日食べるとどんないいことがあるの？」
(農水省ホームページ)

朝ごはんを抜いてしまいがちな方へ

まずは何か食べてみましょう 30分早く起きてみませんか？

包丁や火を使わなくても食べられる物も意外とあります。
「明日の朝はコレを食べよう」と楽しみにしながら眠りにつくのもいいですね。

例えばこんな物を

おにぎり・パン・シリアル・
ヨーグルト・ゆで玉子・
前日のおかずの残り・ミ
ニトマト・バナナ・キウイ
フルーツ・カップスープ・
インスタント味噌汁...

※1つだけでなく2つ
以上を組み合わせると、
食べる時、より多くの
栄養素を摂取する
ことができるだけで
なく、噛む回数が増
えるため満足感を得
ることもできます。

朝ごはんを食べる習慣のある方へ

朝ごはんの内容を振り返ろう！ (朝ごはんのパターンを作る)

左頁の3つのお皿から1つずつを選んで組み合わせ、自分の（我が家の）朝ごはんパターンを作りましょう。毎日、同じ組み合わせでも全く構いません。慣れてきたら別のパターンを考えるのも楽しそうですね。3つのお皿を組み合わせるとバランスのよい朝ごはんが完成します。

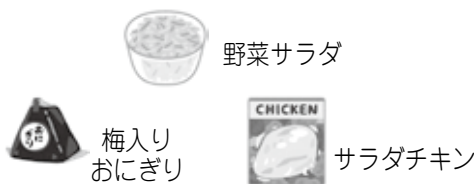
パン食派の例



ごはん派の例



コンビニ派の例



● 乾燥ワカメ、冷凍野菜（ほうれん草・南瓜・ブロッコリー・いんげんなど）、乾燥野菜は、日持ちがするので常備しておくのが便利です。

● ふだん、サラダで食べている野菜の多くは、味噌汁やスープに入れて使うこともできます。レタスやキャベツは包丁を使わなくても手でちぎることもできます。

③副菜のヒント

3つのお皿をそろえよう

切ることが必要な場合、キッチンばさみを使うと簡単！

③副菜

冷凍野菜入り味噌汁またはスープ・冷凍野菜のごま和え・野菜サラダ・きのこのお浸し・バナナ・キウイ・トマト

①主食

ごはん・パン・シリアル・餅・コンビニおにぎり・サンドイッチ

②主菜

目玉焼・ゆで玉子・オムレツ・ハム・ウインナ・納豆・冷奴・サラダチキン・豆腐バー・ヨーグルト・チーズ・ツナ



おすすめレシピを左記ホームページで紹介しています。
③副菜には、簡単レシピもあります。ぜひ参考に見てください。



令和8年度 けんこう 講座

仕事や家事に忙しい方へ
皆さんの健康をサポートするための講座を開催します。
ご自身やご家族のケアのために、ぜひご参加ください。

場所 健康文化センター1階 機能回復訓練室
対象者 大口町にお住まいの方
申込みおよび問合せ先 健康課 ☎ 94-0053

参加費無料
要申込



第1回 7月8日 水

理学療法士が教える自律神経セルフケア講座
～1日5分で疲れ・痛み・不眠を整える習慣～



第1部 午前9時から（定員20名）
第2部 午前10時から（定員20名） ※第1部・第2部は同じ内容となります。連続受講不可。
講師 理学療法士
持ち物 動きやすい服装・水分補給用の飲み物 乳がん・子宮頸がん検診と同時開催！
申込み期間 5月20日（水）から6月26日（金）

第2回 7月23日 木

アロマセルフケア講座
～香りが引き出す 自分らしさを取り戻す時間～



第1部 午後1時から（定員20名）
第2部 午後3時から（定員20名） ※第1部・第2部は同じ内容となります。連続受講不可。
講師 アロマセラピスト
持ち物 ハンドタオル・水分補給用の飲み物 乳がん・子宮頸がん検診と同時開催！
申込み期間 5月20日（水）から7月10日（金）

令和8年度 大口町がん検診等のお知らせ

検診の受診方法

① 検診方法を選んで申込み先に予約する（大腸がん検診は検診場所に容器を取りに行く）左頁の検診場所・日程からお選びください。

② 予約した日に受診する

持ち物 マイナ保険証など年齢・現住所が確認できるもの・検診パスポート（お持ちの方）

③ 検診結果を確認する 約3週間から4週間で結果が出ます。検診結果を医療機関で確認してください（集団検診は約1か月後に結果通知書を郵送します）。「要精密検査」という結果が出た場合は、必ず医療機関で精密検査を受けてください。

検診の対象者・検診費用

大口町にお住まいで、勤務先などで検診を受ける機会がなく、自覚症状のない方が対象です。

各検診は集団検診（健康文化センター）または個別検診（医療機関）のどちらかで1年度1回の受診に限ります。

※乳がん（マンモ）・子宮頸がん検診、胃がん（内視鏡）検診は2年に1回の受診となります。

検診の内容		対象者 年齢は令和9年3月末現在	検診費用（自己負担金）	
			集団検診	個別検診
①肺がん検診 結核検診を含む	胸部レントゲン検査	20歳以上の方（※65歳以上の方は、年に1回は必ず結核検診を受けましょう）	500円	500円
②胃がん検診 レントゲンか内視鏡のどちらか選択	胃部レントゲン検査	20歳以上の方	1,500円	2,000円
	胃部内視鏡検査	和暦偶数年生まれで40歳以上の方		2,000円
③大腸がん検診	便検査(2日分)	20歳以上の方	500円	500円
④子宮頸がん検診	医師による診察と子宮頸部の細胞診	和暦偶数年生まれで20歳以上の女性 (無料クーポン券対象者は受診可能)	1,000円	1,000円
⑤乳がん検診 マンモが超音波のどちらか一方。授乳中・卒乳後6か月未満の方は受診できません	マンモグラフィ検査(レントゲン検査)	和暦偶数年生まれで35歳以上の女性 (無料クーポン券対象者は受診可能)	1,000円	1,000円
	超音波検査	20歳以上の女性		1,000円
⑥前立腺がん検診 集団検診のみ	血液検査 (血液中の前立腺特異抗原値を測定します)	50歳以上の男性	500円	
⑦骨密度測定 集団検診のみ	超音波による、かかとの骨密度測定	20歳以上の方	500円	
⑧肝炎ウイルス検診 個別検診のみ	血液検査(B型・C型肝炎ウイルスに感染しているかどうかを調べます)	40歳以上で過去に肝炎ウイルス検診を受けたことがない方 実施期間 6月1日(月) から 12月25日(金) ※健康課へ要事前申請		無料
⑨ピロリ菌抗体およびペプシノゲン検査 個別検診のみ	血液検査 (胃がんになりやすいかどうかを判定します)	20歳以上の方(消化器疾患で治療中または手術歴のある方、ピロリ菌検査またはピロリ菌除菌治療を受けたことのある方は対象外) ※健康課へ要事前申請 実施期間 6月1日(月) から 12月25日(金)		1,000円
⑩わかば健診 個別健診のみ	身体計測、腹囲測定、血圧測定、尿検査、血液検査(脂質・血糖・貧血・肝機能・腎機能)、診察	20歳から39歳まで(S62.4.2~H19.4.1生まれ)の方 実施期間 6月1日(月) から 12月25日(金)		1,000円
⑪一般健診 個別健診のみ	⑩わかば健診の内容、心電図検査、眼底検査	生活保護を受けている方 ※健康課へ要事前申請 実施期間 6月1日(月) から 12月25日(金)		無料
⑫歯周病予防健診 歯科医院での健診	口腔内検査(歯の本数、歯周組織の状況、口腔衛生状態等の検査)	20歳から74歳までの方 (S27.4.2~H19.4.1生まれの方)	詳細はP30をご覧ください。	500円
⑬後期高齢者 歯科口腔健診 歯科医院での健診	歯周病診査・口腔機能検査	75歳以上の方 (S27.4.1以前生まれの方)		無料

検診の実施場所および日程 ①～⑥集団がん検診・⑦骨密度測定

●申込み先 健康課 ☎ 94-0053 申込み開始は 6月1日(月) 午前9時から (電話または窓口)

※集団の子宮頸がん・乳がん検診については電子申請が可能です。【電子申請期間：6月1日～19日】



◀子宮頸がん・乳がん電子申請

検診の種類		①肺がん	②胃がん (X線のみ)	①肺がん ②胃がんX線 セット	③大腸がん	④子宮頸がん	⑤乳がん (マンモのみ)	④子宮頸がん ⑤乳がんマンモ セット	⑥前立腺がん	⑦骨密度測定
7月2日(木)	午前			●	●					
	午後	●			●					●
7月8日(水)	午前				●	●		●		
	午後				●	●		●		
7月16日(木)	午前	●	●		●				●	
7月23日(木)	午前				●	●		●		
	午後				●		●			●
9月3日(木)	午前		●		●					
	午後				●				●	
9月17日(木)	午前									●
	午後									●
9月29日(火)	午後				●				●	

①～⑤個別がん検診、⑧～⑪個別検診 ●申込み先 直接医療機関にご予約ください。ただし、⑧肝炎ウイルス検査、⑨ピロリ菌抗体・ペプシノゲン検査、⑪一般健診については、実施医療機関への予約の他に健康課への事前申請が必要です。

実施期間		6月1日(月)～令和9年1月30日(土)							6月1日(月)～12月25日(金)				
実施医療機関 電話番号	検診の種類	①肺がん	②胃がん (X線)	②胃がん (内視鏡)	③大腸がん	④子宮頸がん	⑤乳がん (マンモ)	⑤乳がん (超音波)	⑥前立腺がん	⑧肝炎ウイルス検査	⑨ピロリ菌抗体・ ペプシノゲン検査	⑩わかば健診	⑪一般健診
		今井医院	☎0587-95-2534	●	●	●	●				個別検診はありません	●	●
さくら総合病院	☎0587-95-6711	●	●	●	●		●	●	●	●		●	●
さのクリニック	☎0587-94-0222	●			●				●	●		●	●
すずいクリニック	☎0587-96-1114	●	●	●	●			●	●	●		●	●
みどりクリニック	☎0587-95-0881	●	●	●	●				●	●		●	●
やまだクリニック	☎0587-94-1333	●	●		●				●	●		●	●
山田外科内科	☎0587-96-6000	●	●	●	●			●	●	●		●	●
伊藤整形・内科健診センター	☎0587-92-3382					●	●	●	●				
江南厚生病院	☎0587-51-3330					●	●	●					
総合犬山中央病院	☎0568-62-8246					●	●	●					

◆自己負担金の免除について

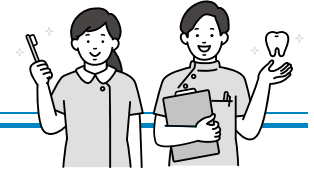
生活保護世帯の方は、検診費用が免除になります。受診する前に健康課に申請してください。

◆子宮頸がん・乳がん検診の無料クーポン券対象者

無料クーポン券を検診機関にご提出いただくと、検診費用が無料になります。無料クーポン券は5月中旬に送付しています。転入された方は健康課へお問い合わせください。

無料クーポン券対象者	④ 子宮頸がん	⑤ 乳がん
20歳 平成17年4月2日から平成18年4月1日生	●	
40歳 昭和60年4月2日から昭和61年4月1日生	●	●
45歳 昭和55年4月2日から昭和56年4月1日生	●	●
50歳 昭和50年4月2日から昭和51年4月1日生	●	●
55歳 昭和45年4月2日から昭和46年4月1日生	●	●
60歳 昭和40年4月2日から昭和41年4月1日生	●	●

歯科健診を受けましょう！



歯と口の健康は全身の健康にも影響します。年に1度は健診で確認しましょう。

※令和8年度より実施期間が変更されました。お早目に受診してください。

※健診当日保険診療を受ける場合は別途費用がかかります。

◆ 妊産婦歯科健診

妊娠中や産後は、ホルモンバランスが原因で口腔内の環境が乱れやすくなり、う歯や歯肉炎などが発生しやすくなります。う歯や歯肉炎の予防のため、歯科健診を受けましょう。

対象者 大口町にお住まいで妊娠中または出産後1年未満の方

実施期間 **4月1日(水) から令和9年3月31日(水)**

費用 無料 ※妊婦または産婦歯科健康診査申込書をご持参ください。

◆ 歯周病予防健診

歯周病は重症化すると歯を失う原因になります。早期発見のために歯科医院での定期健診を受けましょう。

対象者 大口町にお住まいで20歳から74歳(S27.4.2からH19.4.1生まれ)の方

実施期間 **6月1日(月) から令和9年1月30日(土)**

費用 500円 ※無料クーポン券対象者は無料で受診できます。

【無料クーポン券対象者】 ※送付された無料クーポン券をご持参ください。

20歳 H17.4.2～H18.4.1生 30歳 H7.4.2～H8.4.1生 40歳 S60.4.2～S61.4.1生
50歳 S50.4.2～S51.4.1生 60歳 S40.4.2～S41.4.1生 70歳 S30.4.2～S31.4.1生

◆ 後期高齢者歯科口腔健診

歯科健診項目に加え、お口の機能も調べることができます。いつまでも元気に人生を楽しむためには、歯とお口を使って食事をよく噛んで食べ続けられることが大切です。

対象者 大口町にお住まいで75歳以上(S27.4.1以前生まれ)の方

実施期間 **6月1日(月) から令和9年1月30日(土)**

費用 無料

医療機関へ
直接お申し込み
ください

大口町の歯科健診が受診できる医療機関

市外局番 (0587)

大口歯科	豊田	☎ 95-3745	藤本歯科医院	伝右	☎ 81-4321
オーシマ歯科	秋田	☎ 95-6166	舟橋歯科クリニック CTインプラントオフィス	余野	☎ 95-7100
サカイ歯科クリニック	下小口	☎ 50-2345	本来堂デンタルクリニック	余野	☎ 96-0817
さくら総合病院口腔外科	新宮	☎ 95-6711	もみの木歯科	外坪	☎ 95-3939
丹羽歯科	中小口	☎ 95-6655	ライフデンタルクリニック	下小口	☎ 95-0046

**令和8年度8020運動
歯の健康コンクールの
お知らせ**

町では、80歳で20本以上自分の歯を残そうという「8020運動」の一つとして、80歳以上で20本以上、90歳以上で18本以上歯のある方を表彰します。左記のとおり審査をおこないますのでご応募ください。

※令和8年度より審査期間が変更されました。審査・応募を希望される方は左記の審査期間に審査を受けてください。

応募資格 ▼80歳以上(昭和21年12月31日以前生まれ)で8020表彰を受けたことがない方

▼90歳以上(昭和11年12月31日以前生まれ)で9018表彰を受けたことがない方

審査期間 6月1日(月) から7月31日(金) (ただし診療時間内)

申込方法 尾北歯科医師会に加入している大口町・江南市・岩倉市の歯科医院で予約のうえ審査を受けてください。

審査費用 無料

表彰対象者には、9月上旬頃、町からお知らせを送付します。

問合せ先 健康課 ☎ 94-0053

わかば健康診査を受けましょう！

20歳から39歳
の方限定！

みなさんが最後に健康診査を受けたのはいつですか？

健康診査は1年に1回受けるのがよいとされています。

ぜひ今の自分の状態をチェックしてみましょう！



対象者 大口町にお住まいの20歳から39歳（昭和62年4月2日から平成19年4月1日生まれ）の方で、勤務先等で健診を受ける機会のない方

実施期間 6月1日(月) から12月25日(金)

自己負担額 1,000円

実施場所 大口町内の医療機関（P29参照）

健診内容

- 身体計測（身長・体重・腹囲・BMI） ●尿検査（尿蛋白・尿糖） ●血圧測定
- 血液検査 ・脂質検査（中性脂肪・HDLコレステロール・LDLコレステロール）
- ・肝機能検査（GOT・GPT・γ-GTP） ・血糖検査（空腹時血糖・ヘモグロビンA1c）
- ・貧血検査（赤血球・色素量・ヘマトクリット値）
- ・腎機能検査（尿酸・クレアチニン） ●医師による診察

受診方法 医療機関に直接お申し込みの上受診してください。

※お申し込みの際は「大口町のわかば健診を受けたい」とお伝えください。

骨密度測定を受けましょう！

気付かないうちに進行する『骨粗しょう症』。

骨の中がスカスカのもろい状態になり、骨折してしまう人が男女ともに多くいます。

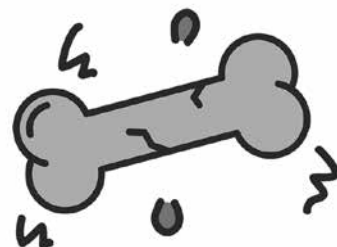
特に女性の方は、閉経による女性ホルモンの減少によって患者数が男性の約3倍と多くなっています。

この機会に自分の骨の健康状態を確認してみませんか？

骨密度測定

※定員になり次第、申し込みを終了します

日程	時間	定員
7月2日(木)	午後1時15分から3時	40名
7月23日(木)		40名
9月17日(木)	午前9時から午後3時	100名



場所 健康文化センター 1階 多目的室

内容 ●超音波を用いた、かかとの骨密度測定（すぐ素足になれるようにしてお越してください）
●健康相談（保健師） ●栄養相談（管理栄養士）

費用 500円（骨密度測定を受ける当日に受付でお支払いください）

申込み先 6月1日(月) から電話または窓口（健康課 健康文化センター1階 ☎94-0053）で受け付けます。



講習会・教室

さくら大学(高齢者教室)

日時 6月5日(金)

午前10時30分から11時30分
(受付午前10時から)

場所 憩いの四季 娯楽室

※送迎バスあります。

対象 おおむね60歳以上の方

内容 俳句の窓々知っているよっ
で知らない俳句々

出演者 俳句クラブ

問合せ先 生涯学習課

☎ 95-3155

女性無料水泳体験教室・ スプリント大会(記録会)

①女性無料水泳教室

女性コーチの優しい指導です。
健康のために始めてみませんか?

日程

第1回 7月1日(水)・4日
(土)・8日(水)

第2回 8月1日(土)・5日
(水)・8日(土)

※1日だけの参加も可

対象 16歳以上の女性

②スプリント大会(記録会)

25メートル以上泳げる人であ
ればどなたでも参加できます。

日程 7月11日(土)

①②共通事項

時間 午前10時から正午

場所 オークマ温水プール

受付 当日午前9時45分から10時
20分までに、オークマ温水プー
ル

サクラスイミングまで

※泳ぐ用意をしてお越しください。

問合せ先

サクラスイミングクラブ(前田)

☎ 090-6081-0716



募 集

ワークセンター会員入会説明会

日時 6月16日(火)

午前9時30分から11時

場所 ワークセンター会議室

対象 45歳以上の健康で働く意欲
のある方

問合せ先 公益社団法人大町町コ

ミュニティー・ワークセンター

☎ 95-8101



そ の 他

教科書展示会

愛知県教育委員会では、教科書に
対する理解や関心を深めていただく
ために、教科書展示会を開催します。

期間 6月2日(火)から26日(金)

展示会場 江南市立図書館

※この他の会場は、愛知県教育委
員会義務教育課ホームページを
ご覧ください。

問合せ先

愛知県教育委員会 義務教育課

☎ 052-954-6799

第29回愛知県介護支援

専門員実務研修受講試験

試験日 10月11日(日)

受験資格

次の①および②に該当する方

①保健・医療・福祉に関する法定資
格に基づく業務、または特定の相
談援助業務に通算5年以上の実務
経験があり、当該業務に従事した
日数が900日以上である方

②右記①の業務に従事している勤
務地が愛知県にある方、もしくは
現在①の業務に従事しており、
かつ、住所地在愛知県にある方

願書配布期間

5月20日(水)から6月24日(水)

願書配布場所 ▼長寿ふくし課▼

愛知県高齢福祉課▼県福祉相談
センター地域福祉課▼県民事務
所広報コーナー▼愛知県社会福
祉協議会

願書受付期間

5月27日(水)から6月24日(水)

問合せ先 愛知県社会福祉協議会

介護支援専門員実務研修受講試
験係 ☎ 052-212-5530

(5月22日(金)から10月11日(日))

☎ 052-212-5516(右
記期間以外)

6月1日は人権擁護委員の日

隣近所のもめごと、家族間での
問題、体罰やいじめ、職場におけ
るセクハラ、DVなどでお悩みの方
は、ひとりで悩まず、お気軽に
ご相談ください。相談内容の秘密
は堅く守られます。

人権相談

日時 6月17日(水)

午後1時30分から4時

場所 役場1階会議室

問合せ先 町民安全課

☎ 95-1966

親子ふれあい広場

アロマで虫除けスプレー

日時 6月18日(木)

午前10時から11時30分

場所 西児童センター

申込み 6月17日(水)午後6時

まで(定員15組)

問合せ先 子どもと文化の森

☎ 94-1223

INFORMATION お知らせ

大口町市外局番(0587)

事業主の皆さんへ

不法就労・不法滞在防止にご協力を

不法就労や不法滞在は法律で禁止されており、不法滞在者を雇った人も処罰の対象となります。外国人を雇用する場合は、

▼旅券 ▼在留カード

▼就労資格証明書

などの実物を確認してください。

問合せ先

▽名古屋出入国在留管理局

☎ 0570-00521259

(102#)

▽江南警察署 ☎ 56-0110

電波のルールは必ず守りましょう

6月1日(月)から10日(水)は

電波利用環境保護周知

啓発強化期間です

電波の利用にはルールがあります。無線機器を使用するときは、必ず「技術マーク」が付いているか確認してください。また、「技術マーク」がついていない外国規格の無線機器は、Wi-Fi[®]や、重要無線である携帯電話等に障害を与えるおそれがあります。不明な点はお問い合わせください。

問合せ先

総務省 東海総合通信局

▽不法無線局の相談

☎ 052197119107

▽テレビ等の受信障害の相談

☎ 052197119648



岐阜基地 航空機救難消防訓練実施

万が一の航空機事故等発生時の被害を最小限に止めるため、法律等で定められた訓練をおこないます。本訓練に伴い黒煙が発生しますが、環境に配慮し、灯油の使用は最小限としておりますので、ご理解をよろしく願います。

日時 6月18日(木)

※予備日 19日(金)

午前5時20分から8時

場所 岐阜基地内

問合せ先

航空自衛隊岐阜基地渉外室

☎ 058138211101

聞こえの心配な乳幼児を お育ての保護者の皆さんへ

「音に反応しない」「名前を呼んでも振り向かない」などお子さんの子育てで悩んでいる保護者の方はお気軽にご相談ください。

教育相談

聞こえに関する悩みや子育てへのアドバイスをおこないます。

乳幼児教室

聞こえや聞こえによることばの障害のあるお子さんと保護者を対象にした個別支援。(2歳児は、週1回の集団指導もおこなっています。)

進路相談

難聴のお子さんの進路相談を受け付けています。

※相談は随時おこなっています。

※相談は無料です。

問合せ先 愛知県立一宮聾学校

☎ 058614516000



善意

献血にご協力を

献血をおこないますので、皆さんの協力をお願いします。なお、400ml献血のみの受け付けとなっています。

日時 6月23日(火)

午前9時30分から11時30分

(午前中のみ開催)

場所 大口町役場 正面玄関

問合せ先 長寿くくし課

健康文化センター1階

☎ 94-00051

経済センサス活動調査の回答にご協力をお願いします!

令和8年6月1日現在で、令和8年経済センサス活動調査が実施されます。5月下旬から国内で事業をおこなうすべての事業所・企業を対象に愛知県知事が任命した調査員が調査書類を配布するか、国から直接郵送配布しています。調査の趣旨・必要性をご理解いただき回答をお願いします。調査の回答は、パソコン、スマートフォンで24時間いつでもご回答いただくことが可能な、インターネット回答をご利用ください。ご不明な点などにつきましては、左記のコンタクトセンターまでお問い合わせください。

「コンタクトセンター」

調査全般に関すること

☎ 0120-1388-102

インターネット回答に関すること

☎ 0120-319-5002

設置期間

10月30日(金)まで

(午前9時から午後6時)

※土曜、日曜、祝日は除く。

問合せ先 行政課

☎ 95-16099



無料相談 大口市外局番(0587)

令和 8 年

6 月

年金相談	26 (金) (予約制) 午前 10:00 ~ 正午 午後 1:00 ~ 3:00	役場 1 階相談室 問合せ先 戸籍保険課 ☎95-1115	内容 年金全般
人権相談	17 (水) (先着順) 午後 1:30 ~ 4:00	役場 1 階会議室 問合せ先 町民安全課 ☎95-1966	内容 いじめ問題等
行政相談	17 (水) (先着順) 午後 1:30 ~ 4:00	役場 1 階相談室 問合せ先 町民安全課 ☎95-1966	内容 苦情要望等
不動産相談	11 (木) (先着順) 午後 1:00 ~ 4:00	役場 1 階相談室 問合せ先 町民安全課 ☎95-1966	内容 不動産全般
多重債務者相談	10 (水) (予約制) 前日の午後 5 時まで 午後 6:00 ~ 9:00	役場 1 階相談室 問合せ先 町民安全課 ☎95-1966	内容 サラ金問題等
法律相談	18 (木) (予約制) 午後 1:00 ~ 4:00	役場 1 階相談室 問合せ先 町民安全課 ☎95-1966	内容 相続、金銭問題等
消費生活相談	16 (火) (先着順) 午前 9:00 ~ 正午	役場 1 階相談室 問合せ先 町民安全課 ☎95-1966	内容 消費生活全般
登記相談	24 (水) (先着順) 午後 1:00 ~ 3:00	役場 1 階相談室 問合せ先 町民安全課 ☎95-1966	内容 土地の相続等
家庭児童相談	24 (水) (予約制) 午前 10:00 ~ 午後 3:30	北児童センター 問合せ先 こども課 ☎94-1222	対象 児童 (18 歳未満) の保護者
権利擁護相談	16 (火) (予約制) 午後 1:30 ~ 4:20 予約先 尾張北部権利擁護支援センター ☎0568-74-5888 問合せ先 長寿ふくし課 ☎94-0051	健康文化センター 2 階相談室	
心配ごと相談	3 (水) 午前 10:00 ~ 午後 3:30 (予約優先) 17 (水) 午前 10:00 ~ 午後 3:30 (予約優先) 24 (水) 午後 1:30 ~ 4:30 (予約制)	女性相談員, 母子・父子自立支援員 女性相談員 高齢・障がい者の弁護士相談	
ふれあいルーム おおぐち		健康文化センター 2 階 社会福祉協議会 ☎94-0060	児童・生徒の心の居場所として自立を支援するため、相談・指導をおこないます。 日時 月曜日から金曜日 午前 9:00 ~ 午後 3:00 (祝日除く) 場所 白山ふれあいの森 管理棟 2 階 問合せ先 ふれあいルームおおぐち ☎95-7773 (入室希望は、学校教育課 ☎95-4446 へご連絡ください)
早期教育相談		乳幼児 (0 歳以上) から、令和 9 年度に新 1 年生に入学するお子さん (6 歳まで) とその保護者の方を対象とした早期教育相談を実施します。 日時 7 月 30 日 (木)・31 日 (金) 午前 10:00 ~ 午後 4:30 場所 一宮市尾西生涯学習センター 申込み 6 月 10 日 (水) までに学校教育課 ☎95-4446 へお申し込みください。	
就学相談		来年 4 月に小学校に入学する予定で、お子さんの障がいや成長のことで不安を感じている保護者の方を対象に就学相談窓口を開設しています。 対象者 ①身体に障がいのあるお子さん ②知的発達に遅れがみられるお子さん ③情緒面に不安のあるお子さん ④障がいではないが、成長・発達に遅れがみられるお子さん ⑤病弱・身体虚弱のお子さん ⑥特別支援学校を希望される方 相談方法 ● 電話または学校教育課窓口 ● 必要に応じて小学校の見学 相談日時 毎週月曜日から金曜日 午前 9:00 ~ 午後 4:00 ※祝日および正午から午後 1 時を除く。 問合せ先 学校教育課 ☎95-4446	

1	月	図休
2	火	
3	水	
4	木	
5	金	さくら大学 (32)
6	土	
7	日	交通安全教室 (18)
8	月	図休
9	火	
10	水	戸籍保険課窓口延長日 午後 7 時まで
11	木	うたごえ広場 (18) 図休
12	金	
13	土	
14	日	大口猫の会議渡会 (25)
15	月	図休
16	火	ワークセンター会員入 会説明会 (32)
17	水	
18	木	親子ふれあい広場 (32)
19	金	大口にぎわい横丁 (24)
20	土	普通救命講習会 (20) 太鼓講座 (24)
21	日	
22	月	図休
23	火	献血 (33)
24	水	戸籍保険課窓口延長日 午後 7 時まで
25	木	うたごえ広場 (18)
26	金	
27	土	太鼓講座 (24)
28	日	
29	月	図休
30	火	

戸籍保険課窓口延長日の業務内容
 印鑑登録事務、住民票および戸籍証明書の発行
 ※住所異動の手続きなどお取り扱いできない業務もあります。
 ※ () 内はページ数です。
 ※ 図休 は図書館の休館日です。



保健センター行事カレンダー

	事業名	日程	受付時間	対象・内容等	
健康文化センター 2階保健センター 【持ち物】母子健康手帳・バスタオル	健診	3歳児健診	3(水)	午後1:00～1:15	令和5年5月生まれ
		1歳6か月児健診	16(火)	午後1:00～1:15	令和6年11月生まれ
		4か月児健診	17(水)	午後1:00～1:15	令和8年2月生まれ
		2歳児歯科健診 ※2歳7か月児は要予約	24(水)	午後1:00～1:15	令和6年3月生まれ(2歳3か月児) 令和5年11月生まれ(2歳7か月児)
	相談	母子健康手帳 交付説明会	4(木)	午前9:30～10:00	母子健康手帳発行、妊娠初期の保健指導 (妊娠届出書、個人番号カードを持参)
		7か月児健康相談	9(火)	午後1:15～1:30	令和7年11月生まれ 身体計測、育児相談、離乳食・歯の話
		子育て相談室 ※相談は要予約	15(月)	午前9:00～11:00	身体計測、発育・発達・食生活・育児に関する相談
		助産師相談 ※要予約	17(水)	午後1:30～2:15	助産師による授乳指導、妊産婦相談
		フレッシュママの会 ※要予約	26(金)	午後1:15～1:30	4か月児健診受診前の赤ちゃんとお母さん 助産師によるベビーマッサージ指導・相談、交流会
	1階栄養実習室	教室	らくらく離乳食教室 ※要予約	9(火)	午前9:45～10:00
かみかみ離乳食教室 ※要予約			24(水)	午前9:45～10:00	令和7年7月～9月生まれ 離乳食後期と完了期の話(おんぶひも等持参)
健康課 94-0053	相談	保健師・栄養士による 健康相談 ※要予約	12(金) 26(金)	午前9:30～11:30	生活習慣病予防、食生活、その他健康についての相談 (第1・3金曜日は戸籍保険課で相談受付)
		1階ロビー	ポールウォーキング自主活動	毎週水曜	午前9:30
	歩く健康の集い		9(火) 23(火)	午前9:30	ストレッチ体操、1時間歩行など
長寿なぐし課 94-0051	地域での介護予防	いきいき100歳体操 (多目的室)	毎週火曜	一部 午前 9:30 二部 午前 10:30	重りを使った筋力運動(動きやすい服装で。フェイスタオル・水分補給用の飲み物を持参)
		ひだまりの会 中小ロコミュニティセンター	12(金) 26(金)	午前10:00	外出する機会の少ない高齢者の方を対象に、レクリエーション・筋力トレーニング等介護予防活動をおこないます。
		しなやかお達者の会 余野学共施設	2(火) 16(火)	午前10:00	介護予防のための筋力トレーニングを中心とした運動・その他レクリエーションをおこないます。
		しなやかお達者の会 豊田学共施設	9(火) 23(火)		

多文化共生体験フェスティバル



大口中学校ランチルームで、多文化共生体験フェスティバル(通称「たぶフェス」)が開催されました。子ども向け日本語教室、あいいうえ Ouguchi」の演奏から始まり、防災講座、外国のお菓子や料理を味わうコーナー、バンブーダンスや折り紙など各国の文化を体験して楽しみました。

参加者からは、「紙で作る楽器がすごく楽しかった」「マンカラをやって夢中になった」「もっと折り紙を覚えてほしい」などの声が聞かれ、互いの違いを認め合い、理解を深める貴重な一日となりました。

3 / 26
木



ミラノ・コルティナ2026パラリンピック冬季競技大会 大町在勤の佐藤那奈さんが出場報告

ヤマザキマザックグループのマザックメイト(株)に勤務する佐藤那奈さんが役場を訪れ、3月に開催されたミラノ・コルティナ2026パラリンピック冬季競技大会のパラク로스カントリースキー出場について、鈴木町長に報告しました。

佐藤さんは今後の大きな目標は、4年後の冬季オリンピック『フランス・アルプス2030』への出場です。それまでに世界選手権など大きな大会が控えているため、着実に実績を積み、最高の状態で2030年を迎えられるようトレーニングを重ねていきたいです。またシットスキーを多くの人に知ってもらえるよう、普及活動にも取り組んでいきたいです」と抱負を語りました。

鈴木町長は、「佐藤さんのメンタルの強さやプレッシャーをはねのける力が選手生活の糧になっているんですね。今後も活躍を期待しています」と激励しました。

佐藤さんは救急救命士の資格を取得し、平成29年に丹羽消防署に入署。令和2年に受傷し、現在は車いすでの生活を送りながら競技に取り組んでいます。

シットスキー 下肢に障害がある人が座位(座った姿勢)でおこなうパラリンピックスキー競技、おまひその専用用具の呼称です。

4 / 14
火



ランバイク大会 大口町カップ初開催！

(株) 東海理化本社駐車場で、大口町カップが初めて開催されました。ダラーク隊長が実況として会場を盛り上げるなか、3歳から5歳の子どもたちが全国大会で使用されるコースで完走を目指して元気に走り抜けました。

ゴールした全員に完走メダルが首に掛けられとても喜ぶ姿がみられました。参加者からは「もっと走りたい」「またやりたい」など、ランバイクを楽しむ声が聞かれました。

4 / 19
日



「経済ニュースの会」

BIG Mouth Lab.をきっかけに発足した「経済ニュースの会」。気になった経済ニュースを持ち寄り、皆さんで語り合う会です。今回のキーワードは大口町のシンボルでもある桜に関連する「桜の葉」。桜の葉を食べた蛾の幼虫の糞からできた「虫秘茶」をお取り寄せし、試飲しながら桜について話し合われました。

BIG Mouth Lab.は「何かを始めてみたい」、「自分の得意な事ややりたいことを実現する場所がほしい」、「こんな想いを持った方が集い、気軽に語り合うことで、自分が楽しいと思えることを大口町で始めたり、新たな仲間と繋がったりできる会場所」です。

3 / 22
日



チェリードリームズ

町内で活動する「チェリードリームズ」が「ブルーシーハワイアンズ」と共演し、さくら大学で演奏会を開催しました。

ウクレレの生演奏と癒やしのハワイアンミュージックが響き渡ると、会場は南国リゾートのような雰囲気になりました。フラダンスの華やかな舞いも披露され、受講者は南国気分を満喫し、楽しいひとときを過ごしました。

4 / 3
金



物価高騰に対する大口町産米の支給事業

物価高騰に加え、当時の米の価格高騰を受け、国の交付金を主な財源に、経済的負担の軽減を図ることおよび大口町産米を消費していただく地産地消の促進を目的として、町内で高校生世代を養育する世帯に対し、大口町産米の支給をおこないました。

1月13日(火) から大口町役場防災倉庫前で支給を開始し、3月31日(火) までに、661世帯の方に支給しました。

お米を受け取られた方からは、「いろいろな物が高くなり、大変助かります」といった声が聞かれました。支給できなかったお米については、大口町社会福祉協議会へ無償でお譲りします。また、お米の支給期間中に、地元農家様からのご厚意により、大根と白菜をご提供いただきましたので、お米とともに配布させていただきました。



第25回

9月26日(土)

開場 午前11時
開演 正午から午後8時
場所 町民会館 第一駐車場

やろ舞い演舞チーム募集

やろ舞い大祭の演舞チームを6月1日(月)から募集します。

踊りのジャンルは問いません。やろ舞い大祭は「人と人」「人と地域」「地域と地域」のふれあいを、結びつきを深める場づくりを目指すお祭りです。みなさんで祭りを盛り上げましょう!

参加費(運営協力金)

1万円(1回演舞) / 1万3,000円(2回演舞)

募集要項など詳細はやろ舞い大祭ホームページをご確認ください。

申込み方法

やろ舞い大祭ホームページ内の申し込みフォームからお申し込みください。

申込み期間

6月1日(月)から30日(火)まで

問合せ先

やろ舞い大祭事務局代行(NPO法人まちなえと大口
(健康文化センター2階)) ☎22-6642

主催

大口町NPO登録団体やろ舞いプロジェクト
大口町



▲やろ舞い大祭
ホームページ

出展・ステージ **Oguchi 2026**

参加者
募集



10月31日(土)・11月1日(日)
午前9時30分から午後2時まで

ふれあいまつりは、町内で活動する団体や企業が日頃の活動をPRすることで、他の団体や地域住民、行政と交流しふれあえる場づくりを目的とします。

出展者 大口町のまちづくりにかかわる団体や企業で「ふれあいまつり」を一緒に作るという認識で運営、協力していただける方。

出展内容

団体活動発表、模擬店、パザー、物産、体験、子育て、健康推進、福祉啓発など

※調理食品を伴う出展をお考えの団体の方は、食品衛生責任者修了書と食品営業許可証が必要です。

ステージ参加者

幅広い世代の皆さんが楽しめるステージ発表をおこなっていただける方。出演時間は1団体15分まで(準備・片付け含む)とします。また、内容や応募状況によっては、お受けできない場

合もありますのでご了承ください。

※申込多数の場合は抽選とします。

申込み期限

7月3日(金)

協力金 出展・ステージ出演ともに1団体につき1,000円

申込みおよび問合せ先

ふれあいまつり事務局(NPO法人まちなえと大口) ☎22-6642

※出展資格・条件など、詳細は NPO法人まちなえと大口へお問い合わせください。



4月1日(水)から

役場の窓口受付時間が変わりました

変更前 午前8時30分から午後5時15分

変更後 **午前9時から午後4時**

※電話受付時間は当面の間、午前8時30分から午後5時15分を継続します。

対象となる施設

大口町役場本庁（全フロア）
健康文化センター
（1階 健康課・こども課・長寿ふくし課）
大口町総合福祉会館
（2階 学校教育課・生涯学習課）
問合せ先 秘書人事課 ☎95-1612

戸籍保険課窓口の延長

毎月 第2・第4水曜日 午後7時まで
申請できる内容

戸籍証明書（本籍地が大口町の方のみ）の交付申請
住民票の写しの交付申請（大口町に住所登録されている方のみ）
印鑑登録および印鑑登録証明書の交付申請
※転入等住所異動の手続きなど、お取り扱いできない業務
があります。



詳しくはこちら
町ホームページ

休日診療当直医療機関

市外局番 (0587)

6月7日	やすだ内科クリニック	92-3331
14日	坪井クリニック	93-3050
21日	ゆうゆう内科おなかクリニック	50-4107
28日	扶桑よしだクリニック	81-6760

診療時間 午前9時から正午、午後2時から5時

夜間は、救急医療情報センター ☎ 0586-72-1133 へお問い合わせください。

症状の緊急度を素早く判定！救急車を呼ぶ目安に！ 全国版救急受診アプリ Q助（きゅーすけ）

総務省消防庁が作成したアプリ。

病院を受診するか、救急車を呼ぶかなど、迷った時の判断の手助けになります。（無料）

※アプリの通信料は

各自ご負担ください。



Q助
(きゅーすけ)

こどもの救急

休日や夜間、お子さんの症状にどう対処したらよいか、迷ったときにご利用ください。

愛知県小児救急電話相談

小児科医師や看護師に電話で相談ができます。

☎ #8000 または ☎052-962-9900

（毎日午後7時から翌朝午前8時）

日本小児科学会ホームページ「こどもの救急」

お子さんの症状に応じた対応を確認することができます。
日本小児科学会ホームページ「こどもの救急」から検索してください。



かかりつけ医が休診となる土日祝にご利用いただける小児救急外来です

こども救急診察室

江南市高屋町大松原137番地（江南厚生病院内）

☎0587-51-3333

受付時間 土曜、日曜、祝日

午前8時30分から11時30分

午後1時から4時30分

こんにちは 赤ちゃん

「こんにちは赤ちゃん」の写真を募集しています。

応募いただいた中から抽選で4名程度の写真を掲載します。

対象 令和7年11月から令和8年1月生まれの赤ちゃん（8月号掲載予定）

応募締切 6月15日(月) 応募方法など詳細はこちらから→



1122

令和7年11月生まれ

あおと

上垣 葵飛ちゃん(余野)

毎日癒しをありがとう！
大好きだよ！



1123

令和7年10月生まれ

あおい

福山 葵唯ちゃん(下小口)

お兄ちゃんお姉ちゃんと
仲良く元気に育ってね。
大好きだよ。



1124

令和7年11月生まれ

あおと

大屋 葵土 ちゃん(余野)

生まれてきてくれてあり
がとう！これからもよろ
しくね。



1125

令和7年11月生まれ

るな

竹内 月菜ちゃん(余野)

毎日癒しをありがとう！
ずっとずっとだいすきだ
よ！



○月×日 隣の小さいちゃん、おばあちゃんたちと公園へお出かけ。何でもやりたいはーちゃん、おばあちゃんと一緒にトイプードルのくうちゃんのリードを持って、ご満悦。すべり台でも遊べるようになりました。

○月×日 名古屋のおいしいちゃん、おばあちゃんのお家へ遊びに行きました。家からお気に入りのおもちゃを持って行っても、はーちゃんはキッチンにある空のお弁当箱やレシピ本で楽しく遊びます。お昼ご飯のお子様ちらし寿司はパクパク食べました。

親バカ日誌 No.386

余野



石原 一樹さん

まりあさん

はすみ 羽純ちゃん

きはな 希華ちゃん

R6・7生
R8・2生

人口 (5月1日現在)

計 23,940人

男性 12,117人

(前月比 +14人)

女性 11,823人

(前月比 -12人)

世帯数 10,259世帯

(前月比 +18世帯)

出生数

(4月届出分) 16人

○月×日 2月に妹ができたはーちゃん。ミルクを運んでくれたり、きーちゃんが泣いているとおなかをトントンしてくれたり、すっかりお姉ちゃんになりました。たまにきーちゃんを叩いたり、う時もあるけど…。仲よし姉妹になってくれますように。

○月×日 フルーツが大好きなはーちゃん。食後にフルーツが出てくるとルンルン。最近はいちごがお気に入り、ニコニコしながら食べます。絵本で覚えたいろんなフルーツ、季節が来たら食べようね！



Catalog
Pocket

多言語アプリ



町政情報

大口町公式



LINE



X (旧Twitter)



You Tube



Facebook