

議会だより あまぐさ

No.194

平成25年5月1日

発行：愛知県大口町議会

できたー。
おいしそう...

平成25年度予算総額112億円に

おもな事業 防災無線戸別受信機更新など 2~3

町長施政方針概要 4

【一般質問】

なぜ訪問看護事業を中止したのか 11

学校給食費の無料化は 12

3月定例会

のおもな事業

継続事業

	(単位:万円)
・ 防災行政用無線戸別受信機購入	8400
・ 学校給食費の半額公費負担	5583
・ 小口線用地購入費	4000
・ 愛知県消防操法大会出場事業	462
・ 地域での高齢者見守り支え合い事業	200



更新予定の戸別受信機



地産地消が進んでいる学校給食

3月定例会は、3日から21日までの18日間の会期で開かれました。

町提出議案は、平成25年度一般会計及び特別会計予算をはじめ24年度補正予算など42議案、議員提出議案5件が出され、採決の結果、平成25年度予算など6議案が賛成多数で、他の議案は全会一致で可決しました。

一般質問では、8人が町政全般にわたり質問をしました。

平成25年度

新規事業

(単位:万円)

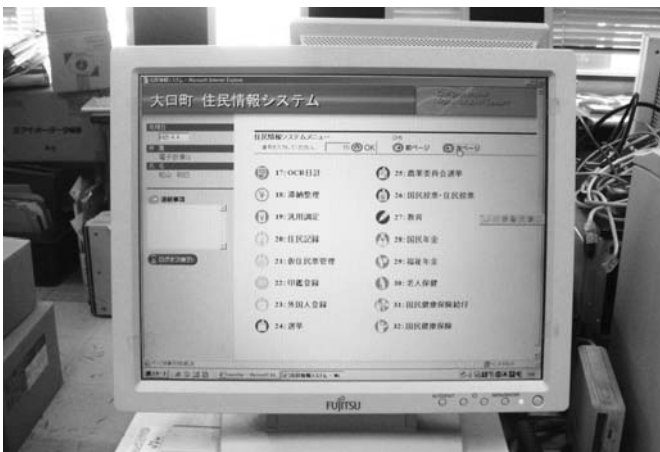
・ 町内企業再投資促進補助金	2億1249
町内企業再投資促進補助金とは、町内企業の資金繰りを支援し、流出防止及び雇用の維持拡大を図るもの。	
・ 総合住民情報システム再構築委託	5190
・ 調整池整備詳細設計委託	1975
・ 南保育園空調機取替設置工事	1677
・ 中央公民館耐震補強工事設計委託	1200
・ 西保育園トイレ等改修工事	1195
・ 養育医療費(県から町へ権限移譲)	288



南保育園舎屋上にある老朽化した空調機



西保育園の手狭となったトイレ



町の総合住民情報システム



耐震補強工事の設計委託する中央公民館

※数値は端数調整してあるため、合計が一致しない場合があります。

前年度比3.7%減

町税は1億5000万円増を見込む

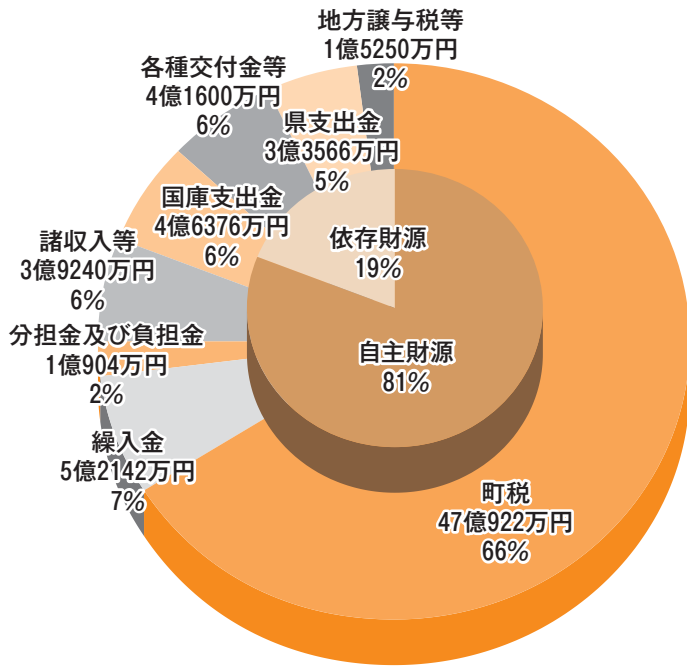


図1 一般会計歳入（項目別）

■ここがポイント！

繰入金のうち、4億9600万円を財政調整基金より繰り入れています。また、地方譲与税等に含まれる町債（町の借金）は前年の1億円から4000万円に減っています。こうしたことから、自主財源が80.7%と前年度より1.5%増加しています。

町長施政方針概要

町長就任4年目、1つの節目の年を迎えます。この間、国においては2度に渡る政権交代があり、様々な制度改正による変化や変革の対応に苦慮したところがありますが、私は行財政運営に責任を持ち、住民の福祉の増進を切に願い、かじ取りを進めてきました。

平成25年度予算編成にあたり、本町の羅針盤である「第6次総合計画」を指針とし、一般会計71億円、特別会計41億の総額112億円の予算を上程しました。

今後も、国等における様々な制度改正の情報の収集に努め、変化や変革によって起き得る影響を最大限想定をしながら、着実に施策を遂行していかねばならないと考えています。

歳入

歳入71億円のうち、町が自主的に調達できる「自主財源」は80.7%で、自主財源比率が高く、健全な状態となっています（図1）。

【町税の状況】

町税の割合は、全体の66.3%で町収入の柱となっています。

町税全体では、約1億5000万円の増額となっていますが、デフレや円高、不安定な金融情勢

などを見込んでいます（表1）。

また、固定資産税は、地価の下げ止まりから約3500万円の増額となっています。

【町の財政基盤】

町税の増減が、法人町民税の増減に比例し、景気の変動による影響が大きいことを示す一方、固定資産税は、全体の約半分以上を占め、安定した推移で町の財政基盤を支えています。

- 自主財源 町が自主的に調達できるお金
- 依存財源 国や県から交付されるお金
- 繰入金 基金や他の会計から入ってくるお金
- 国庫支出金 特定事業財源として、国から交付されるお金

表1 町税予算額の比較

税目	25年度	24年度
固定資産税	25億8333万円	25億4833万円
個人町民税	11億9400万円	11億4850万円
法人町民税	6億9450万円	6億4550万円
その他	2億3739万円	2億1648万円
合計	47億922万円	45億5881万円

一般会計
予算

71億円を可決

民生費が32%を占める

■民生費：高齢者、障がい者、保育園などに使われるお金

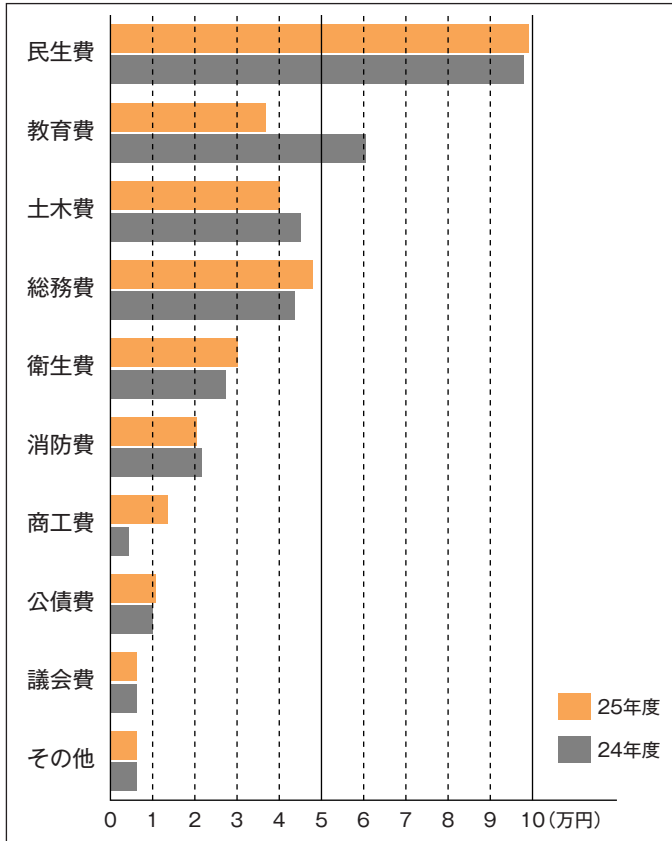


図3 町民1人当たりに使われるお金

※人口を22,800人で算出(平成25年4月1日現在の人口)

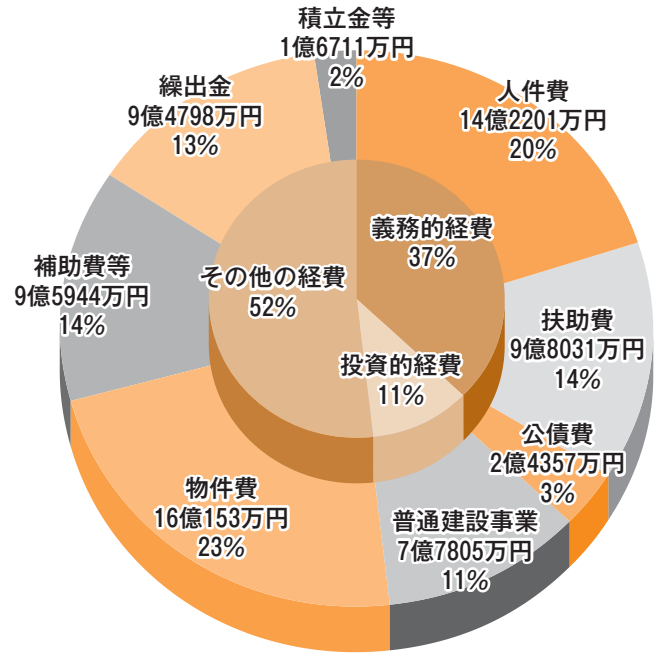


図2 一般会計歳出(性質別)

- 扶助費 法令に基づき被扶助者に支出される経費(福祉手当、児童手当など)
- 物件費 賃金、旅費、委託料、交際費などの消費的経費
- 補助費等 各種団体への補助金や交付金など
- 繰出金 基金や他の会計に出すお金

特別会計予算

(▲は減額を表す)

会計名	25年度	前年比
国民健康保険	19億4430万円	▲1億1680万円
介護保険	10億1631万円	3926万円
公共下水道	9億5357万円	1212万円
後期高齢者医療	1億9957万円	1475万円
農業集落家庭排水	2271万円	▲656万円
国際交流	588万円	47万円
社本育英	471万円	▲34万円
土地取得	18万円	0万円
計	41億4723万円	▲5710万円

※数値は端数調整してあるため、合計が一致しない場合があります。

歳出

歳出を性質別にみると、義務的経費の人件費、扶助費、公債費(借金返済)は、37%です。この比率が低いほど、町独自の施策展開に余力があると判断されます。

また、電算機器及びシステム更新による総務費、町内企業再投資促進補助金を創設したことによる商工費が前年度より増加しています。

全体としては、南小学校の建設事業が終了したことにより教育費が減額となる一方、民生費の割合が最も多くなっています。(図3)

質疑あれこれ

議案質疑、総務建設及び文教福祉の各常任委員会での主な質疑を掲載します。

平成25年度一般会計予算

新あいち創造産業立地補助金

問 新あいち創造産業立地補助事業の支出に対する税収見込みは。

答 大企業は25億円、中小企業は1億円以上の設備投資等に対する補助金

電算システム更新

問 電子計算運用事業の備品費の内訳は。

答 窓口業務に使用する端末機が8年経過しており、新たにデスクトップ型25台とノート型十数台のパソコンを購入する。また、住民基本台帳ネットワークシステムのサーバーも6年を経過しており、システム改修に合わせ更新する。

南三陸町へ職員を派遣

問 今回は1年間の派遣だが、メンタル的な配慮は。

答 25年度は先方で交通費に加え家財道具なども支給していただける。こちらからも職員を訪問させるなどフォローしていく。

町営住宅に子育て世帯を

問 子育て世帯が入居しやすいよう所得基準を見直しては。

答 今回の法改正に伴い、子育て世帯を優先する基準を設けた市町もあるが、本町では部屋の間取りなどの状況から特別な基準は設けていない。

行政無線の整備

問 行政無線の現状と整備計画は。

答 現在、行政無線は6千台弱設置しているが、管理台帳が転出などに対応しきれていない。25年度から戸別無線機をデジタル化で整備する計画だったが、デジタルの短所も浮かび上がってきたため、アナログ対応も含め再検討する。



1年間頑張ってください

高齢者世帯の住宅耐震改修

問 高齢者世帯の耐震改修が進んでいないが、補助制度に変更はないか。

答 高齢者世帯にとって、費用などの問題もあり改修が進まない状況に変わりはないが、県では段階的な改修にも補助を出すという改正を考えており、それに合わせた見直しをしたい。

健康文化センターの節電

問 トレーニングセンターの窓設置工事とは。

答 トレーニングセンターの窓が開かないため、早い時期から冷房が必要で、時間的にも夏季は、ほぼ終日稼働している。そのため、開閉式の窓を設置し自然の風を取り入れることにより、経費節減を図る。

ポールウォーキングで健康に

問 新事業の健やかコミユニティモデル事業は。

答 県の補助事業で、秋田地区でポールウォーキング教室を計画しており、月2回で年24回分の講師料及び消耗品などの経費となる。



暑くても窓が開かない5階トレーニングセンター

平成24年度一般会計・特別会計補正予算

一般会計補正予算

問 障害者自立支援給付費補助金の減額理由は。

答 法の改正により児童デイサービスが、自立支援法から児童福祉法によるサービスに変更されたためのもので、その分を障がい児施設措置費で増額している。

問 保育士派遣業務委託料は、執行されていないようだが、必要なかったのか。

答 保育園の勤務時間帯が多様なため、早朝や夕方など特殊な時間帯の保育士を確保するため、24年度から予算化したが、人材派遣に頼ることなく執行できたため残額を補

正するもの。なお、残額の一部を南保育園の空調機工事の設計費などに流用しており、それを差し引いた額を計上している。

問 防災用備品は、どこに、どのような物を設置するのか。

答 役場東側に倉庫を建て、発電機などを置く。

国保会計補正予算

問 保険給付費を合わせ9千700万円ほどの減額となっている。保険税を下げることはできないか。

答 新年度予算に反映させ、必要以上に余った場合は一旦基金に積むなど、中期的な保険財政の運営を考えており、すぐに保険税を上げたり下げたりする考えはない。

条例の制定と一部改正

新型インフルエンザ等対策本部条例

問 条例による具体的な対策は。

答 市町村の役割は法で定められており、本条例では規定していない。市町村行動計画を策定し具 thể化することになる。

駐輪場の設置及び管理に関する条例

問 放置された自転車の処分の問題はないか。

答 駐輪場に放置されている自転車で防犯登録などで所有者確認できない場合、自転車の特徴等を告示し、6か月しても申し出がない場合に処分できることとした。

消防団条例

問 新たな女性消防団員の活動は。

答 本部付きの予防班として予防啓発部門を主とした活動を行ってもらおう。10人の入団を見込んでい

問 防災会議に女性の視点が必要では。

答 26年度の地域防災計画の見直しの中で検討する。

準用河川に係る河川管理施設等の構造の技術的基準を定める条例

問 改正のポイントは。

答 県の規定を準用して管理してきたが、町が条例を制定して管理している。

道路構造の技術的基準を定める条例

問 バス停留所などの計画があれば、あらかじめスペースを設けては。

答 計画地が変わらないのが前提となり、幅員、用地買収など必要である場合は検討する。

移動等円滑化のために必要な特定公園施設の設置に関する基準を定める条例

問 基準に適合した公園はあるのか。

答 小口城址公園、中央公園及び堀尾跡公園のトイレが基準を満たしている。

町道に設ける案内標識等の寸法を定める条例

問 町設置の標識は何本あるのか。

答 道路管理者が設置する標識は、179基ある。

問 標識を減らすことによる効果は。

答 維持管理を減らすため。



余野にある駐輪場

[準用河川]とは…

大口町が指定し、管理する準用河川は、成海川、小口川、奈良子川、矢戸川、昭和川の5河川です。

討論のあった6議案と審議した結果は左のとおりです

平成25年度
一般会計予算

反対討論

吉田 正

各施策に対する問題を指摘した。自治体の役割は、住民の暮らしを守る防波堤になること。そうした立場で歩まれるよう要望する。



反対 2
賛成 12

賛成討論

丹羽 孝

本町の厳しい財政状況と社会情勢が大きく変化の中で、施策内容の後退を最小限に食い止めるべく、多岐に渡る施策について見直しや改善を加えながら、対処されており、内容も適切である。

平成25年度
国民健康保険特別会計

反対討論

江幡 滯志

政府は社会保障を縮小し続けている。その結果、自治体や加入者への負担が増大し続けているのが実態だと思う。



反対 2
賛成 12

賛成討論

伊藤 浩

人間ドック及び特定健康診査の予算を計上し、予防にも力を注ぐなど、国保事業の健全運営を図るための保険料の公平かつ適正な賦課、徴収及び適正な保険給付を主眼とした健全な内容も適切である。

平成25年度
後期高齢者医療特別会計

反対討論

吉田 正

年齢で区切り、保険料などの負担を増やし、医療給付に制限を設けることに疑問があり、今後の医療制度が危ぶまれると思う。



反対 2
賛成 12

賛成討論

伊藤 浩

特別会計予算は、愛知県後期高齢者医療広域連合がその運営をしていくための根幹であり、保険料の収入や広域連合負担金など大切なものであり、内容も適切である。

平成24年度
国民健康保険特別会計
計補正予算(第4号)

反対討論

江幡 滯志

特定健診により多くの対象者が受診できるように、行政側からの色々な働きかけが必要では。将来の医療給付抑制につなぐ取り組みが十分ではないと思う。



反対 2
賛成 12

賛成討論

伊藤 浩

住民の皆さんが普段から健康管理に努め、病気を予防することは大切で、今後も住民の健康維持、増進の活動に、より積極的に取り組まれんことを希望する。

平成24年度
後期高齢者医療特別会計
計補正予算(第2号)

反対討論

吉田 正

平成24年度は、後期高齢者医療保険料の値上げが行われた。それに伴った保険料の追加である。



反対 2
賛成 12

賛成討論

伊藤 浩

追加分の保険料は、被保険者が受ける給付費の財源として欠かせないものであり、後期高齢者医療を運営していくためにも無くすことができない重要なものである。補正額の計上も適切である。

町職員の給与条例の一部改正

反対討論

吉田 正

一緒に仕事をして、同じ成果を上げても査定に差があったらやる気が出ない。住民目線で、住民が喜んでもらえる仕事をするのが仕事の誇りと言えるので、成果主義には反対する。



反対 2
賛成 12

賛成討論

丹羽 孝

公務員制度改革の中で、成果主義の導入は重点事項の一つであり、公務員という職務の特殊性を考えれば適切である。

一般質問

ここが聞きたい!

町政を問う

8人が質問

教育委員会の情報発信

いじめなど緊急の問題への対応は

教育長 必要に応じて啓発している



伊藤 浩

一般質問

伊藤 浩



教育委員会のホームページ

伊藤 教育委員会議で、いじめや体罰などの緊急の課題を協議され、その内容を学校や関係機関に発信しているか。
教育長 教育委員会定例会では、通常の議題のほか、緊急の教育問題に対して、本町の実態や現状の分析と教育委員会としての対応を協議し、必要に応じて学校への指導や保護者などへの啓発を行っている。

教育長 具体的な手立は、日々の教育行政を忠実に進め、住民の意見を反映させ、学校教育課題や問題に真に向き合いながら、一つひとつ対応し、解決に向けて取り組んでいる。
ホームページは公開内容が変更になった都度更新している。

伊藤 学校教育のかじ取り役である教育委員会は、「学校教育の基本方針と達成のための具体的な手立て」を、学校やホームページで明示してはどうか。

伊藤 子どもの人間性や学力向上のため、あいさつや話をしっかり聞くなど「全小中学校共通の努力目標」を設定し、学校、家庭、地域が同一

研究していく。
保護者への情報を提供する上で、どのような形式のものが有効か、今後研究していく。

教育長 学校要覧は、研究発表会などからの資料に同封されていることがあり、非常に有益である。

伊藤 保護者の学校理解を得るため、学校教育目標や年間行事計画などをA3サイズにまとめた「学校要覧」を作成し、全家庭に配付してはどうか。

教育長 歩調で指導してはどうか。家庭と連携した教育を展開するため、PTA総会の資料や学校だより、ホームページなどで学校の様子や重点目標を発信している。いずれにしても、保護者の評価結果をより重視して進めることが重要であり、今後一層、学校と保護者との連携を強化していきたい。

義務教育の充実と発展 学校要覧の作成と配付を 教育長 研究していく

【その他の質問】

問 芸術家の作品展示会場（個室会場）の確保を

高齢者福祉施策の向上を

部長 計画に基づき事業の充実に努める

吉 在宅介護で悩み、苦しんでいる人が多い。介護に悩みがあればおおぐち福祉会が運営する地域包括支援センターに相談するよう広報してほしい。

健康福祉部長 地域包括支援事業は、平成22年度からおおぐち福祉会に委託している。事業内容は、要支援者の介護予防ケアプランの作成とマネージメント、高齢者の権利擁護、日常生活の種々の相談などを行っている。

今後、高齢者保険福祉計画に基づき、事業の充実に努めるが、特に22年度から行っている高齢者見守り支援合い事業を地域住民の皆さんと一緒に進めていく。

今後さらに高齢者福祉施策を前向きに取り組んでもらいたい。大口町の高齢者福祉事業の方向性は。



土田 進



地域包括支援センターの仕事

訪問介護ステーションハートフル大口

なぜ訪問看護事業を中止したのか

部長 適正な人員確保ができなくなったと聞いている

吉 社会福祉法人おおぐち福祉会ハートフル大口の事業の一つである訪問看護事業が今年1月31日で中止となった。

昨年4月診療報酬が改められ、入院にかかわる部分が見直され、重症の患者でも自宅に帰されるものが多くなり、介護を行う家族の負担が大きくなった。

今後、訪問看護を利用したい患者が増えると思われるのに、なぜ中止したのか。

健康福祉部長 訪問看護ステーションハートフル大口は、町が委託しているわけではなく、社会福祉法人が運営している介護保険事業所の一つであり、詳しくは承知していない。適正な人員確保ができなくなり運営が難しくなっていると聞いている。

吉 この事業は、平成11年に大口町が直営で始めたものを、17年におおぐち福祉会に移管されたものである。おおぐち福祉会でできないのであれば、以前のように町直営で再開できないか。

健康福祉部長 事業の継続することについても、先ほど答えたとおり、社会福祉法人が考えることなので、町の方策はありません。



吉田 正

町長マニフェスト

学校給食費の無料化は

町長 しばらくは現状を維持する

吉田 学校給食の無料化は、平成24年度に実現するとある。どうして25年度も引き続き半額を維持することとしたのか。

町長 子育て支援とともに地産地消による農業振興策も目的の一つと考え、給食費の半額助成を実施した。

給食費を助成している目的を保護者等に伝え、地元産の食材を利用できる範囲が拡大するまで今しばらくは現状を維持する。

吉田 マニフェストは、福祉や教育の向上という点で、住民が期待している。地域懇談会でこうしたことを話題にして行うことは考えなかったのか。

町長 地域懇談会で利害を異にする方々が意見交換することは、施策がより深まり、より見識が深まることを期待している。

まちづくりの一つとして捉えられる視点で機運が高まるのであれば、皆さんと一緒にその意義や方法について意見交換できればと考える。

吉田 航空法による高さ規制は56メートル、現在の美化センターの煙突でさえ60メートルある。規制は解除することができるのか。

地域協働部長 候補地は、施設建設候補地検討委員会において多方面にわたリ検討がされ、選定されていることから、問題ないと認識している。

吉田 この場所は、建設地として適当だという見解が出ているが、どんな建物を建てるのか想定して検討したのか。

地域協働部長 建設予定エリアは、現段階ではまだ判断できない

新ごみ処理場計画

候補地に法令の規制があるが

部長 問題ないと認識している

い状況である。

吉田 墓地もこの区域に存在する。移転にかかる期間はどれだけか。

地域協働部長 登記簿上、地目は墓地だが、保健所の台帳には登録されていないようだ。この墓地が建設予定エリア内か否かも決まっていない。移転期間は、江南市が交渉を進める中で明らかになると思われる。



新ごみ処理場計画地

【その他の質問】

問 巡回バスをもっと便利にするため近隣自治体と共同を

問 民営化によって影響がある保育園の延長保育は維持せよ

食物アレルギー対策

エピペン投与の考え方は

部長

保護者の了解のうえ注射する(学校)
保育士が注射できる態勢を整える(保育園)

柘植

昨年、食物アレルギーのある女兒が

給食後死亡する事故が起きた。(東京都)学校のアレルギー疾患に対する取り組みガイドラインで適切な連携体制が求められる。

①学校・保育園での食物アレルギーの実態は。

②重体になる可能性のある幼児、児童、生徒はいるか。

生涯教育部長 (学校)

③エピペン投与の考え方は。

④給食でのアレルギー事故防止対策は。

健康福祉部長 (保育園)

①約6%の130人。

②1人。

③学校と保護者が協議し、了解のうえで児童生徒に変わって注射する。

④給食センターでは、学校からアレルギー対策が

必要な児童生徒の情報提供を受け、保護者に対し食材のアレルギー一覧表や配合分析表など詳細な献立表を提供している。

①約3・5%の21人。

②2人。

③緊急時に保育士が注射できる態勢を整える。

④保育士や調理員が共通認識が図られるよう周知徹底している。



柘植 満

【エピペン】とは…

食物アレルギーによるアナフィラキシーに対する緊急補助治療に使用される医薬品で、発症の際に医療機関へ搬送されるまでの症状悪化防止に役立っている。



使用済み小型電子機器のリサイクルは

部長 リサイクルセンターに回収コーナーを設置する



現在の回収箱

柘植

市町村で使用済み小型家電を回収し、国の認定を受けた業者が引き取るリサイクル制度が創設される。現在の本町の処理方法は。

柘植

すでに取り組んでいる市町村もある。本町の考えは。

地域協働部長 「小型金属類」という

地域協働部長

地区での回収も視野に入れたうえで、資源リサイクルセンターで、使用済み小型家電を回収するためのコーナーを設置する。

分類で回収し、中間処理業者に対して処分委託料を支払い処理している。

済み小型家電を回収するためのコーナーを設置する。

【その他の質問】

問 胃ガン検診にピロリ菌検査の追加について

交通事故発生率の低下を

部長 地域と一体となった取り組みを呼びかけていく



丹羽 孝

丹羽 愛知県の交通死亡事故は9年連続日本一を継続中。大口町は住民一人当たり事故発生率が県内市町村で2位。町の交通事故防止対策と、特に事故の多い高齢者事故防止策は。

地域協働部長 地区や老人クラブの交流会などで、警察署の講話や自転車シミュレーターによる体験教室などを実施し、事故防止の普及啓発に取り組んでいる。

地区や老人クラブの交流会などで、警察署の講話や自転車シミュレーターによる体験教室などを実施し、事故防止の普及啓発に取り組んでいる。



工場閉鎖により車の流れが逆転した道路

丹羽 交通実態を考慮しない標識では、子どもたちも運転手も交通標識を守り交通安全に繋げることは困難。定期的な交差点の安全確認活動で、標識や危険箇所をチェックし事故削減を。

地域協働部長 優先道路に変更するには、地元や学校の同意などにより、公安委員会で判断される。今後も地域と一体となった、取り組みを呼びかけていく。

優先道路に変更するには、地元や学校の同意などにより、公安委員会で判断される。今後も地域と一体となった、取り組みを呼びかけていく。

電算システム構築

住民が納得できるシステムを

部長 クラウド化でデータの安全確保を図る

丹羽 電算システム関連費用の予算推移は。

総務部長 総合住民情報システム機器

の導入から6年から8年経過しており、機器更新する。経費は、導入に約7000万円、クラウド使用料や保守で年間約3400万円、5年間の総額で約2億4000万円と試算している。

丹羽 総合住民情報システムをクラウド化した理由は。

総務部長 耐震性や防火設備の整った

データセンターにサーバーを設置することで、維持管理の負担減少や、災害時の安全確保を図ることができ。

丹羽 電算情報のセキュリティやバックアップ対策は万全か。

総務部長 クラウド化に伴いデータセンターでの監視体制の基

で業務がなされる。今後クラウド提供者との間でセキュリティマニュアルを協議する。

バックアップ体制については、戸籍データ等

[クラウド]とは…

ハードウェア、ソフトウェア、データを災害対策が整ったデータセンターに置き、システムを利用する方法。

記録媒体に記録し、月1回滋賀県にある情報管理センターで保管している。

丹羽 誰でも情報を得られる環境を。

総務部長 地域の情報を共有するサイトにより、ブログ作成や近隣地域の団体間の情報交換は可能である。

コミュニティバス

デマンド交通にせよ

部長 経費的にメリットがない

[デマンド交通]とは…
利用者の予約に応じて、停留所又は自宅までバス・タクシーなどで迎えに行き、予約者が乗り合いながら、定額料金で目的地まで運行するシステム。

江幡 バス事業として10年間で良い基盤が

収益拡大と事業費縮小と現在の行き詰まった状況を改善できると思う。

などに導入されている。現在のコミュニティバスの利用状況を考えた時に、経費的にメリットがあるとは考えていない。

できたと思う。しかし、多様化する要望に応えきれない現実に直面している。

今後の取り組みは。

地域協働部長 デマンド交通は、定時

に、昼間、利用者を増やすためにデマンド交通にしてほしい。

定路線の運航では乗客数が極端に少ない場合やバス路線が組みにくい場合



江幡満世志



満10歳になったコミュニティバス

国保税を値下げせよ

部長 安定した財政運営に努めている

江幡 均等割、平等割の額が0歳から賦課される現制度は、平等で公平なものとは言えない。前回値上げしてから黒字となっている。剰余金も多額になると思うが、恒久的な減税になる制度改革をして、町内加入世帯の負担軽減をしてほしい。

健康福祉部長 保険者である町の課題

は、毎年の収支のバランスのとれた健全な事業運営である。財政調整基金のうち一定の財源を有効活用することなどによって、早急な国保税の見直しを行わなくて済むよう安定した財政運営に努めている。

【その他の質問】
問 住宅リフォーム助成制度を創設せよ

一般質問

江幡満世志



宮田和美

ニツ屋グラウンドの跡地は

部長 農業振興となる土地利用を検討

富田 なぜ使用できないか。使用できるようにするには、どんな方法があるか。

建設部長 この土地は、土地利用計画上、農業用施設用地としての位置づけがされている。他の用地として活用するには、一旦農地に戻すべきとの県の見解である。

富田 半年前に使用禁止となったニツ屋グラウンドは、どのように管理されているのか。草が生い茂り、丹羽消防署より指導を受けそう。

建設部長 24年度当初は、臨時職員が草刈りなどを行っていたが、後半は管理が行き届かず周辺の方々に迷惑をお掛けした。今年度からは、作業専門の職員を配置し、適正な管理に努めていく。



農業用施設用地のニツ屋グラウンド

そのため、是正方法として町農業振興を中心とした土地利用を検討している。

富田 現在、何本もの町道が認定されているが、認定基準にはどのようなものがあるか。

建設部長 町道認定取扱規定で定められており、通り抜けができること。幅員が4メートル以上である。構造は道路構造令に準ずる。

富田 町道の払い下げの基準は。

建設部長 現時点及び将来にも道路や水路としての機能や利用目的がない場合などで、地元区や隣接する土地所有者の同意があるものとなる。

町道認定及び払い下げは 部長 どちらも基準を満たせばできる

富田 払い下げを積極的に行う考えは。金銭的にも事務的にも負担が必要となるものでも、申請がないものを町から積極的に行うことはできない。

建設部長 払い下げの場合、土地の売却代金のほか、測量登記費用もすべて申請者の負担とする。



払い下げが決まった町道（高橋一丁目）

【その他の質問】

- 問 町内火災報知器について
- 問 剪定枝置場の利用について

フリー乗車(降車)はできないか

部長 安全確保がむずかしい

岡 23年度のバス運行契約額から運賃収入・広告収入・企業からの運行支援費等を引いた差額の3382万4347円が町からの持ち出し分となっている。23年度のバス運行契約額の上位5項目と金額は。

1	人件費	4007万4000円
2	燃料費	778万601円
3	車両経費	568万8740円
4	増車経費	225万円
5	公課・保険	68万1183円

地域協働部長 左表のとおり。

岡 利便性を考え、フリー乗車(降車)のしくみの導入はできないのか。

地域協働部長 ルートの大量が多かったり、道路幅員が狭く安全の確保が困難なため、導入できない。

岡 運転免許を持たない、および自由に使える自動車がない住民へのアンケート等を実施し、ルート・ダイヤ等の見直しを。

地域協働部長 アンケートは、昨年のふれあいまつりで実施した。アンケート結果を可能な範囲でルート等の検討に反映させている。指摘の調査項目も次回考慮したい。



岡 孝夫

可燃ごみの減量

入れて欲しくないごみの具体名をごみ袋に

部長 レイアウトを工夫する

岡 可燃ごみに混ざっているリサイクル可能なプラスチック類・紙類とは、具体的にはどういったものか。

地域協働部長 プラスチック類として、冷凍食品袋などの容器包装、プラスチック類、ペットボトル。紙類として、パンフレットなどのざつがみ、新聞、雑誌などである。

岡 なぜ、ごみ袋に入れて欲しくないごみの具体的な名称を表示しないのか。新たなごみ袋を製造する際は、ごみ減量への啓発を載せたごみ袋とするというが、その具体的なイメージは。

地域協働部長 昨年開催した地区での意見交換会で、「雑紙、プラスチック類は入れない旨を表示して意識啓発を」との意見も頂いた。従来どおり片面印刷ではあるが、ごみ減量効果が出るようごみ袋のレイアウトを工夫する。



現在のごみ収集袋

3月定例会に提出された2つの議員提出議案は、所管の常任委員会で審査しました。その後の本会議で可決され、国の機関などへ議会から意見書を送付しました。

意見書

議員提出議案

可決

【脳脊髄液減少症】とは…

外部の衝撃から脳や脊髄を守る液体クッションの役目や脳や脊髄の機能を正常に保つ働きをする脳脊髄液が、むち打ちなど交通事故を初め転倒やスポーツ外傷、体に強い衝撃を受けたことなどが原因で漏れ出し、頭痛、頸部痛、腰痛、手足のしびれ、めまい、耳鳴りなどの症状に悩まされる。

提出者 伊藤 浩

提案者 柘植 満

求める意見書

治療の推進を

液減少症の診断

用及び脳脊髄

療法との保険適

・ブラッドパッチ

提出者 伊藤 浩

提案者 吉田 正

する意見書

導入に反対す

料化・所得制限

医療制度の有

・愛知県の福祉

委員の紹介



監査委員（新任）
仙田忠男さん
（全員賛成）

平成25年4月1日付けで同氏が監査委員に選任されました。任期は、平成29年3月31日までの4年です。

町の財務事務や事務の執行などが公正で合理的かつ効率的に行われているか監査していただきます。

西保育園給食 おなかいっぱい！ 町制50周年献立給食会

<当日のメニュー>



古代米ご飯（大口産）、豆腐（大口産）と野菜の味噌かけ（郷土食）、小松菜の玉子汁、チーズ、いちご。キャベツと白菜は西保育園の畑で収穫したもの。



みんなで育てた野菜はおいしいね

2月15日、西保育園で議長と文教福祉常任委員と町関係者が、地元で採れた食材を使った町制50周年献立給食を園児と楽しく会食しました。

献立給食会のねらいは、郷土料理をメインに取り入れ、地元で採れた野菜を使い、子どもたちへ伝承することです。

園児たちは、美味しい給食でおなかいっぱいになりました。

議会広報全国コンクールで 「奨励賞」を受賞

議会だより第190号が、第27回町村議会広報全国コンクールで奨励賞を受賞し、2月21日の全国町村議会議長会で表彰されました。

今回は、応募総数245紙の中からの受賞です。今後も住民の皆さんにわかりやすい紙面が届けられるよう、努めていきます。



受賞した第190号→
(昨年の3月定例会)



追 跡

以前の一般質問から

あれから どうなった？

以前の定例会で取り上げられた一般質問の中から、その後の町政にどのように反映されたかを調査しました。今回は、平成24年3月定例会から選んでみました。

早急な橋脚の整備を

ラモーナ幼稚園北側の橋脚が古く、土台部分が削られてしまっているが。（宮田 和美）

建設部長答弁

管理者の名古屋市上下水道局に要請する。



橋脚の改修工事が実施された。

窓ガラスの飛散防止対策を

学校や保育園の防災、安全対策として、窓ガラスの飛散防止対策が必要では。（柘植 満）

健康福祉部長答弁

飛散防止フィルムを貼ることを調査検討していく。

どうなった



学校、保育園、児童センターに飛散防止フィルムを貼付した。

質問者の満足度



まあまあ

事故が起こるまで知らなかったでは済まされない。確認することが大切です。

質問者の満足度



まあまあ

子どもたちの安全対策は、迅速な対応が肝心ですね。

クイズでわかる町議会

3月定例会で話題となったキーワードです。○に適切な言葉や数字を入れてください。

- ①平成25年度の一般会計予算は、昨年度比約○%減です。
 - ②学校給食費は、○○%公費負担です。
 - ③○保育園のトイレを改修します。
 - ④新たな女性消防団員は○○人です。
- 答えは、次のページです。

まちの 元気者

子どもたちの安全な通学を願って

退職後、雨の日も風の日も3年間に渡って、通学路の安全パトロールを続けられている吉永 清さんにインタビューしました。

♪ この活動をいつから、どういったきっかけで始められましたか？

地域周辺で痴漢、変質者、泥棒と色々なことが多発していました。子ども会の会長さんから北小学校通学路の安全パトロールをお願いされ、寿楽会の有志の方と始めました。

♪ どういった活動をされていますか？

土、日、祝日を除く毎日2回、下校時の3時と4時に通学路の安全パトロールを行っています。

♪ 活動をしていて嬉しかったこと、辛かったことはありますか？

雨の日、雪の日は大変ですけど、辛いことはありません。自分の健康維持と子どもたちの笑顔を楽しみにしています。

♪ 町や議会への要望がありましたら？

国道41号の下小口五丁目交差点の歩道橋が古くなり、滑って階段を踏み外す子もいるので、改修をお願いします。



吉永 清さん



中小小口地内での安全パトロール中

取材を終えて

通学路の安全を長い間陰ながら支えていただいている姿に、子どもたちもすっかり心を開いている様子。「継続は力なり」を感じ、自然に頭が下がりました。(丹羽 孝)

表紙の写真

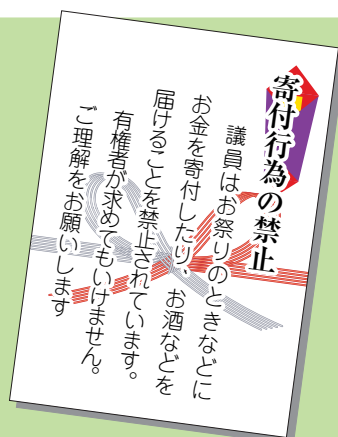
型は使わず、小さなかわいい手でおいしいおにぎり2つできあがり。ママより上手にできたかな。

=紙ねんど遊び 3月28日
西保育園 あひる組

発行責任者	議長	議員	委員	副委員長	委員
宮田和	伊藤美	江藤進	岡幡志	丹羽孝	木野春徳

前ページのクイズの答え

①4 ②50 ③西 ④10



会議録が閲覧できます

<http://www.town.oguchi.aichi.jp/gikai/kaigiroku.html>



みなさん議会傍聴に 来てください

6月定例会予定

- 6月 5日(水) 提案説明
- 6月10日(月) 質疑・委員会付託
- 6月12日(水) 総務建設常任委員会
- 6月13日(木) 文教福祉常任委員会
- 6月17日(月) 一般質問
- 6月18日(火) 一般質問
- 6月20日(木) 討論・採決

手続きは簡単です!
役場3階で住所と名前を書くだけ