

議会だより あまがさ

No.208

平成28年7月29日

発行：愛知県大口町議会



議長の任期	2年を1年に	2~3
北保育園建設工事(第2期)	3億7800万円	5
一般質問	避難所では女性への配慮を もたない! 食品ロスの削減を	8 12
全議員	こう使った政務活動費	15

新体制決まる

就任の「ごあいさつ」

説明責任を果たし、開かれた議会を目指す

このたび、議長に志願し、所信表明後の選挙の結果、議員各位のご推挙により、再び議長の重責を担わせていただくことになり、身の引き締まる思いであります。

大口町議会は、公正で透明、開かれた議会を構築するため、議会運営の基本事項を定め、議会の役割と活動の指針を明確にするとともに、議会改革の取組みを継続、発展

させることを目指して「大口町議会基本条例」を制定しました。

私は、議会改革の理念や取組みを後退はもちろんのこと、停滞させることなく、継続させることにより常に発展改革しなければならぬと考えます。

議会は、住民の声に耳を傾けるとともに、住民に対して説明責任を果たし、開かれた議会、見える議会を目指します。

5月11日、臨時会で平成28年度の議会体制を決定しました。議長任期は、2年から1年にすることを申し合わせました。再任を妨げません。

身近で分かりやすい議会を目指す



副議長 丹羽 孝
2期目 71歳

このたび、町議会臨時会において議員の皆さまから副議長にご推挙を賜りました。誠に光栄に存じますとともに、その職

責の重さを痛感しております。今後は、議長を補佐し、公正かつ円滑な議会の運営に努め、大口町のさらなる発展に向け全力で取り組んでまいります。

何を、皆さまのお声

をしつかりとお聞きし、議会基本条例の精神に沿い、不断の議会改革に努めてまいります。より活

発な議論を展開しながら、町民に身近で分かりやすい議会を目指します。皆

さまのご支援、ご協力を賜りますようお願いいたします。就任のごあいさつとさせていただきます。

す。



議長 丹羽 勉
3期目 74歳

文教福祉常任委員会

委員 7人

健康福祉部・生涯教育部の所管事項の調査、条例・予算などの審査をします。



委員長 大島保憲



副委員長 大竹伸一



船戸光夫



岡 孝夫



柘植 満



丹羽 勉



木野春徳

総務建設常任委員会

委員 8人

総務部・地域協働部・産業建設部・会計管理者等の所管事項の調査、条例・予算などの審査をします。



委員長 伊藤 浩



副委員長 鈴木義彦



吉田 正



酒井正宗



齊木一三



丹羽 孝



宮田和美



倉知敏美



宮田和美

議会選出監査委員
適切な行財政運営が行われているか定期的に監査します。

青少年問題協議会
丹羽 勉

学校給食センター運営委員会
鈴木義彦
柘植 満

倉知敏美
宮田和美
齊木一三
岡 孝夫
吉田 正

都市計画審議会

尾張水害予防組合
酒井正宗

愛北広域事務組合
大竹伸一
柘植 満
大島保憲

副委員長 大島保憲
委員 伊藤 浩・柘植 満
伊藤 浩・柘植 満
丹羽 孝・倉知敏美



委員長 齊木一三

国民健康保険運営協議会

船戸光夫
柘植 満
大島保憲

木野春徳
伊藤 浩

江南丹羽環境管理組合
吉田 正
齊木一三
宮田和美

保育所運営委員会

大竹伸一
伊藤 浩

丹羽広域事務組合
船戸光夫
岡 孝夫
鈴木義彦
伊藤 浩
倉知敏美

議会運営や議長の諮問に関する事項を協議します。

議会運営委員会
委員 8人

各種委員会委員
地域交通推進会議
伊藤 浩
倉知敏美

一部事務組合議員

6月議会で決まった内容

6月定例会を、6月1日から21日までの21日間の会期で開催しました。

- 町提出(5議案)
採決の結果
[全会一致で可決]
 - 特定教育・保育施設及び特定地域型保育事業の利用者負担等に関する条例の一部改正
 - 放課後児童健全育成事業の設備及び運営の基準に関する条例の一部改正
 - 児童扶養手当支給条例の一部改正
 - 平成28年度一般会計補正予算
 - 北保育園建設工事(第2期)請負契約
- 陳情(1件)
採決の結果 [聞き置く]

一般質問では、7議員が町政全般にわたり質問しました。

質疑あれこれ

議案質疑、総務建設及び文教福祉の各常任委員会での主な質疑を掲載します。

条例の改正

特定教育・保育施設及び特定地域型保育事業の利用者負担等に関する条例

年収が約360万円未満相当の世帯について、多子軽減における年齢の上限を撤廃、ひとり親世帯等の利用者負担額等の軽減措置を拡大する。

問 利用者負担額は、国の基準を超えているか。

答 国の基準の50%程度で定めており、超えていない。

問 ひとり親世帯の延長保育料はどうなるのか。

答 10時間30分(短時間+延長保育) 預けた場合と11時間(標準時間) 預けた場合で、支払う金額が逆転しないよう、利用者負担額と同様に改定した。

放課後児童健全育成事業の設備及び運営の基準に関する条例

放課後児童クラブで放課後児童支援員になり得る者に、小中一貫教育を行う学校の教諭の有資格者を加える。

問 義務教育学校に対する全国や県の動向は。

答 全国では136校で、今年度は22校が開校を予定している。県内にはない。

問 教員や保育士など、いろいろな資格を持つ支援員がいれば、学習面での相談も対応可能では。

答 現在、幼稚園や保育士、小中学校教員の資格を持つ支援員があり、それぞれの経験が児童クラブ運営に反映されるのが望ましい。

児童扶養手当支給条例

「児童」(18歳以下の者)の定義に小中一貫教育を行う学校の後期課程に在学する者等を含める。

問 義務教育学校について検討しているのか。

答 検討していない。

平成28年度一般会計補正予算

〔償却資産(固定資産税)〕

〔B型肝炎ワクチン予防接種〕

問 7000万円増とのことだが、今回の追加分は、来年度、再来年度はどうなるか。

答 上位3社で約3500万円の増。償却資産は、設備の更新の有無により増減するため、来年度以降の予想はできない。

問 町内企業再投資促進補助金による効果額は、27年度は1社に対し補助。その分は約2000万円と試算。

問 町内企業再投資促進補助金による効果額は、27年度は1社に対し補助。その分は約2000万円と試算。

問 町内企業再投資促進補助金による効果額は、27年度は1社に対し補助。その分は約2000万円と試算。

問 予防接種は、何人分を計上しているか。

答 生後1歳までが助成対象で3回接種が必要。延べ480人の接種を見込む。

問 何らかの理由で、接種期間(1歳まで)を過ぎて3回目を接種する場合、町としての助成は、

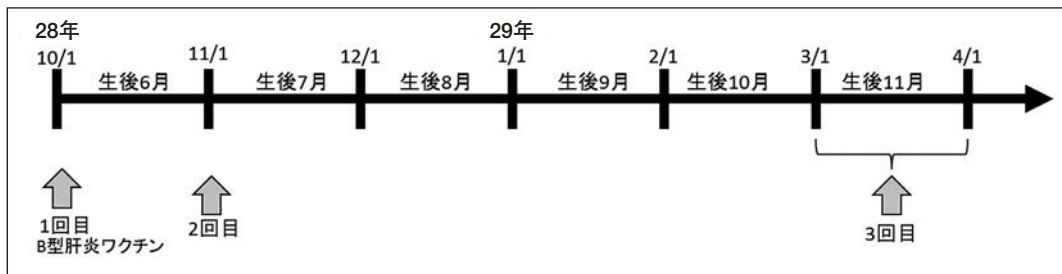
答 定期予防接種は適切な接種期間が定められており、それを第一に推奨していく。現時点で接種期間を過ぎた場合の公費助成はないが調査・研究する。

問 何らかの理由で、接種期間(1歳まで)を過ぎて3回目を接種する場合、町としての助成は、

答 定期予防接種は適切な接種期間が定められており、それを第一に推奨していく。現時点で接種期間を過ぎた場合の公費助成はないが調査・研究する。

問 何らかの理由で、接種期間(1歳まで)を過ぎて3回目を接種する場合、町としての助成は、

平成28年4月生まれの者の接種スケジュール例



〔国・県の補助金等の活用〕

問 申請手続きが難しいものもあるが、常に調査し、できるだけ補助金等を活用すべきでは。

答 特に管理職員に対し、事業に充てられる補助金等を確保するよう意識付けている。町財政の面からも、補助金等を積極的に活用していきたい。

北保育園建設工事(第2期)請負契約

問 今後の工事のスケジュールは。

答 8月に地盤改良、9月には基礎工事に入る予定。工期は平成29年3月9日まで。



第1期工事完了時の北保育園

陳情

6月議会に提出された陳情は、総務建設常任委員会で審査しました。

陳情者

春の自治体キャラバン

実行委員会

代表 樽松 佐一

・憲法をいかして働く者の権利を守り、住民生活の向上、平和施策の充実に求める陳情書

(聞き置く)

ここが聞きたい!

一般質問

町政を問う

7議員が質問

「一般質問」とは、行財政にわたる議員主導による政策の議論です。(通告順)

大竹 伸一	尾北自然歩道の安全対策は …………… P7
	通学路 登下校時の安全対策は
船戸 光夫	避難所では女性への配慮を …………… P8
	非常食 各家庭は3日分の備蓄を
酒井 正宗	都市計画道路 小口線・役場前線の見通しは …………… P9
	「こども110番の家」緊急時の対処法の指導は
伊藤 浩	子育て支援 プレミアム商品券の発行を …………… P10
	耕作放棄地 一番よい対策は何か
吉田 正	雇用促進住宅 売却不成立だと平成33年度に廃止 …………… P11
	原子爆弾被爆者受診旅費交付金を増額せよ
柘植 満	もったいない! 食品ロスの削減を …………… P12
	子育て支援 ロタウイルスワクチンの公費助成を
宮田 和美	自転車事故の撲滅を …………… P13
	可燃ごみの減量を

一般質問

追跡

1年前の一般質問から

あれから どうなった?

議会だよりでは、1年前の一般質問から2題を選び、あれからどうなったかを調査しました。

平成27年6月議会(吉田 正)

防犯灯の地元負担をなくせ

問 防犯灯の地元負担をなくすべき。

答 防犯灯の維持管理は、行政区交付金で町がその一部を負担している。現在、26年度の区長の代表者6人と交付金の見直しを検討しており、その中で結論を出したい。

28年度から防犯灯の管理は町で実施し、地元負担はなくなりました。なお、地元には防犯灯が切れた場合、町へ連絡していただくことをお願いしています。

質問者の満足度



まあまあ

地方自治体の一番大切な仕事は、住民の安全を守ることと地方自治法第2条に書かれています。

平成27年6月議会(大島保憲)

ふるさと納税で産業振興を

問 納税に対する返礼品を本町の特産品から掘り起こし、地域産業を応援する等、ふるさと納税の取組みを行ったらどうか。

答 本制度を産業振興策の1つとして返礼品を用意することに異論はない。

まちづくりを応援していただく一環として、産業振興、さくら保存、青少年育成、松江市交流などが明確になる形で、返礼品を用意しました。28年5月1日より受付を開始しています。

質問者の満足度



にっこり

本町の特産品(かりもり、あいちのかおり)の知名度が上がり、生産意欲が向上するものと期待しています。

こうなった

尾北自然歩道の安全対策は

部長 事故防止のため、危険箇所を修繕する

大竹

自然歩道の車止めには、車両侵入防止と夜間の歩行者のため、反射テープを取り付けられている。しかし、位置が低く劣化もしており、効力が発揮されていないのでは。

欠落箇所を調査し、修繕する。取り付け位置は、車止めの取り換え工事の際、景観を考慮しながら改良を検討する。

大竹

歩道には、桜の根があり、歩行者がつまずいて転倒する危険が潜んでいるか。

産業建設部長

ソメイヨシノの根は横に伸びる性質がある。事故防止のため簡易な修繕をしながら、当面は「段差あり」等の看板を設置し、注意喚起をする。



大竹伸一



道路と自然歩道の境に設置されている車止め

通学路

登下校時の安全対策は

部長 「通学路交通安全プログラム」を策定、安全確保を図る

大竹

外坪松山地区の児童の通学路となっている県道小口名古屋線は、歩道の幅員が狭く、登下校する児童のすぐ脇を車が通行しており、危険。

生涯教育部長

歩道の幅員は1.5mで、車道幅員・路側帯も通常より狭い。特に大型車両と歩行者の間隔が接近するため、愛知県に対し改良工事を要望する。

大竹

児童生徒が、安心して登下校できる通学路の見直し点検、「通学路交通安全プログラム」（以下、プログラム）の策定、進行状況は、

生涯教育部長

平成27年11月、学校と関係機関が、通学路の安全対策をより一層連携していくため、「通学路安全推進会議設置要綱」を制定した。本年度、会議を立ち上げて具体的な方針を決定、プログラムを策定する。



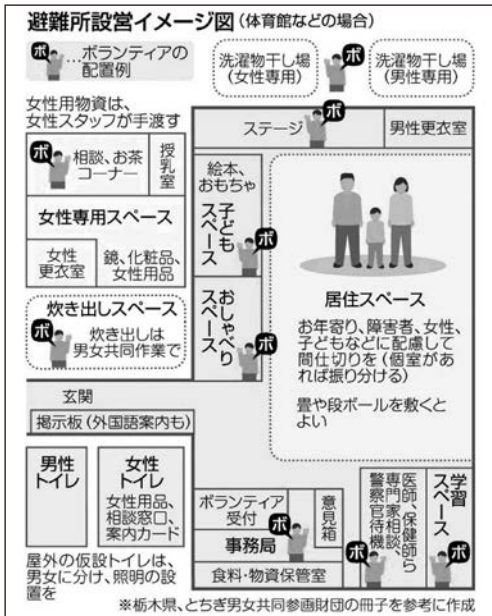
登下校時の歩道の安全確保が望まれる



船戸光夫

避難所では女性への配慮を

部長 窓口に女性を配置する計画としている



女性に配慮した避難所の例 (出典:西日本新聞HP)

船戸 避難所では、特に女性への配慮が重要と思うが。

地域協働部長 町地域防災計画の「避難所運営マニュアル」では、女性や乳幼児のニーズを把握するため、窓口に女性を配置すること

に女性を配置すること

船戸 女性の視点による、より具体的な避難所運営を計画に入れることはできないか。

地域協働部長 過去の災害事例を参考に、マニュアルに取り入れていく。子ども、高齢者、動物などへの配慮も同様に対応していきたい。

また、災害時は健康文化センターや中央公民館の授乳室を有効に活用する。

非常食

各家庭は3日分の備蓄を

部長 「備蓄は防災の自助」、啓発を続ける

船戸 現在、町の防災倉庫1か所だけで非常食を備蓄している。各行政区に非常食の保管管理を依頼しては。

地域協働部長 地形や位置が孤立することは考えにくい。非常食は、県の支援物資受け入れ場所に指定されている防災倉庫で一括管理し、各行政区での分散管理は考えていない。

船戸 1か所で、非常食の届けや受け取りは可能か。

地域協働部長 役場から各避難所までは遠くて3kmのため、配送は可能と考える。

船戸 飲料水や食料などは、各家庭で最低3日間の備蓄が必要とされているが、なかなか浸透していない。

地域協働部長 各家庭での備蓄は、防災の自助の1つとして重要。

熊本地震を受け、4月

下旬に各小学校では、家庭での備蓄啓発シールを張ったクラッカー配布、広報6月号では1ページを使い、「地震の備え」を特集した。

「防災マップ」などで、引き続き周知・啓発を続ける。



万一の災害に備え、防災倉庫で非常食を備蓄

小口線・役場前線の見通しは

部長 役場前線を優先し、併せて小口線の交渉に入りたい

酒井 両路線の用地取得の進行状況は。

用地取得は、役場前線を優先して進めている。用地取得率は90・6%。

酒井 工事着手できる部分、計画全体の見通しは。

本年度、役場前線は、延長100m・幅員16mでの暫定整備を予定（役場東土地改良碑前から学校給食センター―西側交差点まで）。

前線を優先し、併せて小口線の交渉に入りたい。

小口線は、朝夕の通勤車両が抜け道として利用。重大事故が起きる前に何らかの対策が必要では。

産業建設部長 役場前線を優先して進めている。用地取得率は90・6%。

産業建設部長 本年度、役場前線は、延長100m・幅員16mでの暫定整備を予定（役場東土地改良碑前から学校給食センター―西側交差点まで）。

酒井 生活道路のため、車両規制といった対策は付近住民に大きな負担となる。工事を完了まで、状況に応じた安全対策を検討する。

平成33年度末の供用開始を目標。引き続き役場

生活道路のため、車両規制といった対策は付近住民に大きな負担となる。工事を完了まで、状況に応じた安全対策を検討する。

生活道路のため、車両規制といった対策は付近住民に大きな負担となる。工事を完了まで、状況に応じた安全対策を検討する。



酒井 正宗



本年度、工事を始める役場前線

こども110番の家

緊急時の対処法の指導は

部長 小中学校に指導する



犯罪から子どもを守る活動
(出典:愛知県警察HP)

酒井 コンビニや商店の前では、「こども110番の家」の看板を見かけるが、町内には何か所あるか。

委嘱の基準は「通学路に面し、登下校時間帯に在宅可能なこと」で、任期は3年。

生涯教育部長 南小校区12軒、北小校区13軒、西小校区11軒（28年6月現在）。

酒井 児童への「こども110番の家」の場所や緊急時の対処法の指導は。

酒井 所管部署、委嘱の基準は。

生涯教育部長 南小校区では4月、下校時に教員が同行し、「こども110番の家」の確認・あいさつをした。北小学校・西小学校では同様の活動をしていないため、大口中学校を含め、各校に指導する。

生涯教育部長 所管は愛知県警察。子どもたちが助けを求めるときに駆け込める緊急避難場所として、10年4月から県下の全小中学校の通学路上に設置している。

各校区に設置している。

各校区に設置している。



伊藤 浩

子育て支援

プレミアム商品券の発行を

部長 町単独事業での発行は考えていない



昨年度発行された、子育て支援プレミアム商品券
(出典:河北新報HP)

伊藤 高校生の医療費助成は可能か。全額・半額・3割助成か、不可で回答を。

健康福祉部長 中学校卒業までの、医療費の保険診療分の自己負担額を助成しているが、その経費は年々増加傾向にある。厳しい財政状況の下、町全体の施策の継続性や優先順位を勘案していくが、当面は現在の支給年齢を継続する。

伊藤 財政上厳しく実施できない場合は、何を子育て支援の目玉にするのか。

健康福祉部長 「第7次総合計画」等に基づき、「産後サポートの充実」、「放課後児童クラブの充実」、「子育て支援施設の整備」等を推進していきたい。

伊藤 0～18歳の子育て支援プレミアム商品券の発行の検討を。

健康福祉部長 厳しい財政状況、国の補助金等がない中、町単独事業での商品券発行は考えていない。

耕作放棄地

一番よい対策は何か

部長 雑草繁茂^{はんも}前の対応が最善策

伊藤 耕作放棄地の現状はどのようか。

産業建設部長 農地の利用調査では、次表のとおり。

	水田	畑
総耕作面積	384.0ha	120.0ha
耕作放棄地	0.7ha	0.3ha
割合	0.18%	0.25%



不法投棄や枯草火災の発生の原因にも

伊藤 耕作放棄地に関する農業委員会の役割は。

産業建設部長 夏から秋に区の農業委員と事務局職員による農地パトロールを実施。耕作放棄地などの所有者には、農地の適正管理を促す文書を農業委員会長名で発送している。

伊藤 地域性を考えると、一番よい対策は何か。

産業建設部長 耕作放棄地の原因は、「耕作する人がいない」という理由が多い。幸い本町では耕作放棄地は多くないため、引き続き農業委員と連絡を密に地域を観察する。
雑草繁茂となる前の初期段階での対応が最善策と考える。

雇用促進住宅

売却不成立だと平成33年度に廃止

部長 入居者が不安を持たれないような対策をしていく

吉田 5月31日、独立行政法人「高齢・障害・求職者雇用支援機構」

産業建設部長 今後の入札の動向を注

吉田 今後、町営住宅の建替えの際には、

産業建設部長 植松住宅3棟と小口住宅2棟は、いずれも27年度で耐用年数を迎えている。

このような雇用促進住宅の状況も検討し、建替え計画を考えてほしい。

4階建ての小口住宅は両住宅からの転居を優先する予定のため、雇用促進住宅の入居者には、県営住宅への転居も視野に入れる必要がある。入居者が不安を持たれないような対策をしていく。

（以下、機構）は、全部の雇用促進住宅を東と西に分け、一括売却することを公示した。

売却がされれば、10年間は条件変更なく住めるが、売却不成立だと、30年から退去しなければならぬ。売却不成立でも引き続き居住できるように、機構に要請すべきでは。



吉田 正



売却されようとしている雇用促進住宅

原子爆弾被爆者

受診旅費交付金を増額せよ

町長 もう一度検討したい

吉田 原子爆弾被爆者交付金は、鉄道利用の交通費が支給されている。

戦後70年以上経つ中で現地の親戚との関係も薄くなり、親戚の家に泊まることもできなくなっている。ぜひ、宿泊費分を増額してほしいとの声が寄せられている。

町長 原子力は大切なエネルギーである代

わりに、それに伴う危険もついてまわる。日本としては、原子爆弾に対する考え方を世界に訴えていく必要があることも十分承知している。その辺りを踏まえ、様々な案件や他市町村の状況を精査し、もう一度検討したいと考える。



柘植 満

もったいない! 食品ロスの削減を

部長 食品をムダにしない食育を実施



長野県松本市の「残さず食べよう!30・10運動」
(出典:松本市HP)

柘植

日本では年間64
2万トンの食品が

廃棄され、これは食糧難に苦しむ国々に援助している総量の2倍に相当する。

学校や保育園などで環境教育を通し、食品ロス削減の啓発を進めるべきでは。

産業建設部長

学校では、

「食べられる量を適切にする」、「いのちをいただいている」という、食品をムダにしない食育を実施している。

保育園では、園児が食べられる量を把握しながら配膳することで「残さず食べた喜び」、「残し

たらもったいない」という意識や農業体験を通して、食の循環を学んでいる。

柘植

事業者も協力し食品ロスに取り組んでいるが、本町の事業者は。

産業建設部長

先進地の事例を参考に

しながら研究していく。

柘植

食品ロス削減に関する展示会や広報紙での啓発としては。

産業建設部長

平成26年度から健康生

きが課、保育園の管理栄養士、小・中学校の栄養教諭により、食品ロスを考慮した食育推進を議論、広報6月号に掲載した。今後、健康まつりでの啓発を検討していく。

子育て支援

ロタウイルスワクチンの公費助成を

部長 国の動向を注視していく

柘植

ロタウイルスに感染すれば、治療は

対処療法のみで、脳炎・脳症などの重篤な神経系合併症を起こすことにより、後遺症が残ることもある。

公費助成の予定は。

健康福祉部長

国では、ワクチンの有効性、安全性の評価等、定期接種化に向けた検討が続いている。ワクチンの安全性が確実になるまでは国の動向を注視し、町として公費助成の予定はない。

柘植

接種料は1回当たり1万5千円で、

3回接種が必要。大きな負担になるため、公費助成の導入を。

健康福祉部長

公費助成とは、ワクチンの安全性に町が責任を持ち、住民に推奨すること。任意の予防接種には国の賠償責任はない。町としては安全性を最優先に考え、公費助成には慎重であるべきと考える。

自転車事故の撲滅を

部長 交通ルールを守ることが大切

富

昨年11月、県内の自転車事故発生件数(表)が発表され、町

はなんとワースト1。大変残念な結果だったが、

本年3月は8位に下がった。

事故が多いという現実

や事故原因を、町民に知

ってもらうべきでは。

地域協働部長 広報紙や中

高生の通学

時間帯に合わせた車による啓発などに取り組んだ。

富

順位が下がったのはその効果と認識、今後も活動を継続する。

教育長 毎月第1金曜日

の折、中学校の自転車通

学の生徒へ指導している。

富 事故原因は「出合

い頭」、「衝突事

対応策を検討したい。

故」が多い。交差点で一時停止を確実に守るため、道路標示を明確にすべき。

地域協働部長 交通ルール

を守ることが大切であるため、さらなる啓発を実施。

道路標示が見にくい、危険箇所があれば、江南警察署と現場を確認し、

道路標示を明確にすべき。

が大切であるため、さらなる啓発を実施。

道路標示が見にくい、危険箇所があれば、江南警察署と現場を確認し、

道路標示を明確にすべき。

が大切であるため、さらなる啓発を実施。



宮田和美

自転車利用者が第一原因となった交通事故発生件数

順位	平成27年1~10月末	平成28年1~3月末
1	大口町(4.37)	設楽町(2.00)
2	中村区(4.27)	江南市(1.31)
3	江南市(4.14)	愛西市(1.11)
4	豊橋市(3.99)	あま市(1.03)
5	西区(3.62)	大治町(0.96)
6	北名古屋市(3.12)	豊橋市(0.94)
7	蟹江町(3.00)	中村区(0.88)
8	扶桑町(2.95)	大口町(0.86)
9	中川区(2.86)	瑞穂区(0.86)
10	北区(2.76)	北名古屋市(0.83)
	県内平均(1.73)	(県内平均0.45)

(出典:愛知県警察HP)

()内の数値は、自転車利用者が第一原因となった人身交通事故の発生件数を、第一当事者が居住する自治体の人口1万人当たりで算出した数値。

可燃ごみの減量を

部長 生ごみの十分な水切りが大切

富

江南丹羽環境管理組合による可燃ごみの処理に、年間1億

1300万円程度の負担

金を支払っている。負担

金は重量で決まる。

可燃ごみの1割減量に

取り組むべきでは。

産業建設部長 可燃ごみで

出されてい

たものが資源ごみで出さ

れるようになれば、負担

金は減少する。引き続き、

皆さんには可燃ごみの減

量に繋がる分別の啓発に

努める。

富 リサイクルにも

力を入れ、可燃ご

みの減量に取り組んで

は。食品ロスに

産業建設部長 よる可燃ご

みは約17%と推計。可燃

ごみの減量には、食品を

ムダにしない行動と生ご

みの十分な水切りが大切。

富

リサイクルセンターで生ごみの回収

をしてほしい。

産業建設部長 センター建

設に当たり、

生ごみを持ち込まないこ

とを条件とした経緯があ

る。

民家が隣接しているこ

とや悪臭の懸念、スパー

スの問題から、回収は難

しい。



河北地区では週2回、生ごみを回収

リサイクル率10年連続日本一

鹿児島県志布志市

総務建設常任委員会は5月16・17日に委員8人と職員2人で、市部門リサイクル率日本一の志布志市の取組みを研修してきました。

視察地の概要

鹿児島県東部の志布志湾に面し、人口3万2462人、面積約290平方キロメートル、お茶やサツマイモ畑が広がる緑一杯のきれいな市です。

混ぜればごみ

分ければ資源

志布志市では、混入物がない生ごみを週3回、資源ごみと一般ごみを月1回、衛生自治会管理のごみステーションへ出し、委託業者が回収します。粗大ごみは個別収集。

本町との違いは、①ごみを焼却しない、②指定袋が5種類(紙類、空き缶、ペットボトル、プラスチック類と一般ごみ)、③指定袋には氏名を記入、④生ごみ堆肥化処理施設や資源ごみ中間処理施設



志布志市役所にて



地域通貨のひまわり券

の存在。とにかく、ごみの分別収集が徹底され、以前に比べ埋立ごみが8割削減、10年間で資源ごみ売却利益が1億6469万円あります。

地域通貨の発行

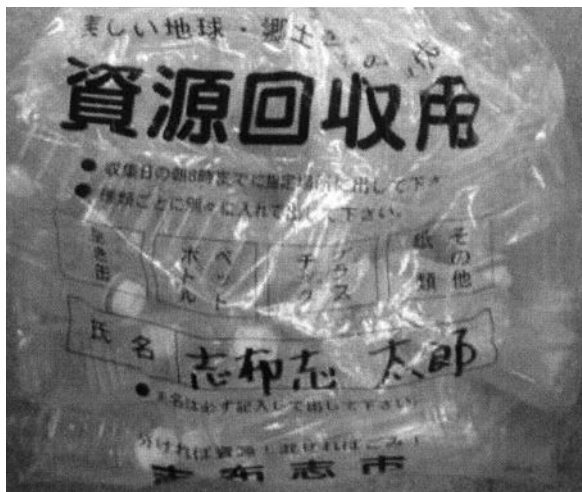
ボランティア自身が決めた道路の一定区間をきれいにすると、「地域通貨のひまわり券」がもらえます。市民はこの券で、指定ごみ袋、堆肥、ひまわり油、せつけん等と交換できます。

指定袋に氏名を記入

ごみを出す人に責任を持ってもらうために、全ての指定袋に氏名を記入しています。また、紙類以外の指定袋に入れる資源ごみは、きれいに洗って乾かしてから出す習慣が定着しています。

生ごみ堆肥化処理施設

しっかりと水切りされ、専用ポリバケツに出された生ごみは、施設に搬送され、草や木のチップと混ぜ、4か月かけて堆肥が作られます。堆肥は、公共施設へは無料、市民へは有償配布(ひまわり券の使用可)されます。



氏名記入の指定袋

他に、資源ごみ中間処理施設と埋立ごみ最終処分場も視察しました。

所感

家庭ごみの取扱いでは、ごみを出す人のごみ分別意識が一番大切だと感じました。本町でも「混ぜればごみ 分ければ資源」という意識が浸透すれば、ごみが宝物に変身し、「物を大切にできる心が、人を大切にできる心にもつながる」と感じました。研修内容を今後に生かしたいと思えます。

平成27年度 政務活動費の収支報告

政務活動費は、議員の町政に関する調査研究等の活動に資するための経費の一部として、年間1人6万円を限度として交付しています。

○政務活動費の見直し—27年5月から—

【**交付対象**】「会派」から「議員個人」に見直しました。

【**交付方法**】「一括前払い方式」から「実費後払い方式」に見直しました。

【**調査**】政務活動費の適正な使用を確保し、その用途の透明性を高めるため、議員の責務、議長の調査権を定めました。

【**透明性の確保**】政務活動費の情報を公開する規定を定めました。

【27年5月～28年3月分(1人当たり交付限度額54,900円)】

氏名	交付額	支出額	支出額の内訳		支出内容
			研修費	資料購入費	
船戸光夫	42,467	42,467	研修費	38,780	セミナー「国民健康保険制度の理解と今後」 書籍購入「自治体は自治体らしく」等
			資料購入費	3,687	
吉田 正	51,052	51,052	研修費	35,840	セミナー「自治体学校in金沢」 書籍購入「住民と自治誌」等
			資料購入費	15,212	
岡 孝夫	5,108	5,108	資料購入費	5,108	書籍購入「市民自治に生きて」等
酒井正宗	53,259	53,259	研修費	46,650	松江市議会行政視察 書籍購入「実務必携 地方議会・議員の手引」等
			資料購入費	6,609	
鈴木義彦	53,259	53,259	研修費	46,650	松江市議会行政視察 書籍購入「実務必携 地方議会・議員の手引」等
			資料購入費	6,609	
大竹伸一	50,338	50,338	研修費	46,450	松江市議会行政視察 書籍購入「戦国はるかなれど 堀尾吉晴の生涯」
			資料購入費	3,888	
伊藤 浩	49,139	49,139	研修費	46,418	松江市議会行政視察 書籍購入「実務必携 地方議会・議員の手引」
			資料購入費	2,721	
柘植 満	54,900	65,266	研修費	26,890	セミナー「国民健康保険制度の理解と今後」 書籍購入「政策資料 地方政治研究」等
			資料購入費	38,376	
齊木一三	37,780	37,780	研修費	37,780	セミナー「国民健康保険制度の理解と今後」
大島保憲	52,919	52,919	研修費	46,310	松江市議会行政視察 書籍購入「実務必携 地方議会・議員の手引」等
			資料購入費	6,609	
丹羽 孝	53,109	53,109	研修費	46,500	松江市議会行政視察 書籍購入「実務必携 地方議会・議員の手引」等
			資料購入費	6,609	
宮田和美	44,620	44,620	研修費	44,620	松江市議会行政視察
丹羽 勉	54,900	114,220	研修費	114,220	セミナー「先進自治体に学ぶ議会改革」 セミナー「国民健康保険制度の理解と今後」
木野春徳	46,430	46,430	研修費	46,430	松江市議会行政視察
倉知敏美	46,160	46,160	研修費	46,160	松江市議会行政視察
合計	695,440				

単位：円

【27年4月分(1会派1人当たり交付限度額4,900円)】

会派	交付額	区分	支出内容
大政クラブ (9人)	0	-	-
研政会 (1人)	0	-	-
誠真クラブ (2人)	0	-	-
公明党 (1人)	0	-	-
共産党 (2人)	1,285	事務費	文書保存箱購入

単位：円

※交付対象を5月から変更したため、4月分は会派に交付しました。

【4月】 会派に 交付	変更	【5月～】 個人に 交付
-------------------	----	--------------------

○政務活動費収支報告書は、議会のホームページに掲載しています。
<http://www.town.oguchi.aichi.jp/4580.htm>



まちの 元気者

自転車大好き、 まちのお菓子屋さん

沢田 正さん

♪ 趣味はなんですか？

自転車（ロードバイク）に乗るのが好きです。好きな理由は分かりませんが、「自分のできることをできる限り命の続く限り！でも、たまにはサボる」。それが楽しく続けられるコツかと思います。



愛する自転車と

♪ 町や皆さんに言いたいことはありますか？

この種の自転車は、車道を結構予想外なスピードで走りますし、時に隊列をなしドライバーの皆さんには大変なお邪魔虫となっておりますが、寛大な思いやりを持って見守っていただけたらなあと思います。

♪ 本業は、まちのお菓子屋さんですね？

非常に微力ではありますが、わがまち大口町の更なる活性化と知名度向上のために、得意な菓子作りで貢献できるよう努力しています。

♪ お店の他に、どこに置いていますか？

県営名古屋空港のアンテナショップ「まるっと！あいち」と名古屋栄の中日ビルタウン「ピピっと！あいち」に、大口町の名前入りのお菓子2種類（もちろん町内産の食材を使用）を常時置いていただいています。また、愛知県が推進している「いいともあいち運動」にも参加しています。



喜んでもらえるお菓子を作り続けます

取材を終えて

沢田さんの自転車は、片手で軽々持ち上がるほど軽かったです。いつも交通安全に気をつけているとのことのお話も伺いました。（吉田 正）

表紙の写真

ガンバレ！

「バシッ！」という音がグラウンドに響き渡ります。間近で見ると怖いくらい、すごい迫力です。

ヘルメットの白線と桜は五条川をデザインしたもので、町内企業のチームであることの証しです。

今年も地元の代表として、熱い応援を背に力いっぱい戦いました。

会議録が 閲覧できます

<http://www.town.oguchi.aichi.jp/2741.htm>



みなさん議会傍聴に 来てください

9月定例会予定

- 9月 2日(金) 提案説明
- 9月 7日(水) 質疑
- 9月 8日(木) 質疑・委員会付託
- 9月12日(月) 総務建設常任委員会
- 9月14日(水) 文教福祉常任委員会
- 9月20日(火) 一般質問
- 9月21日(水) 一般質問
- 9月27日(火) 討論・採決

手続きは簡単です！
役場3階で住所と名前を書くだけ

委員	副委員長	委員長	議長	発行責任者
丹羽	伊藤	鈴木	酒井	岡田
孝	義	正	孝	丹羽
孝	浩	彦	正宗	夫
				勉

