

平成30年度版

# 図書館年報

平成29年度利用実績



大口町立図書館

## 目次 *-CONTENTS-*

I	平成 29 年度の取り組み概要	1
1	図書館運営の目的	1
2	平成 28 年度までの経過又は課題	1
3	平成 29 年度の目標	1
4	実施内容	3
5	成果及び評価	4
II	図書館のあゆみ	<u>5</u>
III	施設	<u>8</u>
1	施設の概要	8
2	平面図	8
IV	組織	<u>9</u>
1	教育委員会事務局組織概要	9
2	図書館協議会	9
	(1) 図書館協議会委員	
	(2) 開催内容	
V	図書館業務のあらまし	<u>11</u>
1	概要	11
	(1) 資料の貸出規定	
	(2) 貸出期間と貸出点数	
	(3) レファレンス・サービス（参考調査）	
	(4) 窓口予約	
	(5) オンライン予約	
	(6) リクエスト（本に限定）	
	(7) 図書館にある資料の検索方法	
	(8) コピーサービス	
2	図書館業務体制	12
VI	平成 29 年度当初予算	<u>13</u>
VII	数字で見る図書館（平成 29 年度統計資料）	<u>14</u>
1	蔵書集計関係	14
	(1) 購入資料点数	
	(2) 所蔵資料点数	

(3) 資料区分ごとの分類別蔵書構成		
(4) 逐次刊行物		
ア 新聞（12紙）		
イ 住宅地図		
ウ 電話帳		
エ 雑誌（84タイトル）		
2 利用統計関係	…	17
(1) 登録数		
(2) 年齢別登録者数		
(3) 個人及び団体登録者による資料区分別貸出点数		
(4) 時間帯別利用者統計表		
(5) 曜日別利用者統計表		
(6) 年齢別貸出点数		
(7) 月別利用状況		
(8) 相互貸借状況		
(9) 資料区分別相互貸借状況		
(10) 図書館活動指標（人口1人あたり）		
(11) 年次推移基本データ		
(12) 町内在住・在勤在学者と近隣市町在住者(広域)の利用状況		
VIII 図書館の年間活動		<u>24</u>
1 PR活動	…	24
(1) 広報おおぐち『図書館だより』		
(2) 「公式ホームページ」での情報発信		
(3) 「図書館通信」の発行		
2 サービス活動	…	25
(1) 「ふれあいまつり」		
(2) 「憩いの四季・図書館まつり」		
(3) リユース本配布		
(4) 雑誌のリユース		
3 「学習スペース」の常設	…	26
4 読書推進活動	…	26
(1) 「みんな集まれおはなし会」		
(2) 1歳6か月健診時「読み聞かせ」		
(3) 南・北・西児童センター「読み聞かせ」		
(4) 「こどもの読書週間おはなし会」		
(5) 「子ども映画会」		
(6) 「夏のおはなし会」		

(7)	「夏休みおはなし会」		
(8)	「こども一日司書さん」		
(9)	「“流れ星がキラリ” プラネタリウムがやって来た！」		
(10)	「読書週間おはなし会」		
(11)	「クリスマスおはなし会」		
(12)	「冬の子ども映画会」		
(11)	「春だよ！おはなし会」		
5	施設見学等の受入	…	29
(1)	大口北小学校3年生		
(2)	大口南小学校2年生		
(3)	大口西小学校2年生		
6	職場体験学習生徒の受入	…	30
(1)	大口中学校2年生		
(2)	扶桑中学校2年生		
7	ブックスタート	…	30
8	読み聞かせ講座「親子で絵本を楽しもう！」	…	31
9	その他の活動	…	31
(1)	大口中学校講師派遣		
(2)	高齢者教室「さくら大学」講師派遣		
(3)	特集コーナー		
(4)	全国読書感想文コンクールの課題図書		
Ⅸ	ベストリーダー		<u>33</u>
	【一般図書部門】		
	【児童図書部門】		
	【絵本部門】		
	【雑誌部門】		
	【CD部門】		
	【DVD部門】		
Ⅹ	ベストリクエスト		<u>35</u>
	【図書部門】		
	【雑誌部門】		
	【視聴覚資料部門】		
＜資料＞			
1	大口町立図書館の設置及び管理に関する条例	…	37
2	大口町立図書館の管理運営に関する規則	…	38

## I 平成 29 年度の取り組み概要

### 1 図書館運営の目的

誰もが生涯にわたって、心豊かな充実した人生が送れるように、利用者のニーズに合った資料・情報の収集、提供に努めると共に、新たな本との出会いの場を創出し、図書館サービスの向上を図る。

小さな時から身近に本に触れ、本に親しむ習慣を育み、読書活動の推進に努める。郷土資料を“文化財”として守り、後世に伝える。

### 2 平成 28 年度までの経過又は課題

社会全体として本離れの傾向にあるが、大口町の図書館利用者数も平成 21 年度をピーク（53,949 人）として、その後は減少傾向にあったが、おはなし会や出張読み聞かせ会の実施、ふれあいまつりへの参加、子育て支援団体との連携などの新たな取り組みが功を奏し、平成 27 年度下半期には増加に転じ、その傾向は平成 28 年度も継続している。

近年の図書館は、「貸出し中心」から「滞在型」に移行する傾向にあるが、開館から 39 年が経過し、施設の面積に限界があるため、蔵書数の拡充・閲覧席の増設・視聴覚資料閲覧用の機器設置など、多様化・高度化する住民ニーズに応えることが難しい。

現在の図書館は中央公民館の 3 階にあり、エレベーターや通路の狭さ、高い書架など、障がい者や乳幼児・高齢者には利用しにくい施設となっている。

13 歳～29 歳の利用（平成 28 年度 8.2%）が他の年齢層と比べて非常に低い。

大口町も高齢化率が 20%を超える状況であるが、60 歳以上の利用率（平成 28 年度 24.4%）が年々高くなっており、高齢者のニーズを的確に把握し、対応する必要がある。

図書館ボランティアの育成や町内の子育て支援団体との連携が十分ではない。

松江市との姉妹都市提携により大口町の歴史に対する関心が高まっている。郷土資料は、その保存を目的として収集されているが、郷土を知り、愛着と誇りを持つために、郷土資料を広く住民に提供することが求められている。

### 3 平成 29 年度の目標

- (1) 現在の図書館では面積に限界があるため、住民や利用者の声を反映させながら、多様化・高度化する住民ニーズに応えるため、「人が集まる空間づくり」の検討を推進する。

- (2) 図書館の利用促進を図るため、ご意見箱の設置など積極的に情報収集を行い、利用者ニーズに合った選書に努めるとともに、新たに開始した図書館通帳や雑誌スポンサー制度を推進する。
- (3) 図書館通信やホームページ、広報、メールの発信、公共施設へのポスター掲示、チラシ配布など、幅広い伝達ツールを利用して、積極的に情報発信に努める。
- (4) おはなし会や上映会等を定期的で開催して、子ども達に図書館の楽しさや本のおもしろさを伝える。
- (5) 特設コーナーでは、その時期話題になった出来事や注目されている作家さん、テレビや映画の原作本などの特集を行い、図書館から利用者の方へ新しい本との出会いの場を積極的に提供する。
- (6) 平成 28 年度に開催した「移動プラネタリウム」に加えて、本年度から「人形劇」を開催して、より多くの方に図書館に関心を持ってもらえるようにする。また、イベント開催に合わせて特設コーナーで関連本の企画展示・貸出を行う。
- (7) 保健センターの 1 歳 6 か月健診や各児童センターでの「出張読み聞かせ」を継続して、子どもには小さいうちから本に興味を持ってもらえるように、保護者には読み聞かせによる子どもとのふれあい等の大切さを伝える。
- (8) 学校司書連絡会に参加し、図書館と学校との連携を図る。
- (9) 平成 27 年度から始めた「おはなしサポーター養成講座」の対象を家庭にシフトして、親子で参加する読み聞かせの講習会を、各児童センターで実施する。
- (10) 憩いの四季と共同開催の「憩いの四季・図書館まつり」を継続し、新たな利用者の開拓に努める。
- (11) 成人や高齢者向けの読み聞かせ会やブックトークの実施を検討する。
- (12) 過去から現在まで幅広い郷土資料を積極的に収集して、歴史民俗資料館とも連携しながら積極的に住民に対して資料提供に努める。

#### 4 実施内容

- (1) 図書館の基本となる選書については、様々な媒体の本の売り上げ等や実際に本屋に向いて本の陳列状況等の情報を収集して、蔵書数9万冊の小規模な図書館が利用者いかにして満足してもらえるかという課題にチャレンジし、解決に努めた。
- (2) 図書館からの情報発信を目的として、独自で作成している「図書館通信」は、図書館・温水プール・健康文化センター・役場に設置し、ホームページにも掲載して情報発信に努めた。また、館内2ヶ所に特集コーナーを設けて、話題になった出来事や注目されている作家さん、テレビや映画の原作本などの本の特集を行い、図書館から利用者の方へ新しい本との出会いの場を提供した。
- (3) ボランティア団体によるおはなし会の開催回数を増やして、各団体による特色あるおはなし会を開催することにより、より子ども達に本の持つ楽しさやおもしろさを知ってもらえるように努める。また、「移動プラネタリウム」については、昨年3回の上映から4回に増やして、プラネタリウムをより多くの方に体感してもらえるようにし、館内では「星・神話」の特集コーナーを開設し、移動プラネタリウムのPRと新たな図書館利用者の開拓に努めた。
- (4) 名古屋経済大学との交流を復活させ、「憩いの四季・図書館まつり」で学生による絵本を基にした劇の上演を行った。また、まちネット・福祉こども課・まちづくり推進室に名古屋経済大学の職員を紹介し、今後の交流のきっかけ作りに努めた。
- (5) 保健センター・児童センターでの「出張読み聞かせ」を本年度も継続して実施し、小さなうちから本に接して、本に興味を持ってもらえるきっかけ作りに努め、保護者の方には、子どもが読み聞かせを楽しむ姿を見てもらい、読み聞かせの重要性を実感してもらおう機会とした。また、過去2回のサポーター養成講座の受講生によるおはなし会も開催した。
- (6) これまで実施してきた「おはなしサポーター養成講座」の形を変え、児童センターと共同で親子で絵本を実際に楽しむことが出来る「親子で絵本を楽しもう！」を各児童センターで実施した。また、過去2回のサポーター養成講座の受講生によるおはなし会を開催した。
- (7) 平成29年度も憩いの四季と共同で、これまでより多くの団体等に参加してもらい、「憩いの四季・図書館まつり」を実施した。

(8) 庁舎内にも策定した計画等を寄贈してもらえるように依頼し、郷土資料の積極的な収集に努めた。

## 5 成果及び評価

事業成果の指標の一つである利用者数は、平成 28 年度 43,455 人から、平成 29 年度 43,638 人となり、183 人増加した。また貸出点数も平成 28 年度 236,321 冊から、平成 29 年度 238,931 冊となり、2,610 冊増加した。平成 21 年度をピークに減少を続けていた利用者数が、平成 27 年度下半期から上昇に転じ、年間の利用者数が 2 年連続で増加したことは、各種の取り組みの方向性が正しかった結果であると考ええる。

特集コーナーについては、利用者に大変好評で特集コーナーの本がほとんど無くなってしまおうという状況が多くみられた。図書館から利用者への新たな本の提案という目的は達せられていると考える。

本年度新たに「夏休みおはなし会」を西小学校で活動している読み聞かせボランティア「ぐるんぱ」にお願いした。これにより協力していただける団体が 3 団体になり、各団体による特色あるおはなし会を開催することができた。また「春だよ！おはなし会」は、平成 27 年度、28 年度のサポーター養成講座の受講生に協力していただき開催した。受講生のみなさんがとても積極的に参加していただけだったので、今後が楽しみである。

名古屋経済大学の学生サークル「いろは」の劇は 100 名を超える参加者があり、大変好評であった。その後、名経大の学生さんが北保育園を見学したり、名経大地域連携センターの職員さんを福祉こども課やまちづくり推進室に紹介するなど、今後の交流のきっかけ作りができた。

今年度新たに開催した「親子で絵本を楽しもう！」は児童センターとの共同開催であったが、大変多くの方に参加していただき、親子で絵本を読んでいる姿を見ていると、読み聞かせの楽しさ、大切さを体感してもらおうという当初の目標は達成できたと考える。しかし、事前の児童センターや委託先の子育て支援団体との打ち合わせが足りなかったことが反省点として挙げられる。



## II 図書館のあゆみ

昭和 53 (1978) 年 12 月	図書館仮オープン (総合福祉会館仮オープン) ・貸出点数 1 点 ・貸出期間 1 週間 ・開館時間 9:30~17:00 ・休館日 月曜日 (午後)・火曜日・祝日
昭和 54 (1979) 年 4 月	大口町立図書館として開館 ・貸出点数 3 点 ・貸出期間 2 週間
昭和 54 (1979) 年 11 月	紙芝居 貸出開始
昭和 56 (1981) 年 3 月	大活字本 貸出開始
平成元 (1989) 年 4 月	貸出点数 5 点に変更
平成 4 (1992) 年 7 月	図書返却ポスト設置 (場所: 総合福祉会館 1 階東側入口横)
平成 6 (1994) 年 4 月	祝日及び祝日の振替休日開館 開始 開館時間の変更 (9:30 から 9:00 へ) ・開館時間は、9:00~17:00 に変更
平成 7 (1995) 年 3 月	国立国会図書館との「図書館間貸出」に加入 第 1 回尾張北部図書館連絡会 (現: 尾張部公共図書館連絡協議会) 開催
平成 7 (1995) 年 10 月	図書館電算システム導入・稼働 ・機種名: 富士通 K-6500α モデル V システム名: ILIS-X30 ・貸出点数 6 点へ変更 ・CD 貸出開始 ・愛知県図書館とのオンライン検索システム稼働
平成 8 (1996) 年 5 月	ビデオテープ貸出開始
平成 11 (1999) 年 7 月	夏期特別開館実施
平成 11 (1999) 年 11 月	「第 1 回図書館まつり」開催、リサイクル雑誌無料配布開始
平成 12 (2000) 年 5 月	「おはなしエプロン」開始 (幼児・児童を対象にした 1 対 1 の絵本の読み聞かせ)
平成 12 (2000) 年 10 月	図書館電算システム更新 ・機種名: 富士通 GP7000D/200 システム名: iLis wing
平成 13 (2001) 年 5 月	図書館ボランティア登録開始 (ボランティア活動の内容は「おはなしエプロン」等)
平成 13 (2001) 年 7 月	「おはなしひろば」開始 (ボランティアによる幼児・児童を対象にした読み聞かせイベント)
平成 14 (2002) 年 10 月	大口町立図書館公式ホームページ開設 第 39 回尾張地区「本に親しむみんなのつどい」大口町集会開催 (愛知図書館協会委嘱事業)
平成 15 (2003) 年 3 月	貸出点数 10 点に変更
平成 15 (2003) 年 8 月	「ブックスタート」開始
平成 16 (2004) 年 1 月	図書の広域貸出サービス開始 (尾張北部広域行政圏 (5 市 2 町) の首長による協定書に基づき、5 市 2 町在住者への貸出開始)
平成 17 (2005) 年 4 月	DVD 貸出開始

平成 18 (2006) 年 10 月	図書館電算システム更新 ・機種名:富士通製 PRIMEPOWER250・システム名:iLiswing21/UX+
平成 19 (2007) 年 9 月	「本やタウン図書館便」による新刊発注システム開始
平成 19 (2007) 年 10 月	一般図書室内書架の耐震補強修繕実施
平成 19 (2007) 年 12 月	予約対象を図書のほか雑誌、CD、ビデオ、DVDまで拡大
平成 20 (2008) 年 3 月	「ヤングアダルトコーナー」開設
平成 20 (2008) 年 4 月	「週6日開館」実施、館内整理日を変更
平成 21 (2009) 年 7 月	雑誌及び視聴覚資料の貸出点数と貸出期間の変更 利用者データの確認及び更新作業開始(～平成 22 年 8 月)
平成 21 (2009) 年 8 月	閉館時間の延長試行(8/22～30)
平成 21 (2009) 年 12 月	個人貸出制限要領規定により未返却者に貸出停止措置開始
平成 22 (2010) 年 7 月	学習スペース開設
平成 22 (2010) 年 9 月	閉館時間の延長試行(夏休み中の毎週金曜日のみ) 利用者データの確認及び更新作業終了
平成 22 (2010) 年 10 月	インターネット予約開始
平成 23 (2011) 年 1 月	TRCの「TOOL-i」による新刊発注システム開始
平成 23 (2011) 年 3 月	地域活性化(住民生活に光をそそぐ)交付金による事業契約 ・クラウド型の新図書館情報システムの購入 ・防犯カメラの設置
平成 23 (2011) 年 5 月	・ブックスタート事業を社会福祉協議会と健康生きがい課へ移管
平成 23 (2011) 年 5 月	・トイレ等改修工事
平成 23 (2011) 年 10 月	「本やタウン図書館便」による新刊発注システム終了
平成 23 (2011) 年 10 月	図書館電算システム変更・富士通製クラウド式 WebiLis
平成 23 (2011) 年 10 月	図書館情報システム連携の発注・受入・検索支援 Web 対応購入 ・TOOLi 図書館パッケージ連携システム導入
平成 23 (2011) 年 10 月	大口町立図書館公式ホームページの変更 (役場 HP を経由し、システム内の簡易ページに接続)
平成 24 (2012) 年 4 月	職員による月例「おはなし会」開始
平成 24 (2012) 年 5 月	「利用者アンケート調査結果報告書」公表(平成 24 年 4 月実施分)
平成 24 (2012) 年 8 月	「大口町立図書館建設構想(案)(H16 年 5 月作成)」を教育委員会定例会に協議資料として提出
平成 24 (2012) 年 9 月	特集コーナー本のブックリスト Web OPAC に公開 児童室絵本展示(窓際)開始 むり絵付のブックリスト配布

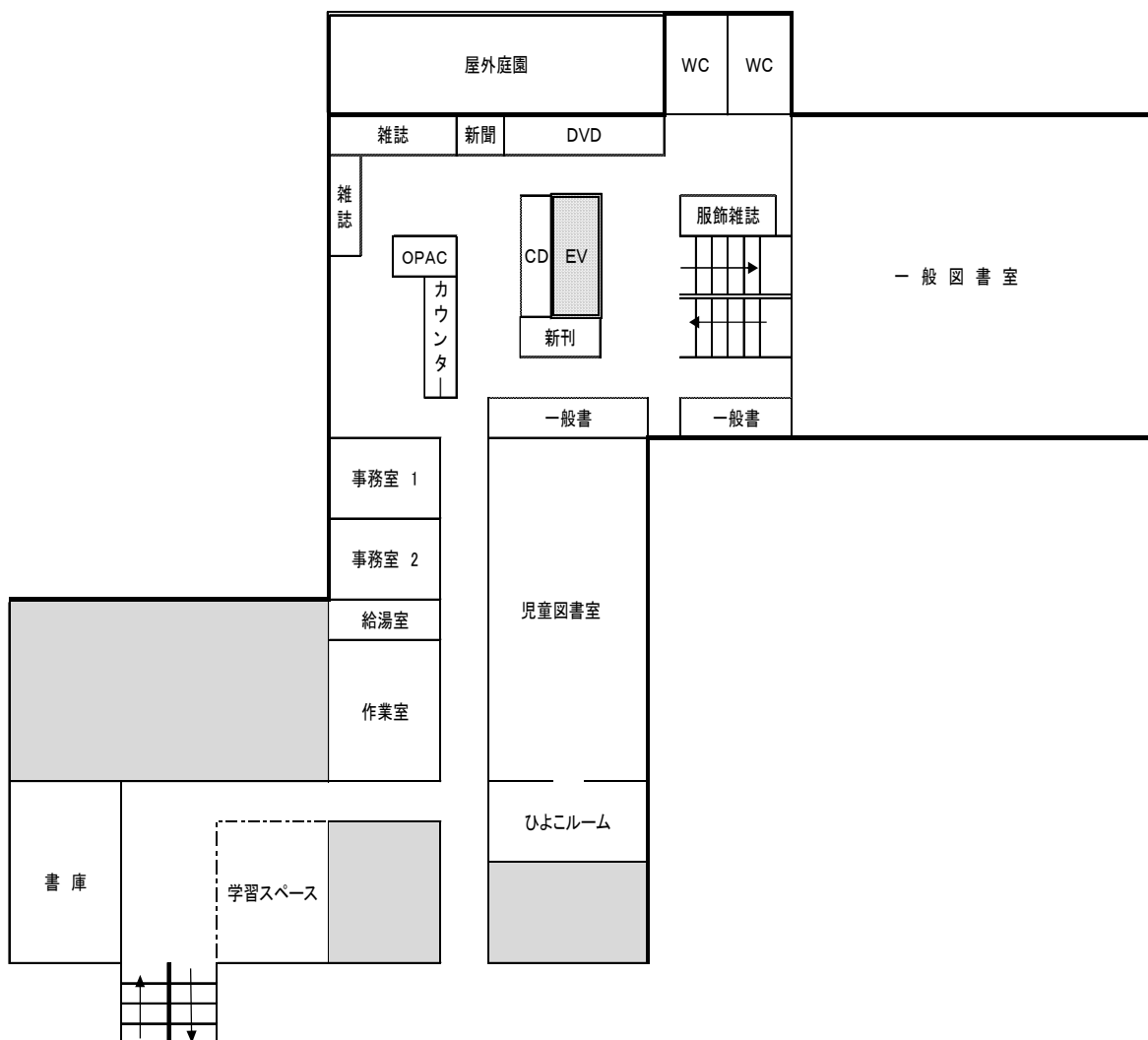
平成 24 (2012) 年 12 月	<p>年末年始休館時の貸出点数を 10 点から 15 点に変更 HPに専用のお知らせページ作成 「新しい大口町立図書館の建設に対する要望書」(案)を教育委員会定例会資料として提出</p>
平成 25 (2013) 年 1 月	<p>教育委員名で「新しい大口町立図書館の建設に対する要望書(1月18日付け)」を町長へ提出</p>
平成 26 (2014) 年 6 月	<p>毎月の「1歳6か月健診読み聞かせ」 開始</p>
平成 26 (2014) 年 8 月	<p>中央公民館耐震化工事開始 臨時図書館開館(～3月)</p>
平成 26 (2014) 年 10 月	<p>南・北・西各児童センターで月1回「読み聞かせ」 開始</p>
平成 26 (2014) 年 11 月	<p>ふれあいまつり図書館ブース出展 図書館HPに書影機能 追加</p>
平成 27 (2015) 年 4 月	<p>中央公民館耐震化工事終了 図書館再開(ひよこルーム増設) ひよこルームにて「みんな集まれおはなし会」開始 「図書館通信」発行開始</p>
平成 28 (2016) 年 1 月	<p>読書通帳発行開始 お話しサポーター養成講座 開講</p>
平成 28 (2016) 年 2 月	<p>「憩いの四季・図書館まつり」開始</p>
平成 28 (2016) 年 4 月	<p>大口町立図書館雑誌スポンサー制度開始</p>
平成 28 (2016) 年 5 月	<p>“人が集まる空間づくり” 検討会開始 平成 28 年度中に 9 回開催</p>
平成 28 (2016) 年 6 月	<p>課題図書貸出開始を 6 月 1 日からに変更</p>
平成 28 (2016) 年 7 月	<p>“きらめく大口の夜空” プラネタリウムがやって来た！開催</p>
平成 29 (2017) 年 7 月	<p>「夏休みおはなし会」を西小学校読み聞かせボランティア「ぐるんぱ」が実施</p>
平成 29 (2017) 年 7 月	<p>“人が集まる空間づくり” 検討会開始 平成 29 年度中に 3 回開催</p>
平成 29 (2017) 年 8 月	<p>「がんばれ！子ども一日司書さん」を 5 月開催から 8 月開催に変更</p>
平成 30 (2018) 年 2 月	<p>「憩いの四季・図書館まつり」名古屋経済大学「いろは」パネルシアターおおきなスイミーと！実施</p>
平成 30 (2018) 年 2 月	<p>「親子で絵本を楽しもう！」各児童センターで開催</p>
平成 30 (2018) 年 2 月～3 月	<p>読み聞かせ講座「親子で絵本を楽しもう！」を町内 3 児童センターで開催</p>
平成 30 (2018) 年 3 月	<p>「春だよ！おはなし会」を読み聞かせ養成講座受講生ボランティアが実施</p>

### Ⅲ 施設

#### 1 施設の概要

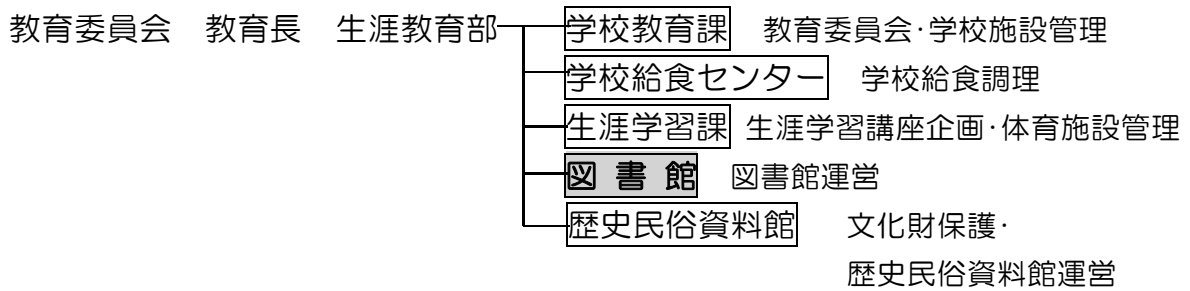
構 造	鉄筋3階建
形 態	複合施設（大口町中央公民館3階の一部）
開 館 年 月	昭和54年4月
延 床 面 積	637 m <sup>2</sup>
開 館 時 間	9時～17時【火～金曜日平日、土・日曜日、祝日】
閉 館 日	毎週月曜日 （祝日、休日に当たるときは次の平日が休館） 館内整理日（第2木曜日） 特別館内整理期間（9月4日～9月12日） 年末年始（12月28日～1月4日）

#### 2 平面図



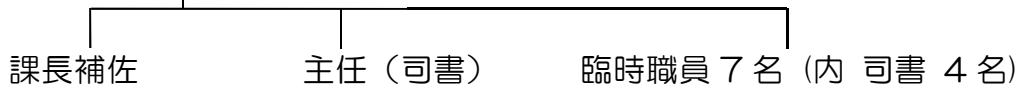
## IV 組織

### 1 教育委員会事務局組織概要



### 図書館職員構成（10名）

主 幹（館長兼務）



### 2 図書館協議会

#### (1) 図書館協議会委員 7名

氏 名	条例第5条第2項該当項目事項	備 考
藤 田 金 生	学 校 教 育 の 関 係 者	平成 25 年 10 月 1 日～
鈴 木 洋 子	学 校 教 育 の 関 係 者	平成 29 年 4 月 1 日～
田 中 一 輝	学 校 教 育 の 関 係 者	平成 29 年 4 月 1 日～
丹 羽 孝 子	社 会 教 育 の 関 係 者	平成 26 年 4 月 1 日～
堀 部 令 子	社 会 教 育 の 関 係 者	平成 24 年 4 月 1 日～
吉 田 美 穂	家 庭 教 育 の 向 上 に 資 す る 活 動 を 行 う 者	平成 22 年 4 月 1 日～
佐 橋 あ ゆ み	学 校 教 育 の 関 係 者	平成 28 年 4 月 1 日～

#### (2) 開催内容

第 1 回	○日 時	平成 29 年 10 月 24 日（火） 午後 1 時 30 分～
	○場 所	中央公民館 2階 C会議室
	○議 題	<ul style="list-style-type: none"> <li>・平成 28 年度実績報告について</li> <li>・平成 29 年度運営計画（実績）について</li> <li>・人が集まる空間づくり進捗状況について</li> <li>・第 2 回図書館協議会の開催予定について</li> </ul>
第 2 回	○日 時	平成 29 年 12 月 12 日（火） 午前 9 時 15 分～

	○視察場所	静岡県 浜松市都田図書館
第3回	○日 時	平成30年3月22日(木) 午後1時30分～
	○場 所	健康文化センター 1階 栄養指導室
	○議 題	<ul style="list-style-type: none"> <li>・図書館協議会先進地視察について</li> <li>・平成29年度の図書館運営状況について</li> <li>・平成30年度の図書館運営計画について</li> <li>・人が集まる空間づくり検討会について</li> </ul>

## V 図書館業務のあらまし

### 1 概要

#### (1) 資料の貸出規定

- ① 個人貸出 大口町に在住、在勤（在勤者家族も含む）、在学（尾北看護専門学校、名古屋経済大学、丹羽高等学校）の方、春日井市、犬山市、江南市、小牧市、岩倉市、扶桑町に居住する方。
- ② 団体貸出 町内の団体。

#### (2) 貸出期間と貸出点数

		貸出点数	貸出期間
全貸出点数		10点まで	2週間以内
内 訳	図 書	10点まで	
	雑 誌	10点まで	
	C D	5点まで	
	ビデオテープ	2点まで	
	DVD	2点まで	

※ 団体貸出 30日間以内 1団体、図書、雑誌、紙芝居は合計100点以内  
(但し、CD、ビデオテープ、DVDは各10点まで)

#### (3) レファレンス・サービス(参考調査)…様々な相談に対して資料情報を提供

#### (4) 窓口予約 <点 数> 貸出中の資料に対して、1人10点まで

<対 象> 図書のほか、雑誌1冊まで、

視聴覚資料(CD,DVD,ビデオテープ)2点まで

<手続き> 図書は、窓口で「図書予約申請書」に記入し申し込む。  
雑誌と視聴覚資料は、窓口で直接申し込む。

#### (5) オンライン予約 <点 数> 貸出中の資料に対して、1人合計6点まで

(図書は3点、雑誌1点、視聴覚資料2点まで)

<対 象> 図書・視聴覚資料

<手続き> 大口町在住・在勤・在学の方で事前にパスワードを発行された方が、HPから予約する。

#### (6) リクエスト

大口町に在住、在勤・在学の者で、当館未所蔵の図書に限る。

CDについては、愛知県図書館の相互貸借のみで対応する。

(7) 図書館にある資料の検索方法

- ① 利用者開放端末（2台）を利用
- ② 図書館ホームページ内の「蔵書検索」を利用

(8) コピーサービス

当館所蔵の資料に限り、著作権法に基づき利用可能。

料金 1枚 10円（モノクロ、B5～A3サイズ）

2 図書館業務体制

サービス部門	一般奉仕・カウンター関係	貸出・返却・予約・リクエスト コピーサービス
	図書館奉仕関係	読書推進活動(図書館まつり、特集展示等) 児童に対する企画・開催(読み聞かせ会等)
	児童図書関係	児童図書・紙芝居の管理、団体貸出など
	一般図書関係	一般図書・参考図書の管理、団体貸出など
	雑誌・新聞関係	雑誌・新聞の管理
	視聴覚資料関係	CD・ビデオテープ・DVDの管理
	郷土・行政資料関係	郷土・行政資料の収集と管理
	レファレンス関係	参考調査など
	協力貸出・相互貸借関係	愛知県図書館との協力貸出 他図書館との相互貸借
庶務部門	庶務・会計関係	庶務・財務会計関係全般
整理部門	収書・整理関係	新刊書誌データ処理・寄贈資料の受入 図書の選書・発注・受入・ 未返却資料の督促
	電算処理関係業務	日次・月次・年次の情報処理 資料データ管理・コンピュータ保守など
インターネット部門		ホームページの情報更新 OPAC（館内情報端末）の管理 コンピュータシステムの管理
図書館協議会		図書館事業の審議
尾張部公共図書館連絡協議会		尾張部 34 公共図書館間の職員研修等
愛知県公立図書館長協議会		県下の公立図書館長による図書館事業の協議会



VI 平成29年度当初予算

(単位：千円)

一般会計予算総額		8,000,000	
款	教 育 費	870,729 (一般会計の 10.9%)	
項	社 会 教 育 費	217,672 (教育費の 25.0%)	
目	図 書 館 費	58,076 (社会教育費の 26.7%)	
節	予 算 項 目	当初予算額	内 容
	【職員給与費】	25,569	正職員 3 人 給料、職員手当等、共済費
	【図書館運営事業】	32,507	
1	報 酬	71	図書館協議会委員 4 人×3 回
7	賃 金	13,604	臨時職員 7 人(通勤手当含む)
8	報 償 費	400	新図書館整備調査費
9	旅 費	127	協議会委員研修旅費
	費用弁償 普通旅費	11 116	
11	需用費	11,903	児童図書、一般図書、新聞、雑誌、 紙芝居、大活字本、一般消耗品、 A V 資料等、電算関連消耗品 利用案内、新聞製本等
	消耗品費 印刷製本費	11,715 188	
12	役務費	170	電話・FAX 通信費・郵便 クリーニング等
	通信運搬費 手数料	161 9	
13	委託料	3,740	図書館情報システム インターネット検索システム 図書の新刊情報入力 視聴覚資料の新譜情報入力 住民向け読み聞かせ講座 プラネタリウム上映
	保守点検委託料	545	
	新刊情報入力委託料	2,895	
	視聴覚資料情報入力委託料	73	
	読み聞かせ講座委託料	100	
14	子どもの読書推進事業委託料	127	
	使用料及び賃借料	1,453	
	使用料 賃借料	1,323 130	
18	備品購入費	991	図書館用備品購入費
19	負担金補助及び交付金	48	日本図書館協会含む 4 団体負担金
		58,076	

Ⅶ 数字で見る図書館（平成29年度統計資料）

1 蔵書集計関係

(1) 購入資料点数 6,281点（前年比 +177点）

一般図書	3,245冊	児童図書 (絵本含む)	1,911冊	紙芝居	26点
郷土資料	15冊	雑誌	940冊	点字・その他	1点
C D	58点	DVD	85点	ビデオテープ	0点

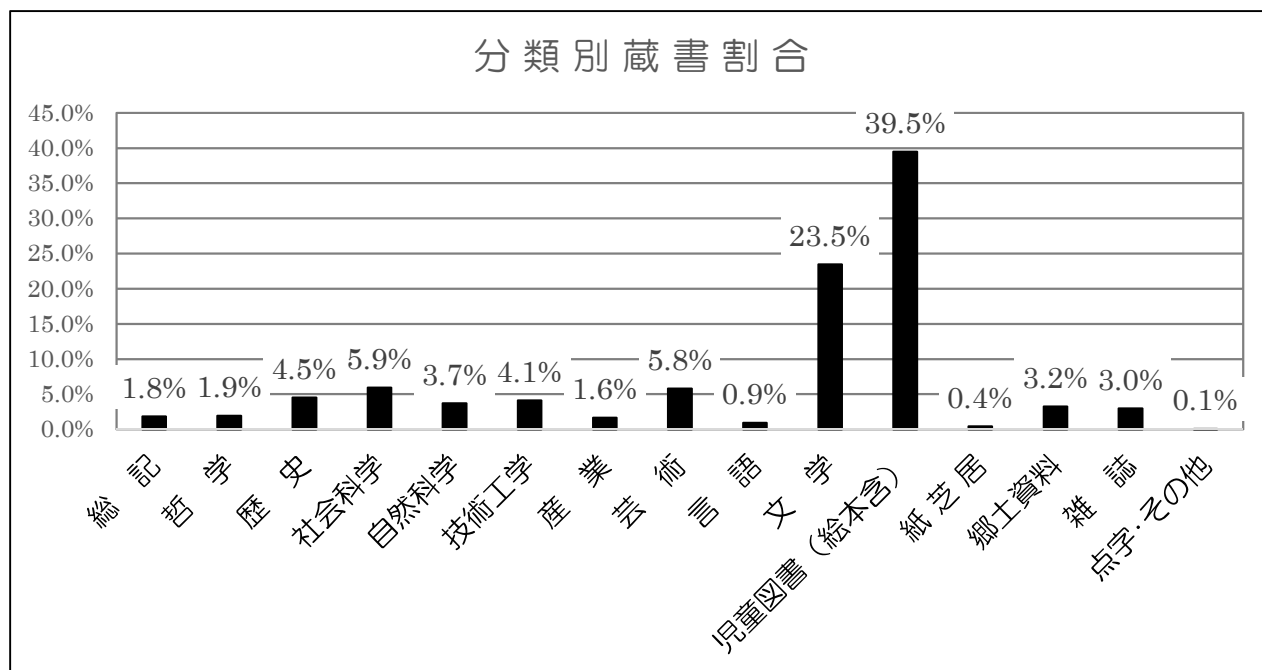
(2) 蔵書点数 93,752点（前年比 +1,555点）

一般図書	47,872冊	児童図書 (絵本含む)	35,113冊	紙芝居	367点
郷土資料	2,876冊	雑誌	2,639冊	点字・その他	51点
CD	3,171点	DVD	1,413点	ビデオテープ	250点

(3) 資料区分ごとの分類別蔵書構成

【図書・雑誌】

		28年度 末蔵書数	購入	寄贈	その他	増加計	除籍等	蔵書数	構成比
一 般 図 書	0 総記	1,624	66	3	0	69	76	1,617	1.8%
	1 哲学	1,706	119	5	0	124	132	1,698	1.9%
	2 歴史	3,961	345	2	3	350	280	4,031	4.5%
	3 社会科学	5,332	518	19	0	537	601	5,268	5.9%
	4 自然科学	3,224	354	0	0	354	296	3,282	3.7%
	5 技術工学	3,728	287	3	1	291	349	3,670	4.1%
	6 産業	1,476	122	1	0	123	139	1,460	1.7%
	7 芸術	5,144	283	1	1	285	287	5,142	5.8%
	8 言語	824	49	0	0	49	46	827	0.9%
	9 文学	20,128	1,102	78	3	1,183	434	20,877	23.5%
	小 計	47,147	3,245	112	8	3,365	2,640	47,872	53.8%
児童図書（絵本含む）		34,613	1,911	109	4	2,024	1,524	35,113	39.5%
紙芝居		366	26	0	0	26	25	367	0.4%
郷土資料		2,865	15	78	0	93	82	2,876	3.2%
雑誌		2,455	940	239	4	1,183	999	2,639	3.0%
点字・その他		50	1	0	0	1	0	51	0.1%
合 計		87,496	6,138	538	16	6,692	5,270	88,918	100%



#### 【視聴覚資料】

	28年度末蔵書数	購入	寄贈	その他	増加計	除籍等	蔵書数	構成比
CD	3,115	58	2	1	61	5	3,171	65.6%
ビデオテープ	253	0	0	0	0	3	250	5.2%
DVD	1,333	85	5	0	90	10	1,413	29.2%
計	4,701	143	7	1	151	18	4,834	100%

#### (4) 逐次刊行物

##### ア 新聞(12紙)

新聞名	保存期間	新聞名	保存期間
中日新聞(朝夕)	1か月	中日スポーツ	1か月
朝日新聞(朝)	6か月	毎日小学生新聞	1か月
日本経済新聞(朝夕)	6か月	朝日中学生ウィークリー	1か月
毎日新聞(朝)	3か月	アサヒウィークリー(英字新聞)	1か月
読売新聞(朝)	3か月	尾北ホームニュース 製本版	永年
中部経済新聞(朝)	1か月	中日新聞縮刷版(昭和54年以降)	永年
日刊工業新聞(朝)	1か月	中日新聞(尾張版・近郊版) 製本版(昭和54年~平成27年) 縮刷版(平成28年以降)	永年

※「(朝夕)」…朝刊、夕刊両方の購読を表す。

イ 住宅地図

丹羽郡（大口町・扶桑町）、犬山市、江南市、岩倉市、小牧市、一宮市、春日井市、北名古屋市、各務原市

ウ 電話帳

ハローページ … 愛知県・岐阜県・三重県・東京都・大阪府  
タウンページ … 愛知県・岐阜県・三重県

エ 雑誌 84 タイトル（寄贈 5 誌を含む）

平成 30 年 3 月 31 日

現在

【ビジネス】★**ダイヤモンド**・ダイヤモンド Zai・プレジデント・時局（寄贈）

【スポーツ】月刊 GOLF DIGEST（ゴルフダイジェスト）・月刊サッカーマガジン・  
Number（ナンバー）・★**BiCYCLECLAB**（バイシクルクラブ）・山と溪谷

【歴史】歴史街道

【科学・機械】月刊 自家用車・Newton（ニュートン）

【健康・医学】★**きょうの健康**・日経ヘルス

【家庭・生活】AERA（アエラ）・栄養と料理・ESSE（エッセ）・おそい・はやい・ひくい・たかい・

★**オレンジページ**・暮らしの手帖・クラシズム（寄贈）・★**クーヨン**・

★**クロワッサン**・Kelly（ケリー）・Kodomoe（コドモエ）・COMO（コモ）・

SUMAINOSEKKEI（住まいの設計）・たまごクラブ・dancyu（ダンチュウ）・

★**CHANTO**（チャント）・日経 TRENDY（トレンドイ）・日経 PC 2 1・日経マネー・

★**ひよこクラブ**・レタスクラブ・PLUS1 Living（プラスワンリビング）・

プレジデント Family・★**ゆうゆう**・ALPS（寄贈）・サンキュー

【総合誌（男女）】OCEANS（オーシャンズ）・with（ウィズ）・CLASSY（クラッシイ）・

STORY（ストーリー）・すてきにハンドメイド・セブンティーン・

装苑 SO-EN・non・no（ノンノ）・婦人画報・LEE（リー）

【娯楽・趣味】アサヒカメラ・Animage（アニメージュ）・芸術新潮・皇室（寄贈）・サライ・

JTB 時刻表・趣味の園芸・スクリーン・★**東海ウォーカー**・ダヴィン

ンチ・Begin（ビギン）・BE-PAL（ビーパル）・BRUTUS（ブルータス）・MAQUIA（マキア）・

やさい畑・この本読んで！・★**週刊文春**

【文芸】群像・小説新潮・新潮・中央公論・文学界・文藝春秋

【子ども向け】月刊かがくのとも・子供の科学・こどものとも・こどものとも 012・

こどものとも年少版・こどものとも年中向き・月刊たくさんのふしぎ・

ちいさなかがくのとも

【総記】国立国会図書館月報（寄贈）・現代の図書館・図書館雑誌

★ **太字** 雑誌スポンサー制度登録（11 タイトル）

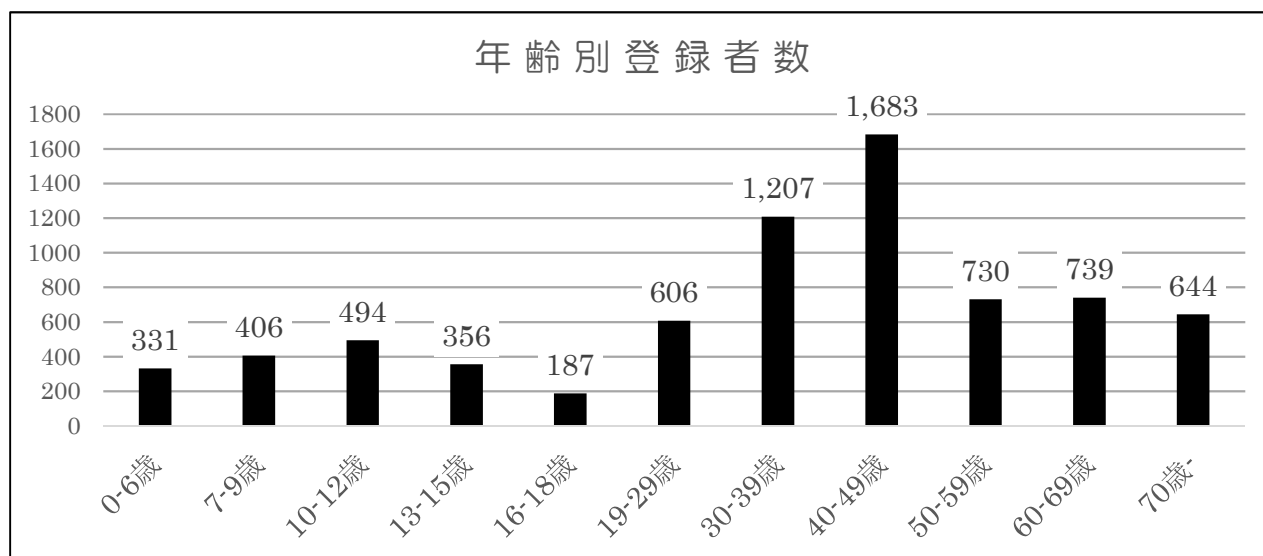
## 2 利用統計関係

(1) 登録数 7,503人(前年比 +327人)

種 別	個人 一般 (中・高・大学生含む)	個人 児童 (小学生以下)	団 体	合 計
登録者数	6,152人	1,231人	120団体	7,503人

(2) 年齢別登録者数

+	町内 在住	うち 新規	在勤 在学	うち 新規	広域	うち 新規	合計	うち 新規	構成比
0-6歳	233	68	0	0	98	42	331	110	4.5%
7-9歳	269	35	0	0	137	21	406	56	5.5%
10-12歳	311	6	0	0	183	14	494	20	6.7%
13-15歳	214	1	1	0	141	5	356	6	4.8%
16-18歳	104	0	1	1	82	6	187	7	2.5%
19-29歳	422	47	12	0	172	41	606	88	8.2%
30-39歳	762	96	13	2	432	132	1,207	230	16.4%
40-49歳	829	37	29	0	825	90	1,683	127	22.8%
50-59歳	367	10	26	0	337	39	730	49	9.9%
60-69歳	394	26	14	1	331	56	739	83	10.0%
70歳-	352	10	2	0	290	13	644	23	8.7%
合 計	4,257	336	98	4	3,028	459	7,383	799	100%
構成比(%)	57.7%		1.3%		41.0%				



(3) 個人及び団体登録者による資料区分別貸出点数

※ 開館日数：

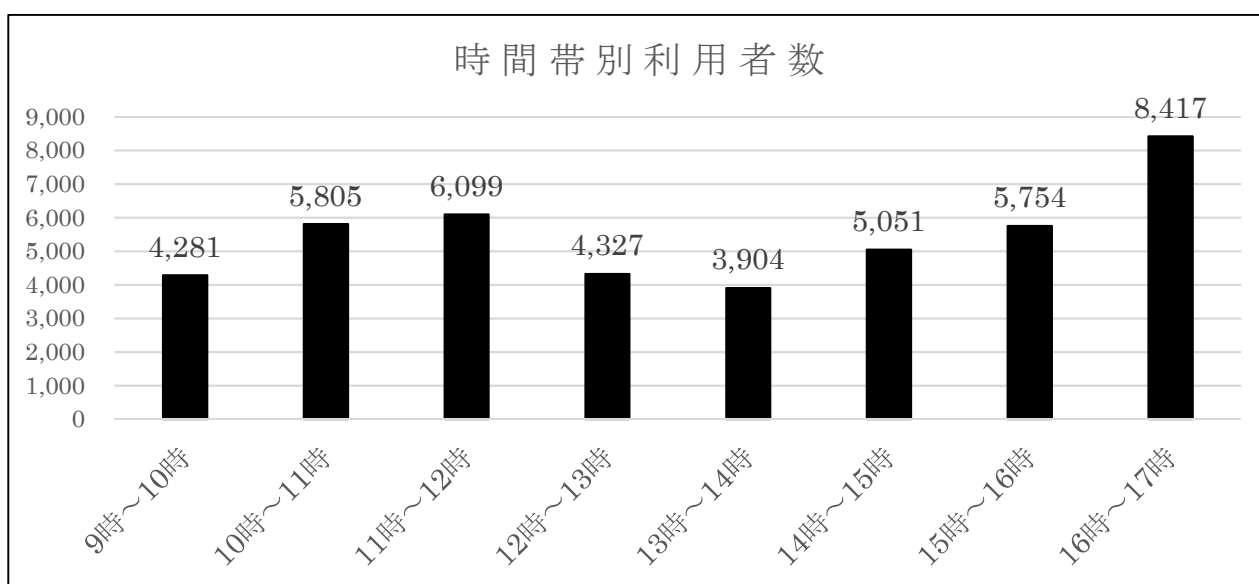
288日

	一般 図書	児童 図書	郷土 資料	雑誌	CD	VT	DVD	紙芝居 その他	貸出 総点数
町内	56,090	68,028	56	12,779	7,291	54	5,342	935	150,575
広域	32,137	38,041	22	6,304	5,558	20	2,910	465	85,457
団体	381	2,012	11	102	17	0	36	95	2,654
相互貸借	183	57	5	0	0	0	0	0	245
合計	88,791	108,138	94	19,185	12,866	74	8,288	1,495	238,931
1日平均	308.3	375.5	0.3	66.6	44.7	0.3	28.8	5.2	829.6

(4) 時間帯別利用者統計表

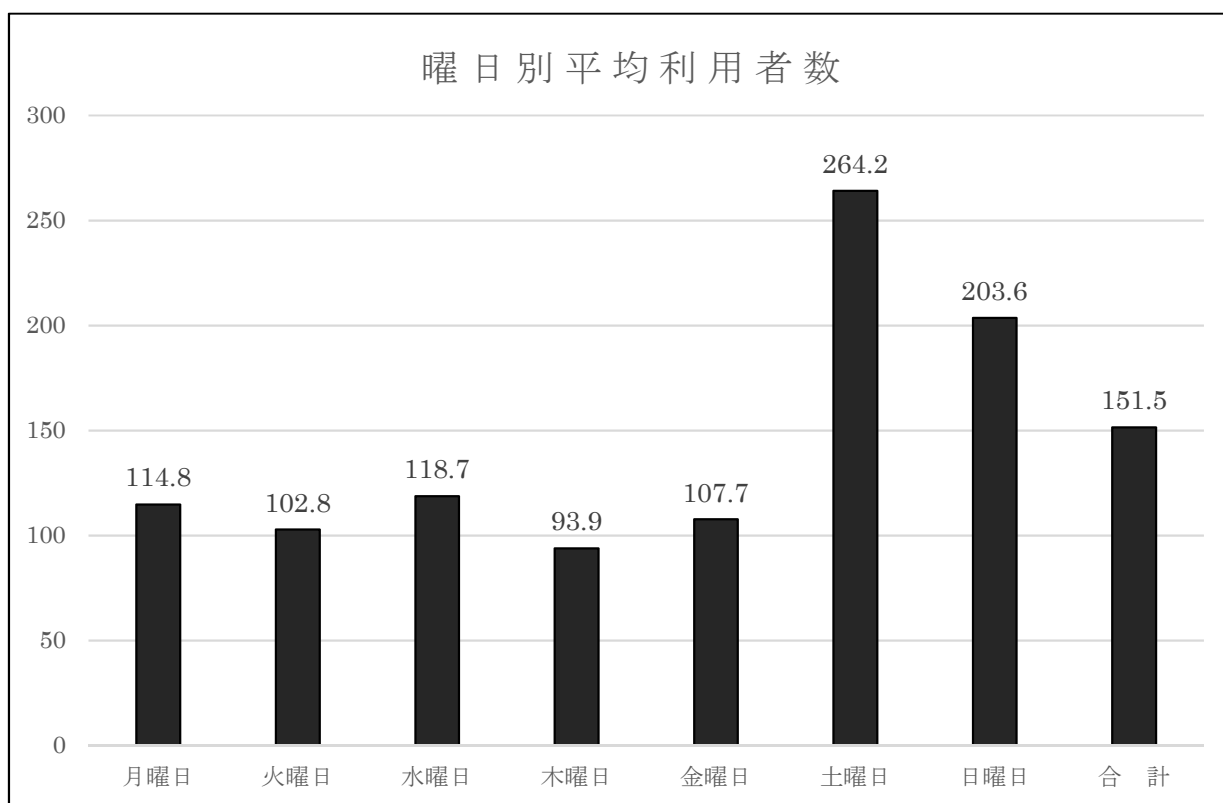
時間帯	利用者数 a	構成比	貸出 点数 b	構成比	貸出点数 平均 b/a	返却 点数	率(%)	予約 点数	構成比
9-10	4,281	9.8%	20,112	8.4%	4.7	51,523	21.5%	1,140	20.8%
10-11	5,805	13.3%	31,224	13.1%	5.4	32,744	13.7%	660	12.0%
11-12	6,099	14.0%	34,302	14.4%	5.6	26,696	11.2%	722	13.2%
12-13	4,327	9.9%	23,511	9.8%	5.4	17,439	7.3%	353	6.4%
13-14	3,904	8.9%	20,896	8.7%	5.4	24,371	10.2%	475	8.7%
14-15	5,051	11.6%	28,264	11.8%	5.6	26,432	11.1%	837	15.3%
15-16	5,754	13.2%	31,988	13.4%	5.6	28,541	11.9%	506	9.2%
16-17	8,417	19.3%	48,634	20.4%	5.8	31,299	13.1%	789	14.4%
合計	43,638	100%	238,931	100%	5.5	239,045	100%	5,482	100%
1日平均	151.5		829.6			830.0		19.0	

※ 開館日数：288日



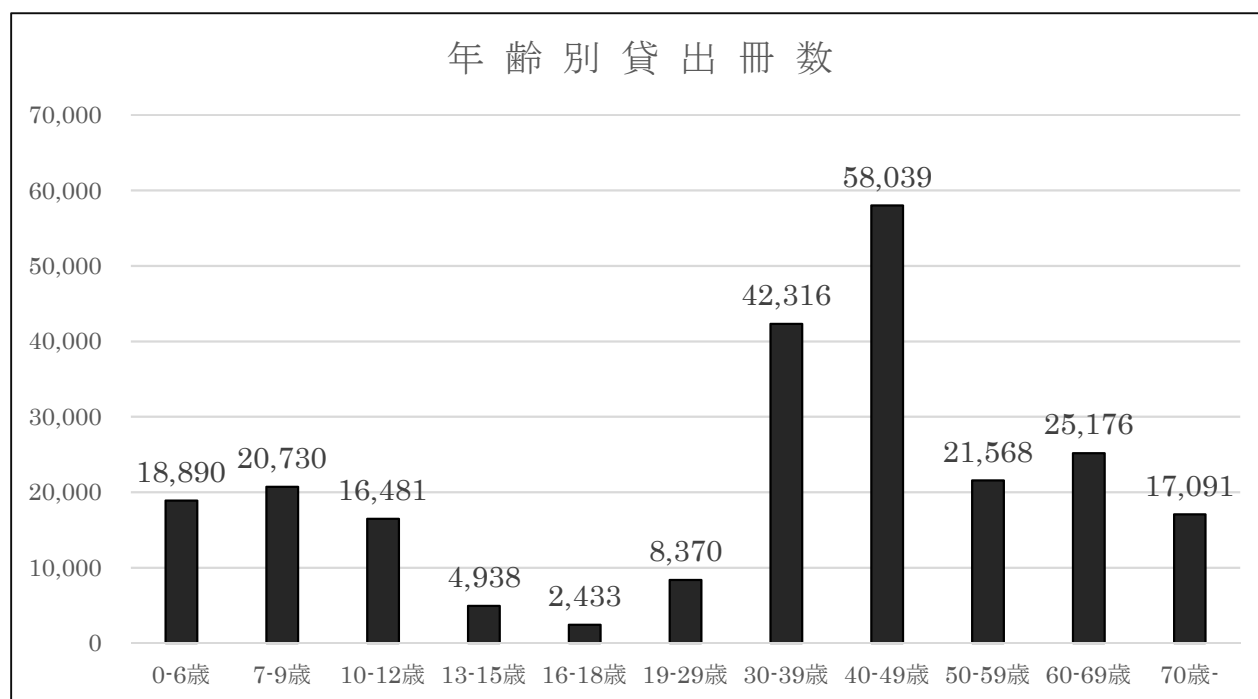
(5) 曜日別利用者統計表

	開館日数	利用者数	平均利用者数	貸出点数	平均利用冊数
月曜日	5日	574	114.8	3,069	613.8
火曜日	44日	4,521	102.8	23,885	542.8
水曜日	50日	5,937	118.7	29,803	596.1
木曜日	38日	3,568	93.9	17,863	470.1
金曜日	50日	5,384	107.7	27,754	555.1
土曜日	51日	13,475	264.2	78,066	1,530.7
日曜日	50日	10,179	203.6	58,491	1,169.8
合計	288日	43,638	151.5	238,931	829.6



(6) 年齢別貸出点数

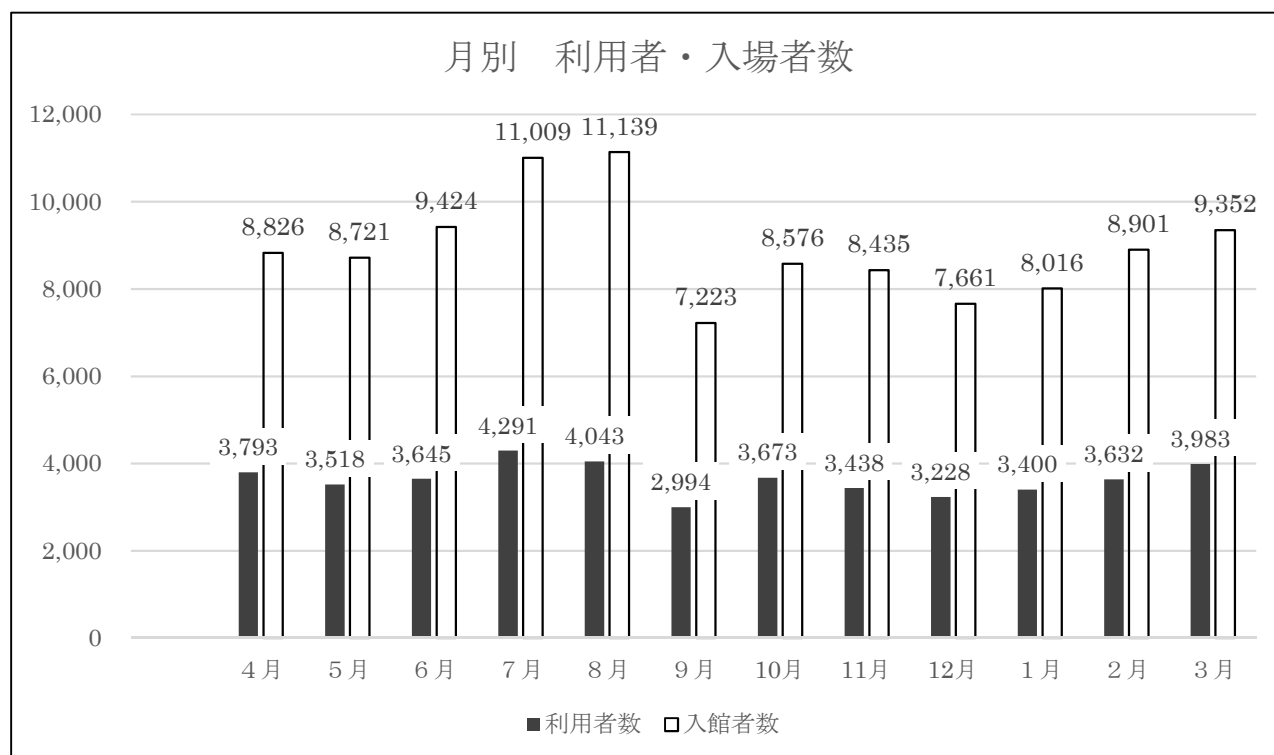
区分	町内在住	在勤在学	広域	合計	構成比
0-6歳	12,861	0	6,029	18,890	8.0%
7-9歳	13,903	0	6,827	20,730	8.8%
10-12歳	9,887	10	6,584	16,481	7.0%
13-15歳	2,762	14	2,162	4,938	2.1%
16-18歳	1,681	12	740	2,433	1.0%
19-29歳	6,169	74	2,127	8,370	3.5%
30-39歳	27,497	806	14,013	42,316	17.9%
40-49歳	32,967	1,041	24,031	58,039	24.6%
50-59歳	13,258	318	7,992	21,568	9.1%
60-69歳	14,314	663	10,199	25,176	10.7%
70歳-	12,124	30	4,937	17,091	7.2%
合計	147,423	2,968	85,641	236,032	100%
構成比(%)	62.5%	1.3%	36.2%		
団 体・相互貸借				2,899	
合 計				238,931	





(7) 月別利用状況

	利用者数	貸出点数	予約	リクエスト	レファレンス	ブックポスト返却状況	入館者数	開館日数
4月	3,793	20,725	443	40	2	1,659	8,826	25
5月	3,518	18,897	374	44	5	2,069	8,721	25
6月	3,645	19,121	337	26	11	1,887	9,424	25
7月	4,291	23,385	636	37	12	2,023	11,009	25
8月	4,043	22,091	427	35	10	2,319	11,139	26
9月	2,994	16,722	367	57	10	2,308	7,223	19
10月	3,673	20,110	371	41	6	1,808	8,576	25
11月	3,438	18,446	473	37	9	1,616	8,435	25
12月	3,228	19,475	473	38	4	1,770	7,661	22
1月	3,400	18,802	424	41	4	1,905	8,016	22
2月	3,632	19,626	586	38	8	1,773	8,901	23
3月	3,983	21,531	571	52	2	1,721	9,352	26
計	43,638	238,931	5,482	486	83	22,858	107,283	288



\*9月特別管内整理9日

## (8) 相互貸借状況

	愛知県図書館	広域(6市町)	県内(広域を除く)	県外	合計
貸出点数	2	78	140	20	240
借受点数	88	105	174	5	372

## (9) 資料区分別相互貸借状況

	一般図書	児童図書	紙芝居	郷土	C D	合計
貸出点数	178	57	0	5	-	240
借受点数	358	12	0	0	2	372

## (10) 図書館活動指標(人口1人あたり) 人口23,959人(平成30年3月31日現在)

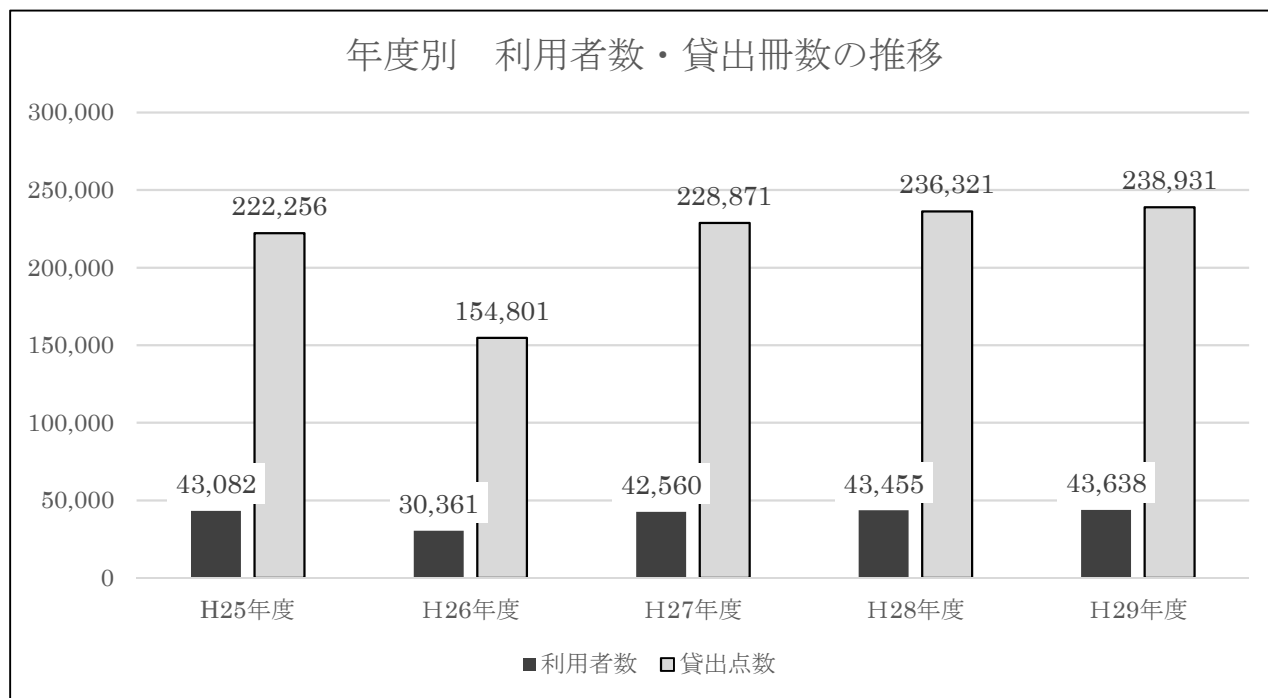
貸出点数	238,931	貸出点数/人口	10.0
購入点数	6,281	購入点数/人口	0.26
蔵書点数	93,752	蔵書点数/人口	3.91
資料購入費	11,318千円	資料購入費/人口	0.47千円

## (11) 年次推移基本データ

	H25年度	H26年度	H27年度	H28年度	H29年度
人口(3/31現在)	22,882	23,260	23,470	23,757	23,959
貸出点数	222,256	154,801	228,871	236,321	238,931
貸出点数伸び率	▲7.9%	▲30.4%	47.8%	3.3%	1.1%
貸出点数/人口	9.7	6.7	9.8	9.9	10.0
登録者数	12,802	13,277	10,431	7,176	7,503
利用者数	43,082	30,361	42,560	43,455	43,638
利用者数伸び率	▲10.4%	▲29.5	40.2%	2.1%	0.4%
蔵書点数	84,337	86,998	90,700	92,197	93,752
蔵書点数/人口	3.69	3.74	3.86	3.89	3.91
購入点数	6,548	6,322	6,541	6,104	6,281
購入点数/人口	0.29	0.27	0.28	0.26	0.26
資料購入費	10,343千円	10,716千円	10,791千円	10,658千円	11,318千円
資料購入費/人口	0.45千円	0.46千円	0.46千円	0.45千円	0.47千円
内 図書購入費	8,469千円	8,795千円	8,745千円	8,392千円	8,956千円

※ 平成26年8月～平成27年3月中央公民館耐震工事により臨時図書館にて開館

※ 平成27年度から登録者数の適正化実施(有効期限設定及び未利用者削除)



(12) 町内在住・在勤在学者と近隣市町在住者（広域）の利用状況

		登録者数	構成比	利用者数	構成比	貸出冊数	構成比
町内・在勤在学		4,355	58.0%	28,189	64.6%	150,402	62.9%
近隣市町 (広域)	春日井市	17	0.2%	47	0.1%	194	0.1%
	犬山市	489	6.5%	2,714	6.2%	14,842	6.2%
	江南市	1,517	20.2%	7,350	16.9%	43,152	18.1%
	小牧市	233	3.1%	1,012	2.3%	5,171	2.2%
	岩倉市	41	0.6%	202	0.5%	1,042	0.4%
	扶桑町	731	9.8%	3,451	7.9%	21,240	8.9%
団体・相互貸借		120	1.6%	673	1.5%	2,899	1.2%
合計		7,503	100%	43,638	100%	238,931	100%

## Ⅷ 図書館の年間活動

### 1 PR活動

#### (1) 広報おおぐち『図書館だより』

掲載号	お知らせ内容
4月	<ul style="list-style-type: none"> <li>・「こどもの読書週間おはなし会」 4月22日(土)</li> <li>・雑誌スポンサー制度</li> </ul>
5月	<ul style="list-style-type: none"> <li>・図書のリユース 5月27日(土)</li> </ul>
6月	<ul style="list-style-type: none"> <li>・「子ども映画会」 6月24日(土)</li> <li>午前部 午前10時30分～・午後部 午後1時30分～</li> <li>・第63回 青少年読書感想文全国コンクール 課題図書</li> </ul>
7月	<ul style="list-style-type: none"> <li>・「夏のおはなし会」 7月22日(土)</li> <li>・図書館にいらっしゃい!</li> </ul>
8月	<ul style="list-style-type: none"> <li>・「夏休みおはなし会」 8月5日(土)</li> <li>・図書館にいらっしゃい!</li> </ul>
9月	<ul style="list-style-type: none"> <li>・「“流れ星がキラリ” プラネタリウムがやって来た!」</li> <li>9月16日(土)</li> <li>第1回 午前10時00分～・第2回 午前11時00分～</li> <li>第3回 午後1時30分～・第4回 午後2時30分～</li> <li>・特別館内整理 9月4日(月)～12日(火)</li> </ul>
10月	<ul style="list-style-type: none"> <li>・「読書週間おはなし会」 10月14日(土)</li> <li>・「青少年によい本」の特集</li> </ul>
11月	<ul style="list-style-type: none"> <li>・「ふれあいまつり」に移動図書館登場! 11月5日(日)</li> <li>ペーパークラフト、布製絵本・仕掛け絵本の展示</li> </ul>
12月	<ul style="list-style-type: none"> <li>・「クリスマスおはなし会」 12月16日(土)</li> <li>・年末年始図書館の休館 12月28日(木)～1月4日(木)</li> </ul>
1月	<ul style="list-style-type: none"> <li>・「冬の子ども映画会」 1月20日(土) 午前10時30分～</li> <li>・図書館の特集コーナー</li> </ul>
2月	<ul style="list-style-type: none"> <li>・「憩いの四季・図書館まつり」2月3日(土)～4日(日)</li> <li>・児童センター巡回講座「親子で絵本を楽しもう!」</li> <li>2月17日(土) 北児童センター</li> </ul>
3月	<ul style="list-style-type: none"> <li>・児童センター巡回講座「親子で絵本を楽しもう!」</li> <li>3月 3日(土) 南児童センター</li> <li>3月17日(土) 西児童センター</li> <li>・「春だよ!おはなし会」 3月24日(土)</li> </ul>

(2) 「公式ホームページ」での情報発信

大口町の公式ホームページに図書館のトップページを作成し、生活に役立つ図書館づくりの一環として、利用者へ情報を発信しています。

図書館 HP <http://www.town.oguchi.aichi.jp/2193.htm>

携帯電話 [https://ilisod001.apsel.jp/oguchi\\_library/wopc/pc/mSrv](https://ilisod001.apsel.jp/oguchi_library/wopc/pc/mSrv)

- ・年間アクセス数 549,289 回
  - 内訳 32,699 回 館内 OPAC(館内検索パソコンからのアクセス計)
  - 27,722 回 WebOPAC(インターネットからのアクセス計)
  - 488,868 回 携帯 OPAC(携帯電話からのアクセス計)

※ アクセス件数には、1回の検索後、他のページへの移動回数及び、愛知県横断検索システムからの相互貸借のための検索件数を含んでいます。

※ 役場ホームページからのページビュー数 10,938 回です。

	平成 26 年度	平成 27 年度	平成 28 年度	平成 29 年度
館内 OPAC	15,138 回	29,757 回	32,087 回	32,699 回
WebOPAC	22,391 回	28,358 回	28,885 回	27,722 回
携帯 OPAC	586,350 回	393,743 回	588,422 回	488,868 回
合計	623,879 回	451,858 回	649,394 回	549,289 回

(3) 「図書館通信」の発行

○発行 毎月発行

○掲示場所 図書館内・役場玄関・健康文化センター・温水プール

2 サービス活動

(1) 「ふれあいまつり」

- ・日時 11月5日(日)
- ・場所 健康文化センター 1階 ロビー
- ・内容
  - ・仕掛け絵本の展示
  - ・えほんを読もう!
  - ・ペーパークラフト 237人



(2) 「憩いの四季・図書館まつり」

- ・日時 2月3日(土)・4日(日)
- ・内容 両日開催(図書館内)
  - ・本の中のパンがほんものに!
  - ・しかけ絵本特別展示
  - ・本を借りてクジ引きチャレンジ



- ・しよりの無料配布
- 4日 劇「おおきなスイミーと！」  
(憩いの四季 娯楽室)  
参加者 102 名
- ・来館者 1,237 名



### (3) リユース本配布

- ・日 時 5月26日(金)・27日(土)
- ・内 容 26日(金) 団体先行会 11 団体 252 冊  
子育て支援センター・大口幼稚園・ラモーナ幼稚園・憩いの四季・  
北保育園・中保育園・子どもと文化の森・ハートフル大口・南小  
学校・読み聞かせボランティアグループぐるんぱ・歴史民俗資料  
館
- 27日(土) 午前8時50分～午後4時  
201 名 2,451 冊(一般書 1,292 冊・児童書 1,159 冊)

### (4) 雑誌のリユース

毎月第2土曜日 午前9時から図書館内にて実施

## 3 「学習スペース」の常設

大人の生涯学習や、学生の試験勉強等のために、「学習スペース」を常設

- ・開設時間 午前9時～午後5時
- ・座席数 24 席

## 4 読書推進活動

### (1) 「みんな集まれおはなし会」

- ・日 時 毎月 第1日曜日 午前10時30分～
- ・場 所 図書館 ひよこルーム
- ・回 数 12 回
- ・参加者 延べ 76 名



### (2) 1歳6か月健診時「読み聞かせ」

- ・日 時 毎月 第3火曜日 午後1時～
- ・場 所 健康文化センター 2階 保健センター
- ・回 数 9 回
- ・参加者 延べ 400 名

(3) 南・北・西児童センター「読み聞かせ」

- ・日 時 各児童館 月1回 午前11時15分～
- ・場 所 南・北・西児童センター
- ・回 数 29回
- ・参加者 延べ950名

(4) 「こどもの読書週間おはなし会」

- ・日 時 4月22日(土) 午前10時30分～
- ・場 所 中央公民館 2階 視聴覚室
- ・参加者 43名
- ・内 容 「どうぶつたいじゅうそくてい」・  
「もっかい!」・「ぺんぎんたいそう」・  
「ずるいコウモリ」・「てんつくサーカス」・  
「みんなでんしゃ」・「たべられたやまんば」



(5) 「子ども映画会」

- ・日 時 6月24日(土)  
午前10時00分～  
午後1時30分～
- ・場 所 中央公民館 2階 視聴覚室
- ・参加者 午前74名・午後55名 合計129名
- ・内 容 午前 こまねこ「こまねことラジボー」・  
トウィーター「食うか食われるか」・  
ミッキーマウス「ミッキーの大冒険」・  
めいたんていらスカル「ドラキュラさん100ねんのなぞ」  
うっかりペネロペ「ペネロペとふたごちゃん」  
午後 日本昔話「浦島太郎」・日本昔話「金太郎」・  
日本昔話「かぐや姫」・「おまえうまそうだなあ」



(6) 「夏のおはなし会」

- ・日 時 7月22日(土) 午前10時30分～
- ・場 所 中央公民館 2階 視聴覚室
- ・読み手 NPO法人 子どもと文化の森
- ・参加者 44名
- ・内 容 「〇△□なーにかな?」・「かにむかし」・  
「なつのいちにち」・「わらべうたあそび」・  
「大口のむかしばなし 野田野山のきつね」





(7)「夏休みおはなし会」

- ・日 時 8月5日(土) 午前10時30分～
- ・場 所 中央公民館 2階 視聴覚室
- ・参加者 58名
- ・内 容 「ぐるんぱのようちえん」・  
「キャベツの中から」・「へんしんマラソン」・  
「すてきなぼうしやさん」・
- ・読み手 ボランティアグループ「ぐるんぱ」



(8)「こども一日司書さん」

- ・日 時 8月20日(日)・8月27日(日)  
両日ともに 午前10時00分～正午  
午後 2時00分～4時00分
- ・場 所 図書館内
- ・参加者 17名

(9)「“流れ星がキラリ” プラネタリウムがやって来た！」

- ・日 時 9月16日(土)  
第1回 午前10時00分～  
第2回 午前11時00分～  
第3回 午後 1時30分～  
第4回 午後 2時30分～
- ・場 所 中央公民館 1階 集会室
- ・参加者 144名



(10)「読書週間おはなし会」

- ・日 時 10月14日(土)  
午前10時30分～
- ・場 所 中央公民館 2階 視聴覚室
- ・参加者 52名
- ・内 容 「ひとりになったライオン」・  
「しりとりのだいすきなおおさま」・  
「くだものいっぱい!おいしいジャム」・  
「とべバッタ」・「ほしい」・  
「びっくりまつぼっくり」・  
「おかしなしまのハロウィンパーティー」





(11)「クリスマスおはなし会」

- ・日 時 12月16日(土)  
午前10時30分～
- ・場 所 中央公民館 2階 視聴覚室
- ・参加者 55名
- ・内 容 「ぐりとぐらのおきゃくさま」・  
「みつごのこぶたのクリスマス」・  
「だれのあしあと」・「おめんです」・  
「ねずみのしっぽ」・「まーくとくま」  
「すっぽんぽんのすけ」・「トトトのトナカイ」・  
「きをつけて おおかみだ!」・「おむすびころりん」
- ・読み手 ボランティアグループ「おはなしメリーゴーランド」



(12)「冬の子ども映画会」

- ・日 時 1月20日(土)  
午前10時00分～
- ・場 所 中央公民館 2階 視聴覚室
- ・参加者 67名
- ・内 容 忍たま乱太郎「太陽系のお友だちの段」・  
うごくえほんチルビー「ガボンバのバット」・  
日本の昔ばなし「鬼婆さんが仲人」・  
チップとデール「リスの冬支度」



(13)「春だよ!おはなし会」

- ・日 時 3月24日(土)  
午前10時30分～
- ・場 所 中央公民館 2階 C会議室
- ・参加者 34名  
「そらまめくんのベッド」・「できるかな」  
「No, David!!」・「子牛の春」  
「ぼくのせいじゃない」・  
「もったいないばあさん」・  
「すてきなカレーラーメン」・
- ・読み手 おはなしサポーター養成講座受講生 6名



## 5 施設見学等の受入

### (1) 大口北小学校 3年生

- ・日 時 6月2日(金)  
午前10時25分～午前10時50分
- ・内 容 施設案内及び職務内容の説明・質疑応答
- ・参加人数 24名

### (2) 大口南小学校 2年生

- ・日 時 9月28日(木)  
午前9時35分～11時15分
- ・内 容 施設案内及び職務内容の説明・読み聞かせ・質疑応答
- ・参加人数 46名



### (3) 大口西小学校 2年生

- ・日 時 10月3日(火)・4日(水)  
午前10時00分～11時10分
- ・内 容 施設案内及び職務内容の説明・読み聞かせ・質疑応答
- ・参加人数 73名

## 6 職場体験学習生徒の受入

### (1) 大口中学校 2年生 2名

- ・日 時 6月21日(水)～6月23日(金)  
午前8時30分～午後3時00分

### (2) 扶桑中学校 2年生 2名

- ・日 時 8月2日(水)～4日(金)  
午前8時30分～午後3時00分



## 7 ブックスタート

平成24年4月から民生・児童委員による赤ちゃん訪問時に誕生祝のメッセージカードと「読み聞かせブックスタートパック」として、町社会福祉協議会から「赤い羽根共同募金」の配当金による絵本1冊と、図書館から利用案内、「赤ちゃんにすすめるブックリスト」等を手渡して252名に配布。

## 8 読み聞かせ講座「親子で絵本を楽しもう！」

・委託先 NPO法人子どもと文化の森

日 時	場 所	人 数
2月17日(土) 午前10時30分～午前11時30分	北児童センター	13組(34名)
3月3日(土) 午前10時30分～午前11時30分	南児童センター	11組(31名)
3月17日(土) 午前10時30分～午前11時30分	西児童センター	11組(29名)



## 9 その他の活動

### (1) 大口中学校講師派遣

- ・日 時 3月15日(木) 午後1時35分～3時20分
- ・派遣先 大口中学校「働く人の話を聞く会」
- ・対 象 中学1年生
- ・場 所 大口中学校

### (2) 高齢者教室「さくら大学」講師派遣

- ・日 時 10月6日(金) 午前10時30分～11時30分
- ・派遣先 「さくら大学」
- ・参加者 43名
- ・場 所 憩いの四季「娯楽室」



### (3) 特集コーナー

#### 《DVD書架横 特集》

芥川賞・直木賞受賞作品（上・下半期）	通 年
本屋大賞受賞作品	通 年
若い人に贈る読書のすすめ	1月～8月
敬老の日 読書のすすめ	9月～12月
大河ドラマ関連本（直虎）	1月～12月
大河ドラマ関連本（西郷どん）	1月～3月
グルメ特集	通 年

#### 《EVホール 特集》

逝去された作家の作品紹介や今の世の中で話題の本等の特集

#### 《丸テーブル 特集》

季節や生活に役立つ本の紹介

#### 《児童書》

毎月テーマ別の特集絵本展示し、ぬり絵付のリストを作成配布。

4月	「あいうえお」	10月	「でんしゃ・きしゃ」
5月	「たろう」	11月	「ディズニー映画の原作」
6月	森 比在志（海外絵本翻訳家）	12月	「おひめさま」
7月	「うちゅう」	1月	「いぬ」
8月	「こわい」	2月	森山 京（逝去）
9月	長 新太（生誕90年）	3月	「3びき・3にん」

※ 児童室窓際に表紙を見せて展示する「面出し」展示をおこなった。

### (4) 全国読書感想文コンクール 課題図書

- ・実施期間 6月1日（木）～8月31日（木）
- ・貸出規定 一人1冊1週間

## Ⅸ ベストリーダー

### 【一般図書部門】

	書名	著者名等	利用回数
1	コンビニ人間	村田 沙那香	54
2	恋のゴンドラ	東野 圭吾	53
3	危険なビーナス	東野 圭吾	50
3	人魚の眠る家	東野 圭吾	50
4	九十歳。何がめでたい	佐藤 愛子	49

### 【児童図書部門】

	書名	著者名等	利用回数
1	かいけつゾロリの大金もち	原 ゆたか	31
1	湿地生物のサバイバル	洪 在徹	31
2	かいけつゾロリのきょうふのやかた	原 ゆたか	30
2	かいけつゾロリとまほうのへや	原 ゆたか	30
2	かいけつゾロリけっこんする!?	原 ゆたか	30
2	かいけつゾロリのきょうふのサッカー	原 ゆたか	30
2	かいけつゾロリのなぞのおたから大さくせん	原 ゆたか	30
2	昆虫世界のサバイバル	洪 在徹	30

### 【絵本部門】

	書名	著者名等	利用回数
1	おしりたんてい プブッおおどろぼうあらわる!	トロル	32
2	アンパンマンとハテナのとう	やなせ たかし	31
3	しずくちゃん 26	ぎぼ りつこ	30
3	アンパンマンとくろゆきひめ	やなせ たかし	30
4	しずくちゃん 22	ぎぼ りつこ	29
4	おしりたんてい	トロル	29
4	おしりたんてい ププッレインボーダイヤをさがせ!	トロル	29

### 【雑誌部門】

	書名	出版社	利用回数
1	ESSE/エッセ 2017年4月号	フジテレビジョン	30
2	レタスクラブ 2017年3月10日号	KADOKAWA	29

3	レタスクラブ 2017年3月25日号	KADOKAWA	28
3	オレンジページ 2017年3月17日号	(株)オレンジページ	27
4	オレンジページ 2017年1月17日号	(株)オレンジページ	26
4	オレンジページ 2016年11月2日号	(株)オレンジページ	26
4	オレンジページ 2017年3月2日号	(株)オレンジページ	26
4	CHANTO/チャント 2016年12月号	主婦と生活社	26

### 【CD部門】

	書名	アーティスト名	利用回数
1	Just LOVE	西野カナ	31
2	私だけのドリカム	ドリカム カム トゥルー	30
2	君の名は	ラッドウインプス	30
2	EXILE EXTREME BEST	エグザイル	30
3	2016 Grammy ノミネーズ		29

### 【DVD部門】

	書名	監督名等	利用回数
1	怪盗グルーの月泥棒	コフィン・ピエール /ルノー・クリス	28
1	かいけつゾロリ うちゅうの勇者たち	岩崎 知子	28
1	映画クレヨンしんちゃん オタケベ! カスカベ野生王	臼井 儀人	28
1	かいけつゾロリ だ・だ・だ・だいぼうけん!	岩崎 知子	28
2	プリキュアオールスターズ New Stage みらいのともだち	東堂 いづみ	27
2	リトルマーメイド スペシャル・エディション	マスカー・ジョン	27
2	インターステラー	ノーラン・ クリストファー	27
2	かいけつゾロリ 5	錦織 博	27
2	プリキュアオールスターズ みんなで歌う 奇跡の魔法	土田 豊	27
2	ミニオンズ	バルダ・カイル	27
2	かいけつゾロリ まもるぜ! きょうりゅうのたまご	岩崎 知子	27

## X ベストリクエスト

### 【図書部門】

	書名	著者名等	予約回数
1	蜜蜂と遠雷	恩田 陸	37
2	九十歳。何がめでたい	佐藤 愛子	33
3	マスカレード・ナイト	東野 圭吾	26
4	漫画君たちはどう生きるか	吉野 源三郎	19
5	騎士団長殺し 第2部	村上 春樹	15

### 【雑誌部門】

	書名	出版社	予約回数
1	レディブティックシリーズ 男女・中高生のかんたんお弁当（料理）	ブティック社	6
2	るるぶ情報版 2018年 レゴランド	日本交通公社出版事業局	5
3	るるぶ情報版 2017年 静岡 浜名湖 清水 富士山麓 伊豆	日本交通公社出版事業局	4
3	オレンジページ 2016年7月2日号	(株)オレンジページ	4
4	オレンジページ 2017年4月2日号	(株)オレンジページ	3
4	レディブティックシリーズ 手作りを楽しむ紙こもの（クラフト）	ブティック社	3
4	るるぶ情報版 2018年 滋賀 びわ湖 長浜 彦根	日本交通公社出版事業局	3
4	日経ヘルス 2017年3月号	日経BP社	3
4	るるぶ情報版 2017年 長野 上田 善光寺 松代 小布施	日本交通公社出版事業局	3
4	るるぶ情報版 2017年 札幌 小樽 富良野 旭山動物園	日本交通公社出版事業局	3
4	るるぶ情報版 2017年 北海道	日本交通公社出版事業局	3
4	オレンジページ 2016年8月17日号	(株)オレンジページ	3
4	レディブティックシリーズ 改訂版 女子中高生のお弁当300レシピ（料理）	ブティック社	3
4	るるぶ情報版 2018年 こどもとあそぼ！ 名古屋 東海	日本交通公社出版事業局	3
4	るるぶ情報版 2017年 石垣 宮古 竹富島 西表島	日本交通公社出版事業局	3
4	るるぶ情報版 2017年 信州	日本交通公社出版事業局	3
4	るるぶ情報版 2016年 神戸	日本交通公社出版事業局	3

【視聴覚資料部門】

	書名	著者名等	予約回数	種別
1	ふたりはプリキュア Max Heart		4	DVD
1	ミニオンズ	バルダ・カイル	4	DVD
1	ハリー・ポッターと死の秘宝 Part2	イェーツ・ディビッド	4	DVD
1	Finally	Namie Amuro	4	CD
2	ファンタスティック・ビーストと魔法使いの旅	イェーツ・ディビッド	3	DVD
2	ミス・ペレグリンと奇妙なこどもたち	パートン・ティム	3	DVD
2	美女と野獣	ガンズ・クリストフ	3	DVD
2	るろうに剣心 伝説の最期編	大友 啓史	3	DVD
2	君の名は	ラッドウインプス	3	CD
2	怪盗グルーのミニオン危機一髪	コフィン・ピエール ／ルノー・クリス	3	DVD
2	PAN ネバーランド、夢のはじまり	ライト・ジョー	3	DVD
2	かぐや姫の物語	高畑 勲	3	DVD
2	プリキュアオールスターズ みんなで歌う 奇跡の魔法	土田 豊	3	DVD
2	かいけつゾロリ 12	錦織 博	3	DVD
2	ハリー・ポッターと死の秘宝 Part1	イェーツ・ディビッド	3	DVD
2	桐島、部活やめるってよ	朝井 リョウ	3	DVD
2	Mr.ホームズ 名探偵最後の事件	コンドン・ビル	3	DVD
2	るろうに剣心 京都大火編	大友 啓史	3	DVD
2	ズートピア	ハワード・バイロン	3	DVD
2	ちびまる子ちゃん 「ポケットにキンモクセイ」の巻	須田 裕美子	3	DVD
2	ナイトミュージアム 3	レヴィ・ショーン	3	DVD
2	マイ・インターン	マイヤーズ・ナンシー	3	DVD
2	マンマ・ミーア!	ロイド・フィリダ	3	DVD
2	Just LOVE	西野 カナ	3	CD



## 大口町立図書館の設置及び管理に関する条例

(平成6年3月25日条例第20号)

(趣旨)

第1条 この条例は、地方自治法（昭和22年法律67号）第244条の2及び図書館法（昭和25年法律第118号。以下「法」という。）第10条の規定に基づき大口町立図書館（以下「図書館」という。）の設置及び管理について必要な事項を定めるものとする。

(設置)

第2条 町民の教育と文化の向上に寄与するため、図書館を大口町伝右一丁目47番地に置く。

(事業)

第3条 図書館は、次の事業を行う。

- (1) 図書館資料の収集、整理、保存及び利用に関する業務
- (2) 読書会、研究会、鑑賞会及び資料展示会に関する業務
- (3) 時事に関する情報及び参考資料の紹介並びに提供に関する業務
- (4) 貸出文庫に関する業務
- (5) その他必要な業務

(職員)

第4条 法第13条の規定に基づき、図書館に館長及び必要な職員を置く。

2 前項の職員の定数は、大口町職員定数条例（平成8年大口町条例第1号）に定めるところによる。

(図書館協議会)

第5条 法第14条の規定に基づき、図書館に図書館協議会を置く。

2 図書館協議会委員（以下「委員」という。）の定数は10名以内とする。

3 委員の任期は、2年とする。ただし、再任を妨げない。

4 委員が欠けた場合の補欠委員の任期は、前任者の残任期間とする。

(利用者の義務)

第6条 図書館の利用者は、利用に際し、この条例及びこの条例に基づく規則を守り秩序を乱すような行為をしてはならない。

(費用の負担)

第7条 図書館資料の複写を求める者は、その資料の複写に要する費用を負担しなければならない。

(損害賠償)

第8条 図書館の利用者は、図書館資料、設備等をき損又は滅失したときは、その損害を賠償しなければならない。ただし、大口町教育委員会が損害を賠償させることが適当でないと認めたときは、この限りでない。

(規則への委任)

第9条 この条例に定めるもののほか必要な事項は、規則で定める。

附 則

この条例は、平成6年4月1日から施行する。

## 大口町立図書館の管理運営に関する規則

平成6年3月30日  
教委規則第5号

改正 平成7年3月27日教委規則第5号 平成8年8月26日教委規則第3号  
平成9年5月29日教委規則第1号 平成12年3月21日教委規則第5号  
平成16年3月1日教委規則第1号 平成19年11月27日教委規則第1  
2号  
平成20年2月21日教委規則第1号 平成22年5月31日教委規則第3-  
1号  
平成22年9月1日教委規則第4号

大口町立図書館の管理運営に関する規則（昭和53年教委規則第3号）の全部を改正する。

（趣旨）

第1条 この規則は、大口町立図書館の設置及び管理に関する条例（平成6年大口町条例第20号。以下「条例」という。）第9条の規定に基づき、大口町立図書館（以下「図書館」という。）の管理運営について必要な事項を定めるものとする。

（図書館協議会の会長及び副会長）

第2条 条例第5条の規定に基づく図書館協議会（以下「協議会」という。）に会長及び副会長各1名を置き、委員の互選により定める。

2 会長は、協議会の会議（以下「会議」という。）の議長となり、会務を総理する。

3 副会長は、会長を補佐し、会長に事故あるときは、その職務を代理する。

（会議）

第3条 会議は、会長が必要と認めるとき、その日時及び場所を会議に付すべき事項とともに、あらかじめ通知して招集する。

2 会議は、委員の過半数が出席しなければ開くことができない。

3 会議の議決は、出席委員の過半数をもって決し、可否同数のときは、会長の決するところによる。

（費用弁償）

第4条 委員が、その職務を行うために必要な費用の弁償については、大口町特別職の職員で非常勤のもの報酬及び費用弁償に関する条例（昭和36年大口村条例第2号）による。

（開館時間）

第5条 図書館の開館時間は、午前9時から午後5時までとする。

2 館長は、特に必要があると認めるときは、これを変更することができる。

（休館日）

第6条 図書館の休館は、次のとおりとする。

(1) 毎週月曜日。ただし、国民の祝日に関する法律（昭和23年法律第178号）に規定する休日（以下「休日」という。）は除き、休日が月曜日に当たるときは、その翌日以降の最初の休日でない日

(2) 12月28日から翌年の1月4日までの日

(3) 館内整理日 毎月第2木曜日。ただし、休日に当たるときは翌日の金曜日とする。

(4) 特別整理期間

2 館長は、特に必要があると認めるときは、前項の休館日を変更し又は臨時に休館することができる。

3 館長は、前項の規定による休館日を変更し又は臨時休館日を決定したときは、その5日前までに適宜な方法により公示しなければならない。

4 第1項及び第2項の規定による休館のほか、教育委員会が天変地変その他緊急事態に臨時に休館を決定したときは、その決定後速やかに公示しなければならない。

(閲覧)

第7条 図書館は、閲覧を希望する者のすべてが利用できる。

(入館の拒否等)

第8条 館長は、次のいずれかに該当する者に対しては、入館を拒否し、又は退館を命ずることができる。

- (1) 感染症又は精神に異常があると認められる者
- (2) 酒気を帯びた者及び館内の秩序を乱し、又は乱すおそれのある者
- (3) 保護者等の付添いのない未就学児
- (4) その他管理上不相当と認める者

(資料の複写)

第9条 図書館資料(以下「資料」という。)の複写を求める者は、図書館資料複写申請書(様式第1)により館長に申請しなければならない。

2 複写について著作権法(昭和45年法律第48号)の規定による責任は、当該複写の申請者が負う。

第10条 次の資料は、前条第1項の規定による複写をすることができない。ただし、第2号に規定する資料については、著作権のある資料を使用上正当と認められる範囲内において複写することができる。

- (1) 寄託された資料で、この寄託の条件として複写の禁止を定めたもの
- (2) 著作権のある資料で、複写することにつき当該著作権の承認を得ないもの
- (3) 前2号に掲げるもののほか、館長が複写することを不相当と認める資料

第11条 第9条の規定により資料の複写を申請し、その承認を受けた者は、図書館資料コピー料(以下「コピー料」という。)を納めなければならない。

2 コピー料の額は、1枚10円とする。ただし、館長が公益上必要と認めるときは、コピー料を減免することができる。

(館外利用)

第12条 資料を館外で利用しようとする者は、図書館利用者カード(以下「利用者カード」という。)(様式第2)を所持するものでなければならない。

2 前項の利用者カードの交付を受けようとする者は、図書館利用者カード申請書(様式第3)により館長に申請しなければならない。

3 第1項の利用者カードの交付を受けることができる者は、次の各号のいずれかに該当するものとする。

- (1) 本町に住所を有する者
- (2) 本町に所在する学校に通学する者
- (3) 本町に所在する事業所に勤務する者
- (4) 名古屋経済大学及び愛知県立丹羽高等学校に勤務又は在学する者
- (5) 春日井市、犬山市、江南市、小牧市、岩倉市及び扶桑町に居住している者

第13条 同時に貸出しできる資料の数量は、1人10点以内とし、その期間は、2週間以内とする。

2 館長は、必要があると認めるときは、前項の貸出し数量及び貸出し期間を変更することができる。

第14条 次の資料は、館外貸出しをすることができない。

- (1) 貴重な資料
- (2) 館内において利用度の高い資料
- (3) その他館長が館外利用を不相当と認めた資料

第15条 利用者カードの交付を受けた者(以下「登録者」という。)が利用者カードを紛失したときは、速やかに館長に届け出なければならない。この場合に、館長は再

交付することができる。

2 前項の届出以前に館外貸出券が登録者本人以外によって使用され、損害が生じた場合は、その責は登録者本人に帰する。

第16条 貸出文庫（以下「文庫」という。）は、館長が適当と認めた町内の団体に限り、その申請に応じて貸し出しするものとする。

2 文庫を利用しようとする団体は、代表者を定め、団体用図書館利用者カード申請書（様式第4）により館長に申請し、利用者カードの交付を受けなければならない。

3 文庫の数量及び期間は、館長が定めるものとする。

4 団体の代表者は、団体利用を受けた資料に関して責を負うものとする。

第17条 館長は、貸出しを受けた資料を定められた期日までに返納しない者に対し、相当期間貸出しを停止することができる。

（図書の予約）

第18条 貸出し中又は未所蔵のため利用者の求めに応じ即時に提供できない図書については、当該利用者の申請により予約することができる。ただし、館長が不相当と認めるものについては、この限りではない。

2 前項に規定する予約の申請は、図書予約申請書（様式第5）に必要事項を記入して提出することにより行うものとする。

3 館長は、予約の申請があった図書（以下「予約図書」という。）が貸出図書の返却、又は相互貸借若しくは新規受入れによりこれが提供できるようになったときは、その旨を予約申請者に通知する。

4 館長は、予約図書を提供できないときは、速やかにその旨を予約申請者に通知する。

5 館長が予約図書を保管する期間は、第3項の通知の日から1週間以内とし、当該保管期間内に予約図書の貸出しを受けなかったときは、予約申請を取り消したものとする。

第19条 本館が未所蔵のため利用者の求めに応じ即時提供できない図書については、前条第1項の規定にかかわらず第12条第3項第5号に該当する利用者は、予約することができない。

（視聴覚資料等の予約）

第20条 貸出し中のため利用者の求めに応じ即時に提供できない視聴覚資料及び雑誌（以下「視聴覚資料等」という。）については、当該利用者の申出により予約することができる。ただし、館長が不相当と認めるものについては、この限りではない。

2 館長は、前項に規定する予約の申出があったときは、当該申出者の氏名、連絡先等、必要事項を聞き取るものとする。

3 館長は、予約の申出があった視聴覚資料等（以下「予約視聴覚資料等」という。）が、貸出視聴覚資料等の返却によりこれが提供できるようになったときは、その旨を予約申出者に連絡する。

4 館長は、予約視聴覚資料等を提供できないときは、速やかにその旨を予約申出者に連絡する。

5 館長が予約視聴覚資料等を保管する期間は、第3項の連絡の日から1週間以内とし、当該保管期間内に予約視聴覚資料等の貸出しを受けなかったときは、予約申出を取り消したものとする。

（資料の寄贈）

第21条 館長は、資料の寄贈申出があったときは、次の各号のいずれにも該当すると認められるものについて、これを受納することができる。

(1) 資料として保存し、貸し出すことができる状態にあること。

(2) 図書館の蔵書と重複していないこと。

(3) 文献的価値を失っていないこと。

(4) 図書館の収書方針に沿っていること。

2 前項の規定により受納した資料は、目録を作成し記録しておかなければならない。  
(寄贈資料の取扱い)

第22条 前条第1項の規定により受納した資料は、登録し、図書館所蔵の資料と同様の取扱いとする。

(弁償)

第23条 資料の閲覧又は借覧中において、これを紛失、き損又は汚損したときは、弁償届(様式第6)を提出し、同一の資料を弁償しなければならない。ただし、絶版等により同一の資料が入手できない場合は、相当代価により弁償することができる。

(委任)

第24条 この規則に定めるもののほか、必要な事項は教育委員会の承認を受けて館長が別に定める。

附 則

この規則は、平成6年4月1日から施行する。

附 則(平成7年3月27日教委規則第5号)

この規則は、平成7年4月1日から施行する。

附 則(平成8年8月26日教委規則第3号)

この規則は、公布の日から施行し、改正後の大口町立図書館の管理運営に関する規則の規定は、平成8年4月1日から適用する。

附 則(平成9年5月29日教委規則第1号)

この規則は、公布の日から施行する。

附 則(平成12年3月21日教委規則第5号)

1 この規則は、公布の日から施行する。

2 この規則の改正前の大口町立図書館の管理運営に関する規則の規定による図書館利用者カード及び図書館利用者カード申請書は、この規則の改正後の大口町立図書館の管理運営に関する規則の規定による図書館利用者カード及び図書館利用者カード申請書とみなす。

附 則(平成16年3月1日教委規則第1号)

この規則は、公布の日から施行し、平成16年1月7日から適用する。

附 則(平成19年11月27日教委規則第12号)

この規則は、平成19年12月1日から施行する。

附 則(平成20年2月21日教委規則第1号)

1 この規則は、平成20年4月1日から施行する。

2 この規則による改正前の大口町立図書館の管理運営に関する規則の規定による図書館利用者カード、図書予約申請書及び弁償届は、この規則による改正後の大口町立図書館の管理運営に関する規則の規定による図書館利用者カード、図書予約申請書及び弁償届とみなす。

附 則(平成22年5月31日教委規則第3-1号)

この規則は、平成22年6月1日から施行する。

附 則(平成22年9月1日教委規則第4号)

1 この規則は、平成22年9月1日から施行する。

2 この規則の施行の際、改正前の大口町立図書館の管理運営に関する規則の規定による図書館利用者カードで、現に残存するものは、所要の修正を加え、なお使用することができる。