

令和 7 年度 版

図書館 年 報

令和 6 年度利用実績



大口町立図書館

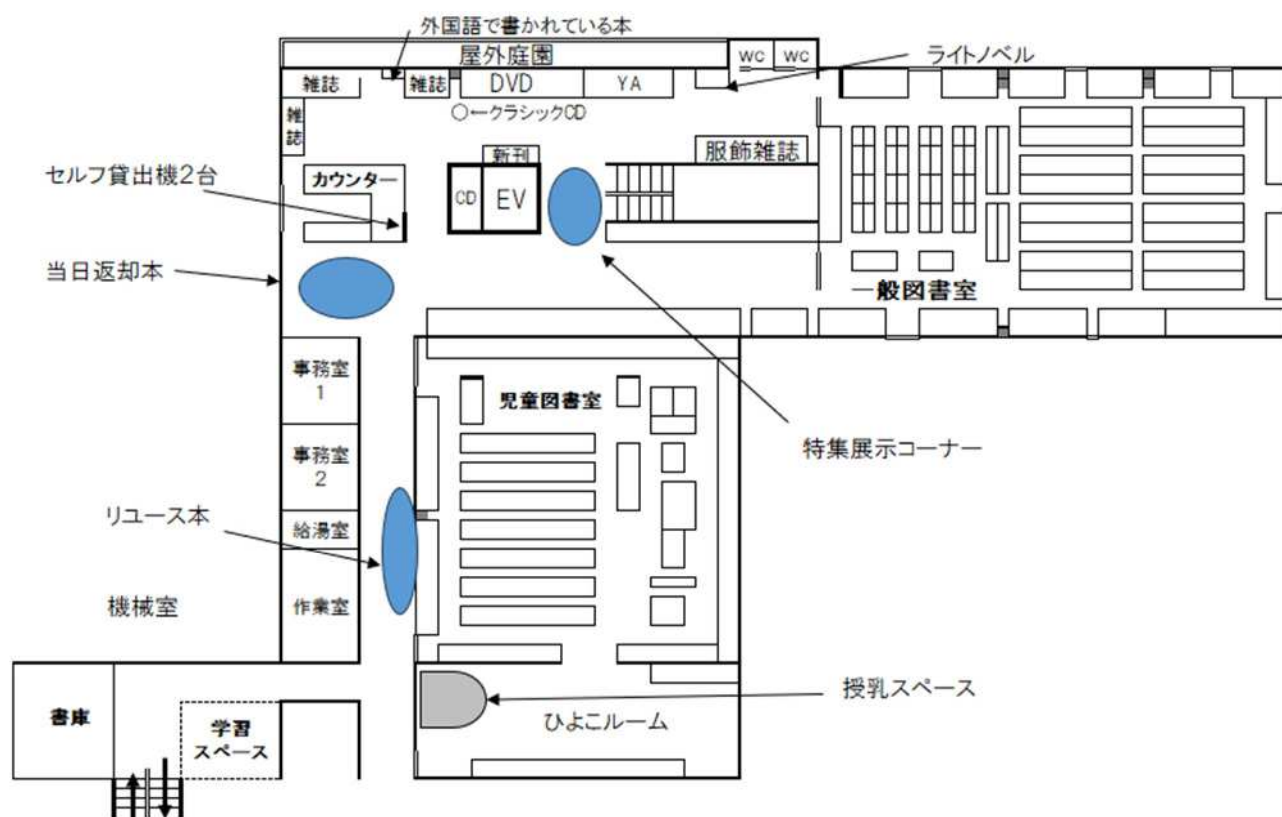
目	次
1. 施設の概要	・・・ <u>1</u>
(1) 施設	1
(2) 館内平面図	1
2. 図書館の概要	・・・ <u>2</u>
(1) 図書館の組織	2
(2) 図書館協議会	2
3. 図書館のあゆみ	・・・ <u>3</u>
4. 図書館業務の概要	・・・ <u>7</u>
5. 予算	・・・ <u>9</u>
6. 統計資料	・・・ <u>10</u>
(1) 蔵書統計関係	10
(2) 利用統計関係	14
(3) 図書館活動指標年次推移	20
7. 年間事業	・・・ <u>21</u>
(1) PR 活動	21
(2) サービス活動	23
(3) 子ども読書推進事業	24
(4) 図書館まつり（ふれあいまつり）	24
(5) 職場体験	24
(6) 施設見学	24
(7) その他の活動	24
8. バストリーダー	・・・ <u>28</u>
9. バストリクエスト	・・・ <u>30</u>
〈資料〉	
大口町立図書館の設置及び管理に関する条例	・・・ <u>31</u>
大口町立図書館の管理運営に関する規則	・・・ <u>32</u>

1. 施設の概要

(1) 施設

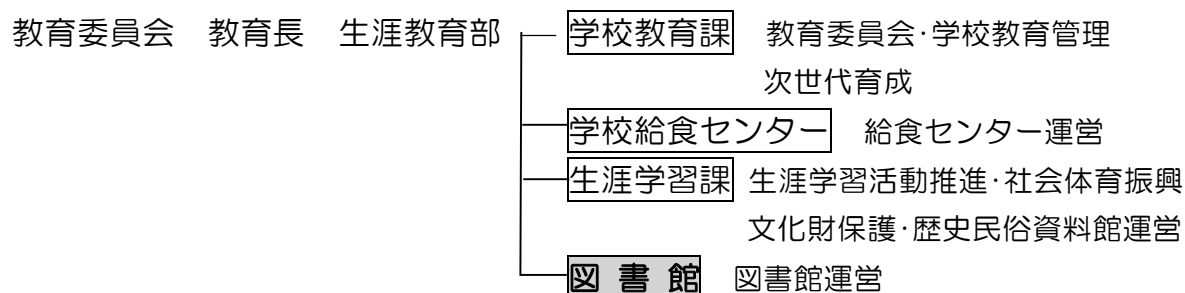
構 造	鉄筋3階建
形 態	複合施設（大口町中央公民館3階の一部）
開 館 年 月	昭和54年4月
延 床 面 積	677.47㎡
開 館 時 間	9時～17時【火～日曜日、祝日】
閉 館 日	毎週月曜日 （祝日、休日に当たるときは次の平日が休館） 館内整理日（毎月第2木曜日） 特別館内整理期間（9月25日～10月2日） 年末年始（12月28日～1月4日）

(2) 館内平面図 （令和7年3月31日時点）

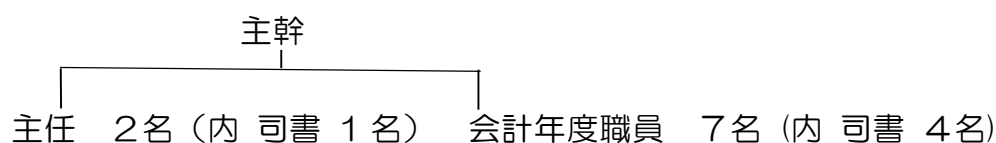


2. 図書館の概要

(1) 教育委員会事務局組織概要（図書館の組織）



図書館職員構成（10名）



(2) 図書館協議会

委員 7名

氏 名	条例第5条第2項該当項目事項	備 考
藤 田 金 生	学 校 教 育 の 関 係 者	平成 25 年 10 月 1 日～
江口 孝一郎	学 校 教 育 の 関 係 者	令和 6 年 4 月 1 日～
田 中 一 輝	学 校 教 育 の 関 係 者	平成 29 年 4 月 1 日～
丹 羽 孝 子	社 会 教 育 の 関 係 者	平成 26 年 4 月 1 日～
吉 田 美 穂	家庭教育の向上に資する活動を行う者	平成 22 年 4 月 1 日～
社 本 香 織	学 校 教 育 の 関 係 者	令和 6 年 4 月 1 日～
渡 邊 系 み 子	家庭教育の向上に資する活動を行う者	令和 3 年 4 月 1 日～

開催内容

第 1 回	○日 時 令和6年 12 月 10 日 ○議 題 <ul style="list-style-type: none"> ・ 令和5年度実績報告について （令和 6 年度年報より） ・ 電子書籍について ・ 図書館内の配置変更について
第 2 回	○日 時 令和 7 年 2 月 26 日 ○議 題 <ul style="list-style-type: none"> ・ 令和 6 年度大口町立図書館の運営について ・ 令和 7 年度大口町立図書館の事業予定について

3. 図書館のあゆみ

昭和 53（1978）年 12 月	図書館仮オープン（総合福祉会館仮オープン） ・貸出点数 1 点 ・貸出期間 1 週間 ・開館時間 9：30～17：00 ・休館日 月曜日（午後）・火曜日・祝日
昭和 54（1979）年 4 月	正式開館 ・貸出点数 3 点 ・貸出期間 2 週間
11 月	紙芝居 貸出開始
昭和 56（1981）年 3 月	大活字本 貸出開始
平成元（1989）年 4 月	貸出点数 5 点に変更
平成 4（1992）年 7 月	返却ポスト設置 場所：総合福祉会館 1 階東側入口横
平成 6（1994）年 4 月	祝日及び祝日の振替休日開館 開始時間の変更（9：30→9：00） 開館時間は、9：00～17：00に変更
平成 7（1995）年 3 月	国立国会図書館との「図書館間貸出」に加入 第 1 回尾張北部図書館連絡会（現：尾張部公共図書館連絡協議会）開催
平成 7（1995）年 10 月	図書館電算システム導入 ・貸出点数 6 点へ変更 ・CD 貸出開始 ・愛知県図書館とのオンライン検索システム稼働
平成 8（1996）年 5 月	ビデオテープ貸出開始
平成 11（1999）年 7 月	夏期特別開館実施
11 月	「第 1 回図書館まつり」開催、リサイクル雑誌無料配布
平成 12（2000）年 5 月	「おはなしエプロン」開始（幼児対象の読み聞かせ）
平成 13（2001）年 5 月	図書館ボランティア登録開始（「おはなしエプロン」等）
7 月	「おはなしひろば」（ボランティアによる読み聞かせ）
平成 14（2002）年 10 月	大口町立図書館公式ホームページ開設
10 月	第 39 回尾張地区「本に親しむみんなのつどい」 場所 大口町集会室開催（愛知図書館協会委嘱事業）
平成 15（2003）年 3 月	貸出点数 10 点に変更
平成 15（2003）年 8 月	「ブックスタート」開始
平成 16（2004）年 1 月	図書の広域貸出サービス開始 （尾張北部広域行政圏（5 市 2 町）の首長による協定書に基づき、5 市 2 町在住者への貸出開始）
平成 17（2005）年 4 月	DVD 貸出開始
平成 19（2007）年 9 月	「本やタウン図書館便」による新刊発注システム開始
10 月	一般図書室内書架の耐震補強修繕
12 月	予約対象を雑誌、CD、ビデオ、DVD まで拡大
平成 20（2008）年 3 月	「ヤングアダルトコーナー」開設

平成 20 (2008) 年 4月	「週 6 日開館」実施、館内整理日を変更
平成 21 (2009) 年 7月	雑誌及び視聴覚資料の貸出点数と貸出期間の変更
8月	閉館時間の延長試行 (8/22~30)
12月	未返却者に貸出停止措置開始
平成 22 (2010) 年 7月	学習スペース開設
9月	閉館時間の延長試行 (夏休み中の毎週金曜日のみ)
10月	インターネット予約開始
平成 23 (2011) 年 1月	TRCの「TOOL-i」による新刊発注システム開始
3月	地域活性化 (住民生活に光をそそぐ) 交付金による事業 ・クラウド型の新図書館情報システムの購入 ・防犯カメラの設置
平成 23 (2011) 年 5月	ブックスタート事業 社会福祉協議会と健康生きがい課へ移管
5月	トイレ等改修工事
10月	図書館電算システム変更 (富士通製クラウド式 WebiLis)
10月	図書館情報システム連携の発注・受入・検索支援 Webシステム購入 ・TOOL-i 図書館パッケージ 連携システム導入
10月	大口町立図書館公式ホームページの変更 (役場 HP を経由し、システム内の簡易ページに接続)
平成 24 (2012) 年 4月	職員による月例「おはなし会」開始
5月	「利用者アンケート調査結果報告書」公表 (平成 24 年 4 月実施分)
8月	「大口町立図書館建設構想(案)(平成 16 年 5 月作成)」 教育委員会定例会に協議資料として提出
12月	年末年始休館時貸出点数を 10 点から 15 点に拡大 HPに専用のお知らせページ作成
12月	「新しい大口町立図書館の建設に対する要望書」(案) 教育委員会定例会資料として提出
平成 25 (2013) 年 1月	教育委員名で「新しい大口町立図書館の建設に対する 要望書 (1 月 18 日付け)」を町長へ提出
平成 26 (2014) 年 6月	毎月の「1 歳 6 か月健診読み聞かせ」開始
8月	中央公民館耐震化工事開始 臨時図書館開館 (～3 月)
10月	南・北・西各児童センターで月 1 回「読み聞かせ」開始
11月	ふれあいまつり図書館ブース出展
平成 27 (2015) 年 4月	中央公民館耐震化工事終了 図書館再開 ひよこルーム増設 ひよこルームにて「みんな集まれおはなし会」開始

	「図書館通信」発行開始
平成 28 (2016) 年 1 月	読書通帳発行開始・おはなしサポーター養成講座 開講
2 月	「憩いの四季・図書館まつり」開始
平成 28 (2016) 年 4 月	雑誌スポンサー制度開始
5 月	“人が集まる空間づくり” 検討会開始 (年度内 9 回開催)
7 月	“きらめく大口の夜空” プラネタリウムがやって来た！開催
平成 29 (2017) 年 7 月	「夏休みおはなし会」 西小学校読み聞かせボランティア「ぐるんぱ」が実施
7 月	“人が集まる空間づくり” 検討会 (年度内 3 回開催)
平成 30 (2018) 年 2 月	「憩いの四季・図書館まつり」名古屋経済大学「いろは」 パネルシアターおおきなスイミーと！実施
2 月	「親子で絵本を楽しもう！」各児童センターで開催
3 月	「春だよ！おはなし会」 読み聞かせ養成講座受講生ボランティアが実施
平成 30 (2018) 年 5 月	中央公民館 3F 壁面に図書館の看板を設置
8 月	夏休みチャレンジ講座「オリジナル絵本を作ろう！」
12 月～平成 31 年 1 月	「親子で絵本を楽しもう！」を「絵本カフェ」に名称 変更し、各児童センターで開催
平成 31 (2019) 年 1 月	「とよたかずひこワクワウドキドキおはなし会」開催
令和元 (2019) 年 10 月	絵本作家 正高もと子氏による講演会開催 題目「地元絵本作家が語る絵本の魅力」
11 月	誠信高等学校インターンシップ受入開始
令和 2 (2020) 年 1 月	紙芝居文化の会 道山由美氏による「紙芝居実践講座」
2 月	新型コロナウイルス感染症感染拡大防止対策のため 臨時休館 (令和 2 年 2 月 27 日～5 月 31 日)
令和 2 (2020) 年 6 月	町内在住者に限定し貸出を再開 15 日以降町外利用者も貸出再開
8 月	町内在住者に限定し貸出 (12 日～30 日) 図書消毒機 (6 冊用) 導入
12 月	館内の空気加湿清浄機を 3 台から 9 台に増設
令和 3 (2021) 年 1 月	利用を町内在住者に限定し貸出 (1/13～3/21)
3 月	23 日から利用制限解除
令和 3 (2021) 年 4 月	館内一部利用制限、利用を町内在住者に限定し貸出 (4/26～8/26)

令和3（2021）年 8月	新型コロナウイルス感染症感染拡大防止対策のため 臨時休館（8/27～9/30）
10月	館内一部利用制限、利用を町内在住者に限定し貸出 （10/1～11/30）
12月	壁画家・紙芝居作家 松井エイコ氏による講演会
令和4（2022）年 1月～	館内一部利用制限、利用を町内在住者に限定し貸出 （1月18日～3月21日） 3月23日 利用制限解除し通常開館
2月	小児ワクチン集団接種会場でリユース本配布
令和4（2022）年 9月	図書館電算システム更新 ・富士通製クラウド式 WebiLisV4 ・セルフ貸出機導入（2台）
11月	健康生きがい課と連携し、「食育」を特集
11月	ふれあいまつりで、「図書館まつり」を同時開催
令和5（2023）年4月	読書スタンプカードを開始（小学生以下対象）
8月	WEB利用カード開始
令和6（2024）年3月	新しい絵本リストを作成
令和6（2024）年9月 11月	長寿ふくし課、健康課と連携し特集コーナーを創設
令和7（2025）年3月	Wi-Fi 設置

4. 図書館業務の概要

(1) 資料の貸出規定

① 個人貸出

- ・大口町に在住、在勤、在学（町内幼稚園、尾北看護専門学校、名古屋経済大学、丹羽高等学校、名鉄自動車専門学校）の方
- ・春日井市、犬山市、江南市、小牧市、岩倉市、扶桑町に居住する方

② 団体貸出 町内の団体

(2) 貸出点数、貸出期間、貸出延長（令和7年4月1日）

		貸出点数		貸出期間	貸出延長 (インターネットのみ)
		窓口	館内 コンピュータ		※返却期限内で予約が入って いない場合に限り利用可
全貸出点数		10 点まで		2 週間	10 点
内 訳	図 書	10 点まで			1 回のみ (延長した日から 2 週間)
	雑 誌	10 点まで			
	C D	5 点まで			
	ビデオテープ	2 点まで			
	DVD	2 点まで			
	視聴制限資料	2 点まで	不可		不可
	相互貸借資料	10 点まで			
課題図書		1 点まで		原則 2 週間	
				1 週間	

※ 団体貸出 30 日間以内 1 団体、図書、雑誌、紙芝居は合計 100 点以内
(但し、CD、ビデオテープ、DVDは各 10 点まで)

(3) 図書館にある資料検索

- ・館内コンピュータ (2 台)
- ・図書館ホームページ内の「蔵書検索」

(4) レファレンス・サービス(参考調査)

疑問や相談を解決するため、参考となる資料をご案内

(5) 相互貸借

大口町に在住、在勤、在学の方のみ、当館内に蔵書していない図書を別の図書館から取り寄せ、貸出

(6) 予約・図書リクエスト

予約…所蔵している資料で「貸出中」となっている資料

図書リクエスト…在住、在勤、在学者のみ所蔵がない図書に限り可能

		窓口	館内コンピュータ	インターネット
		「図書(予約・リクエスト)申請書」に記入	※町内在住・在勤・在学に限り利用可能 ※延滞資料がある時は予約不可	
全予約点数 (リクエストも含む)		10 点		
予 約 内 訳	図書	10 点		
	雑誌	2 点		
	CD	2 点		
	ビデオテープ			
	DVD			
	視聴制限資料	2 点	不可	
	図書のリクエスト ※町内に在住・在勤・在学のみ	10 点		
	課題図書 ※町内の小中学生のみ	1 点		
取り置き連絡方法 ※連絡後 1 週間取り置き		電話・着信履歴・メール ※メールはインターネットにて登録を行った方に限り利用可能		
予約取消		可 ※窓口で予約した資料は窓口のみ予約取消可		

(7) 資料の複写サービス

著作権法の範囲内で、館内資料を調査、研究目的に限り利用可能

料金 1 枚 10 円 (モノクロ、B5～A3 サイズ)

5. 当初予算

(単位：千円)

一般会計 予算総額		10,800,000		
款	教 育 費	1,159,420 (一般会計の10.7%)		
項	社 会 教 育 費	236,171 (教育費の20.4%)		
目	図 書 館 費	62,863 (社会教育費の26.6%)		
節	予 算 項 目	令和5年度	令和6年度	増減値
【職員給与費】		25,199	25,635	436
【図書館運営事業】		32,750	37,228	4,478
1	報 酬 (うち会計年度任用職員分)	14,941 14,852	16,201 16,112	1,260 1,260
3	職員手当等	2,884	5,872	2,988
4	共済費	860	1,100	240
8	旅 費	158	158	0
	費用弁償	144	144	0
	普通旅費	14	14	0
10	需用費	10,693	10,569	△124
	消耗品費	10,670	10,543	△127
	(うち 児童図書)	(2,978)	(2,978)	(0)
	(うち 一般図書)	(5,300)	(5,300)	(0)
	(うち 新聞・雑誌)	(1,169)	(1,184)	(15)
	印刷製本費	23	26	3
11	役務費	181	107	△74
	通信運搬費	170	96	△74
	手数料	11	11	0
12	委託料	1,249	1,257	8
	保守点検委託料	647	647	0
	新刊情報入力委託料	455	455	0
	視聴覚資料情報入力委託料	44	44	0
	子どもの読書推進事業委託料	103	111	8
13	使用料及び賃借料	1,677	1,677	0
17	備品購入費	60	240	180
18	負担金補助及び交付金	47	47	0
	図書館費 合計	57,949	62,863	4,914

6. 令和6年度統計資料

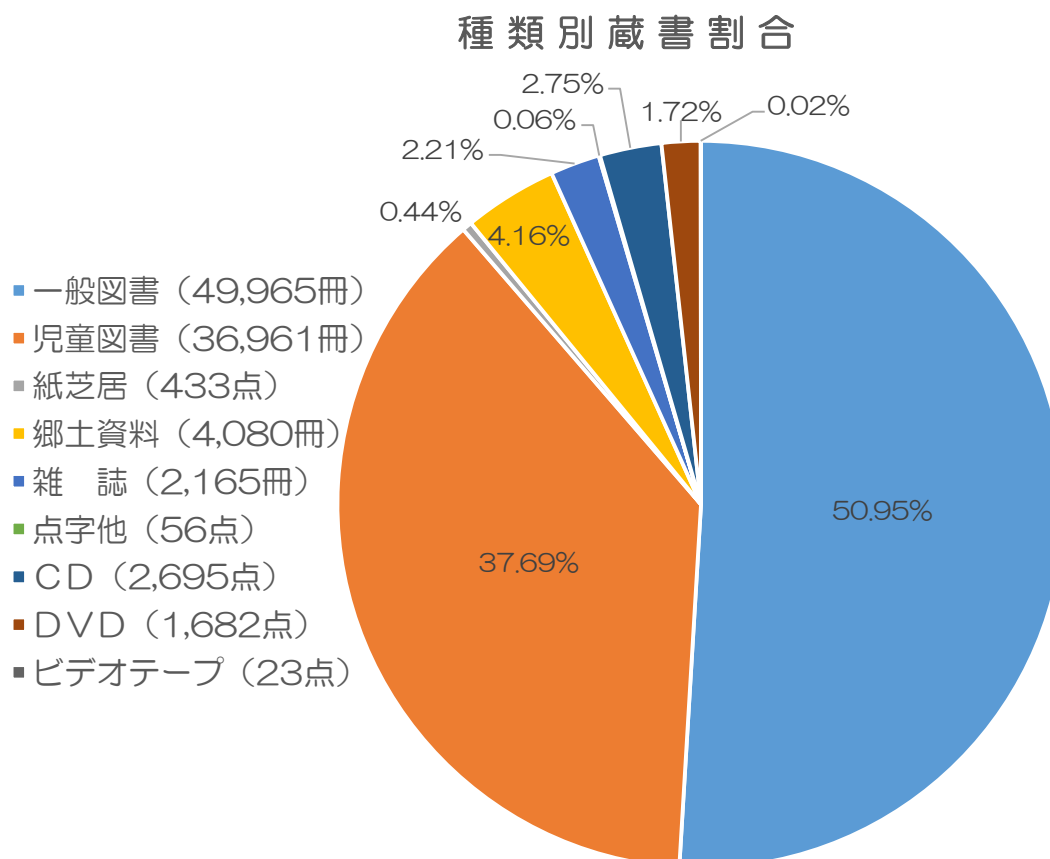
(1) 蔵書集計関係

① 購入資料点数 5,112 (前年比 △328 点)

一般図書	2,611 冊	児童図書 (絵本含む)	1,656 冊	紙芝居	13 点
郷土資料	15 冊	雑 誌	760 冊	点字・その他	1 点
C D	24 点	DVD	32 点	ビデオテープ	0 点

② 蔵書点数 98,060 点 (前年比 1,619 点)

一般図書	49,965 冊	児童図書 (絵本含む)	36,961 冊	紙芝居	433 点
郷土資料	4,080 冊	雑 誌	2,165 冊	点字・その他	56 点
CD	2,695 点	DVD	1,682 点	ビデオテープ	23 点



③ 資料区分ごとの分類別蔵書構成

【図書・雑誌】

		5年度末 蔵書数	購入	寄贈	そ の 他	増加計	除籍等	変 更 分	6年度末 蔵書数	構成比
一 般 図 書	0 総記	1,645	76	1	0	77	65	0	1,657	1.769%
	1 哲学	1,806	89	0	0	89	127	0	1,768	1.888%
	2 歴史	4,130	306	0	0	306	250	0	4,186	4.469%
	3 社会科学	5,444	428	3	0	431	344	0	5,531	5.905%
	4 自然科学	3,319	236	0	0	236	301	1	3,255	3.475%
	5 技術工学	3,325	216	3	0	219	258	0	3,286	3.508%
	6 産業	1,441	78	0	0	78	95	0	1,424	1.520%
	7 芸術	5,114	160	1	0	161	231	0	5,044	5.385%
	8 言語	809	42	0	0	42	31	0	820	0.876%
	9 文学	22,513	980	0	3	983	502	0	22,994	24.550%
小 計		49,546	2,611	8	3	2,622	2,204	1	49,965	53.35%
児童図書 (絵本含む)		36,035	1,656	38	4	1,698	779	7	36,961	39.463%
紙 芝 居		424	13	0	0	13	5	1	433	0.462%
郷土資料		3,829	15	88	146	249	0	2	4,080	4.356%
雑 誌		2,203	760	161	0	921	960	1	2,165	2.312%
点字・その他		55	1	0	0	1	0	0	56	0.060%
合 計		92,092	5,056	295	153	5,504	3,948	12	93,660	100.0%

【視聴覚資料】

		5年度末 蔵書数	購入	寄贈	そ の 他	増加計	除籍等	変 更 分	6年度末 蔵書数	構成比
CD		2,672	24	0	0	24	2	1	2,695	61.25%
ビデオテープ		23	0	0	0	0	0	0	23	0.523%
DVD		1,654	32	2	0	34	6	0	1,682	38.227%
合 計		4,349	56	2	0	58	8	1	4,400	100.0%

④ 逐次刊行物

<新聞（11紙）>

新 聞 名	保存期間	新 聞 名	保存期間
中日新聞（朝夕）	1 か月	中日スポーツ	1 か月
朝日新聞（朝）	6 か月	毎日小学生新聞	1 か月
日本経済新聞（朝夕）	6 か月	朝日中高生新聞	1 か月
毎日新聞（朝）	3 か月	アサヒウィークリー（英字新聞）	1 か月
読売新聞（朝）	3 か月	尾北ホームニュース 製本版	永年
日刊工業新聞（朝）	1 か月	中日新聞（尾張版・近郊版） 製本版（昭和54年～平成27年）	永年
中日新聞縮刷版（昭和54年以降）	永年		

※「（朝夕）」…朝刊、夕刊両方の購読を表す。

<住宅地図>

丹羽郡（大口町・扶桑町）、犬山市、江南市、岩倉市、小牧市

<電話帳>

ハローページ … 愛知県

タウンページ … 愛知県・岐阜県・三重県

<雑誌68タイトル>

スポンサー雑誌 14冊と寄贈4誌を含む(令和7年3月31日現在)

【アニメ・漫画】

Animage（アニメージュ）

【教育・語学】

月刊ニュースがわかる/子供の科学/プレジデント Family（プレジデントファミリー）

【グルメ・料理】

きょうの料理/レタスクラブ

【芸能・音楽】

SCREEN（スクリーン）

【健康・生活】

ESSE（エッセ）/Kodomoe（コドモ）/栄養と料理/かがくのとも/きょうの健康/
クーヨン/こどものとも/こどものとも 0.1.2/年少版こどものとも/こどものとも/
年中向き/ちいさなかがくのとも/MODAN LIVING（モダンリビング）/
月刊たくさんのふしぎ

【趣味・芸術】

BE-PAL（ビーパル）/趣味の園芸/すてきにハンドメイド/やさしい畑/山と溪谷

【女性ファッション】

LEE（リー）/MAQUIA（マキア）/non·no（ノンノ）/STORY(ストーリー)/
nicola（ニコラ）

【スポーツ】

auto sport（オートスポーツ）/Number（ナンバー）/Tarzan（ターザン）/
Bicycle CLUB（バイシクルクラブ）/月刊 GOLF DIGEST(ゴルフダイジェスト) /
Begin（ビギン）/

【男性ファッション・モノグッズ】

OCEANS（オーシャンズ）/日経 TRENDY（ニッケイトレンディ）

【テクノロジー・科学】

Newton（ニュートン）

【バイク・自家用車・乗り物】

月刊 自家用車

【パソコン・PC】

日経PC21

【ビジネス】

ダイヤモンド Zai/日経マネー/プレジデント

【文芸・総合】

AERA（アエラ）/SARAI（サライ）/クロワッサン/群像/サンキュ！/週間文春/
小説新潮/ダヴィンチ/中央公論/婦人画報/文学界/文藝春秋/歴史街道/ゆうゆう

【本】

Tokai Walker（東海ウォーカー）/この本読んで！

【旅行・タウン情報】

JTB 時刻表/Kelly（ケリー）/旅の手帖

【寄 贈】

皇室/国立国会図書館月報/現代の図書館/図書館雑誌

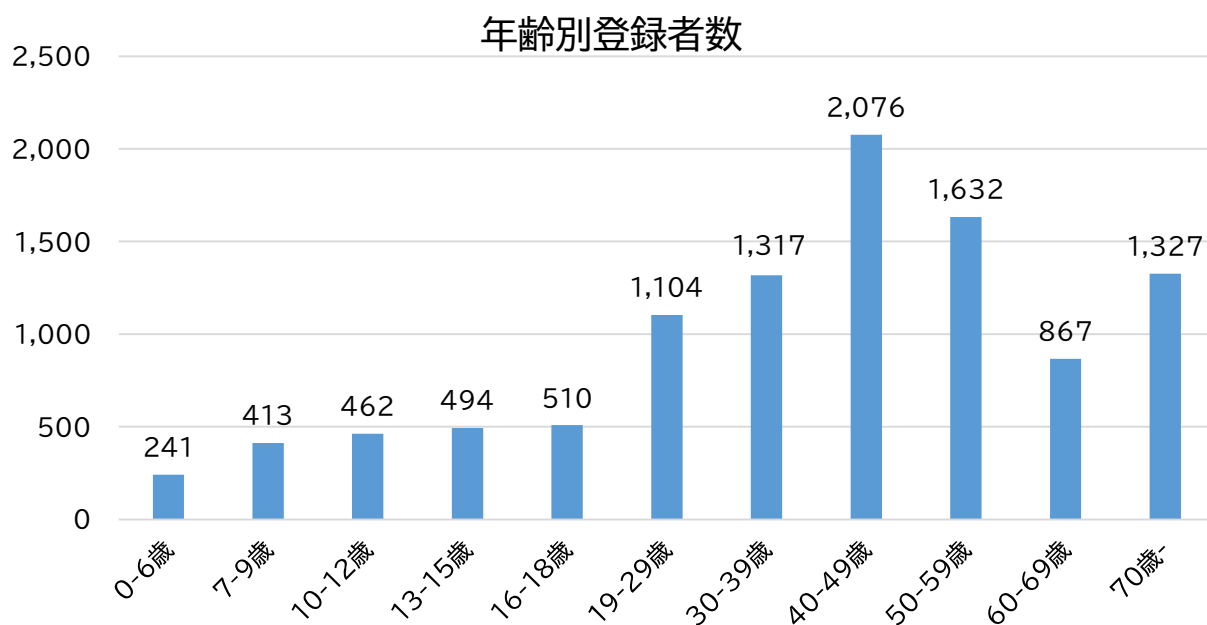
(2) 利用統計関係

① 登録者数 10,443 人（前年比 555 人）

種 別	個人 一般 (中・高・大学生含む)	個人 児童 (小学生以下)	合 計	団 体
登録者数	9,327 人	1,116 人	10,443 人	130 団体

② 年齢別登録者数

	町内 在住	うち 新規	在勤 在学	うち 新規	広域	うち 新規	合計	うち 新規	構成比
0-6 歳	163	49	1	0	77	11	241	60	2.28%
7-9 歳	309	51	0	0	104	19	413	70	3.91%
10-12 歳	316	20	0	0	146	7	462	27	4.37%
13-15 歳	304	2	0	0	190	3	494	5	4.67%
16-18 歳	332	1	0	0	178	0	510	1	4.82%
19-29 歳	784	17	8	0	312	13	1,104	30	10.44%
30-39 歳	906	61	20	0	391	44	1,317	105	12.46%
40-49 歳	1,165	34	30	4	881	36	2,076	74	19.63%
50-59 歳	848	10	47	0	737	20	1,632	30	15.44%
60-69 歳	471	11	23	0	373	21	867	32	8.20%
70 歳-	691	10	10	0	626	22	1,327	32	12.55%
団 体	130	1	0	0	0	0	130	1	1.23%
合 計	6,419	267	139	4	4,015	196	10,573	467	100%
構成比(%)	60.71%		1.31%		37.97%				



③ 個人及び団体登録者による資料区分別貸出点数

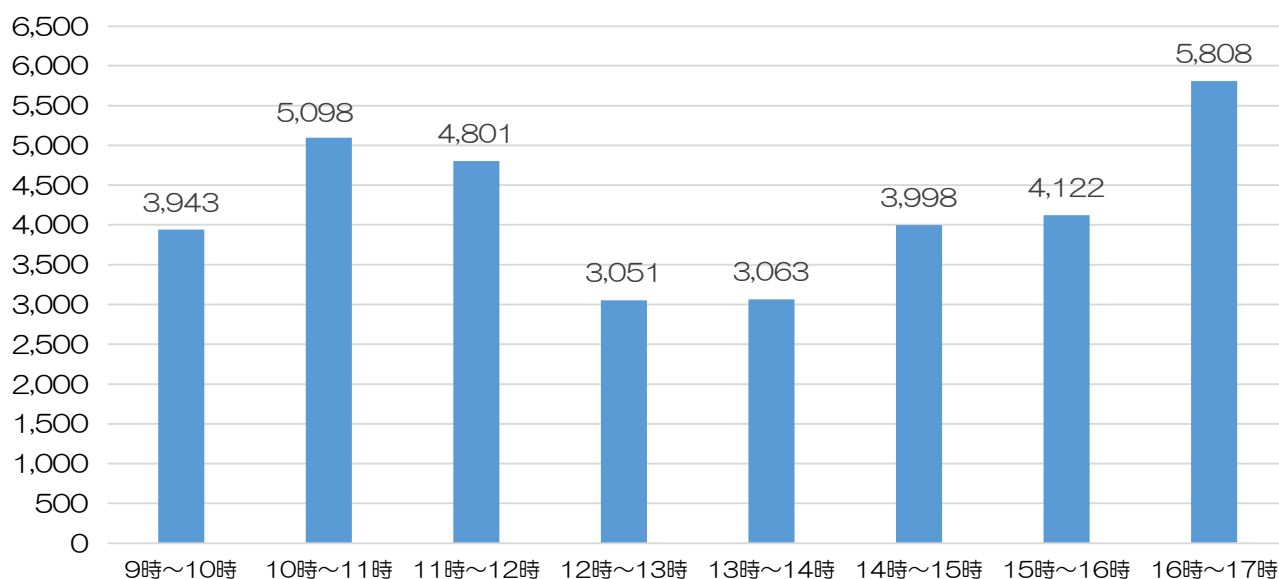
※開館日数：287日

	一般 図書	児童 図書	郷土 資料	雑誌	CD	VT	DVD	紙芝居 その他	貸出 総点数
町内	43,747	65,801	12	9,157	2,574	0	4,103	660	126,054
団体	1,008	3,283	10	13	44	0	158	88	4,604
広域	20,053	23,236	6	3,352	1,807	0	1,610	203	50,267
相互貸借	218	106	0	0	0	0	0	0	324
合計	65,026	92,426	28	12,522	4,425	0	5,871	951	181,249
1日平均	226.6	322.0	0.1	43.6	15.4	0.0	20.5	3.3	631.5

④ 時間帯別利用者統計表

時間帯	利用者数 a	構成比	貸出点数 b	構成比	貸出点数 平均 b/a	返却点数	率(%)	予約点数
9-10	3,943	11.6%	18,312	10.1%	4.6	43,288	23.9%	1099
10-11	5,098	15.0%	28,402	15.7%	5.6	24,805	13.7%	931
11-12	4,801	14.2%	27,018	14.9%	5.6	18,120	10.0%	745
12-13	3,051	9.0%	15,060	8.3%	4.9	10,941	6.0%	504
13-14	3,063	9.0%	15,667	8.6%	5.1	20,771	11.5%	639
14-15	3,998	11.8%	21,549	11.9%	5.4	18,912	10.5%	645
15-16	4,122	12.2%	22,526	12.4%	5.5	22,734	12.6%	984
16-17	5,808	17.1%	32,715	18.0%	5.6	21,294	11.8%	1,718
合計	33,884	100.0%	181,249	100.0%	5.3	180,865	100.0%	7,265
1日平均	118.1		631.5			630.2		

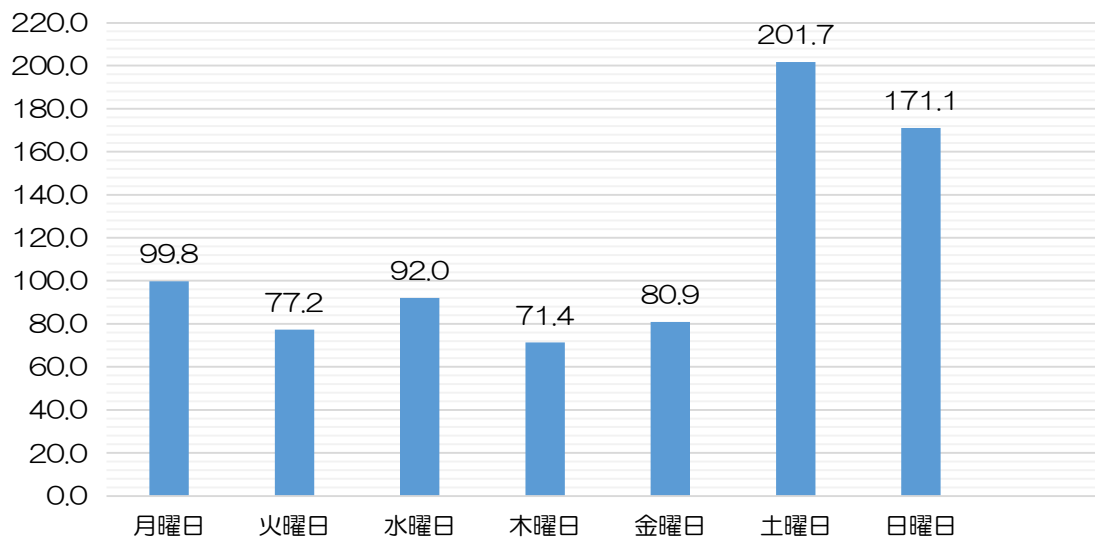
時間帯別利用者数



⑤ 曜日別利用者統計表

	開館日数	利用者	平均利用者	貸出点数	平均利用点数
月曜日	10	998	99.8	5,407	540.7
火曜日	40	3,089	77.2	14,733	368.3
水曜日	50	4,601	92.0	22,150	443.0
木曜日	38	2,712	71.4	13,201	347.4
金曜日	50	4,047	80.9	19,422	388.4
土曜日	49	9,884	201.7	56,838	1,160.0
日曜日	50	8,553	171.1	49,498	990.0
合計	287	33,884		181,249	

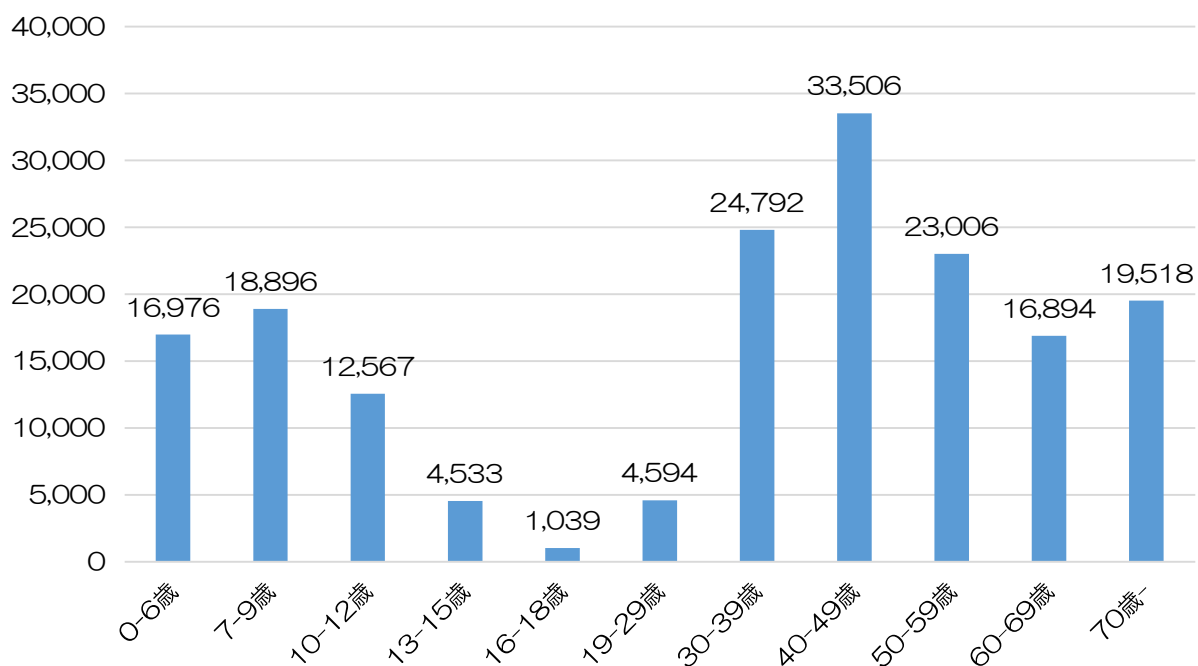
曜日別 平均利用者数



⑥ 年齢別貸出点数

区 分	町内在住	在勤在学	広 域	合 計	構成比
0-6 歳	11,960	3	5,013	16,976	9.6%
7-9 歳	15,527	0	3,369	18,896	10.7%
10-12 歳	8,730	0	3,837	12,567	7.1%
13-15 歳	2,626	0	1,907	4,533	2.6%
16-18 歳	928	0	111	1,039	0.6%
19-29 歳	3,542	10	1,042	4,594	2.6%
30-39 歳	19,357	103	5,332	24,792	14.1%
40-49 歳	22,850	523	10,133	33,506	19.0%
50-59 歳	15,009	1,705	6,292	23,006	13.0%
60-69 歳	10,344	258	6,292	16,894	9.6%
70 歳-	11,507	356	7,655	19,518	11.1%
合 計	122,380	2,958	50,983	176,321	100%
構成比(%)	69.4%	1.7%	28.9%		
団 体・相互貸借				4,928	
合 計				181,249	

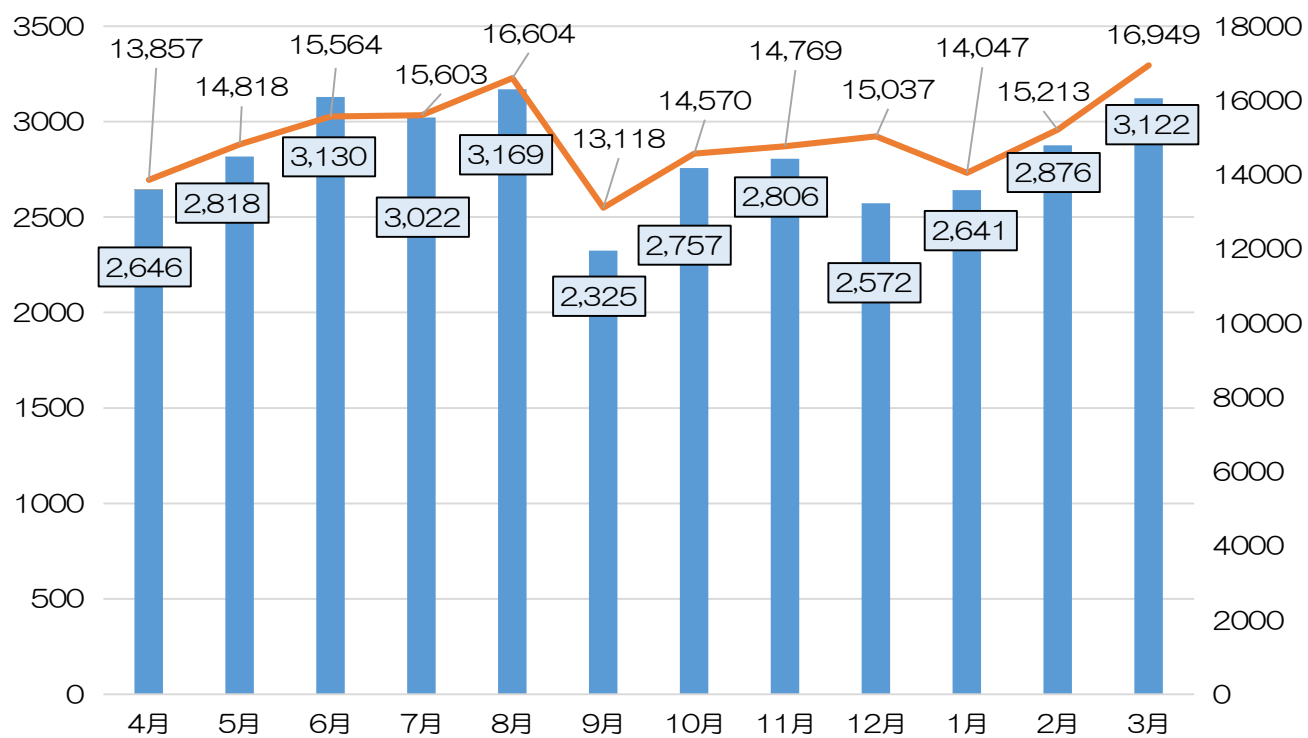
年齢別貸出点数



⑦ 月別利用状況

	利用者数	貸出点数	予約 (取消含む)	リクエ スト	レファ レンス	ブックポスト 返却状況	入場者数	開館 日数
4月	2,646	13,857	576	41	2	1,219	5,671	24
5月	2,818	14,818	570	31	8	1,411	5,891	26
6月	3,130	16,664	677	40	0	1,048	6,775	25
7月	3,022	15,603	494	31	3	1,376	7,312	25
8月	3,169	16,604	632	39	4	1,655	7,729	26
9月	2,325	13,118	503	25	4	1,325	5,200	19
10月	2,757	14,570	547	42	5	1,234	6,172	25
11月	2,806	14,769	722	58	6	1,179	6,263	25
12月	2,572	15,037	653	59	2	989	5,461	22
1月	2,641	14,047	627	41	2	1,411	5,690	22
2月	2,876	15,213	656	41	4	1,051	6,460	23
3月	3,122	16,949	608	41	3	1,050	7,034	25
計	33,884	181,249	7,265	469	43	14,948	75,658	287

月別 利用者数・貸出点数



⑧ 相互貸借状況

	愛知県図書館	広域(5市1町)	県内(広域を除く)	県外	合計
貸出点数	14	61	237	8	320
借受点数	38	43	304	9	394

⑨ 資料区分別相互貸借状況

	一般図書	児童図書	紙芝居	郷土	C D	合計
貸出点数	214	106	0	0	0	320
借受点数	346	43	0	5	0	394

⑩ 町内在住・在勤在学者と近隣市町在住者(広域)の利用状況

		登録者数	構成比	利用者数	構成比	貸出点数	構成比
町内・在勤在学		6,428	60.80%	23,763	70.13%	125,338	69.15%
近隣市町 (広域)	春日井市	24	0.23%	63	0.19%	344	0.19%
	犬山市	581	5.50%	1,817	5.36%	8,571	4.73%
	江南市	1,950	18.44%	3,714	10.96%	21,154	11.67%
	小牧市	315	2.98%	704	2.08%	3,476	1.92%
	岩倉市	56	0.53%	217	0.64%	944	0.52%
	扶桑町	1,089	10.3%	2,751	8.12%	16,494	9.10%
団体・相互貸借		130	1.22%	855	2.52%	4,928	2.72%
合計		10,573	100.0%	33,884	100.0%	181,249	100.0%

(3) 図書館活動指標年次推移

	R2年度	R3年度	R4年度	R5年度	R6年度
人口(3/31 現在)	24,310	24,225	24,234	24,153	23,998
貸出点数	146,483	135,434	186,376	192,201	193,809
内インターネットでの貸出延長点数				9,289	12,560
貸出点数伸び率	▲33.5%	▲ 7.5%	37.6%	3.1%	0.8%
貸出点数／人口	6.0	5.6	7.7	8.0	8.1
登録者数	8,019	8,493	9,380	10,017	10,573
利用者数	24,810	23,161	32,724	33,395	35,973
内インターネットでの貸出延長利用者数					2,089
利用者数伸び率	▲36.8%	▲ 6.6%	41.3%	2.1%	7.7%
蔵書点数	93,699	93,578	95,083	96,441	93,660
蔵書点数／人口	3.9	3.9	3.9	4.0	3.9
購入点数	5,526	5,688	5,472	5,440	5,056
購入点数／人口	0.2	0.2	0.2	0.2	0.2
資料購入費	9,917 千円	10,501 千円	9,888 千円	9,944 千円	9,951 千円
資料購入費／人口	407.9 円	433.5 円	408.0 円	411.7 円	414.7 円
内 図書購入費	8,308 千円	8,708 千円	8,258 千円	8,287 千円	8,258 千円

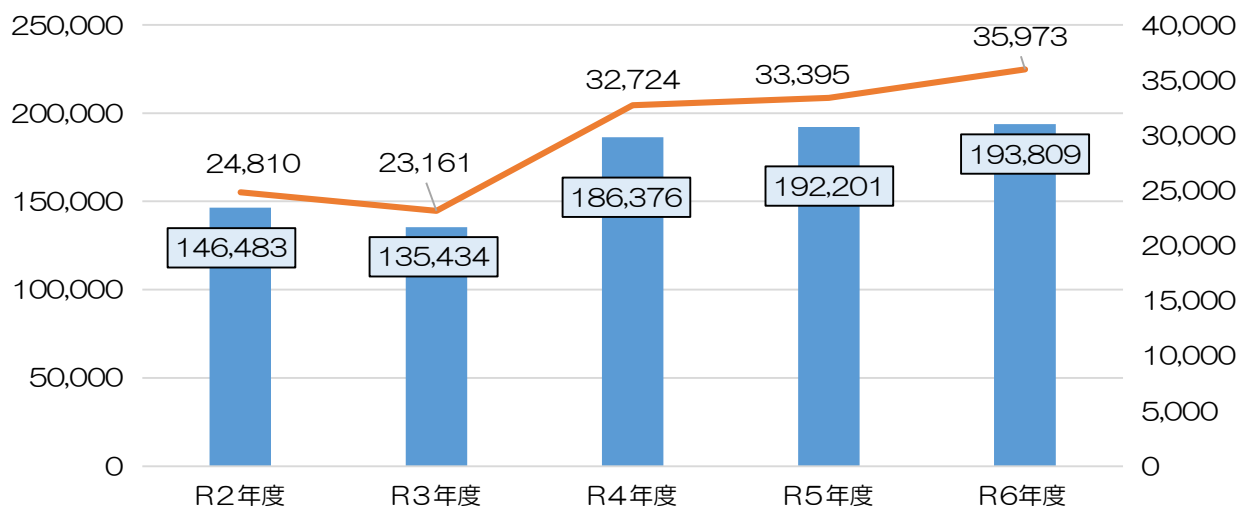
(注意) この表についてはインターネットでの貸出延長利用者・点数を含む。

※ 平成 27 年度から登録者数の適正化実施（有効期限設定及び未利用者削除）

※ 令和2年2月27日～5月31日、令和3年8月27日～9月30日まで新型コロナウイルス感染症のため臨時休館

※ 令和4年9月27日からインターネットでの貸出延長手続開始

年度別 利用者貸出点数の推移



7. 年間事業

(1) PR活動

① 広報おおぐち『図書館だより』

掲載号	お 知 ら せ 内 容
4 月	・ こどもの読書週間 ・ 本屋大賞ノミネート作品特集
5 月	・ 雑誌スポンサー
6 月	・ 絵本でビンゴ！ ・ 2024本屋大賞 決定！
7 月	・ 第70回 青少年読書感想文全国コンクール ・ 赤ちゃんと楽しむ絵本リスト
8 月	・ 夏は涼しい図書館で過ごしませんか？ ・ 新着DVDのご紹介
9 月	・ 特別館内整理のお知らせ ・ レイアウトが変わりました
10 月	・ 今年も図書館まつりを開催します ・ 第63回 青少年によい本をすすめる県民運動 ・ 秋映像化作品
11 月	・ ふれあいまつり・図書館まつり ・ 図書館にはこんな本もあります！ ・ インターネットを利用してできること
12 月	・ 年末年始の図書館の休館日について ・ 特集「こんな本もあったんだ！」
1 月	・ 雑誌スポンサー制度について ・ 大河ドラマ関連本のご紹介
2 月	・ 絵本でビンゴ ・ 映画「ゆきてかへらぬ」関連本
3 月	・ 若い人に贈る読書のすすめ2025 ・ 第172回芥川賞・直木賞

②「公式ホームページ」での情報発信

大口町の公式ホームページに図書館のトップページを作成し、生活に役立つ図書館づくりの一環として、利用者へ情報を発信しています。

図書館HP <https://www.town.oguchi.lg.jp/2193.htm>

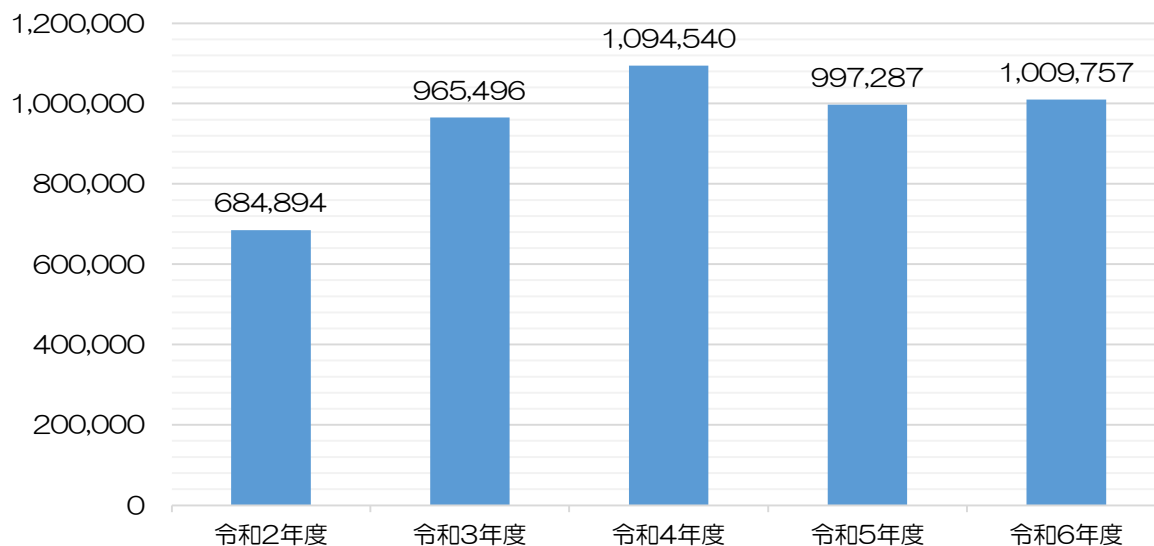
携帯電話 <https://ilisod009.apsel.jp/oguchi-library/>

※ アクセス件数には、1回の検索後、他のページへの移動回数及び、愛知県横断検索システムからの相互貸借のための検索件数を含んでいます。

※ 役場ホームページからのページビュー数は28,382回です。

	令和2年度	令和3年度	令和4年度	令和5年度	令和6年度
館内 OPAC	17,676	16,227	23,125	24,165	23,842
ウェブ OPAC	667,218	949,269	1,071,415	973,122	985,915
合計	684,894	965,496	1,094,540	997,287	1,009,757

年度別 ホームページ検索数



(2) サービス活動

① OPAC の利用促進及び新刊本コーナー移設

セルフ貸出機の利用者を増やすため、動線を考え、貸し出しカウンターの位置を変更し、セルフ貸出機を児童室近くにした。また、近くにスタンプカードコーナーを移動した。

変更前



変更後



(3) 子ども読書推進事業

① イベントの開催（スタンプ2倍・プレゼント）

子ども読書の日（5月）、ハロウィン（10月）、クリスマス（12月）、ヴァレンタイン（2月）、春休み（3～4月）に来館した子供にプレゼントを配布。
また、スタンプカードのスタンプを2倍とした。

② スタンプカード

昨年度から引き続きスタンプカードを実施した。

今年度から長期休みの期間にWスタンプの日を設け、「日付印のスタンプ」を「子どもが好む絵柄のスタンプやシール」に変更した。

③ 絵本でビンゴの開催

特定非営利活動法人「子どもと文化の森」に委託。

開催日	場所	参加者数
7月6日（土）	小体育室	73名
2月15日（土）	小体育室	55名

(4) 図書館まつり（ふれあいまつり）

名古屋経済大学生（16名）と協働でおはなし会を開催した。

パネルシアター「変身おばけちゃんのはらぺこ大冒険」

ペープサート「三匹のくま イギリス民話」

劇「かえるののど自慢」

開催日	場所	参加者数
11月2日（土）	娯楽室	84名

(5) 職場体験

大口中学校2年生がカウンター業務、蔵書点検、ポップづくり等を体験した。
（9月4日 2名、9月6日 1名）

(6) 施設見学

西小学校（2年生）76人、北小学校（3年生）24人が来館。

また、南小学校（2年生）39人の児童については、実際にセルフ貸出機で本の貸出を体験した。

(7) その他の活動

① 「乙女の本棚」、「高校生直木賞」展示を常設化。

6月に展示した「乙女の本棚」及び9月に展示した「高校生直木賞」は、利用者が多かったためEVホールに展示場所を移し展示を継続。



② 全国読書感想文コンクール 課題図書

実施期間 6月1日(木)～8月31日(木) 一人1冊1週間

③ 他課との連携

図書館の展示スペースにおいて、他の課と連携をして町の施策を紹介し、啓発を行った。

開催月	テーマ	連携先
8月	認知症	長寿ふくし課
11月	和食	健康課



「認知症」〈長寿ふくし課〉



「和食」〈健康課〉

④ 大活字本の案内

誰もが図書館を利用できるように字が大きくて読みやすい大活字本のコーナーを案内表示した。



⑤ 学校連携

学校への貸出や機会があるごとに、除籍本を優先的に譲渡した。

⑥ 特集コーナー

《一般室》

	閲覧室	東側
4月	リーダーシップ	
5月	子どもの権利	
6月	佐藤愛子	
7月	七夕恋愛小説	
8～9月	いきいき脳活	
10月	ハイキング	2024 ノーベル文学賞 ハン・ガン
11月	温泉	2024 ノーベル文学賞 ハン・ガン
12月	へー！こんな本あったんだ	2024 ノーベル文学賞 ハン・ガン
1月	神社・初詣	
2月	中部国際空港開港20周年	
3月	国際女性デー	追悼 曽根綾子

《ヤングアダルト》

4・5月	子どもの読書キャンペーン
6～8月	今日のあなたにピッタリな本に必ず出会える！
9・10月	YA におすすめの絵本
11・12月	クリスマスの本
1月	YA におすすめ本
2月	ページをめくる、自分をつくる
3月	挑戦者たち

《EVホール》

	階段側	エレベーター側
4月	乙女の本棚	
5月	いつもありがとう	本で世界を旅しよう
6月	「青色の本」集めました	紙幣の肖像画になった人
7月	オリンピック関連本	
8月	没後50年 いわさきちひろ	高校生直木賞
9月	認知症	
10月	ホラー	分厚い本に挑戦
11月	ダイエット	和食
12月	お掃除とおせち	クリスマスカラーの本
1月	巳年生まれの作家	
2月	あ、目があいましたね	
3月	動物の写真	桜色の本

《事務室前》 松江市特集(通年)

4～6月	POP コーナー	
7～8月	自由研究	
9月	第29回日本絵本賞受賞作品	
10～11月	中川李枝子	中学生が選んだおすすめ本
1月	防災	
2月	いわむらかずお	
3月	絵本で「涙活」泣いたらなんだかすっきりした。	

《図書消毒器書架横》

通年	芥川賞・直木賞受賞作品（上・下半期）
通年	本屋大賞受賞作品
通年	大河ドラマ関連本（光る君へ・べらぼう）

《児童室窓下①》

4月	はるやさい	10月	あきやさい
5月	おかあさん	11月	おしごと
6月	おとうさん	12月	ふゆやさい
7月	なつやさい	1月	へび
8月	つめたいスイーツ	2月	にんじゃ
9月	おつきさま	3月	おうち

※毎月、ぬり絵付リストを作成して配布

《児童室机》

4月	1年生の本、さとうわきこ、宗田理	
5月	給食の本、宗田理	
6月	お金とお札になった人の本	ルース・スタイルス・ガネット
7～8月	青少年読書感想文コンクール 「課題図書」	夏休みの本
9月	しっばい、ピンチの本	矢玉四郎
10～11月	青少年によい本をすすめる県民運動	せなけいこ
12月	クリスマス	
1月	へびの本	いわむらかずお
2月	My book self	
3月	さくらの本	

《その他》

- ・北側窓前 外国語で書かれている本（6月～）
- ・EV 前大机（北側） 乙女の本棚・（南側）高校生直木賞（9月～）

8. ベストリーダー

【一般図書部門】

	書 名	著 者 名 等	利用回数
1	成瀬は天下を取りにいく	宮島 未奈	50
2	ブラック・ショーマンと覚醒する女たち	東野 圭吾	46
	あなたが誰かを殺した	東野 圭吾	46
4	汝、星のごとく	凧良 ゆう	43
5	スピノザの診察室	夏川 草介	40

【児童図書部門】

	書 名	著 者 名 等	利用回数
1	どっちが強い！？ガチンコ動物オリンピック編	Xベンチャーズ オールスターズ	58
	どっちが強い！？アフリカウシガエル VS オオムカデ	スライウム	58
3	どっちが強い！？X 8	エアーチーム	56
4	どっちが強い！？X 10	エアーチーム	55
	どっちが強い！？X 6	エアーチーム	55

【絵本部門】

	書 名	著 者 名 等	利用回数
1	大ピンチずかん 2	鈴木 のりたけ	49
2	パンどろぼう おにぎりぼうやのたびだち	柴田 ケイコ	48
3	大ピンチずかん 1	鈴木 のりたけ	47
	パンどろぼうとほっかほっカー	柴田 ケイコ	47
	パンどろぼう	柴田 ケイコ	47

【雑誌部門】

	書 名	出 版 社	利用回数
1	2024 年るるぶ神戸	JTB パブリッシング	26
2	2024 年るるぶ東京	JTB パブリッシング	25
	2024 年るるぶ大阪ベスト	JTB パブリッシング	25
	フェルトで作るお店屋さんごっこ	ブティック社	25
	2024 年るるぶ長崎 ハウステンボス 佐世保 雲仙	JTB パブリッシング	24
5	2024 年るるぶ兵庫 神戸 姫路 但馬	JTB パブリッシング	24
	2024 年るるぶ河口湖 山中湖 富士山麓 御殿場	JTB パブリッシング	24
	2022 年るるぶ大阪	日本交通公社 出版事務局	24

【CD部門】

	書 名	アーティスト名	利用回数
1	ANTENNA	Mrs. GREEN APPLE	27
2	ユーモア	Back number	26
3	Sam	milet	25
4	天晴：オールタイムベスト	さだ まさし	24
	「高橋」開店 50 周年	高橋 真理子	24
	大人の涙	マカロニえんぴつ	24

【DVD 部門】

	書 名	監督名等	利用回数
1	ミラベルと魔法だらけの家	バイロン・ハワード シャレド・ブッシュ	23
	PUI PUI モルカー	里美 朝希/シンエイ動画 /ジャパングリー	23
3	モナと伝説の海	ジョン・マスカー	22
	プリキュアドリームスターズ！	宮元 浩史	22
5	RRR	S.S.ラージャマウリ	21
	塔の上のラブンツェル	グレノ ネイサン	21
	映画 プリキュア ミラクルユニバース	東堂 いづみ	21
	リトル・マーメイド	ロブ・マーシャル	21
	おさるのジョージ 2	ノートン・ヴァージン	21
	I LOVE スヌーピー	マーティノ・スティーブ	21
	すみっコぐらし	サンエックス	21
	ふしぎ駄菓子屋 銭天堂 お稲荷せんべい	廣嶋 玲子・jyajya	21
	リトル・マーメイド スペシャル・エディション	マスカー・ジョン	21
	ふしぎ駄菓子屋 銭天堂 お晴れせんべい	廣嶋 玲子・jyajya	21

9. ベストリクエスト

【図書部門】

	書 名	著者名等	予約 回数
1	成瀬は天下を取りにいく	宮島 未奈	42
2	クスノキの女神	東野 圭吾	33
3	成瀬は信じた道をいく	宮島 未奈	30
4	架空犯	東野 圭吾	27
5	俺たちの箱根駅伝 上	池井戸 潤	26

【視聴覚資料部門】

	書 名	著 者 名 等	予約 回数	種別
1	ANTENNA	Mrs.GREEN APPLE	13	CD
2	ザ・スーパーマリオブラザーズ・ムービー	アーロン・ホーヴァス	7	DVD
	アナと雪の女王	ジェニファー・リー クリス・バック	7	DVD
2	THE GREATEST UNKNOWN	KING GNU	7	CD
3	ウィッシュ	クリス・バック	6	DVD
5	Nautilus	SEKAI NO OWARI	6	CD
	REJOICE	OFFICAL HIGE DANDISM	6	CD
	アナと雪の女王 2	ジェニファー・リー クリス・バック	6	DVD

大口町立図書館の設置及び管理に関する条例

(平成6年3月25日条例第20号)

(趣旨)

第1条 この条例は、地方自治法（昭和22年法律67号）第244条の2及び図書館法（昭和25年法律第118号。以下「法」という。）第10条の規定に基づき大口町立図書館（以下「図書館」という。）の設置及び管理について必要な事項を定めるものとする。

(設置)

第2条 町民の教育と文化の向上に寄与するため、図書館を大口町伝右一丁目47番地に置く。

(事業)

第3条 図書館は、次の事業を行う。

- (1) 図書館資料の収集、整理、保存及び利用に関する業務
- (2) 読書会、研究会、鑑賞会及び資料展示会に関する業務
- (3) 時事に関する情報及び参考資料の紹介並びに提供に関する業務
- (4) 貸出文庫に関する業務
- (5) その他必要な業務

(職員)

第4条 法第13条の規定に基づき、図書館に館長及び必要な職員を置く。

2 前項の職員の定数は、大口町職員定数条例（平成8年大口町条例第1号）に定めるところによる。

(図書館協議会)

第5条 法第14条の規定に基づき、図書館に図書館協議会を置く。

2 図書館協議会委員（以下「委員」という。）の定数は10名以内とする。

3 委員の任期は、2年とする。ただし、再任を妨げない。

4 委員が欠けた場合の補欠委員の任期は、前任者の残任期間とする。

(利用者の義務)

第6条 図書館の利用者は、利用に際し、この条例及びこの条例に基づく規則を守り秩序を乱すような行為をしてはならない。

(費用の負担)

第7条 図書館資料の複写を求める者は、その資料の複写に要する費用を負担しなければならない。

(損害賠償)

第8条 図書館の利用者は、図書館資料、設備等をき損又は滅失したときは、その損害を賠償しなければならない。ただし、大口町教育委員会が損害を賠償させることが適当でないと認めたときは、この限りでない。

(規則への委任)

第9条 この条例に定めるもののほか必要な事項は、規則で定める。

附 則

この条例は、平成6年4月1日から施行する。

大口町立図書館の管理運営に関する規則

平成 6 年 3 月 3 0 日

教委規則第 5 号

改正 平成 7 年 3 月 27 日教委規則第 5 号 平成 8 年 8 月 26 日教委規則第 3 号
 平成 9 年 5 月 29 日教委規則第 1 号 平成 12 年 3 月 21 日教委規則第 5 号
 平成 16 年 3 月 1 日教委規則第 1 号 平成 19 年 11 月 27 日教委規則第 12 号
 平成 20 年 2 月 21 日教委規則第 1 号 平成 22 年 5 月 31 日教委規則第 17 号
 平成 22 年 9 月 1 日教委規則第 4 号 平成 24 年 12 月 12 日教委規則第 10 号
 令和 2 年 12 月 25 日教委規則第 5 号

大口町立図書館の管理運営に関する規則（昭和 5 3 年教委規則第 3 号）の全部を改正する。

（趣旨）

第 1 条 この規則は、大口町立図書館の設置及び管理に関する条例（平成 6 年大口町条例第 2 0 号。以下「条例」という。）第 9 条の規定に基づき、大口町立図書館（以下「図書館」という。）の管理運営について必要な事項を定めるものとする。

（図書館協議会の会長及び副会長）

第 2 条 条例第 5 条の規定に基づく図書館協議会（以下「協議会」という。）に会長及び副会長各 1 名を置き、委員の互選により定める。

2 会長は、協議会の会議（以下「会議」という。）の議長となり、会務を総理する。

3 副会長は、会長を補佐し、会長に事故あるときは、その職務を代理する。

（会議）

第 3 条 会議は、会長が必要と認めるとき、その日時及び場所を会議に付すべき事項とともに、あらかじめ通知して招集する。

2 会議は、委員の過半数が出席しなければ開くことができない。

3 会議の議決は、出席委員の過半数をもって決し、可否同数のときは、会長の決するところによる。

（書面審議）

第 3 条の 2 前条第 1 項の規定にかかわらず、会長は会議を招集する時間的余裕がないと認める場合その他やむを得ない理由のある場合は、書面を委員に回付し審議をすることをもって会議に代えることができる。

2 前条第 2 項及び第 3 項の規定は、前項の場合について準用する。

（費用弁償）

第 4 条 委員が、その職務を行うために必要な費用の弁償については、大口町特別職の職員で非常勤のものの報酬及び費用弁償に関する条例（昭和 3 6 年大口村条例第 2 号）による。

（開館時間）

第5条 図書館の開館時間は、午前9時から午後5時までとする。

2 館長は、特に必要があると認めるときは、これを変更することができる。

(休館日)

第6条 図書館の休館は、次のとおりとする。

(1) 毎週月曜日。ただし、国民の祝日に関する法律（昭和23年法律第178号）に規定する休日（以下「休日」という。）は除き、休日が月曜日に当たるときは、その翌日以降の最初の休日でない日

(2) 12月28日から翌年の1月4日までの日

(3) 館内整理日 毎月第2木曜日。ただし、休日に当たるときは翌日の金曜日とする。

(4) 特別整理期間

2 館長は、特に必要があると認めるときは、前項の休館日を変更し又は臨時に休館することができる。

3 館長は、前項の規定による休館日を変更し又は臨時休館日を決定したときは、その5日前までに適宜な方法により公示しなければならない。

4 第1項及び第2項の規定による休館のほか、教育委員会が天変地変その他緊急事態に臨時に休館を決定したときは、その決定後速やかに公示しなければならない。

(閲覧)

第7条 図書館は、閲覧を希望する者のすべてが利用できる。

(入館の制限)

第8条 館長は、次のいずれかに該当する者に対しては、入館を拒否し、又は退館を命ずることができる。

(1) 他人に危害を及ぼし、又は他人の迷惑となる物品若しくは動物（盲導犬、聴導犬及び介助犬を除く。）の類を携行する者

(2) 公の秩序又は善良な風俗を乱すおそれがあると認めた者

(3) その他管理上不相当と認める者

(資料の複写)

第9条 図書館資料（以下「資料」という。）の複写を求める者は、図書館資料複写申請書（様式第1）により館長に申請しなければならない。

2 複写について著作権法（昭和45年法律第48号）の規定による責任は、当該複写の申請者が負う。

第10条 次の資料は、前条第1項の規定による複写をすることができない。ただし、第2号に規定する資料については、著作権のある資料を使用上正当と認められる範囲内において複写することができる。

(1) 寄託された資料で、この寄託の条件として複写の禁止を定めたもの

(2) 著作権のある資料で、複写することにつき当該著作権の承認を得ないもの

(3) 前2号に掲げるもののほか、館長が複写することを不相当と認める資料

第11条 第9条の規定により資料の複写を申請し、その承認を受けた者は、図書館資料コピー料（以下「コピー料」という。）を納めなければならない。

2 コピー料の額は、1枚10円とする。ただし、館長が公益上必要と認めるときは、コピー料を減免することができる。

（館外利用）

第12条 資料を館外で利用しようとする者は、図書館利用者カード（以下「利用者カード」という。）（様式第2）を所持するものでなければならない。

2 前項の利用者カードの交付を受けようとする者は、図書館利用者カード申請書（様式第3）により館長に申請しなければならない。

3 第1項の利用者カードの交付を受けることができる者は、次の各号のいずれかに該当するものとする。

(1) 本町に住所を有する者

(2) 本町に所在する学校に通学する者

(3) 本町に所在する事業所に勤務する者

(4) 名古屋経済大学及び愛知県立丹羽高等学校に勤務又は在学する者

(5) 春日井市、犬山市、江南市、小牧市、岩倉市及び扶桑町に居住している者

第13条 同時に貸出しできる資料の数量は、1人10点以内とし、その期間は、2週間以内とする。

2 館長は、必要があると認めるときは、前項の貸出し数量及び貸出し期間を変更することができる。

第14条 次の資料は、館外貸出しをすることができない。

(1) 貴重な資料

(2) 館内において利用度の高い資料

(3) その他館長が館外利用を不相当と認めた資料

第15条 利用者カードの交付を受けた者（以下「登録者」という。）が利用者カードを紛失したときは、速やかに館長に届け出なければならない。この場合に、館長は再交付することができる。

2 前項の届出以前に館外貸出券が登録者本人以外によって使用され、損害が生じた場合は、その責は登録者本人に帰する。

第16条 貸出文庫（以下「文庫」という。）は、館長が適当と認めた町内の団体に限り、その申請に応じて貸し出しするものとする。

2 文庫を利用しようとする団体は、代表者を定め、団体用図書館利用者カード申請書（様式第4）により館長に申請し、利用者カードの交付を受けなければならない。

3 文庫の数量及び期間は、館長が定めるものとする。

4 団体の代表者は、団体利用を受けた資料に関して責を負うものとする。

第17条 館長は、貸出しを受けた資料を定められた期日までに返納しない者に対し、相当期間貸出しを停止することができる。

（図書の予約）

第18条 貸出し中又は未所蔵のため利用者の求めに応じ即時に提供できない図書については、当該利用者の申請により予約することができる。ただし、館長が不適当と認めるものについては、この限りではない。

2 前項に規定する予約の申請は、図書予約申請書（様式第5）に必要事項を記入して提出することにより行うものとする。

3 館長は、予約の申請があった図書（以下「予約図書」という。）が貸出図書の返却、又は相互貸借若しくは新規受入れによりこれが提供できるようになったときは、その旨を予約申請者に通知する。

4 館長は、予約図書を提供できないときは、速やかにその旨を予約申請者に通知する。

5 館長が予約図書を保管する期間は、第3項の通知の日から1週間以内とし、当該保管期間内に予約図書の貸出しを受けなかったときは、予約申請を取り消したものとする。

第19条 本館が未所蔵のため利用者の求めに応じ即時提供できない図書については、前条第1項の規定にかかわらず第12条第3項第5号に該当する利用者は、予約することができない。

（視聴覚資料等の予約）

第20条 貸出し中のため利用者の求めに応じ即時に提供できない視聴覚資料及び雑誌（以下「視聴覚資料等」という。）については、当該利用者の申出により予約することができる。ただし、館長が不適当と認めるものについては、この限りではない。

2 館長は、前項に規定する予約の申出があったときは、当該申出者の氏名、連絡先等、必要事項を聞き取るものとする。

3 館長は、予約の申出があった視聴覚資料等（以下「予約視聴覚資料等」という。）が、貸出視聴覚資料等の返却によりこれが提供できるようになったときは、その旨を予約申出者に連絡する。

4 館長は、予約視聴覚資料等を提供できないときは、速やかにその旨を予約申出者に連絡する。

5 館長が予約視聴覚資料等を保管する期間は、第3項の連絡の日から1週間以内とし、当該保管期間内に予約視聴覚資料等の貸出しを受けなかったときは、予約申出を取り消したものとする。

（資料の寄贈）

第21条 館長は、資料の寄贈申出があったときは、次の各号のいずれにも該当すると認められるものについて、これを受納することができる。

- (1) 資料として保存し、貸し出すことができる状態にあること。
- (2) 図書館の蔵書と重複していないこと。
- (3) 文献的価値を失っていないこと。
- (4) 図書館の収書方針に沿っていること。

2 前項の規定により受納した資料は、目録を作成し記録しておかなければならない。

(寄贈資料の取扱い)

第22条 前条第1項の規定により受納した資料は、登録し、図書館所蔵の資料と同様の取扱いとする。

(弁償)

第23条 資料の閲覧又は借覧中において、これを紛失、き損又は汚損したときは、弁償届(様式第6)を提出し、同一の資料を弁償しなければならない。ただし、絶版等により同一の資料が入手できない場合は、相当代価により弁償することができる。

(委任)

第24条 この規則に定めるもののほか、必要な事項は教育委員会の承認を受けて館長が別に定める。

附 則

この規則は、平成6年4月1日から施行する。

附 則(平成7年3月27日教委規則第5号)

この規則は、平成7年4月1日から施行する。

附 則(平成8年8月26日教委規則第3号)

この規則は、公布の日から施行し、改正後の大口町立図書館の管理運営に関する規則の規定は、平成8年4月1日から適用する。

附 則(平成9年5月29日教委規則第1号)

この規則は、公布の日から施行する。

附 則(平成12年3月21日教委規則第5号)

1 この規則は、公布の日から施行する。

2 この規則の改正前の大口町立図書館の管理運営に関する規則の規定による図書館利用者カード及び図書館利用者カード申請書は、この規則の改正後の大口町立図書館の管理運営に関する規則の規定による図書館利用者カード及び図書館利用者カード申請書とみなす。

附 則(平成16年3月1日教委規則第1号)

この規則は、公布の日から施行し、平成16年1月7日から適用する。

附 則(平成19年11月27日教委規則第12号)

この規則は、平成19年12月1日から施行する。

附 則(平成20年2月21日教委規則第1号)

- 1 この規則は、平成２０年４月１日から施行する。
- 2 この規則による改正前の大口町立図書館の管理運営に関する規則の規定による図書館利用者カード、図書予約申請書及び弁償届は、この規則による改正後の大口町立図書館の管理運営に関する規則の規定による図書館利用者カード、図書予約申請書及び弁償届とみなす。

附 則（平成２２年５月３１日教委規則第１７号）

この規則は、平成２２年６月１日から施行する。

附 則（平成２２年９月１日教委規則第４号）

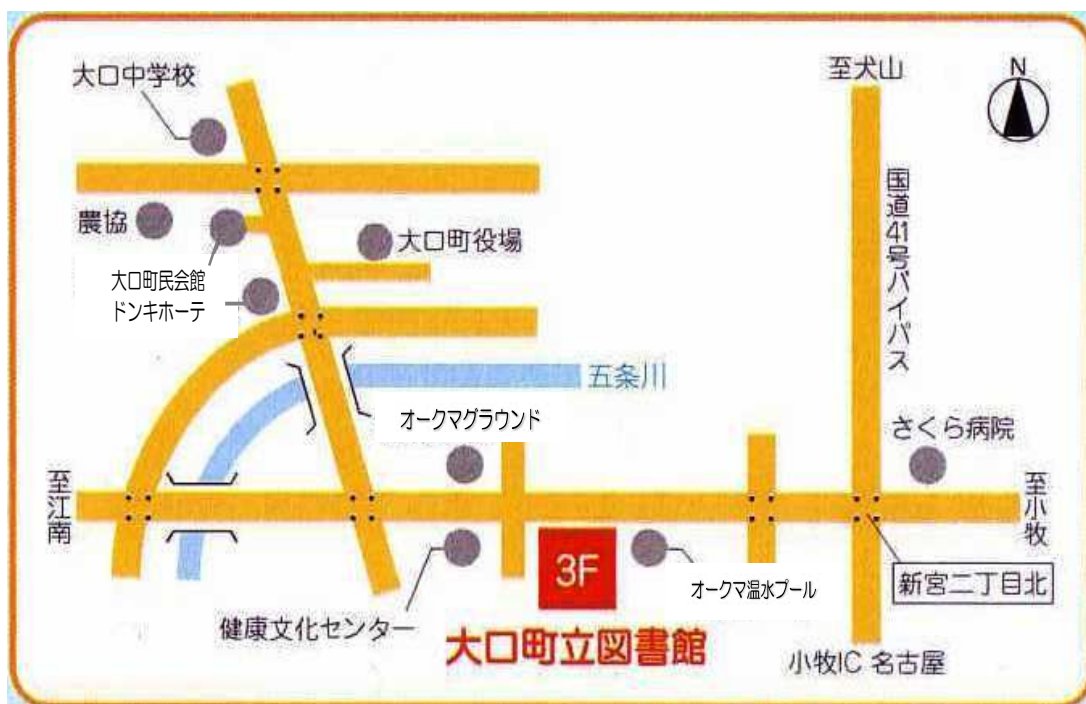
- 1 この規則は、平成２２年９月１日から施行する。
- 2 この規則の施行の際、改正前の大口町立図書館の管理運営に関する規則の規定による図書館利用者カードで、現に残存するものは、所要の修正を加え、なお使用することができる。

附 則（平成２４年１２月２２日教委規則第１０号）

この規則は、公布の日から施行する。

附 則（令和２年１２月２５日教委規則第５号）

この規則は、公布の日から施行する。



令和7年度版
図書館年報

令和6年度利用実績

令和7年10月15日 発行

編集・発行 大口町立図書館

〒480-0126

愛知県丹羽郡大口町伝右一丁目47番地

TEL 0587-95-3999

<https://www.town.oguchi.lg.jp/2193.htm>